

របាយការណ៍អភិវឌ្ឍន៍សេដ្ឋកិច្ចខែកញ្ញា ឆ្នាំ២០១១

សម្រាប់កិច្ចប្រជុំគណៈកម្មាធិការគោលនយោបាយរូបិយវត្ថុលើកទី ២៣

ភ្នំពេញ ថ្ងៃទី១៦ ខែវិច្ឆិកា ឆ្នាំ២០១១

II. ស្ថានភាពសេដ្ឋកិច្ចនិងធនាគារនៅកម្ពុជា

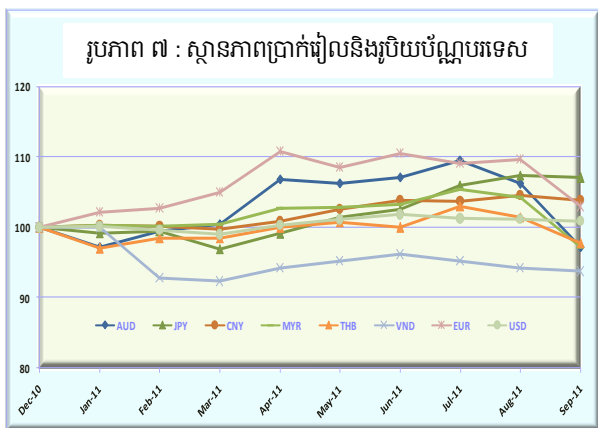
ក/. កំណើនសេដ្ឋកិច្ច

នៅឆ្នាំ២០១១នេះ បើតាមការព្យាករណ៍ដោយប្រុងប្រយ័ត្នរបស់រាជរដ្ឋាភិបាលកាលពីដើមឆ្នាំ បានឱ្យដឹងថា កំណើនសេដ្ឋកិច្ចកម្ពុជានឹងអាចឡើងដល់ជិត ៧% ប៉ុន្តែដោយសារបញ្ហាប្រឈមនៃសេដ្ឋកិច្ចតំបន់និងពិភពលោក និងផលប៉ះពាល់ពីគ្រោះទឹកជំនន់ធ្ងន់ធ្ងរ នាពេលបច្ចុប្បន្ន ត្រូវបានគណនាស្ថិតនៅក្នុងរង្វង់ ៦%វិញ ខណៈដែល មូលនិធិរូបិយវត្ថុអន្តរជាតិ (IMF) បានព្យាករណ៍ថា កម្ពុជានឹងទទួលបានកំណើនសេដ្ឋកិច្ច ៦,៧%¹ នៅឆ្នាំ ២០១១នេះ ។

វិស័យសំខាន់ៗដែលរួមចំណែកគាំទ្រដល់កំណើនសេដ្ឋកិច្ចជាតិ មានវិស័យឧស្សាហកម្មនឹងកើនឡើង ប្រមាណ ៨,៥% ធៀបនឹង ១៣,៦% ក្នុងឆ្នាំ២០១០ ដែលក្នុងនោះផ្នែកឧស្សាហកម្មកាត់ដេរនឹងមានកំណើន ១១,២% ធៀបនឹង ១០,៤% ក្នុងឆ្នាំ២០១០, វិស័យកសិកម្មនឹងមានកំណើនប្រមាណ ៣,៦% ធៀបនឹង ៤% ក្នុងឆ្នាំ២០១០ ហើយវិស័យសេវាកម្មនឹងមានកំណើន ៦,៣% ធៀបនឹង ៣,៣% ក្នុងឆ្នាំ២០១០ ដែលក្នុងនោះ ផ្នែកសេវាកម្មទេសចរណ៍ នឹងមានកំណើនប្រហាក់ប្រហែលនឹងឆ្នាំ២០១០ គឺ ៦,៧% ។ អត្រាប្តូរប្រាក់ត្រូវបាន រក្សាឱ្យមានស្ថិរភាពធៀបនឹងប្រាក់ដុល្លារ ។ អតិផរណាជាមធ្យមប្រចាំឆ្នាំត្រូវបានរក្សាក្នុងរង្វង់ ៥,៥% ។ ទុនបម្រុង អន្តរជាតិសរុបបានកើនឡើងដល់ប្រមាណ ៣ពាន់លានដុល្លារ ត្រឹមខែកញ្ញា ដែលអាចធានាការនាំចូលបានជាង ៤ខែ ។

ខ/- ស្ថានភាពអត្រាប្តូរប្រាក់

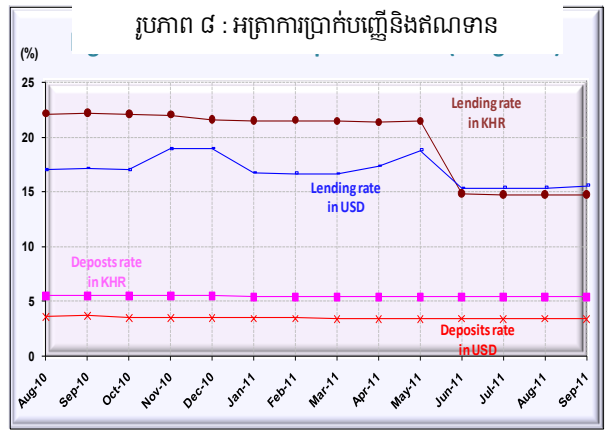
នៅក្នុងរយៈពេល៩ខែឆ្នាំ២០១១នេះ ប្រាក់រៀល បានឡើងថ្លៃ ៣,៧% ធៀបនឹងប្រាក់ដុល្លារអាមេរិកក្នុង គ្រាដូចគ្នានៅឆ្នាំ ២០១០ ។ ប៉ុន្តែនៅខែកញ្ញាឆ្នាំនេះ ប្រាក់រៀលបានឡើងថ្លៃចំនួន ៣,៨% ធៀបនឹងគ្រាដូចគ្នា នៅឆ្នាំមុន ដោយសារការកើនឡើងនៃតម្រូវការប្រាក់រៀល ក្នុងសកម្មភាពសេដ្ឋកិច្ច ។ កំណើននៃតម្រូវការនេះអាច ឆ្លុះបញ្ចាំងតាមរយៈកំណើនរូបិយវត្ថុប្រចាំឆ្នាំក្នុងចរាចរណ៍ ចំនួនជាង ២១% នាខែកញ្ញាឆ្នាំ២០១១នេះ បន្ទាប់ពីបាន ជំរុញការប្រើប្រាស់ប្រាក់រៀល និងការចាយចុះនៃតម្លៃប្រាក់ ដុល្លារនៅលើទីផ្សារអន្តរជាតិ ។ បើធៀបជាមួយនឹងរូបិយប័ណ្ណនៃបណ្តាប្រទេសជាដៃគូពាណិជ្ជកម្មមួយចំនួន ប្រាក់រៀលបានឡើងថ្លៃ ៦,៥% ធៀបនឹងប្រាក់រ៉ូសកូរ៉េ ៥,៨% ធៀបនឹងប្រាក់បាតថៃ ១០,១% ធៀបនឹងប្រាក់ដុល្លារ វៀតណាម ៦,៥% ធៀបនឹងប្រាក់រឹងហ្គីត ១,៩% ធៀបនឹងប្រាក់ដុល្លារសិង្ហបុរី ៣,៨% ធៀបនឹងប្រាក់ដុល្លារហុងកុង ៣,៧% ធៀបនឹងប្រាក់អឺរ៉ូ ប៉ុន្តែបានធ្លាក់ថ្លៃ ០,៨% ធៀបនឹងប្រាក់យ៉េនជប៉ុន ៥,៤% ធៀបនឹងប្រាក់យ៉េនជប៉ុន នៅ ក្នុងខែកញ្ញាឆ្នាំ២០១១ ធៀបនឹងខែដូចគ្នាឆ្នាំ២០១០ ។



គ/- ចលនាអត្រាការប្រាក់

¹ ការវាយតម្លៃរបស់ IMF កាលពីថ្ងៃទី១៣ ខែតុលា ឆ្នាំ២០១១

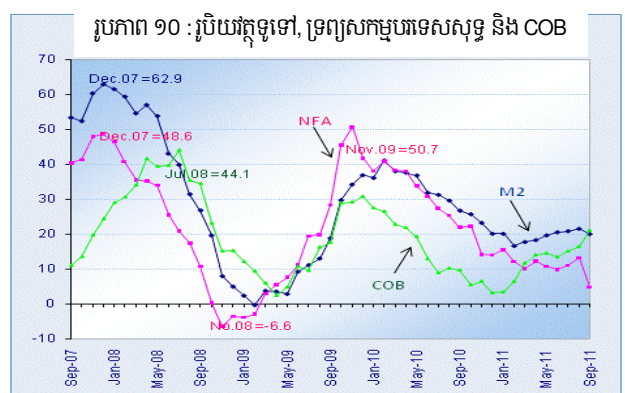
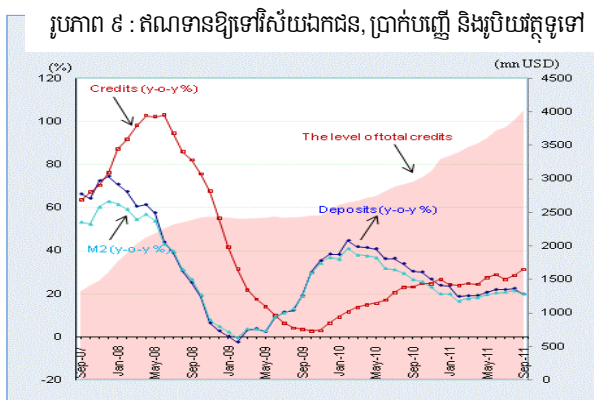
គិតត្រឹមរយៈពេល៩ខែនៅឆ្នាំនេះ ទោះបីប្រព័ន្ធធនាគារនិងហិរញ្ញវត្ថុពិភពលោក កំពុងប្រឈមនឹងការលំបាក ក៏វិស័យធនាគារនៅកម្ពុជានៅតែបង្ហាញពីសុវត្ថិភាពតាមរយៈការបន្តផ្តល់ឥណទាននិងការបញ្ចុះអត្រាការប្រាក់ឥណទានជាបន្តបន្ទាប់ ។ បើពិនិត្យតាមអត្រាការប្រាក់ថ្លឹងរយៈពេល៦ខែឃើញថា គ្រឹះស្ថានធនាគារនៅកម្ពុជាបានកាត់បន្ថយអត្រាការប្រាក់ឥណទានជាប្រាក់ដុល្លារពីប្រមាណ ១៩% នៅដំណាច់ឆ្នាំ២០១០ មកត្រឹមជាង ១៥% នៅខែកញ្ញាឆ្នាំ២០១១ និងជាប្រាក់រៀលពីជិត ២២% មកជិត ១៥% ។ រីឯអត្រាការប្រាក់បញ្ញើជាដុល្លារបានថយចុះបន្តិចបន្តួចមកត្រឹម ៣,៤% និងប្រាក់រៀល ៥,៤% នៅក្នុងខែកញ្ញាឆ្នាំ២០១១នេះ ។



ឃ/- ស្ថានភាពរូបិយវត្ថុ

ក្នុងរយៈពេល៩ខែដើមឆ្នាំនេះ បរិមាណឥណទានចំពោះវិស័យឯកជននិងរូបិយវត្ថុទូទៅបានកើនឡើងជាលំដាប់គួរឱ្យកត់សម្គាល់ដូចខាងក្រោម ៖

- អត្រាកំណើនរូបិយវត្ថុទូទៅ (M2) មានអត្រាកំណើនឆ្នាំលើឆ្នាំ ២១% ប៉ុន្តែទាបជាងកំណើនក្នុងរយៈពេលដូចគ្នានៅឆ្នាំ២០១០ ដែលមានកំណើនដល់ទៅ ២៧% ។ នៅក្នុងកំណើនរូបិយវត្ថុទូទៅ ២១% នេះ មានចំណែកប្រាក់បញ្ញើជាប្រិយប័ណ្ណបរទេស ១៦% និងរូបិយវត្ថុក្នុងចរាចរណ៍ប្រមាណ ៥% ។ ម្យ៉ាងទៀត ក្នុងចំណោមកំណើនរូបិយវត្ថុទូទៅ ២១% នេះ បានរួមចំណែកដោយទ្រព្យសកម្មបរទេសសុទ្ធ ៥% និងទ្រព្យសកម្មក្នុងស្រុកសុទ្ធ ១៦% ។
- ប្រាក់បញ្ញើអតិថិជនក្នុងប្រព័ន្ធធនាគារ មានអត្រាកំណើនឆ្នាំលើឆ្នាំស្មើនឹង ២០% នៅខែកញ្ញាឆ្នាំ២០១១ នេះ ប៉ុន្តែទាបជាងកំណើននាខែកន្លងទៅដែលកើនដល់ ២២% និងទាបជាងកំណើននៅគ្រាដូចគ្នាឆ្នាំ២០១០ ដែលមានរហូតដល់ ៣០% ។
- ឥណទានចំពោះវិស័យឯកជន មានកំណើនឆ្នាំលើឆ្នាំស្មើនឹង ៣១% នៅខែកញ្ញាឆ្នាំ២០១១នេះ ធៀបគ្រាដូចគ្នាឆ្នាំ២០១០ កំណើន នេះធ្លាប់មានត្រឹមតែ ២៣% ។



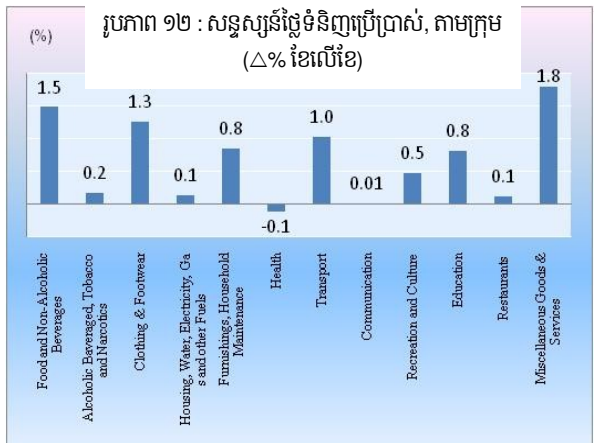
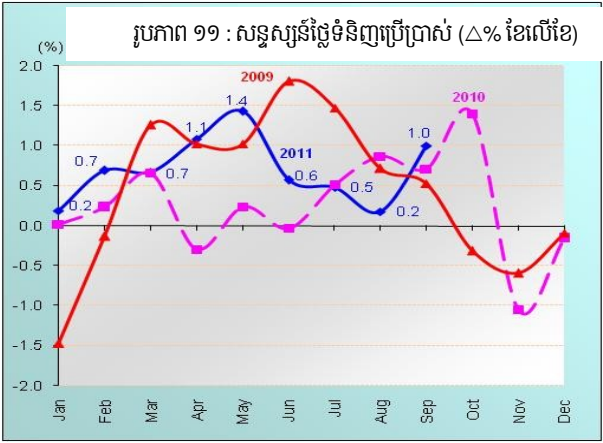
III- ស្ថានភាពអតិថិជនរោងចក្រកម្ពុជានាខែកញ្ញា ឆ្នាំ២០១១

ក/- ស្ថានភាពអតិថិជន

១- អតិថិជនប្រចាំខែ

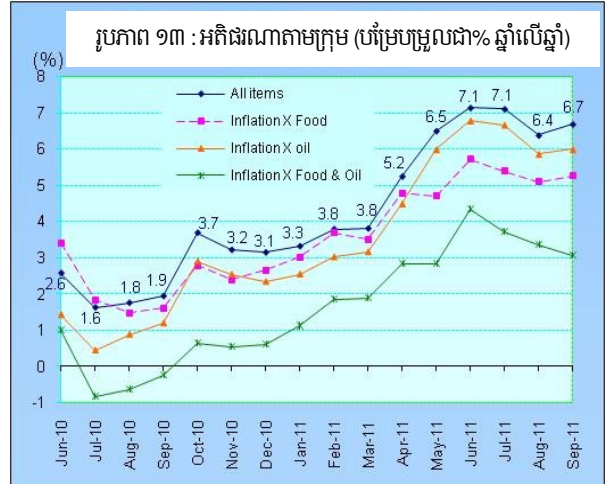
អតិថិជនខែលើខែក្នុងខែនេះបានកើនដល់ ១% បន្ទាប់ពីបានថយចុះបីខែជាប់គ្នាពី ១,៤% នៅខែឧសភាឆ្នាំ២០១១ មក ។ អតិថិជនខែកញ្ញាឆ្នាំ២០១១នេះ មានកម្រិតខ្ពស់ជាងខែដូចគ្នាកាលពីឆ្នាំមុនផងដែរ ។ ក្នុង

ចំណោមថ្លៃទំនិញទាំង១២ក្រុម មាន១១ក្រុមបានឡើងថ្លៃ និង១ក្រុមបានចុះថ្លៃ ។ ក្រុមទំនិញ ១១ ក្រុមដែលឡើងថ្លៃ មានក្រុមទំនិញនិងសេវាផ្សេងៗចំនួន ១,៨% ក្រុមម្ហូបអាហារនិងភេសជ្ជៈមិនមានជាតិស្រវឹង ១,៥% ក្រុមសំលៀកបំពាក់និងស្បែកជើង ១,៣% ក្រុមដឹកជញ្ជូន ១% ក្រុមគ្រឿងសង្ហារឹម សម្ភារៈប្រើប្រាស់ក្នុងគ្រួសារ និងការថែទាំផ្ទះជាប្រចាំ ០,៨% ក្រុមការសិក្សា ០,៨% ក្រុមការកម្សាន្តនិងវប្បធម៌ ០,៥% ក្រុមភេសជ្ជៈមានជាតិស្រវឹងនិងថ្នាំជក់ ០,២% ក្រុមផ្ទះសំបែង/ទឹក/អគ្គិសនី/ខ្សែស៊ុន/និងឥន្ធនៈដទៃទៀត ០,១% ក្រុមភោជនីយដ្ឋាន ០,១% និងក្រុមឥន្ធនាគមន៍ ០,០១% ។ ចំណែកឯក្រុមទំនិញ១ក្រុមដែលចុះថ្លៃគឺក្រុមសុខាភិបាលថយចុះចំនួន ០,១% ។



២- អតិផរណាប្រចាំឆ្នាំ

អត្រាអតិផរណារួមរួមឆ្នាំលើឆ្នាំក្នុងរយៈពេល ៩ខែដើមឆ្នាំ២០១១នេះ ស្មើនឹង ៥,៥%^២ ខ្ពស់ជាងឆ្នាំ ២០១០ ដែលមានកម្រិតជិត ៥% ។ រីឯអត្រាអតិផរណារួម ឆ្នាំលើឆ្នាំនៅខែកញ្ញានេះស្មើនឹង ៦,៧% ខ្ពស់ជាងខែ ដូចគ្នាឆ្នាំ២០១០ ដែលមានត្រឹម ១,៩% ប៉ុណ្ណោះ ។ ក្នុង ខែកញ្ញានេះ អតិផរណាឆ្នាំលើឆ្នាំមិនគិតថ្លៃក្រុមម្ហូបអាហារ ស្មើនឹង ៥,៣% ខណៈដែលអតិផរណាឆ្នាំលើឆ្នាំមិនគិតថ្លៃ ទំនិញនិងសេវា ពាក់ព័ន្ធនឹងថ្លៃប្រេងឥន្ធនៈ ដែលបញ្ចូល ទាំងថ្លៃសេវាដឹកជញ្ជូនផងនោះ ស្មើនឹង ៦,៤% ។



គួរកត់សម្គាល់ថា ក្នុងចំណោមមេគុណ១០០ក្នុងការគណនាអតិផរណានេះ ក្រុមម្ហូបអាហារនិងភេសជ្ជៈ ពុំមានជាតិស្រវឹងបានស្របយកមេគុណអស់ ៤៤,៧៨% ក្រុមផ្ទះសំបែង/ទឹក/អគ្គិសនី/ខ្សែស៊ុននិងឥន្ធនៈដទៃទៀត ១៧,០៧% ក្រុមដឹកជញ្ជូន ១២,២៣% និងក្រុមភោជនីយដ្ឋាន ៥,៨៦% ។ ដូច្នេះ នៅពេលក្រុមទាំងនេះមានការ ប្រែប្រួលនឹងធ្វើឱ្យថ្លៃទំនិញនិងសេវាប្រែប្រួលភ្លាមៗដែរ

។ នៅខែកញ្ញា ក្រុមម្ហូបអាហារនិងភេសជ្ជៈ ពុំមានជាតិស្រវឹង បានកើនឡើងចំនួន ៨,១% ក្រុមផ្ទះ សំបែង/ទឹក/អគ្គិសនី/ខ្សែស៊ុននិងឥន្ធនៈដទៃទៀត ៥,៣% ក្រុមដឹកជញ្ជូន ៨,៩% និងក្រុមភោជនីយដ្ឋាន៧,៣% ធៀបនឹងគ្រាដូចគ្នាឆ្នាំមុន ។

Contribution (YoY %)	Jul-11	Aug-11	Sep-11
All Items	7.1	6.4	6.7
Food & N A B	4.0	3.4	3.6
Transportation	1.1	1.0	1.1
Housing W E.	0.7	0.7	0.9
Restaurants	0.6	0.5	0.4
Miscellaneous Goods&S.	0.2	0.2	0.3
Others	0.2	0.1	0.1

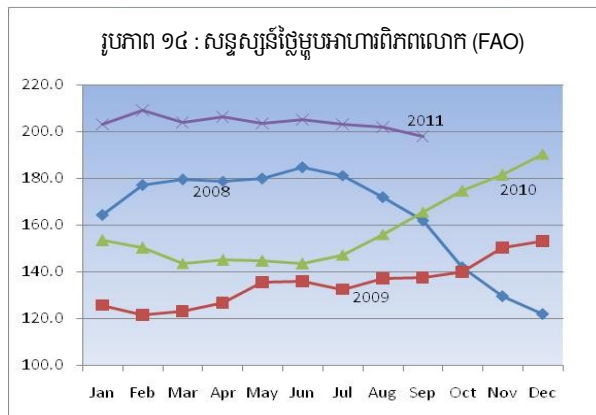
² រាជរដ្ឋាភិបាលបានប្តេជ្ញាគ្រប់គ្រងអត្រាអតិផរណារួមប្រចាំឆ្នាំក្នុងរង្វង់ ៥,៥% (សន្ទនាថ្ងៃច័ន្ទ ១១ ខែកុម្ភៈ ឆ្នាំ២០១១)

ជាមួយ អតិផរណារួមប្រចាំឆ្នាំនៅខែកញ្ញាឆ្នាំ២០១១ ស្មើនឹង ៦,៧% ដោយសារកំណើនថ្លៃ ៖ ១/- ក្រុមម្ហូបអាហារនិងភេសជ្ជៈ ពុំមានជាតិស្រវឹង ៣,៦% ២/-ក្រុមដឹកជញ្ជូន ១,១% ៣/- ក្រុមផ្ទះសំបែង/ទឹក/អគ្គិសនី/ខ្សែស្រួត និង ឥន្ធនៈដទៃទៀត ០,៩% ៤/- ក្រុមភោជនីយដ្ឋាន ០,៤% ៥/- ក្រុមទំនិញនិងសេវាផ្សេងៗ ០,៣% និង ៦/- ក្រុម ផ្សេងទៀតត្រឹម ០,១% ។

ខ/- មូលហេតុដែលមានឥទ្ធិពលលើអតិផរណាក្នុងស្រុក

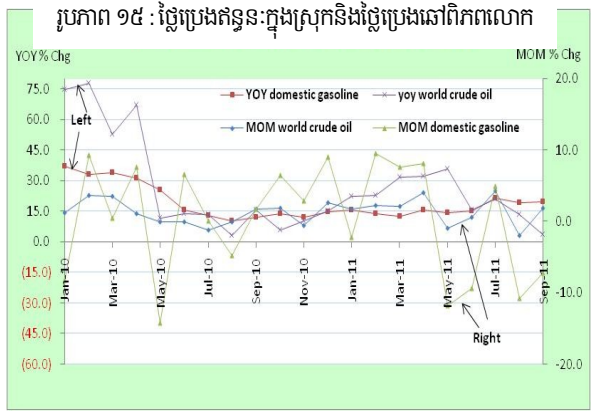
១- កត្តាថ្លៃម្ហូបអាហារនិងប្រេងឥន្ធនៈ

សម្ពាធអតិផរណាក្នុងស្រុកបណ្តាលមកពីឥទ្ធិពលនៃកត្តាខាងក្រៅច្រើនជាង ព្រោះថានៅខែកញ្ញាឆ្នាំ២០១១នេះ កំណើនថ្លៃម្ហូបអាហារពិភពលោកឆ្នាំលើឆ្នាំបានកើនឡើងរហូតដល់ ១៩% នាពេលបច្ចុប្បន្ន ប៉ុន្តែកំណើនខែលើខែបានថយចុះប្រមាណ ០,២% ។



ការកើនឡើងនៃថ្លៃប្រេងនៅលើទីផ្សារអន្តរជាតិ ស្មើនឹង ០,៧ ដុល្លារអាមេរិកក្នុង១លីត្រ ពោលគឺបានកើនឡើង ៣,៥% ធៀបនឹងខែដូចគ្នានៅឆ្នាំកន្លងមក ខណៈថ្លៃប្រេងឥន្ធនៈ ក្នុងស្រុកស្មើនឹង ១,៣ ដុល្លារអាមេរិក ក្នុង១លីត្រ ពោលគឺ បានកើនឡើង ១,៩% ធៀបនឹងខែមុន និងបានកើនឡើង ប្រមាណ២០% ធៀបនឹងខែដូចគ្នាឆ្នាំកន្លងទៅ ។

គួរកត់សម្គាល់ថាទោះបីជាថ្លៃប្រេងនៅអន្តរជាតិបានថយចុះ ប៉ុន្តែថ្លៃប្រេងឥន្ធនៈនៅកម្ពុជាមិនទាន់ថយចុះហើយនៅមានតម្លៃខ្ពស់ដដែល ។ ទាំងនេះជាកាតាលីករក្នុងការជំរុញថ្លៃផលិតកម្ម ថ្លៃទំនិញនិងសេវាបានកើនឡើងនៅលើទីផ្សារនៅក្នុងស្រុកនាពេលបច្ចុប្បន្ននេះ ។



ដោយកម្ពុជាជាប្រទេសដុល្លារបន្តិយកម្ម ការធ្លាក់ថ្លៃនៃប្រាក់ដុល្លារអាមេរិកធៀបនឹងរូបិយប័ណ្ណប្រទេសជាដៃគូពាណិជ្ជកម្ម បានធ្វើឱ្យបាត់បង់នូវអំណាចទិញរបស់ប្រាក់ដុល្លារ និងរួមចំណែកធ្វើឱ្យតម្លៃទំនិញនាំចូលកើនឡើងផងដែរនៅពេលទូទាត់ជាដុល្លារ ។

សរុបមក កត្តាដែលនាំឱ្យមានសម្ពាធអតិផរណានៅកម្ពុជា គឺមានឫសគល់មកពីកត្តាខាងក្រៅច្រើនជាងកត្តារូបិយវត្ថុនិងកត្តាក្នុងស្រុក ដែលមានលក្ខណៈតាមរដូវកាលរយៈពេលខ្លីនិងបណ្តោះអាសន្នប៉ុណ្ណោះ ។

២- កត្តាអតិផរណានាំចូលពីប្រទេសជិតខាងជាដៃគូពាណិជ្ជកម្ម

ប្រទេសកម្ពុជាជាប្រទេសតូច សេដ្ឋកិច្ចមានលក្ខណៈបើកចំហ ហើយបានពឹងផ្អែកទៅលើទំនិញនាំចូលពីប្រទេសជាដៃគូពាណិជ្ជកម្មដើម្បីបំពេញតម្រូវការក្នុងស្រុក ។ នៅក្នុងខែកញ្ញាឆ្នាំនេះ ប្រទេសចិនបាននាំចូលទំនិញមកកម្ពុជាចំនួន ១៧,៤% ប្រទេសថៃ ១០,២% ហុងកុង ៨,១% និងប្រទេសវៀតណាម ៧,២% នៃការនាំចូលសរុបខណៈដែលប្រទេសចិនមានអតិផរណាឆ្នាំលើឆ្នាំ ៦,១% ប្រទេសថៃ ៤% ហុងកុង ៥,៨% ប្រទេសវៀតណាម

២២,៤% ។ ការនាំចូលទំនិញពីប្រទេសដៃគូពាណិជ្ជកម្មដែលមានអតិផរណាខ្ពស់ស្រាប់ ជាមូលហេតុសំខាន់
ដែលធ្វើឱ្យសេដ្ឋកិច្ចមានសម្ពាធអតិផរណានៅក្នុងស្រុកគួរឱ្យព្រួយបារម្ភផងដែរ ។