



# ធនាគារជាតិនៃកម្ពុជា

លេខ.....

## វឌ្ឍនភាពវិស័យសេដ្ឋកិច្ចនិងវិស័យធនាគារឆ្នាំ២០១៩ និងទស្សនវិស័យឆ្នាំ២០២០

រៀបចំដោយធនាគារជាតិនៃកម្ពុជា នៅថ្ងៃព្រហស្បតិ៍ ៨កើត ខែបុស្ស ឆ្នាំកុរ ឯកស័ក ព.ស.២៥៦៣  
ត្រូវនឹងថ្ងៃទី២ ខែមករា ឆ្នាំ២០២០

នៅឆ្នាំ២០១៩ សេដ្ឋកិច្ចពិភពលោកបានប្រឈមនឹងបញ្ហាមួយចំនួន ដែលបានបន្ថយកំណើនទាំងប្រទេសអភិវឌ្ឍន៍និងប្រទេសកំពុងលូតលាស់។ បញ្ហាប្រឈមចម្បងគឺភាពតានតឹងផ្នែកពាណិជ្ជកម្មរវាងសហរដ្ឋអាមេរិកនិងចិន ដែលបានបន្ថយសកម្មភាពពាណិជ្ជកម្មអន្តរជាតិនិងការវិនិយោគ។ បម្រែបម្រួលអាកាសធាតុបានគំរាមកំហែងដល់វិស័យកសិកម្ម និងជះឥទ្ធិពលដល់សេដ្ឋកិច្ចគួរឱ្យកត់សម្គាល់។ ម៉្យាងទៀត បាតុភាពតវ៉ាបានកើតឡើងនៅក្នុងតំបន់មួយចំនួន\* ដែលបង្កភាពមិនច្បាស់លាស់ទាំងផ្នែកនយោបាយនិងសេដ្ឋកិច្ច ស្របពេលការចាកចេញរបស់ចក្រភពអង់គ្លេសពីសហភាពអឺរ៉ុប (Brexit) មិនទាន់សម្រេចបានកិច្ចព្រមព្រៀងជាក់លាក់នៅឡើយ។ ក្រៅពីនេះ ការរីកចម្រើនបច្ចេកវិទ្យាបានផ្តល់ជាកាលានុវត្តភាពផង និងជាបញ្ហាប្រឈមផង ចំពោះសេដ្ឋកិច្ចនិងសង្គម ដូចជា ទៅលើការប្រើប្រាស់បច្ចេកវិទ្យាកាន់តែច្រើននៅក្នុងខ្សែសង្វាក់ផលិតកម្ម ទីផ្សារការងារ និងទំនាក់ទំនង។ បញ្ហាទាំងអស់នេះបានបង្កជាភាពមិនច្បាស់លាស់ដល់កំណើនសេដ្ឋកិច្ចនៅក្នុងប្រទេសនានានៅលើពិភពលោក។ ដើម្បីជំរុញកំណើនសេដ្ឋកិច្ច បណ្តាធនាគារកណ្តាលជាច្រើនបានអនុវត្តគោលនយោបាយរូបិយវត្ថុវិគ្គារកម្ម តាមរយៈការបន្ថយអត្រាការប្រាក់គោល ឬការចាក់បញ្ចូលសន្ទនីយភាពទៅក្នុងសេដ្ឋកិច្ច។

ដោយឡែក សេដ្ឋកិច្ចកម្ពុជានៅឆ្នាំ២០១៩ បន្តរីកចម្រើនរឹងមាំក្នុងអត្រា ៧,១% ដែលគាំទ្រដោយ៖ i/-កំណើននៃការនាំចេញ ជាពិសេសសម្លៀកបំពាក់ ស្បែកជើង និងទំនិញសម្រាប់ធ្វើដំណើរ ii/-កំណើនក្នុងវិស័យសំណង់ ដែលឆ្លុះបញ្ចាំងតាមរយៈកំណើននៃការនាំចូលសម្ភារនិងបរិក្ខារសំណង់ និង iii/-កំណើនក្នុងវិស័យទេសចរណ៍ ដោយកំណើនភ្ញៀវទេសចររបរទេស ជាពិសេសមកកាន់

\* ប៉ុន្តែភាពតានតឹងពាណិជ្ជកម្មនេះក៏បានធ្វើឱ្យមានការបង្វែរទិសដៅវិនិយោគទៅកាន់ប្រទេសមួយចំនួននៅក្នុងតំបន់អាស៊ី ដូចជា វៀតណាម និងកម្ពុជា ជាដើម។  
\* បារាំង ហុងកុង ឥណ្ឌា អាមេរិកឡាទីន អ៊ីរ៉ាក់ ជាដើម។

តំបន់ឆ្នេរនិងក្នុងគោលបំណងធុរកិច្ច។ ទន្ទឹមនេះ សេដ្ឋកិច្ចកម្ពុជាបន្តទាក់ទាញការវិនិយោគផ្ទាល់  
បរទេស ជាពិសេស វិស័យហិរញ្ញវត្ថុ កម្មន្តសាល សំណង់និងអចលនទ្រព្យ និងវិស័យពាក់ព័ន្ធនឹង  
ការស្នាក់នៅ។ គួរកត់សម្គាល់ថា កំណើនវិស័យកសិកម្មបន្តមានអត្រាទាបនិងបានថយចុះ ប៉ុន្តែក៏  
បានរួមចំណែកយ៉ាងសំខាន់ក្នុងការទ្រទ្រង់សេដ្ឋកិច្ចជាមធ្យមផងដែរ។

អតិផរណានៅឆ្នាំ២០១៩ មានកម្រិតជាមធ្យម ១,៩% ជាមួយនឹងស្ថិរភាពអត្រាប្តូរប្រាក់ក្នុង  
រង្វង់ ៤.០៥៥ រៀលក្នុងមួយដុល្លារអាមេរិក ដែលបានរួមចំណែករក្សាស្ថិរភាពម៉ាក្រូសេដ្ឋកិច្ចយ៉ាង  
រឹងមាំ។ ទុនបម្រុងអន្តរជាតិបានបន្តកើនឡើងដល់ ១៨ ប៊ីលានដុល្លារអាមេរិក<sup>១</sup> ដែលអាចធានាការ  
នាំចូលទំនិញនិងសេវានៅគ្រាបន្ទាប់បានប្រមាណ ៧ខែ ខ្ពស់ជាងកម្រិតអប្បបរមា (៣ខែ) ដែល  
ប្រទេសកំពុងអភិវឌ្ឍន៍គួរមាន។ ស្ថិរភាពម៉ាក្រូសេដ្ឋកិច្ចនិងការអនុវត្តគោលនយោបាយលើកកម្ពស់  
ការប្រើប្រាស់ប្រាក់រៀលបានធ្វើឱ្យការចរចរប្រាក់រៀលកើនឡើងគួរឱ្យកត់សម្គាល់ ប៉ុន្តែដុល្លារប-  
នីយកម្មបន្តមានកម្រិតខ្ពស់ ដែលទាមទារការចូលរួមឱ្យបានទូលំទូលាយពីគ្រប់ភាគីពាក់ព័ន្ធក្នុងការ  
ជំរុញការប្រើប្រាស់ប្រាក់រៀលបន្ថែមទៀត។

ទន្ទឹមនេះវិស័យធនាគារមានសុខភាពល្អ និងបានរួមចំណែកយ៉ាងសកម្មក្នុងការជំរុញបរិយាបន្ន  
ហិរញ្ញវត្ថុ គាំទ្រការរីកចម្រើនសេដ្ឋកិច្ច និងកាត់បន្ថយភាពក្រីក្រ ក្រោមសុខសន្តិភាពនិងស្ថិរភាព  
នយោបាយដ៏រឹងមាំ។ ប្រជាជនពេញវ័យដែលកំពុងប្រើប្រាស់សេវាហិរញ្ញវត្ថុផ្លូវការមាន ៧១%  
នៃប្រជាជនពេញវ័យសរុប ជាមួយនឹងកំណើនប្រាក់បញ្ញើ ២៥% និងប្រាក់កម្ចី ២៦%។ គួររំលេចថា  
កំណើនប្រាក់កម្ចីបានកើនឡើងមកវិញបន្ទាប់ពីបានថយចុះនារយៈពេលបីឆ្នាំកន្លងទៅ ប៉ុន្តែមិនទាន់  
ដល់កម្រិតក្នុងអំឡុងឆ្នាំ២០១០-២០១៥ (៣០%) ទេ។ កំណើនឡើងវិញនេះជំរុញជាចម្បងដោយ  
កំណើនឥណទានទៅកាន់វិស័យសំណង់និងអចលនទ្រព្យ ការប្រើប្រាស់ និងពាណិជ្ជកម្ម។ ដោយសារ  
ការកើនឡើងនៃចំណូល តម្រូវការ និងភាពសម្បូរបែបនៃសេវាហិរញ្ញវត្ថុ ឥណទានសម្រាប់ការ  
ប្រើប្រាស់បានកើនឡើងនាប៉ុន្មានឆ្នាំចុងក្រោយនេះ ដូចជា ឥណទានសម្រាប់ទិញទំនិញប្រើប្រាស់  
និងលំនៅឋានសម្រាប់ស្នាក់នៅ។ ឥណទានទាំងនេះបានជំរុញការប្រើប្រាស់ ដែលមានបច្ច័យ  
វិជ្ជមានរួមចំណែកគាំទ្រកំណើនសកម្មភាពសេដ្ឋកិច្ច។ ទោះយ៉ាងណា ប្រសិនបើអ្នកប្រើប្រាស់មិន  
បានចំណាយឱ្យចំគោលដៅទេ នោះការកើនឡើងនៃឥណទានក៏អាចបង្កជាហានិភ័យផងដែរ។  
ម៉្យាងទៀត ប្រព័ន្ធធនាគារបានធ្វើទំនើបកម្មប្រព័ន្ធទូទាត់ ដើម្បីគាំទ្រការរីកចម្រើនឥតឈប់ឈរនៃ  
សេដ្ឋកិច្ចនិងសមាហរណកម្មទៅក្នុងតំបន់។ បច្ចុប្បន្ន ប្រជាជនប្រមាណ ៥ លាននាក់ កំពុងប្រើប្រាស់  
សេវាទូទាត់សងប្រាក់ប្រកបដោយភាពងាយស្រួល ឆាប់រហ័ស សុវត្ថិភាព និងតម្លៃសមរម្យ។  
ធនាគារជាតិនៃកម្ពុជាកំពុងអភិវឌ្ឍស្តង់ដារ QR Code និងដាក់ឱ្យដំណើរការសាកល្បងប្រព័ន្ធបាគង  
ផ្អែកលើបច្ចេកវិទ្យា Blockchain សម្រាប់សម្រួលដល់ការទូទាត់ឆ្លងគ្រឹះស្ថានធនាគារនិងហិរញ្ញវត្ថុ  
និងប្រតិបត្តិការទូទាត់ឆ្លងដែន។

<sup>១</sup> គិតតាមវិធីសាស្ត្រថ្មីរបស់មូលនិធិរូបិយវត្ថុអន្តរជាតិ។

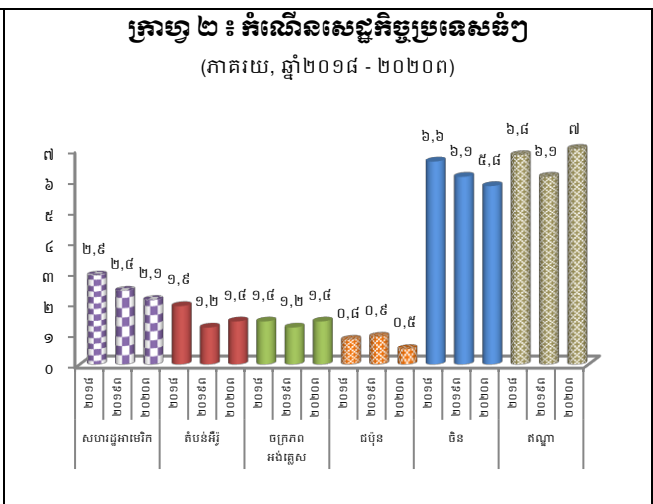
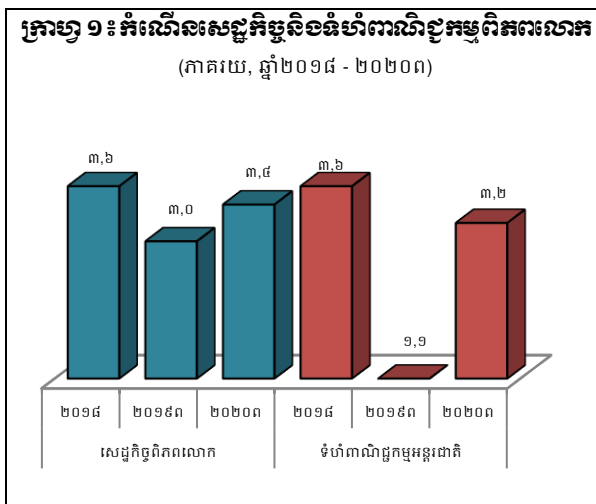
នៅឆ្នាំ២០២០នេះ មូលនិធិរូបិយវត្ថុអន្តរជាតិបានព្យាករថា កំណើនសេដ្ឋកិច្ចពិភពលោក អាចកើនឡើងមកវិញ ដោយសារភាពតានតឹងពាណិជ្ជកម្មពិភពលោកអាចធ្វើស្រាល បន្ទាប់ពីការ ចរចារវាងសហរដ្ឋអាមេរិកនិងចិនបានចាប់ផ្តើមបញ្ហាសញ្ញាវិជ្ជមាន ហើយបញ្ហា Brexit ក៏អាច លេចឡើងនូវដំណោះស្រាយនាពេលខាងមុខ។ ទោះយ៉ាងណា ភាពមិនទាន់ច្បាស់លាស់នៅតែមាន ហើយសេដ្ឋកិច្ចពិភពលោកក៏អាចប្រឈមនឹងបញ្ហាផ្សេងទៀតរួមមាន៖ i/-ការរក្សាអត្រាការប្រាក់ គោលឱ្យនៅកម្រិតទាបក្នុងរយៈពេលយូរ ក្រោមគោលនយោបាយរូបិយវត្ថុវិភាគនៃធនាគារ កណ្តាលប្រទេសធំៗ អាចគរពនូវបំណុលក្នុងវិស័យឯកជននិងហានិភ័យខ្ពស់ចំពោះលំហូរមូលធន បញ្ហាសវិញពីប្រទេសកំពុងលូតលាស់ នៅពេលដែលការអនុវត្តគោលនយោបាយនេះនឹងត្រូវ បញ្ចប់ ii/-បម្រែបម្រួលអាកាសធាតុនៅតែជាបញ្ហាប្រឈមប៉ះពាល់ដល់សេដ្ឋកិច្ចនិងសង្គម និង iii/-បញ្ហាភូមិសាស្ត្រនយោបាយ និងការបន្តបាតុភាពតវ៉ានៅក្នុងប្រទេសមួយចំនួន នៅតែជាបញ្ហា ព្រួយបារម្ភចំពោះកំណើននៅតាមតំបន់។

ចំពោះកម្ពុជា សេដ្ឋកិច្ចអាចប្រឈមនឹងហានិភ័យមួយចំនួន។ ចំពោះហានិភ័យខាងក្រៅ រួមមាន៖ i/-ការអាចថយចុះល្បឿនជាការរំពឹងទុកនៃសេដ្ឋកិច្ចចិន ដែលអាចមានផលប៉ះពាល់ដល់ សេដ្ឋកិច្ចកម្ពុជាដែលមានទំនាក់ទំនងជិតស្និទ្ធជាមួយសេដ្ឋកិច្ចចិន និង ii/-និន្នាការនៃការអនុវត្ត គោលនយោបាយគាំពារនិយមអាចប៉ះពាល់ដល់ការនាំចេញ។ ចំពោះហានិភ័យខាងក្នុងរួមមាន៖ i/-ការអាចបាត់បង់ការអនុគ្រោះពន្ធ “អ្វីៗគ្រប់យ៉ាងលើកលែងសញ្ញាវុធ (EBA)” ដែលអាចប៉ះពាល់ផ្ទាល់ ដល់វិស័យកាត់ដេរសម្លៀកបំពាក់ និងវិស័យនានាក្នុងសេដ្ឋកិច្ចដែលទទួលផលដោយប្រយោលពី វិស័យកាត់ដេរ ii/-កម្រិតខ្ពស់នៃកំណើនឥណទានទៅកាន់វិស័យសំណង់អាចបង្កឱ្យហានិភ័យ កើនឡើង នៅពេលដែលការផ្គត់ផ្គង់ក្នុងវិស័យអចលនទ្រព្យកើនឡើងខ្ពស់ហួសតម្រូវការ និង iii/-ការទិញផ្ទះដោយបង់រំលស់ពីក្រុមហ៊ុនអភិវឌ្ឍន៍សំណង់និងលំនៅឋាន មានភាពសកម្មនិង មិនទាន់មានការត្រួតពិនិត្យច្បាស់លាស់។

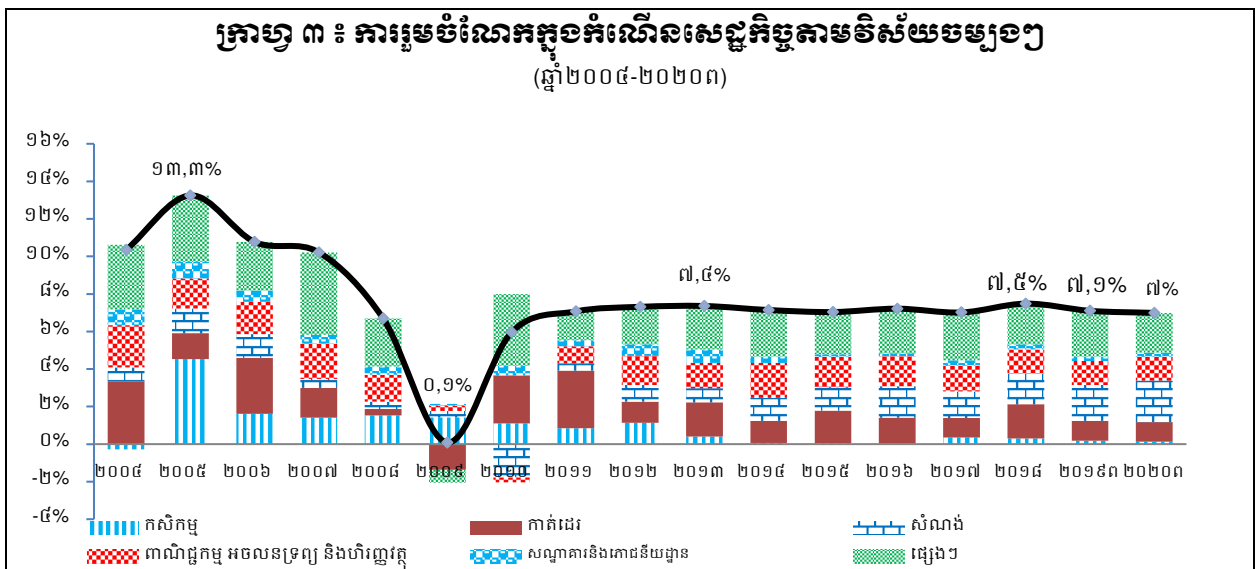
ទោះយ៉ាងណា កំណើនសេដ្ឋកិច្ចសម្រាប់ឆ្នាំ២០២០ ត្រូវបានរំពឹងថាអាចសម្រេចបានក្នុង រង្វង់ ៧% ជាមួយនឹងកម្រិតអតិផរណាប្រមាណ ២,៣%។ ការរំពឹងទុកនេះ ផ្អែកលើការព្យាករពីការ ងើបឡើងវិញនៃសេដ្ឋកិច្ចពិភពលោក ដែលនឹងរួមចំណែកផ្តល់ភាពអំណោយផលដល់ការនាំចេញ វិនិយោគបរទេស និងវិស័យទេសចរណ៍កម្ពុជា ស្របពេលដែលសេដ្ឋកិច្ចទទួលបានលទ្ធផលជា លំដាប់ពីការធ្វើពិពិធកម្មមូលដ្ឋានកំណើន និងការកែទម្រង់ស៊ីជម្រៅសម្រាប់គាំទ្រដល់ការរីកចម្រើន នៃសេដ្ឋកិច្ចប្រកបដោយចីរភាព។ ការនាំចេញរំពឹងថានឹងបន្តមានកំណើនក្នុងអត្រាខ្ពស់ ពិសេស ការនាំចេញទំនិញសម្រាប់ធ្វើដំណើរ ទំនិញកម្មនុសាសផ្សេងៗ ទោះបីជាកំណើនការនាំចេញ សម្លៀកបំពាក់អាចថយចុះល្បឿនក៏ដោយ។ គួរបញ្ជាក់ថា ទោះបីជាសហភាពអឺរ៉ុបនឹងអាចសម្រេច ដក EBA ពីកម្ពុជា នៅខែកុម្ភៈ ឆ្នាំ២០២០ ក៏ដោយ ការនាំចេញសម្លៀកបំពាក់របស់កម្ពុជានៅតែរំពឹង ថាបន្តមានកំណើន ដោយសារ៖ i/-យន្តការនៃការដក EBA ពេញលេញនឹងត្រូវអនុវត្តនៅ ៦ខែ

ក្រោយពីការសម្រេច, ii/-កម្ពុជានៅតែអាចនាំចេញទៅសហភាពអឺរ៉ុបបាន ទោះបីជា EBA ត្រូវបានដកក៏ដោយ ពីព្រោះការបាត់បង់ EBA គ្រាន់តែអាចបង្កើនថ្លៃទំនិញនាំចេញរបស់កម្ពុជាទៅសហភាពអឺរ៉ុប ដោយសារការដាក់ពន្ធក្នុងរង្វង់ 0,9% ទៅ 9២,៥% ទៅតាមប្រភេទទំនិញ ប៉ុន្តែប្រសិនបើតម្រូវការរបស់សហភាពអឺរ៉ុបមកលើទំនិញនាំចេញពីកម្ពុជានៅតែមាន នោះការនាំចេញរបស់កម្ពុជាទៅសហភាពអឺរ៉ុប ក៏នៅតែមានកំណើនផងដែរ ជាពិសេសក្រោយពីការចាកចេញរបស់អង់គ្លេសពីសហភាពអឺរ៉ុប ដោយសារទំនិញកម្ពុជានាំចេញទៅអង់គ្លេសមានចំនួន ២០% នៃការនាំចេញទៅសហភាពអឺរ៉ុប iii/-កំណើនប្រាក់ឈ្នួលអប្បបរមានៅកម្ពុជា មិនទាន់មានផលប៉ះពាល់ទៅលើការប្រកួតប្រជែងរបស់កម្ពុជានោះទេ ដោយសារការបង្កើនមានលក្ខណៈសន្សឹមៗស្របពេលដែលផលិតភាពក៏បានកើនឡើងផងដែរ និង iv/-រាជរដ្ឋាភិបាលបានដាក់ចេញនូវវិធានការជាបន្តបន្ទាប់ ដើម្បីកាត់បន្ថយថ្លៃដើមផលិតកម្ម, អភិវឌ្ឍសហគ្រាសធុនតូចនិងមធ្យម, និងសម្រួលការធ្វើពាណិជ្ជកម្ម ព្រមទាំងបានអនុវត្តការកែទម្រង់ចាំបាច់នានា សំដៅបង្កើតបរិយាកាសកាន់តែអំណោយផលដល់ការវិនិយោគ ជំរុញផលិតកម្មក្នុងស្រុក និងលើកកម្ពស់ការធ្វើពិពិធកម្មផលិតផលនិងទីផ្សារនាំចេញ ជាដើម។ កំណើនសេដ្ឋកិច្ចកម្ពុជាក៏នឹងត្រូវគាំទ្រដោយលំហូរវិនិយោគផ្ទាល់បរទេសដែលរំពឹងថាបន្តមានកំណើនរឹងមាំ ជាមួយនឹងការបង្កើនការវិនិយោគនៃប្រទេសក្នុងតំបន់ ដែលអំណោយផលដោយសក្តានុពលនៃសេដ្ឋកិច្ចកម្ពុជា និងការបង្វែរទិសដៅវិនិយោគមកតំបន់អាស៊ីរួមមានកម្ពុជាផងដែរ។ វិស័យសំណង់និងអចលនទ្រព្យបន្តកើនឡើង ដែលឆ្លុះបញ្ចាំងដោយនិន្នាការកើនឡើងនៃការនាំចូលសម្ភារសំណង់ និងគម្រោងសាងសង់ដែលទទួលបានការអនុម័ត។ ភ្ញៀវទេសចររបរទេសបន្តកើនឡើងជាលំដាប់ ជាពិសេសមកកាន់តំបន់ឆ្នេរនិងក្នុងគោលបំណងធុរកិច្ច។ ទន្ទឹមនេះ តម្រូវការនិងការវិនិយោគក្នុងស្រុកបន្តកើនឡើងយ៉ាងរឹងមាំ ដែលរួមចំណែកជំរុញដោយកំណើនចំណូលរបស់ប្រជាពលរដ្ឋ ការអនុវត្តគោលនយោបាយវិគ្គារកម្មថវិកា និងកំណើនឥណទាននៃវិស័យធនាគារនិងហិរញ្ញវត្ថុ។ ថ្មីៗនេះ គម្រោងសាងសង់នៃមជ្ឈមណ្ឌលពាណិជ្ជកម្មអន្តរជាតិក៏បានអនុម័ត ហើយកំពុងអនុវត្ត ដែលបង្ហាញពីទស្សនទានវិជ្ជមានលើការប្រើប្រាស់របស់ប្រជាជនកម្ពុជា ជាពិសេសប្រជាជនមានចំណូលមធ្យម ដែលកំពុងកើនឡើងយ៉ាងឆាប់រហ័ស។

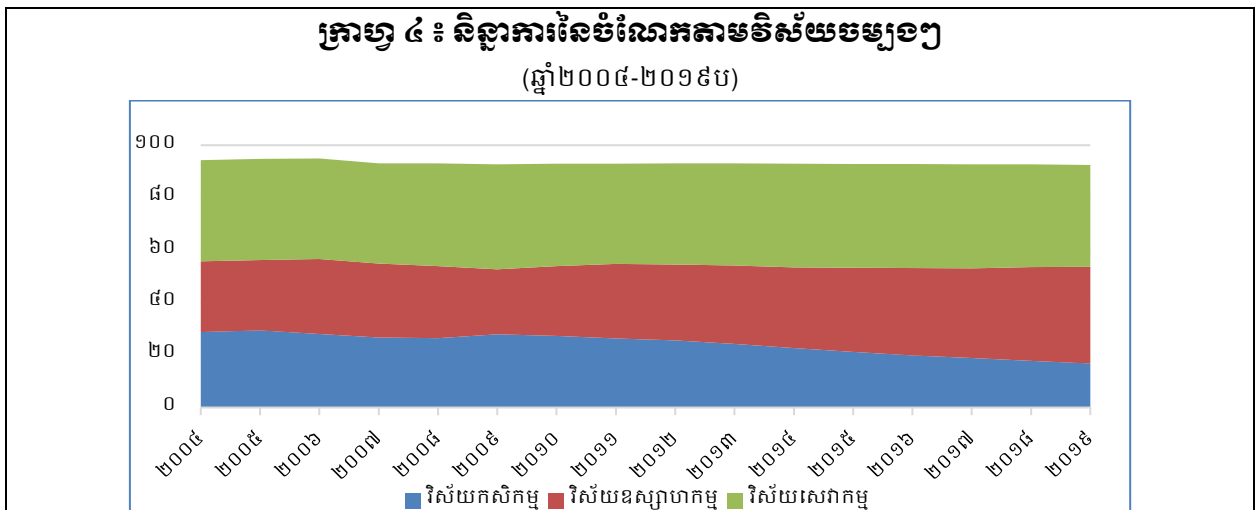
## ឧបសម្ព័ន្ធ



ប្រភព៖ មូលនិធិរូបិយវត្ថុអន្តរជាតិ

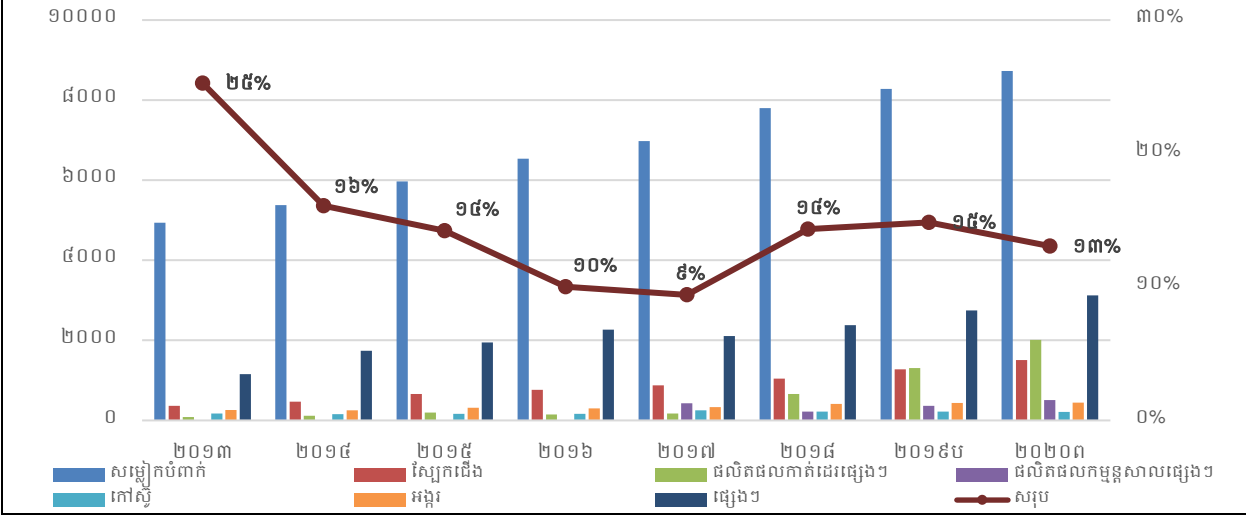


ប្រភព៖ វិទ្យាស្ថានជាតិស្ថិតិ និងការប៉ាន់ស្មានរបស់មន្ត្រីធនាគារជាតិនៃកម្ពុជា



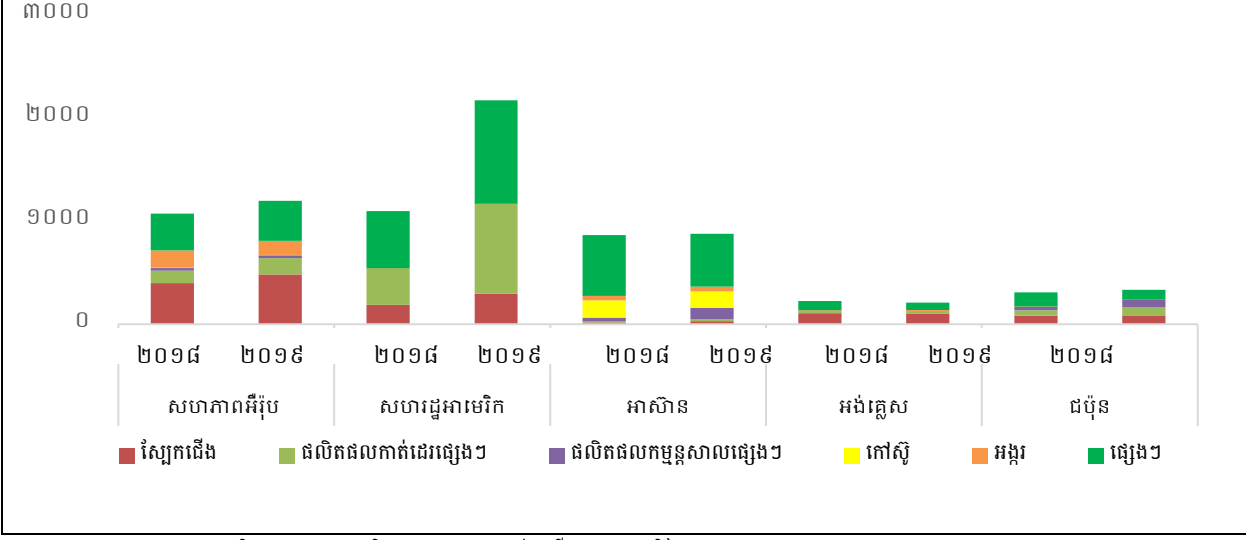
ប្រភព៖ វិទ្យាស្ថានជាតិស្ថិតិ និងការប៉ាន់ស្មានរបស់មន្ត្រីធនាគារជាតិនៃកម្ពុជា

**ក្រាហ្វ ៥ ៖ ការនាំចេញសម្បទានិព្វ និងកំណើនការនាំចេញ**  
(គិតជាលានដុល្លារអាមេរិក)



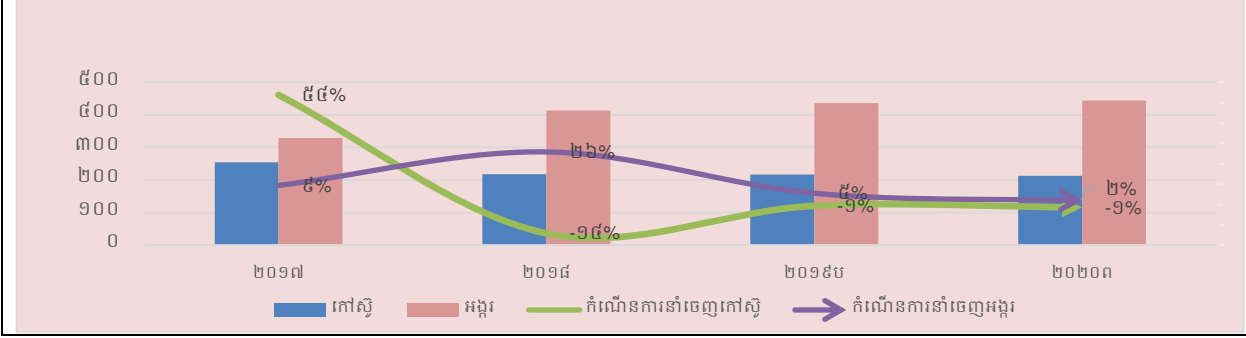
ប្រភព៖ ធនាគារជាតិនៃកម្ពុជា

**ក្រាហ្វ ៦ ៖ ការនាំចេញសម្បទានិព្វសំខាន់ៗនៅទីផ្សារសំខាន់ៗ**  
(គិតជាលានដុល្លារអាមេរិក)



ប្រភព៖ អគ្គនាយកដ្ឋានគយនិងរដ្ឋាករកម្ពុជា និងការគណនារបស់មន្ត្រីធនាគារជាតិនៃកម្ពុជា

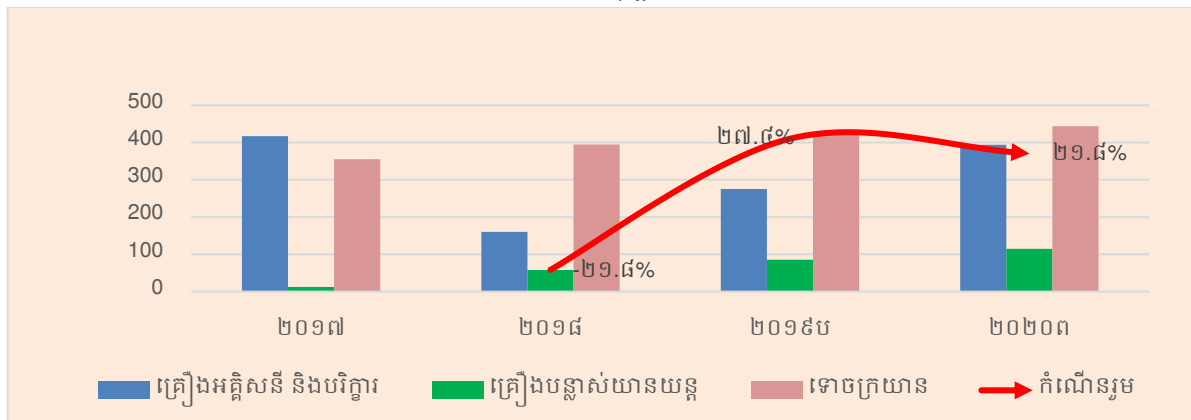
**ក្រាហ្វ ៧ ៖ ការនាំចេញកៅស៊ូ និងអង្ករ**  
(គិតជាលានដុល្លារអាមេរិក)



ប្រភព៖ អគ្គនាយកដ្ឋានគយនិងរដ្ឋាករកម្ពុជា និងការគណនារបស់មន្ត្រីធនាគារជាតិនៃកម្ពុជា

**ក្រាហ្វូ ៨ ៖ ការសំចៃញូផលិតផលកម្មធុសាលផ្សេងៗ**

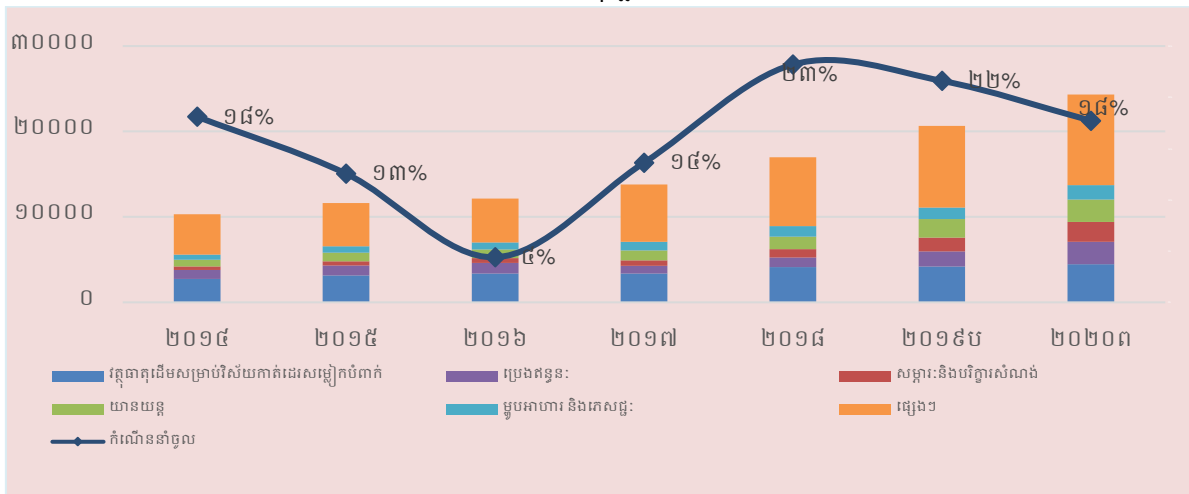
(គិតជាលានដុល្លារអាមេរិក)



ប្រភព ៖ អគ្គនាយកដ្ឋានគយនិងរដ្ឋាករកម្ពុជា និងការគណនារបស់មន្ត្រីធនាគារជាតិនៃកម្ពុជា

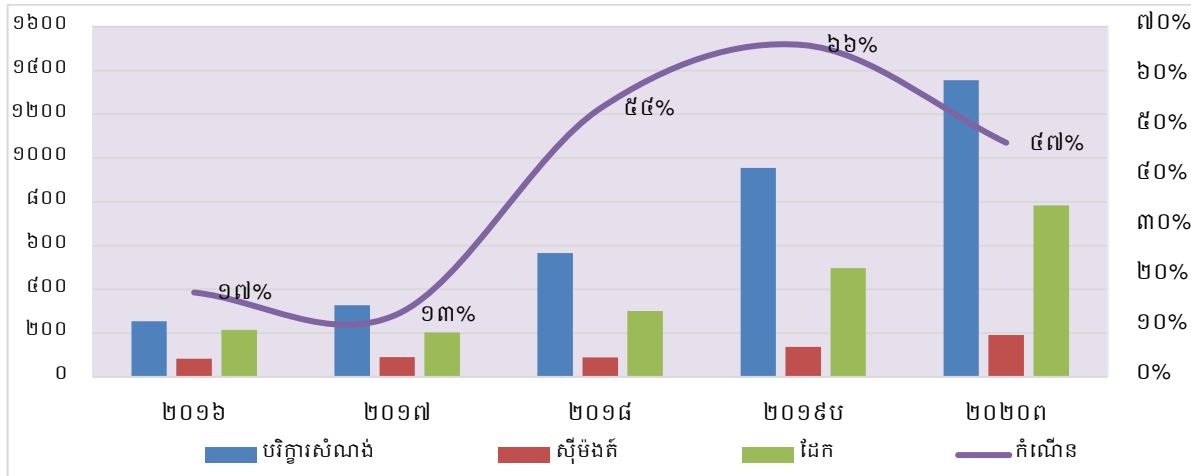
**ក្រាហ្វូ ៩ ៖ ការសំចូលតាមមុខទំនិញសំខាន់ៗ និងកំណើនការសំចូលសរុប**

(គិតជាលានដុល្លារអាមេរិក)



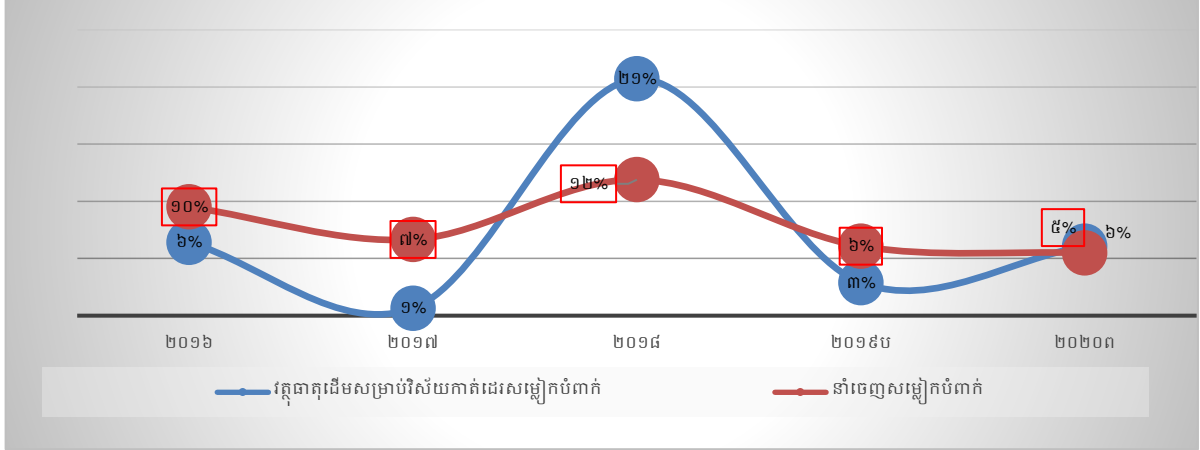
ប្រភព ៖ អគ្គនាយកដ្ឋានគយនិងរដ្ឋាករកម្ពុជា និងការគណនារបស់មន្ត្រីធនាគារជាតិនៃកម្ពុជា

**ក្រាហ្វូ ១០ ៖ ការសំចូលដែក ស៊ីម៉ង់ត៍ និងសម្ភារៈសំណង់ផ្សេងៗ**



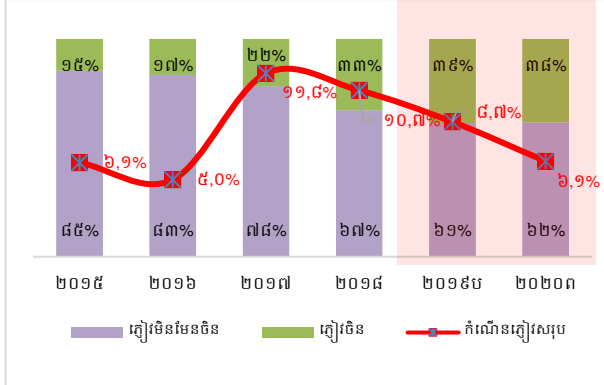
ប្រភព ៖ អគ្គនាយកដ្ឋានគយនិងរដ្ឋាករកម្ពុជា និងការគណនារបស់មន្ត្រីធនាគារជាតិនៃកម្ពុជា

**រូបភាព ១១ ៖ កំណើនការនាំចូលវត្ថុធាតុដើមសម្រាប់វិស័យកាត់ដេរសម្លៀកបំពាក់ និងការនាំចេញសម្លៀកបំពាក់**



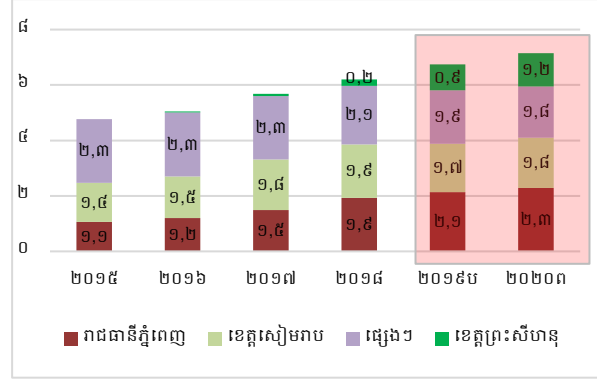
ប្រភព៖ អគ្គនាយកដ្ឋានគយនិងរដ្ឋាករកម្ពុជា និងការគណនារបស់មន្ត្រីធនាគារជាតិនៃកម្ពុជា

**រូបភាព ១២ ៖ ភ្ញៀវមកដល់កម្ពុជា**  
(គិតជាភាគរយ ពីឆ្នាំ២០១៥ ដល់ ២០២០)

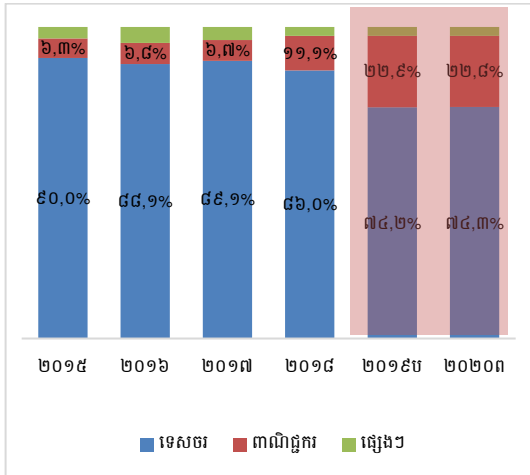


ប្រភព៖ ក្រសួងទេសចរណ៍ និងការគណនារបស់ធនាគារជាតិនៃកម្ពុជា

**រូបភាព ១៣ ៖ ចំនួនភ្ញៀវមកដល់កម្ពុជាតាមប្រភេទសំខាន់ៗ**  
(គិតជាលានអ្នក ពីឆ្នាំ២០១៥ ដល់ ២០២០)



**រូបភាព ១៤ ៖ ប្រភេទភ្ញៀវមកដល់កម្ពុជា**  
(សមាមាត្រជាភាគរយ ពីឆ្នាំ២០១៥ ដល់ ២០២០)

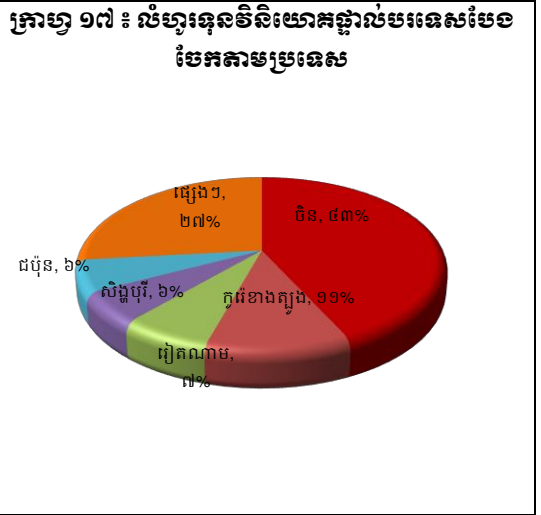
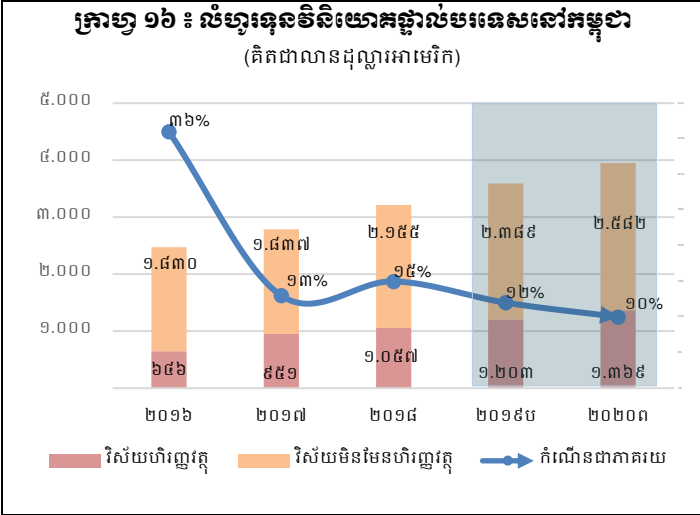


ប្រភព៖ ក្រសួងទេសចរណ៍ និងការគណនារបស់ធនាគារជាតិនៃកម្ពុជា

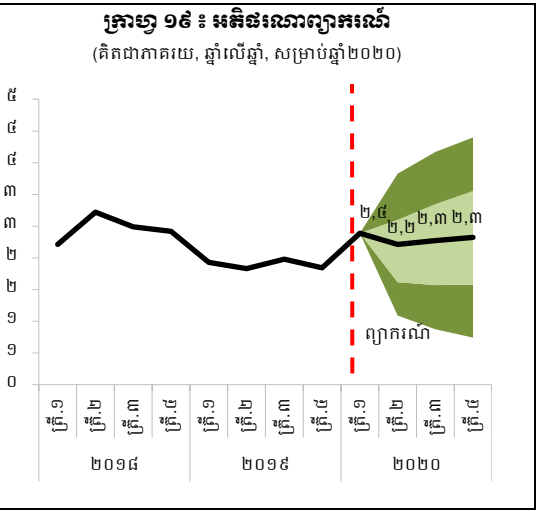
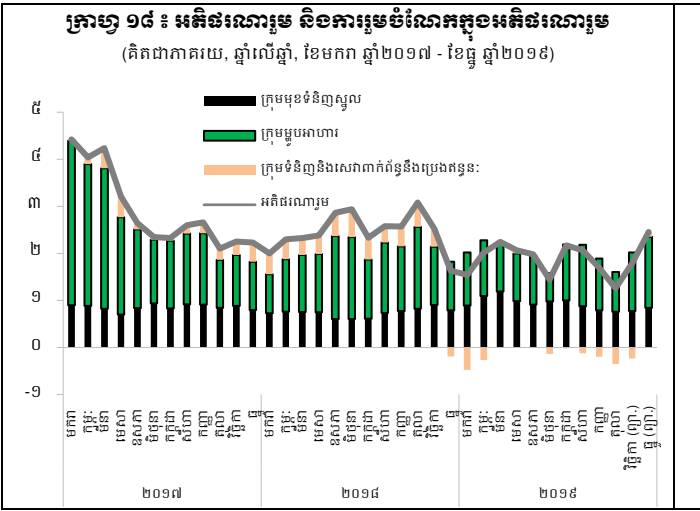
**រូបភាព ១៥ ៖ ភ្ញៀវមកដល់កម្ពុជាតាមប្រទេស**

ប្រទេស	ចំនួនភ្ញៀវគិតជាលានអ្នក		សមាមាត្រ ជាភាគរយ		អត្រាកំណើនឆ្នាំវិញ	
	២០១៨	២០១៩	២០១៨	២០១៩	២០១៨	២០១៩
ចិន	២,០	២,៦	៣២,៦%	៣៨,៦%	៦៧,២%	២៨,៥%
វៀតណាម	០,៨	០,៩	១២,៩%	១៣,៣%	-៤,២%	១២,៣%
ថៃ	០,៤	០,៤	៦,៩%	៦,១%	-១៥,១%	-៤,០%
ឡាវ	០,៤	០,៣	៦,២%	៥,១%	-៣,២%	-៩,៦%
កូរ៉េខាងត្បូង	០,៣	០,៣	៤,៩%	៣,៩%	-១២,៦%	-១៣,៦%
សហរដ្ឋអាមេរិក	០,៣	០,២	៤,០%	៣,៧%	-២,២%	-១,០%
ជប៉ុន	០,២	០,២	៣,៤%	៣,១%	៣,៥%	-០,៧%
ម៉ាឡេស៊ី	០,២	០,២	៣,២%	២,៩%	១២,២%	-៣,៥%
បារាំង	០,២	០,២	២,៨%	២,៤%	-០,២%	-២,៤%
អង់គ្លេស	០,២	០,២	២,៦%	២,៤%	-២,៤%	១,២%
ផ្សេងៗ	១,៣	១,២	២០,៥%	១៨,៤%	-៥,០%	-២,៣%
<b>សរុប</b>	<b>៦,២</b>	<b>៦,៧</b>	<b>១០០%</b>	<b>១០០%</b>	<b>១០,៧%</b>	<b>៨,៧%</b>
មិនរាប់បញ្ចូលភ្ញៀវចិន	៤,២	៤,១	៦៧,៤%	៦១,៤%	-៨,៩%	-០,៩%

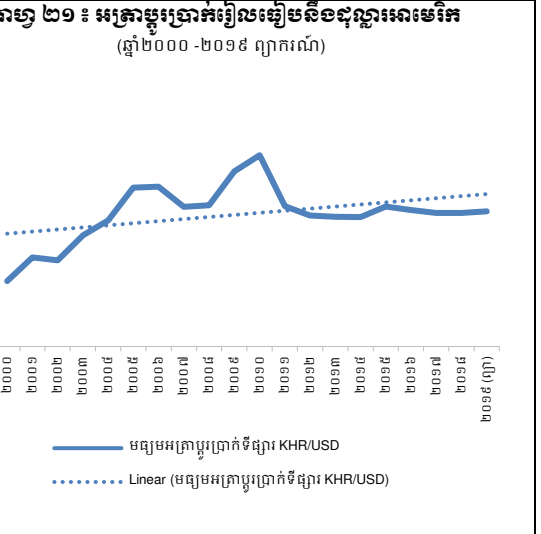
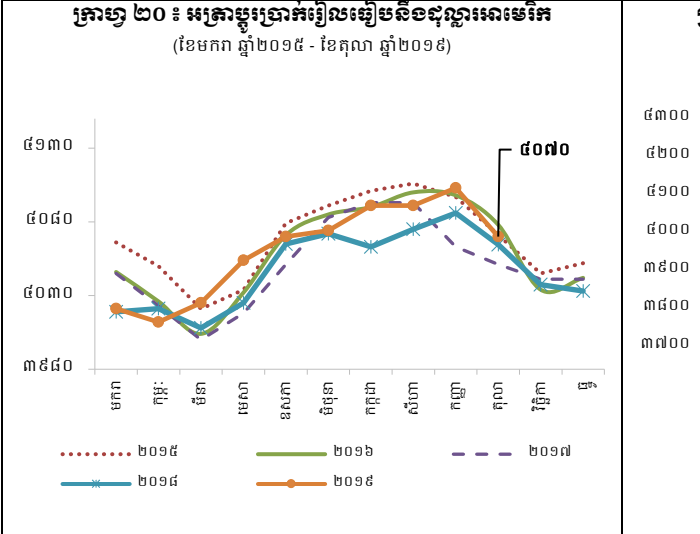




ប្រភព៖ ក្រុមប្រឹក្សាអភិវឌ្ឍន៍កម្ពុជា និងការគណនារបស់មន្ត្រីធនាគារជាតិនៃកម្ពុជា

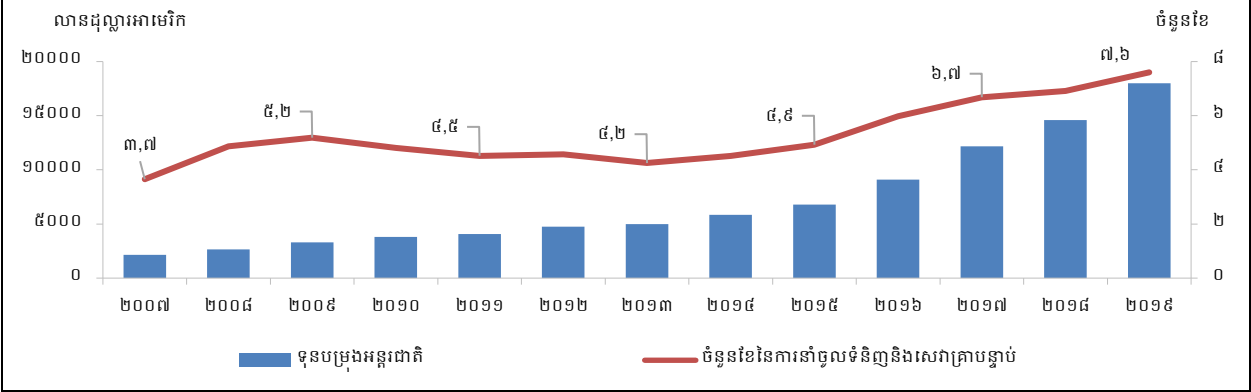


ប្រភព៖ វិទ្យាស្ថានជាតិស្ថិតិ និងការគណនារបស់មន្ត្រីធនាគារជាតិនៃកម្ពុជា



ប្រភព៖ ធនាគារជាតិនៃកម្ពុជា

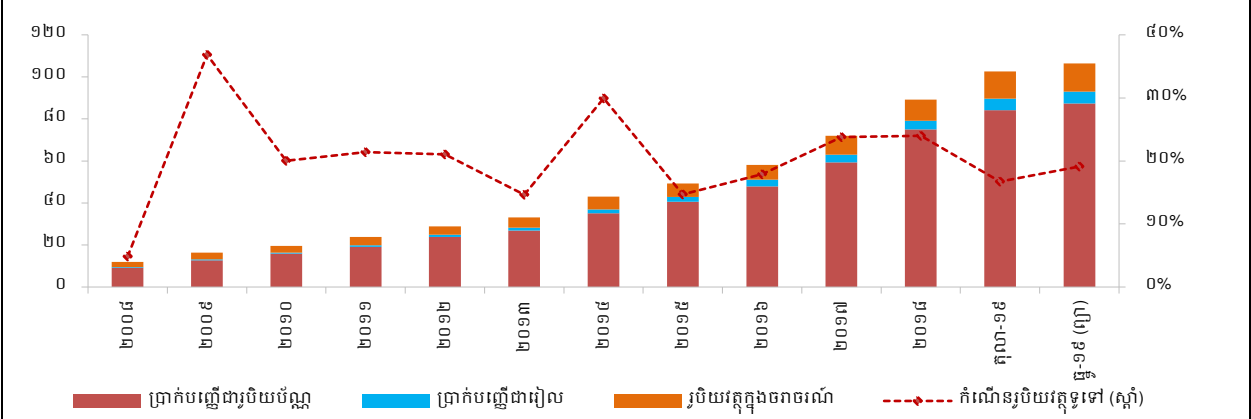
**ក្រាហ្វ ២២ ៖ ទុនបម្រុងអន្តរជាតិ និងចំនួនខែនៃការនាំចូលទំនិញនិងសេវាគ្រាប់ធញ្ញ**  
(ឆ្នាំ២០០៧- ២០១៩ ប៉ាន់ស្មាន)



ប្រភព៖ ធនាគារជាតិនៃកម្ពុជា

**ក្រាហ្វ ២៣ ៖ រូបិយវត្ថុទូទៅ (M2)**

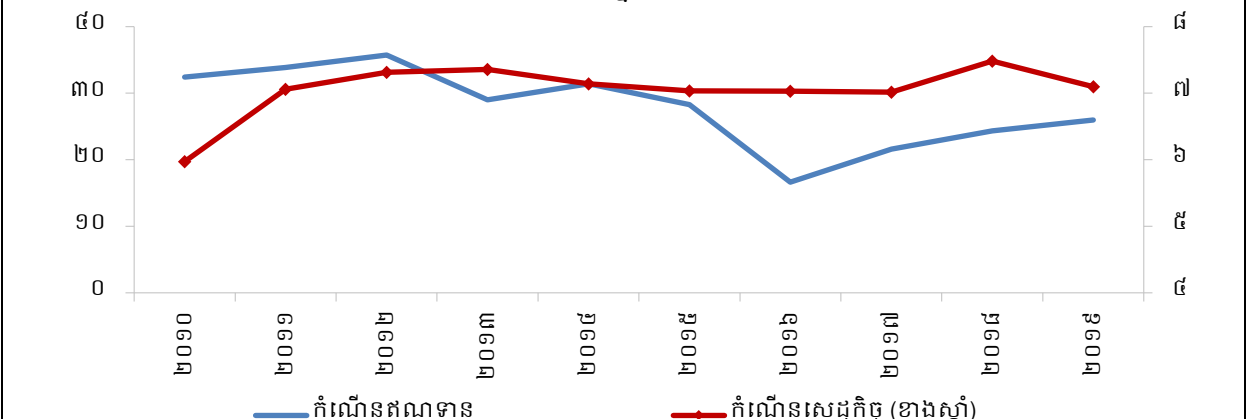
(គិតជាទ្រឹស្តីលានរៀល ឆ្នាំ២០១០ - ឆ្នាំ២០១៩ ព្យាករណ៍)



ប្រភព៖ ធនាគារជាតិនៃកម្ពុជា

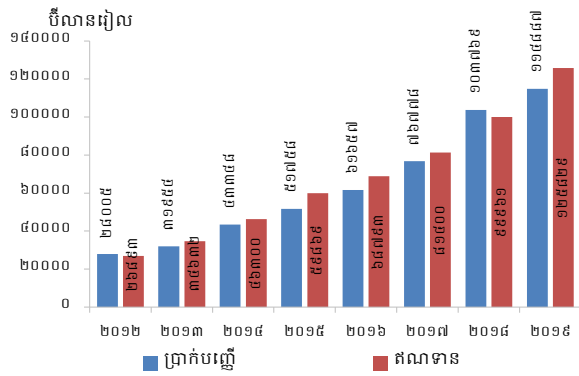
**ក្រាហ្វ ២៤ ៖ កំណើនឥណទាន និងកំណើនសេដ្ឋកិច្ច**

(គិតជាភាគរយ, ឆ្នាំ២០១០-២០១៩)



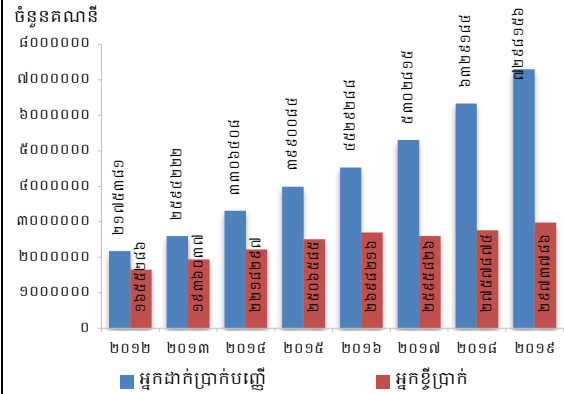
ប្រភព៖ ធនាគារជាតិនៃកម្ពុជា

**ក្រាហ្វ ២៥ ៖ ចំនួនប្រាក់បញ្ញើ និងគណនារបស់គ្រឹះស្ថានធនាគារ និងហិរញ្ញវត្ថុ**  
(ឆ្នាំ២០១២-២០១៩)

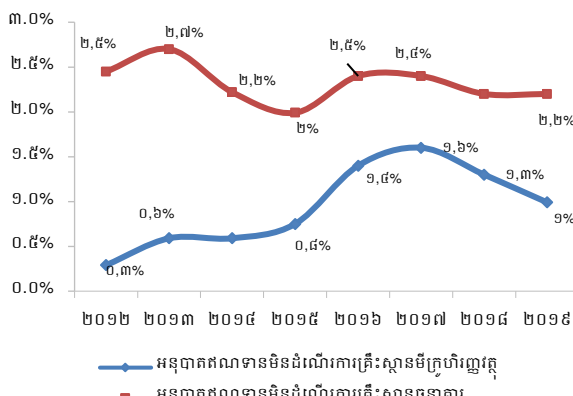


ប្រភព៖ ធនាគារជាតិនៃកម្ពុជា

**ក្រាហ្វ ២៦ ៖ ចំនួនគណនីប្រាក់បញ្ញើ និងគណនីគណនារបស់គ្រឹះស្ថានធនាគារ និងហិរញ្ញវត្ថុ**  
(ឆ្នាំ២០១២-២០១៩)

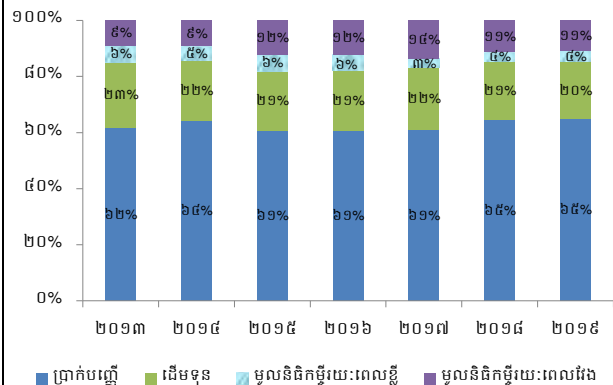


**ក្រាហ្វ ២៧ ៖ អនុបាតគណនាមិនដំណើរការគ្រឹះស្ថានធនាគារ និងគ្រឹះស្ថានមីក្រូហិរញ្ញវត្ថុ**  
(ឆ្នាំ២០១២ - ២០១៩)

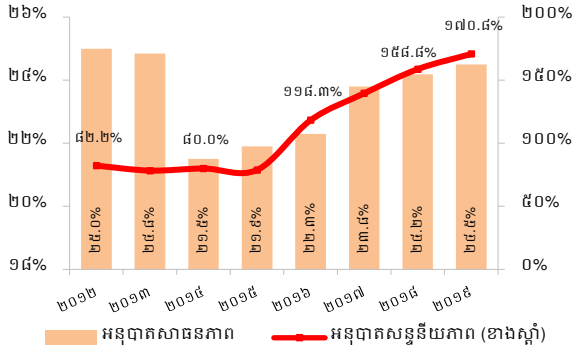


ប្រភព៖ ធនាគារជាតិនៃកម្ពុជា

**ក្រាហ្វ ២៨ ៖ ប្រភេទទុនរបស់គ្រឹះស្ថានធនាគារនិងហិរញ្ញវត្ថុ**  
(ឆ្នាំ២០១៣ - ២០១៩)

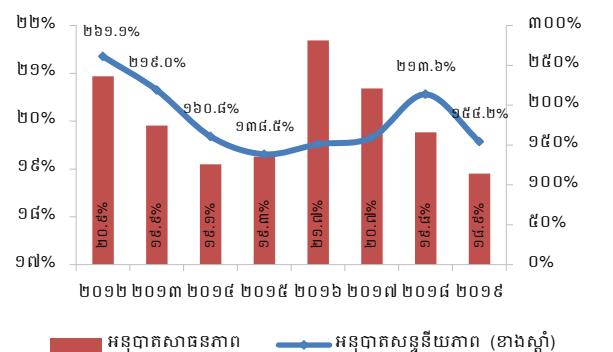


**ក្រាហ្វ ២៩ ៖ សន្ទនីយភាពនិងសាមគ្គីភាពរបស់គ្រឹះស្ថានធនាគារ**  
(ឆ្នាំ២០១២ - ២០១៩)

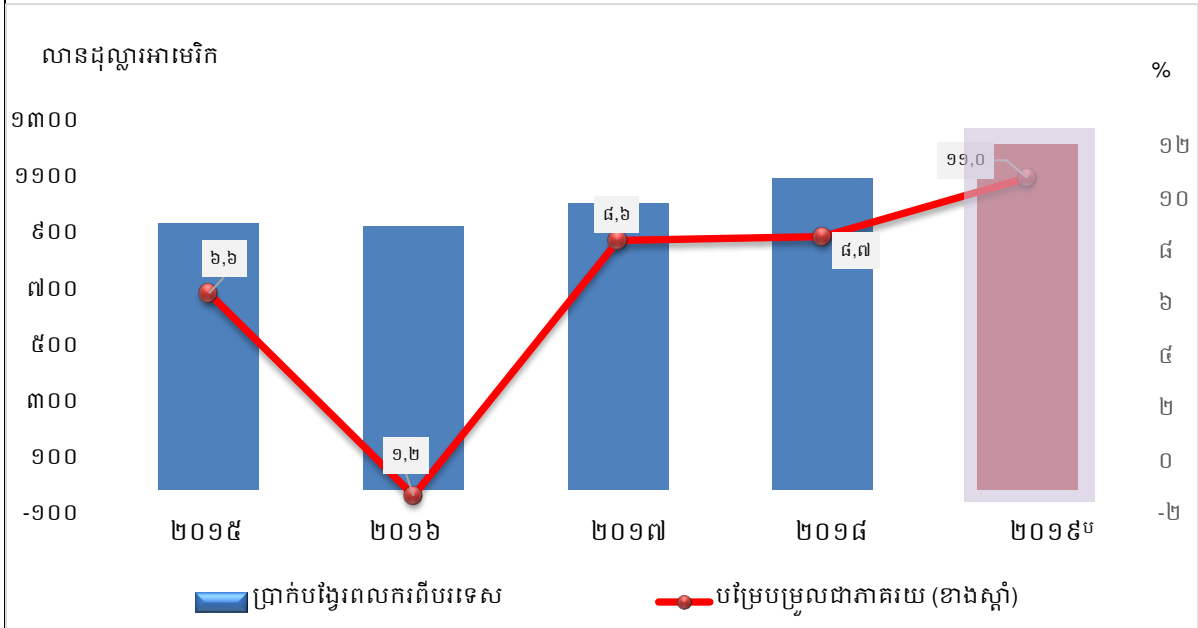


ប្រភព៖ ធនាគារជាតិនៃកម្ពុជា

**ក្រាហ្វ ៣០ ៖ សន្ទនីយភាពនិងសាមគ្គីភាពរបស់គ្រឹះស្ថានមីក្រូហិរញ្ញវត្ថុ**  
(ឆ្នាំ២០១២ - ២០១៩)

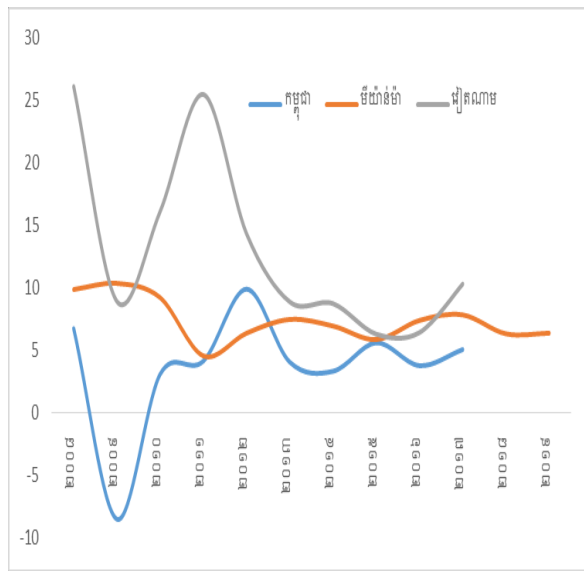


**ក្រាហ្វិក ៣១ ៖ ប្រាក់បង្វែរពលករពីបរទេស**  
(២០១៥ - ២០១៩<sup>ប</sup>)



ប្រភព ៖ ក្រសួងការងារនិងបណ្តុះបណ្តាលវិជ្ជាជីវៈ និងការប៉ាន់ស្មានរបស់មន្ត្រីធនាគារជាតិនៃកម្ពុជា

**ក្រាហ្វិក ៣២ ៖ កំណើននិងលិក្ខនភាពកម្រិតពលកម្ម**



ប្រភព៖ ceic data

**ក្រាហ្វិក ៣៣ ៖ ប្រាក់បង្កលំហូររបៀបរមា**

