

ព្រះរាជាណាចក្រកម្ពុជា
KINGDOM OF CAMBODIA
ជាតិ សាសនា ព្រះមហាក្សត្រ
NATION RELIGION KING



ធនាគារជាតិ នៃ កម្ពុជា
NATIONAL BANK OF CAMBODIA

ព្រឹត្តិបត្រស្ថិតិវិធីឃ្លើងទូទាត់កម្ពុជា

CAMBODIA

BALANCE OF PAYMENTS STATISTICS BULLETIN

- លេខ -

ត្រីមាសទី ៣ ឆ្នាំ២០១៥

— SERIES No. 50 —

FOURTH QUARTER 2015

ប្រសាសន៍របស់ ឯកឧត្តម ទេសាភិបាល ធនាគារជាតិនៃកម្ពុជា



ធនាគារជាតិនៃកម្ពុជាមានសេចក្តីសោមនស្សសូមផ្សព្វផ្សាយព្រឹត្តិបត្រស្ថិតិ ជញ្ជីងទូទាត់លេខ៥០ ប្រចាំត្រីមាសទី៤ឆ្នាំ២០១៥ ។ ព្រឹត្តិបត្រនេះត្រូវបានចងក្រង ជាប្រចាំត្រីមាស និងបោះពុម្ពផ្សាយដោយធនាគារជាតិនៃកម្ពុជា ជាភាសាខ្មែរនិង ភាសាអង់គ្លេស ដោយផ្អែកលើវិធីសាស្ត្រចងក្រងស្ថិតិជញ្ជីងទូទាត់ (បោះពុម្ពលើកទី៥) របស់មូលនិធិរូបិយវត្ថុអន្តរជាតិ។

ព្រឹត្តិបត្រស្ថិតិជញ្ជីងទូទាត់នេះ មានការផ្តល់ជូននូវស៊េរីទិន្នន័យស្ថិតិជញ្ជីងទូទាត់ស្ថានភាពវិនិយោគ អន្តរជាតិ និងបំណុលអន្តរជាតិ ដែលត្រូវបានចងក្រងជាប្រាក់រៀល។ ព្រឹត្តិបត្រស្ថិតិជញ្ជីងទូទាត់នេះ និង តារាងសង្ខេបស្ថិតិផ្សេងទៀត អាចស្វែងរកបាននៅលើគេហទំព័ររបស់ធនាគារជាតិនៃកម្ពុជា ។

ដើម្បីសម្រួលដល់ការយល់ដឹងអំពីស្ថិតិនេះឲ្យកាន់តែស៊ីជម្រៅថែមទៀត សូមអ្នកអានទាំងអស់អាន នូវសេចក្តីអធិប្បាយសង្ខេបអំពីប្រភពទិន្នន័យ និងវិធីសាស្ត្រទាំងឡាយដែលប្រើប្រាស់ក្នុងការចងក្រងស្ថិតិ ទាំងនេះ ដូចមានបង្ហាញក្នុង “កំណត់បង្ហាញបច្ចេកទេស” នៅផ្នែកខាងក្រោយនៃព្រឹត្តិបត្រនេះ ។

ធនាគារជាតិនៃកម្ពុជាសូមថ្លែងអំណរគុណចំពោះ អ្នកអាន អ្នកផ្តល់ទិន្នន័យ និងអង្គភាពពាក់ព័ន្ធ ទាំងអស់ដែលបានសហការផ្តល់ទិន្នន័យ និងផ្តល់កិច្ចសហការល្អ និងការគាំទ្រដល់ការចងក្រងព្រឹត្តិបត្រ ស្ថិតិជញ្ជីងទូទាត់របស់ប្រទេសកម្ពុជាកន្លងមក ។

ធនាគារជាតិនៃកម្ពុជា សូមថ្លែងអំណរគុណចំពោះការចាប់អារម្មណ៍របស់អ្នកអានទាំងអស់មកលើ ព្រឹត្តិបត្រស្ថិតិជញ្ជីងទូទាត់របស់ប្រទេសកម្ពុជា ។

រាជធានីភ្នំពេញ ថ្ងៃទី០៨ ខែមេសា ឆ្នាំ២០១៦
ទេសាភិបាល

ហ ចាន់តុ

មាតិកា

២០២០

ទំព័រ

កំណត់សម្គាល់	៣
ផ្នែកសំខាន់ៗ	៤
សមាសភាគគន្លឹះ	៤
ចំណុចគន្លឹះ	៤
រូបទី១ : សមាសភាគគណនីចរន្ត	៤
ការវិភាគលើការដ្ឋានស្ថាន	៥
គណនីចរន្ត	៥
រូបទី២ : ការនាំចេញ និងការនាំចូល	៥
រូបទី៣ : សេវា (ឥណទាន និងឥណពន្ធ)	៦
រូបទី៤ : ប្រាក់ចំណូល (ឥណទាន និងឥណពន្ធ)	៦
រូបទី៥ : បង្វែរចរន្ត (ឥណទាន និងឥណពន្ធ)	៧
គណនីដើមទុន និងហិរញ្ញវត្ថុ	៧
គណនីដើមទុន	៧
រូបទី៦ : គណនីដើមទុន និងហិរញ្ញវត្ថុ	៧
គណនីហិរញ្ញវត្ថុ	៨
រូបទី៧ : សមាសភាគគណនីហិរញ្ញវត្ថុ	៨
ស្ថានភាពវិនិយោគអន្តរជាតិ	៨
រូបទី៨ : សមាសភាគស្ថានភាពវិនិយោគអន្តរជាតិ	៩
ជញ្ជីងទូទាត់របស់ប្រទេសកម្ពុជា	១០
តារាង១ : តារាងសង្ខេបជញ្ជីងទូទាត់	១១
តារាង២ : គណនីទំនិញ	១២
តារាង៣ : គណនីសេវា	១៣
តារាង៤ : គណនីប្រាក់ចំណូល	១៤
តារាង៥ : គណនីបង្វែរចរន្ត	១៥
តារាង៦ : គណនីបង្វែរដើមទុន	១៦
តារាង៧ : គណនីហិរញ្ញវត្ថុ	១៧
តារាង៨ : ស្ថានភាពវិនិយោគអន្តរជាតិ	១៨
តារាង៩ : ចំណូលក្រៅប្រទេស_បែងចែកតាមប្រទេស	១៩
តារាង១០ : អនុបាតជញ្ជីងទូទាត់	២០
កំណត់បន្ទាញបច្ចេកទេស	២១

កំណត់សម្គាល់ :

ការសាកសួរព័ត៌មាន

ចំពោះព័ត៌មានបន្ថែមអំពីស្ថិតិជញ្ជីងទូទាត់ និងស្ថិតិដែលពាក់ព័ន្ធ សូមទាក់ទងលោក **គាន់ សុខាន់** ប្រធាននាយកដ្ឋានស្ថិតិ នៃអគ្គនាយកដ្ឋានបច្ចេកទេសធនាគារជាតិនៃកម្ពុជា តាមទូរស័ព្ទលេខ ៖ (៨៥៥) ៨៨៦ ២១១ ១២៣ ឬតាមអ៊ីម៉ែល tsokhann@online.com.kh ។

ការចេញផ្សាយលើកក្រោយ

ការចេញផ្សាយ

ពេលវេលាចេញផ្សាយ

ត្រីមាសទី១ ឆ្នាំ២០១៦

ថ្ងៃទី៣០ ខែមិថុនា ឆ្នាំ២០១៦

ការកែប្រែក្នុងការចេញផ្សាយលើកនេះ

កំណែ ៖

ការចេញផ្សាយលើកនេះ រាប់បញ្ចូលការកែតម្រូវទិន្នន័យមួយចំនួននៅក្នុងផ្នែកសេវាវាដ្ឋាភិបាល និងសេវាផ្សេងៗ នៅក្នុងគណនីសេវា (ឥណពន្ធ និងឥណទាន) គណនីប្រាក់ចំណូល (ឥណពន្ធ) និងគណនីបង្វែរចរន្ត (ឥណពន្ធ) នៅក្នុងត្រីមាសទី២ និងត្រីមាសទី៣ ឆ្នាំ២០១៥ ។

លើសពីនេះ ទិន្នន័យមួយចំនួនក្នុងគណនីហិរញ្ញវត្ថុត្រូវបានកែតម្រូវផងដែរដោយរាប់បញ្ចូល ហ៊ុន និងប្រាក់ចំណេញដែលវិនិយោគបន្ត នៅផ្នែកទ្រព្យអកម្មហិរញ្ញវត្ថុបរទេស នៅក្នុងត្រីមាសទី៣ ឆ្នាំ២០១៥ ។

ការកែតម្រូវទាំងនេះ បានធ្វើឱ្យមានការប្រែប្រួលទិន្នន័យស្ថានភាពវិនិយោគអន្តរជាតិសុទ្ធ និងបំណុលក្រៅប្រទេស ផងដែរ ។

ការកែប្រែក្នុងការចេញផ្សាយលើកក្រោយ

ការកែប្រែនឹងត្រូវបានរៀបចំធ្វើឡើងផងដែរ ចំពោះសមាសភាគមួយចំនួនផ្សេងទៀត នៃស្ថិតិជញ្ជីងទូទាត់ ដោយយោងទៅតាមការកែតម្រូវពីប្រភពទិន្នន័យ ។

អក្សរកាត់

BOP ជញ្ជីងទូទាត់

NBC ធនាគារជាតិនៃកម្ពុជា

n.i.e មិនមានរាប់បញ្ចូលនៅកន្លែងផ្សេងទៀត

NIS វិទ្យាស្ថានជាតិស្ថិតិ

ការតម្រឹមតួលេខ

ភាពខ្វះចន្លោះដោយអន្លើរវាងចំនួនសរុប និងផលបូកក្នុងការបោះពុម្ពផ្សាយលើកនេះ បណ្តាលមកពីការតម្រឹមតួលេខ ។

ឯកតារូបិយវត្ថុ

១ ប៊ីលានរៀល = ១.០០០.០០០.០០០ រៀល ។

ផ្នែកសំខាន់ៗ

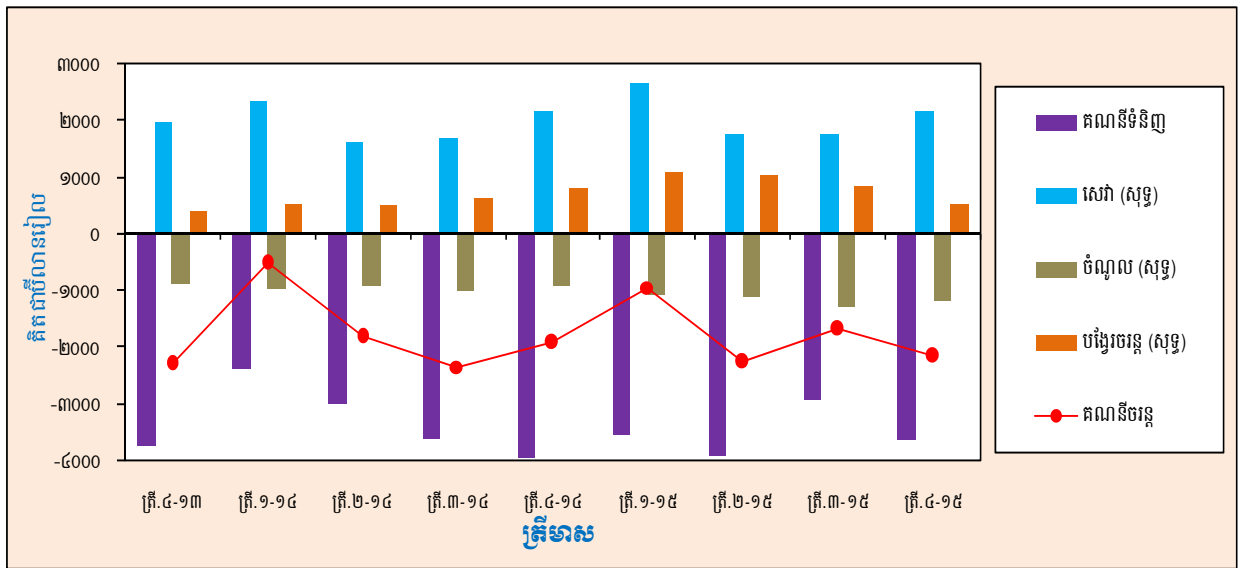
សមាសភាគគណនី

គិតជាប៊ីលានរៀល	ត្រី.៣-១៤	ត្រី.៤-១៤	ត្រី.១-១៥	ត្រី.២-១៥	ត្រី.៣-១៥	ត្រី.៤-១៥	បម្រែបម្រួលជា % ត្រី.៤-១៥/ត្រី.៣-១៥	បម្រែបម្រួលជា % ត្រី.៤-១៥/ត្រី.៤-១៤
គណនីចរន្ត								
សមតុល្យគណនីទំនិញ	-៣.៦២៤	-៣.៩៤៨	-៣.៥៤៨	-៣.៩០៩	-២.៩៤៦	-៣.៦៦៧	២៤,៥	-៧,១
សេវា (សុទ្ធ)	១.៦៨២	២.១៥៧	២.៦២៣	១.៧៤៤	១.៧៤៧	២.១៤៤	២២,៨	-០,៦
ប្រាក់ចំណូល (សុទ្ធ)	-១.០១៨	-៩២១	-១.១០៦	-១.១៣១	-១.២៩៦	-១.១៧៦	-៩,២	២៧,៧
បង្វែរចរន្ត (សុទ្ធ)	៦០២	៧៧៦	១.០៦៨	១.០៣១	៨១១	៥៣០	-៣៤,៧	-៣១,៨
សមតុល្យគណនីចរន្ត	-២.៣៥៩	-១.៩៣៥	-៩៦២	-២.២៦៦	-១.៦៨៤	-២.១៦៩	២៨,៨	១២,១
គណនីដើមទុន និងហិរញ្ញវត្ថុ								
សមតុល្យគណនីដើមទុន	២៨២	២៨៣	១៧៤	១៧៤	១៧៦	១៧៤	-១,០	-៣៨,៤
សមតុល្យគណនីហិរញ្ញវត្ថុ	២.២៣៨	១.៧៦៤	៨៤៨	២.២៩៧	១.៥២៨	១.៩៤៨	២៧,៥	១០,៤
ស្ថានភាពវិនិយោគអន្តរជាតិ								
ស្ថានភាពវិនិយោគអន្តរជាតិ(សុទ្ធ)	-២២.៩០១	-២៤.៧៤៥	-២៧.០៨០	-២៨.៦០០	-៣០.៥៥១	-៣៣.៣៤៩	៩,២	៣៤,៨

ចំណុចគន្លឹះ

សមតុល្យគណនីចរន្តរបស់ប្រទេសកម្ពុជាមានឱនភាពចំនួន ២.១៦៩ ប៊ីលានរៀល ក្នុងត្រីមាសទី៤ ឆ្នាំ២០១៥ ឬស្មើនឹង ១១,៥% នៃផលិតផលក្នុងស្រុកសរុបគិតតាមតម្លៃបច្ចុប្បន្ន ។ ឱនភាពនេះបានកើនឡើងចំនួន ៤៨៥ ប៊ីលានរៀល ធៀបនឹងឱនភាពក្នុងត្រីមាសមុន ដែលការកើនឡើងនេះបណ្តាលមកពីការកើនឡើងចំនួន ២៤,៥% នៃឱនភាពគណនីទំនិញ និងការថយចុះចំនួន ៣៤,៧% នៃអតិរេកគណនីបង្វែរចរន្តសុទ្ធ ។ ទោះបីយ៉ាងណាក៏ដោយ ឱនភាពនេះត្រូវបានផ្គត់ផ្គង់ មួយផ្នែកវិញ ដោយការកើនឡើងចំនួន ២២,៨% នៃអតិរេកគណនីសេវាសុទ្ធ និងការថយចុះចំនួន ៩,២% នៃឱនភាពគណនី ប្រាក់ចំណូលសុទ្ធ ។

រូបទី១ ៖ សមាសភាគគណនីចរន្ត



គណនីដើមទុនមានអតិរេកចំនួន ១៧៤ ប៊ីលានរៀល ក្នុងត្រីមាសទី៤ ឆ្នាំ២០១៥ បានថយចុះចំនួន ២ ប៊ីលានរៀល (១%) ធៀបនឹងត្រីមាសទី៣ និងបានថយចុះចំនួន ៣៨,៤% ធៀបនឹងត្រីមាសដូចគ្នាឆ្នាំ២០១៤ ។ ក្នុងអំឡុងពេលដូចគ្នា គណនីហិរញ្ញវត្ថុមានលំហូរចូលសុទ្ធចំនួន ១.៩៤៨ ប៊ីលានរៀល ដែលជាលទ្ធផលបណ្តាលមកពីការកើនឡើងលំហូរចូល វិនិយោគលើផលបត្រ និងវិនិយោគផ្សេងទៀត ។

គិតត្រឹមចុងត្រីមាសទី៤ ឆ្នាំ២០១៥ ស្ថានភាពវិនិយោគអន្តរជាតិរបស់ប្រទេសកម្ពុជាបានបង្ហាញពីទ្រព្យអកម្ម បរទេសសុទ្ធចំនួន ៣៣.៣៤៩ ប៊ីលានរៀល បានកើនឡើងចំនួន ៩,២% ធៀបនឹងទ្រព្យអកម្មបរទេសសុទ្ធនៅចុងត្រីមាស ទី៣ ឆ្នាំ២០១៥ និងបានកើនឡើងចំនួន ៣៤,៨% ធៀបនឹងទ្រព្យអកម្មបរទេសសុទ្ធនៅចុងត្រីមាសទី៤ ឆ្នាំ២០១៤ ។

ការវិភាគលើការដាច់ស្មាន

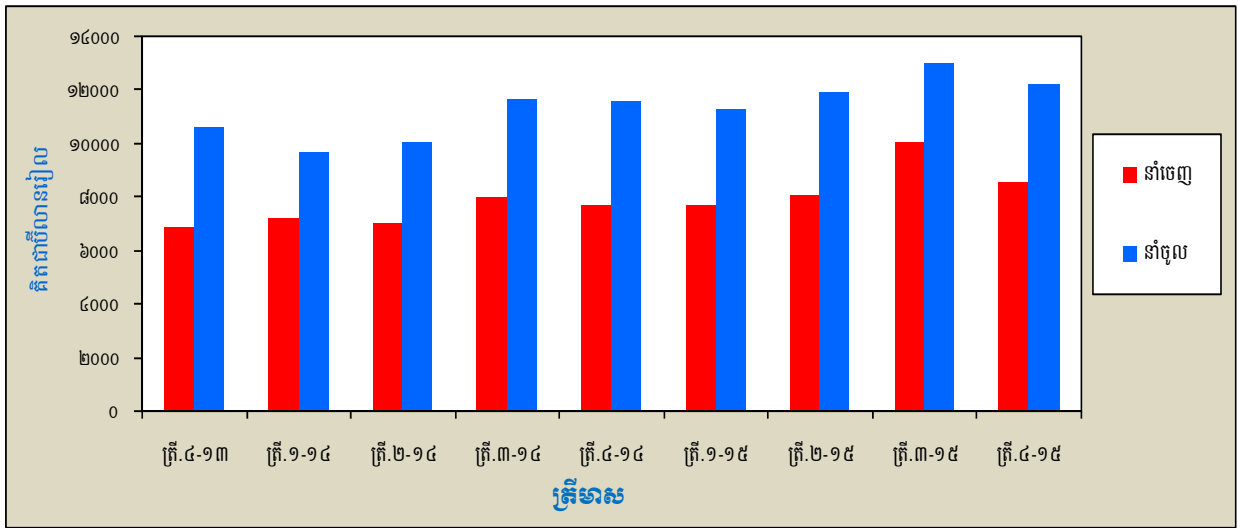
គណនីចរន្ត

សមតុល្យគណនីចរន្តមានឱនភាពចំនួន ២.១៦៩ ប៊ីលានរៀល ក្នុងត្រីមាសទី៤ ឆ្នាំ២០១៥ បានកើនឡើងចំនួន ៤៨៥ ប៊ីលានរៀល (២៨,៨%) ធៀបនឹងត្រីមាសទី៣ ។ ការកើនឡើងនៃឱនភាពគណនីចរន្តនេះ បណ្តាលមកពីការកើនឡើងឱនភាពគណនីទំនិញ (២៤,៥%) និងការថយចុះ ៣៤,៧% នៃអតិរេកបង្វែរចរន្តសុទ្ធ ។

ទំនិញ

ក្នុងត្រីមាសទី៤ ឆ្នាំ២០១៥ សមតុល្យគណនីទំនិញមានឱនភាពចំនួន ៣.៦៦៧ ប៊ីលានរៀល បានកើនឡើងចំនួន ៧២១ ប៊ីលានរៀល (២៤,៥%) ធៀបនឹងត្រីមាសទី៣ ប៉ុន្តែសមតុល្យនេះបានថយចុះចំនួន ២៨១ ប៊ីលានរៀល (៧,១%) ធៀបនឹងត្រីមាសទី៤ ឆ្នាំ២០១៤ ។

រូបទី២ ៖ ការនាំចេញ និងការនាំចូល



ការនាំចេញសរុបបានថយចុះចំនួន ១.៤៣០ ប៊ីលានរៀល (១៤,៣%) ពី ១០.០១១ ប៊ីលានរៀល ក្នុងត្រីមាសទី៣ មកត្រឹម ៨.៥៨០ ប៊ីលានរៀល ក្នុងត្រីមាសទី៤ ឆ្នាំ២០១៥ ។ កត្តាចម្បងដែលជម្រុញឱ្យមានការថយចុះនេះ គឺបណ្តាលមកពីការថយចុះការនាំចេញតាមប្រព័ន្ធអនុគ្រោះពន្ធទូទៅចំនួន ១.៤០៣ ប៊ីលានរៀល (១៥,៣%) ។

ការនាំចូលសរុបបានថយចុះចំនួន ៧០៩ ប៊ីលានរៀល (៥,៥%) ពី ១២.៩៥៦ ប៊ីលានរៀល ក្នុងត្រីមាសទី៣ ឆ្នាំ២០១៥ មកត្រឹម ១២.២៤៧ ប៊ីលានរៀល ក្នុងត្រីមាសទី៤ ឆ្នាំ២០១៥ ។ កត្តាចម្បងរួមចំណែកក្នុងការថយចុះការនាំចូលសរុបនេះគឺបណ្តាលមកពីការថយចុះនៃការនាំចូលវត្ថុធាតុដើមសម្រាប់វិស័យកាត់ដេរសម្លៀកបំពាក់ (៤៧០ ប៊ីលានរៀល) ប្រេងឥន្ធនៈ ប្រេងរ៉ែអិល និងវត្ថុធាតុដើមពាក់ព័ន្ធ (១០៥ ប៊ីលានរៀល) និងគ្រឿងសំណង់ (១៧៤ ប៊ីលានរៀល) ។ ទោះជាយ៉ាងណាក៏ដោយ ការនាំចូល គ្រឿងចក្រ និងឧបករណ៍ដឹកជញ្ជូន បានកើនឡើង ២១៥ ប៊ីលានរៀល (២៣,៥%) និង ដី បានកើនឡើង ៦៦ ប៊ីលានរៀល (៣៣,១%) ។ ធៀបនឹងត្រីមាសដូចគ្នានៃឆ្នាំកន្លងទៅ ការនាំចូលបានកើនឡើង ៦៣៤ ប៊ីលានរៀល (៥,៥%) ពី ១១,៦១៣ ប៊ីលានរៀល ។

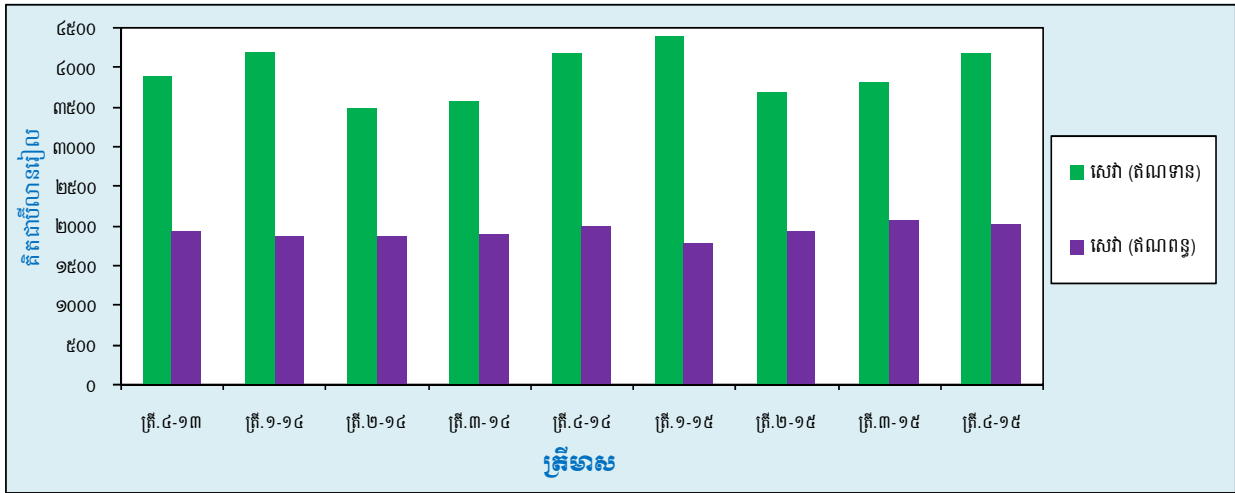
សេវា

គណនីសេវាសុទ្ធមានអតិរេកចំនួន ២.១៤៤ ប៊ីលានរៀល ក្នុងត្រីមាសទី៤ ឆ្នាំ២០១៥ បានកើនឡើងចំនួន ៣៩៧ ប៊ីលានរៀល (២២,៨%) ពី ១.៧៤៧ ប៊ីលានរៀល ក្នុងត្រីមាសទី៣ ។ កត្តាចម្បងនៃកើនឡើងអតិរេកគណនីសេវាសុទ្ធនេះ បណ្តាលមកពីការកើនឡើងអតិរេកគណនីសេវាធ្វើដំណើរសុទ្ធចំនួន ៤៥៧ ប៊ីលានរៀល (១៣,៣%) ។

សេវា (ឥណទាន) បានកើនឡើងចំនួន ៣៤១ ប៊ីលានរៀល (៨,៩%) ពី ៣.៨២១ ប៊ីលានរៀល ក្នុងត្រីមាសទី៣ ដល់ ៤.១៦២ ប៊ីលានរៀល ក្នុងត្រីមាសទី៤ ឆ្នាំ២០១៥ ។ ការកើនឡើងសេវា (ឥណទាន) នេះ បណ្តាលមកពីការកើនឡើងសេវាធ្វើដំណើរចំនួន ៤០៧ ប៊ីលានរៀល (១៣,៨%) និងសេវាដឹកជញ្ជូនចំនួន ៥៩ ប៊ីលានរៀល (១៥%) ។

សេវា (ឥណពន្ធ) បានថយចុះពី ២.០៧៤ ប៊ីលានរៀល ក្នុងត្រីមាសទី៣ ឆ្នាំ២០១៥ មកត្រឹម ២.០១៨ ប៊ីលានរៀល ក្នុងត្រីមាសទី៤ ឆ្នាំ២០១៥ ។ ការថយចុះសេវា (ឥណពន្ធ) ចំនួន ៥៦ ប៊ីលានរៀល នេះ បណ្តាលមកពីការ ថយចុះសេវាផ្សេងៗចំនួន ៨១ ប៊ីលានរៀល (១៤,៧%) សេវាដឹកជញ្ជូនចំនួន ២៤ ប៊ីលានរៀល (២,៤%) ប៉ុន្តែត្រូវបាន ជាត់ទាត់មួយផ្នែកវិញ ដោយការកើនឡើងសេវាធ្វើដំណើរ ចំនួន ៥០ ប៊ីលានរៀល (១០%) ។

រូបទី៣ ៖ សេវា (ឥណពន្ធ និងឥណពន្ធ)



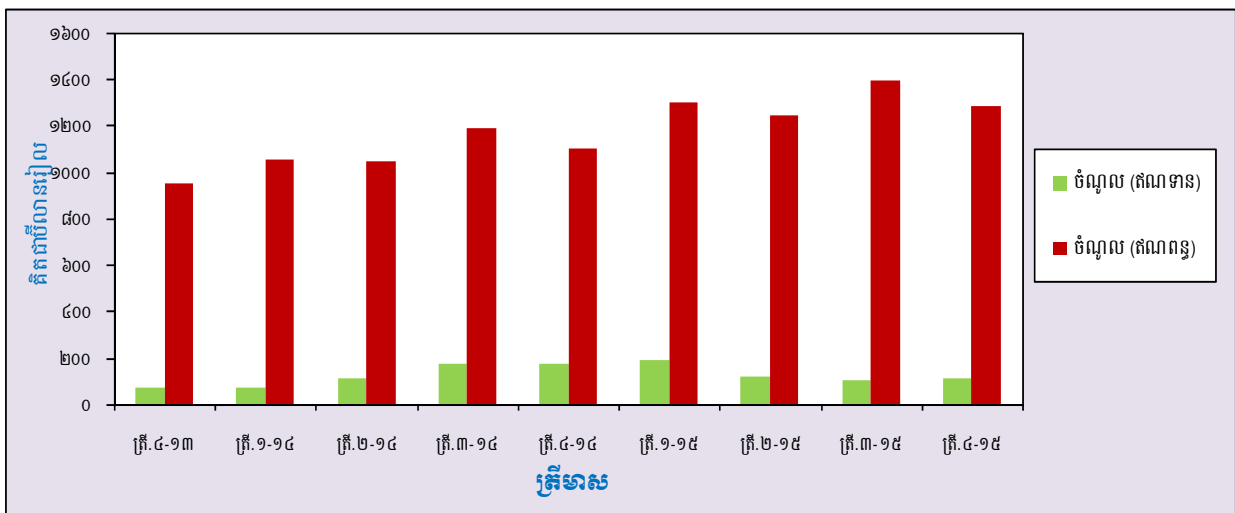
ប្រាក់ចំណូល

ឱនភាពគណនីប្រាក់ចំណូលសុទ្ធបានថយចុះ ចំនួន ១១៩ ប៊ីលានរៀល (៩,២%) ពី ១.២៩៦ ប៊ីលានរៀល ក្នុង ត្រីមាសទី៣ មកត្រឹម ១.១៧៦ ប៊ីលានរៀល ក្នុងត្រីមាសទី៤ ឆ្នាំ២០១៥ ។ កត្តាចម្បងនៃថយចុះឱនភាពគណនីប្រាក់ ចំណូលសុទ្ធនេះ បណ្តាលមកពីការថយចុះប្រាក់ចំណូល (ឥណពន្ធ) ចំនួន ១១០ ប៊ីលានរៀល (៧,៩%) ។ ធៀបនឹង ត្រីមាសដូចគ្នានៃឆ្នាំកន្លងទៅ ឱនភាពគណនីប្រាក់ចំណូលសុទ្ធបានកើនឡើងចំនួន ២៥៥ ប៊ីលានរៀល (២៧,៧%) ។

ប្រាក់ចំណូល (ឥណពន្ធ) បានកើនឡើងចំនួន ៩ ប៊ីលានរៀល (៩,៨%) ពី ១០០ ប៊ីលានរៀល ក្នុងត្រីមាសទី៣ ឆ្នាំ២០១៥ ដល់ ១០៩ ប៊ីលានរៀល ក្នុងត្រីមាសទី៤ ឆ្នាំ២០១៥ ។ ការកើនឡើងចំណូលពីការវិនិយោគនៅក្រៅប្រទេស ចំនួន ១០ ប៊ីលានរៀល (១០,៩%) ជាមូលហេតុចម្បងនៃការកើនឡើងនេះ ។

ប្រាក់ចំណូល (ឥណពន្ធ) បានថយចុះពី ១.៣៩៥ ប៊ីលានរៀល ក្នុងត្រីមាសទី៣ មកត្រឹម ១.២៨៦ ប៊ីលានរៀល ក្នុងត្រីមាសទី៤ ឆ្នាំ២០១៥ ។ ការថយចុះចំនួន ១១០ ប៊ីលានរៀល (៧,៩%) បណ្តាលមកពីការថយចុះចំណូលពីការវិនិ- យោគផ្ទាល់ ចំនួន ៦៥ ប៊ីលានរៀល (៥,៤%) និងចំណូលពីការវិនិយោគផ្សេងទៀត ចំនួន ៤៤ ប៊ីលានរៀល (៥,៥,៤%) ។

រូបទី៤ ៖ ប្រាក់ចំណូល (ឥណពន្ធ និងឥណពន្ធ)



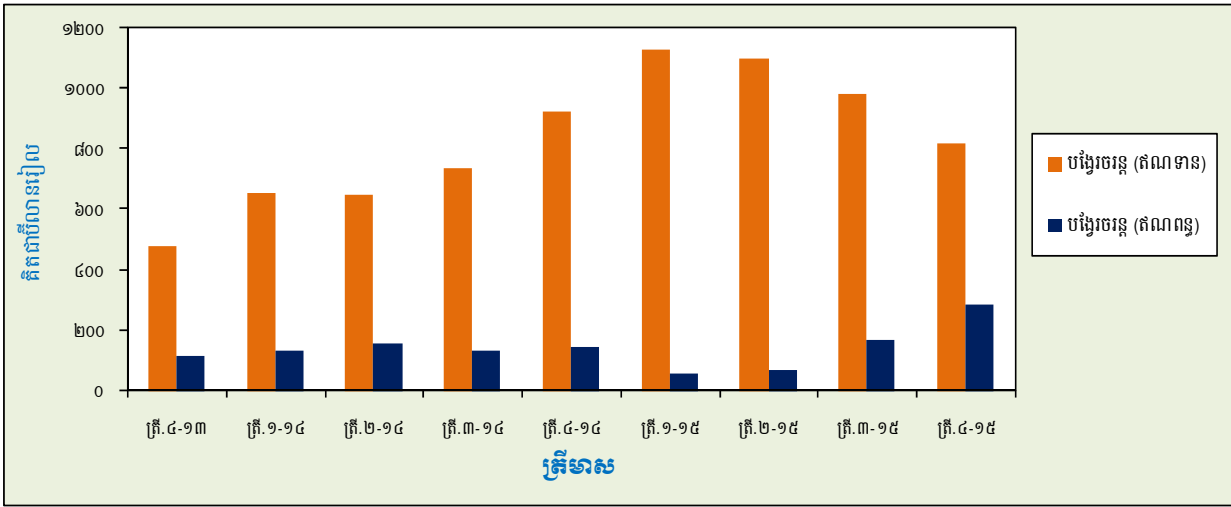
បង្វែរចរន្ត

អតិរេកគណនីបង្វែរចរន្តសុទ្ធ បានថយចុះពី ៨១១ ប៊ីលានរៀល ក្នុងត្រីមាសទី៣ មកត្រឹម ៥៣០ ប៊ីលានរៀល ក្នុងត្រីមាសទី៤ ឆ្នាំ២០១៥ ។ ការថយចុះចំនួន ២៨១ ប៊ីលានរៀល (៣៤,៧%) បណ្តាលមកពីការថយចុះបង្វែរចរន្ត (ឥណទាន) ចំនួន ១៦,៥% និងការកើនឡើងបង្វែរចរន្ត (ឥណពន្ធ) ចំនួន ៧០,១% ។

គណនីបង្វែរចរន្ត (ឥណទាន) មានចំនួន ៨១៩ ប៊ីលានរៀល ក្នុងត្រីមាសទី៤ ឆ្នាំ២០១៥ បានថយចុះ ១៦២ ប៊ីលានរៀល (១៦,៥%) ធៀបនឹងត្រីមាសទី៣ ។ កត្តាចម្បងនៃការថយចុះនេះ គឺបណ្តាលមកពីការថយចុះ ការបង្វែរប្រាក់ ទទួលបានពីបរទេសក្នុងផ្នែកឯកជន ចំនួន ១៥៥ ប៊ីលានរៀល (៣៩,៣%) និងបង្វែររដ្ឋាភិបាលចំនួន ៣ ប៊ីលានរៀល (០,៩%) ។

គណនីបង្វែរចរន្ត (ឥណពន្ធ) បានកើនឡើងចំនួន ១១៩ ប៊ីលានរៀល (៧០,១%) ពី ១៧០ ប៊ីលានរៀល ក្នុង ត្រីមាសទី៣ ដល់ ២៩០ ប៊ីលានរៀល ក្នុងត្រីមាសទី៤ ឆ្នាំ២០១៥ ។ ការកើនឡើងការបង្វែរប្រាក់ចេញទៅក្រៅប្រទេសក្នុង ផ្នែកឯកជន ចំនួន ១២១ ប៊ីលានរៀល (៣៧,៨%) ជាមូលហេតុចម្បងនៃការកើនឡើងនេះ ។

រូបទី៥ ៖ បង្វែរចរន្ត (ឥណទាន និងឥណពន្ធ)

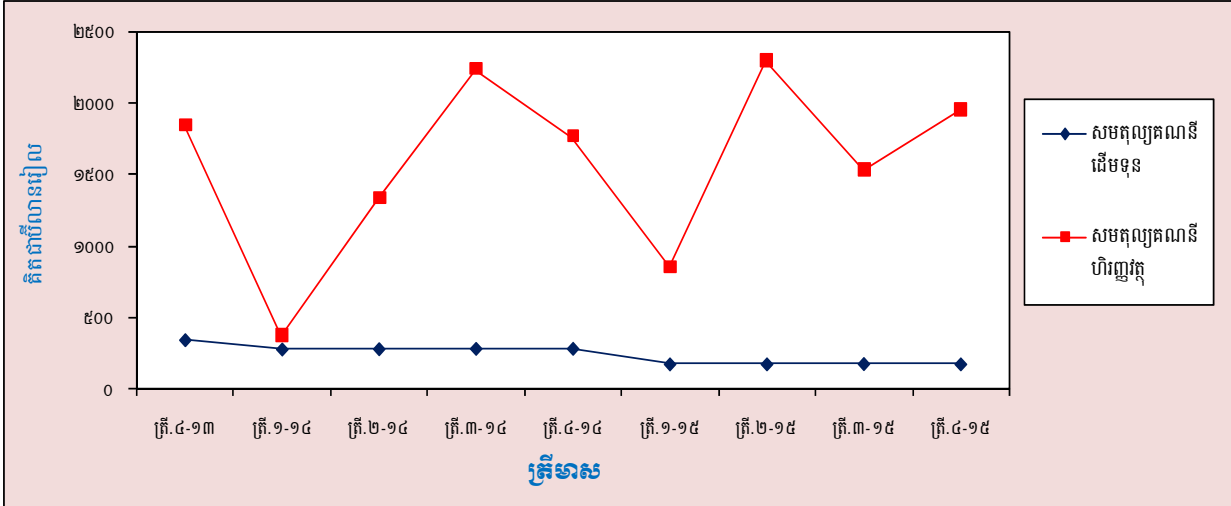


គណនីដើមទុន និងហិរញ្ញវត្ថុ

គណនីដើមទុន

សមតុល្យគណនីដើមទុនបានបង្ហាញថាមានអតិរេកចំនួន ១៧៤ ប៊ីលានរៀល ក្នុងត្រីមាសទី៤ ឆ្នាំ២០១៥ បាន ថយចុះចំនួន ២ ប៊ីលានរៀល ធៀបនឹងអតិរេកចំនួន ១៧៦ ប៊ីលានរៀល ក្នុងត្រីមាសទី៣ ។ ធៀបនឹងត្រីមាសដូចគ្នា នៃឆ្នាំកន្លងទៅ អតិរេកសមតុល្យគណនីដើមទុន បានថយចុះចំនួន ១០៩ ប៊ីលានរៀល (៣៨,៤%) ។

រូបទី៦ ៖ គណនីដើមទុន និងហិរញ្ញវត្ថុ

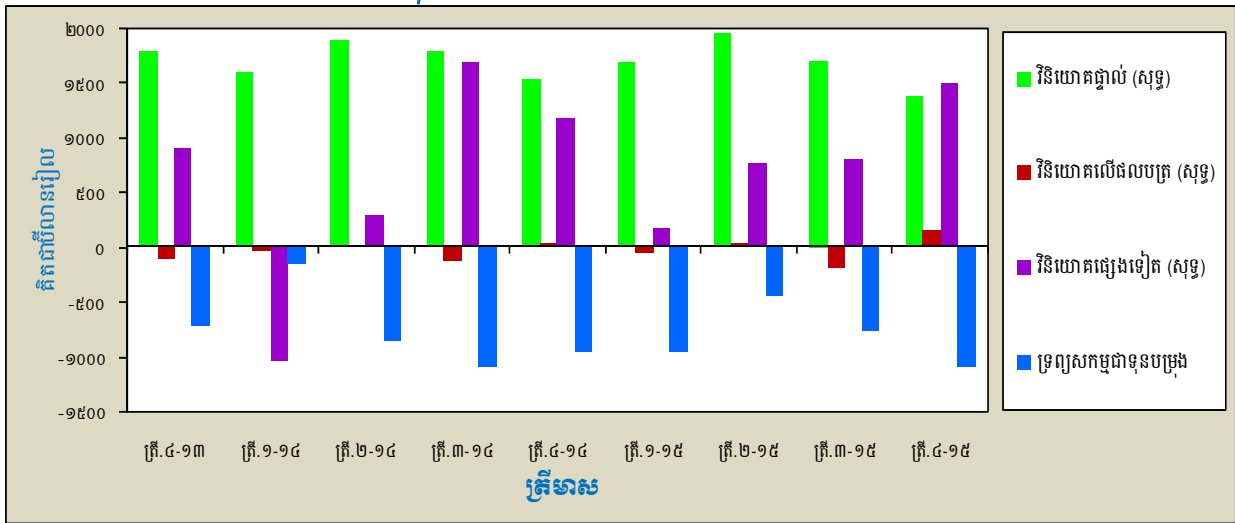


គណនីហិរញ្ញវត្ថុ

សមតុល្យគណនីហិរញ្ញវត្ថុបានបង្ហាញថាមានលំហូរចូលសុទ្ធចំនួន ១.៩៤៨ ប៊ីលានរៀល ក្នុងត្រីមាសទី៤ ឆ្នាំ២០១៥ បានកើនឡើងចំនួន ៤២០ ប៊ីលានរៀល (២៧,៥%) ធៀបនឹងលំហូរចូលសុទ្ធចំនួន ១,៥២៨ ប៊ីលានរៀល ក្នុងត្រីមាសទី៣ ។ ការកើនឡើងលំហូរចូលសុទ្ធនៃវិនិយោគផ្សេងទៀត និងការថយចុះវិនិយោគលើផលបត្រនៅក្រៅប្រទេស ជាកត្តាចម្បងក្នុង ការកើនឡើងនេះ ។ ធៀបនឹងត្រីមាសដូចគ្នា នៃឆ្នាំកន្លងទៅ សមតុល្យគណនីហិរញ្ញវត្ថុបានកើនឡើងចំនួន ១៨៤ ប៊ីលាន រៀល (១០,៤%) ។

លំហូរចូលគណនីវិនិយោគផ្ទាល់ (សុទ្ធ) មានចំនួន ១,៣៨២ ប៊ីលានរៀល បានថយចុះចំនួន ៣១៤ ប៊ីលានរៀល (១៨,៥%) ពី ១,៦៩៦ ប៊ីលានរៀល ក្នុងត្រីមាសទី៣ ឆ្នាំ២០១៥ ។ លំហូរចូលនៃវិនិយោគផ្ទាល់នៅកម្ពុជា បានថយចុះ ចំនួន ៣៥៤ ប៊ីលានរៀល (២០%) និងបានថយចុះចំនួន ១៣៦ ប៊ីលានរៀល (៨,៨%) ធៀបនឹងលំហូរចូលក្នុងត្រីមាសទី៣ ឆ្នាំ២០១៥ និងត្រីមាសទី៤ ឆ្នាំ២០១៤ រៀងគ្នា ។

រូបទី៧៖ សមាសភាគគណនីហិរញ្ញវត្ថុ



គណនីវិនិយោគលើផលបត្រ បានប្តូរពីលំហូរចេញសុទ្ធចំនួន ១៩៤ ប៊ីលានរៀល ក្នុងត្រីមាសទី៣ ទៅជាលំហូរចូល សុទ្ធចំនួន ១៥៤ ប៊ីលានរៀល ក្នុងត្រីមាសទី៤ ឆ្នាំ២០១៥ និងមានលំហូរចូលសុទ្ធ ចំនួន ៣៦ ប៊ីលានរៀល ធៀបនឹង ត្រីមាសទី៤ ឆ្នាំ២០១៤ ។

គណនីវិនិយោគផ្សេងទៀត បានបង្ហាញពីលំហូរចូលសុទ្ធចំនួន ១.៤៩២ ប៊ីលានរៀល ក្នុងត្រីមាសទី៤ ឆ្នាំ២០១៥ បានកើនឡើងចំនួន ៦៩៦ ប៊ីលានរៀល (៨៧,៥%) ពីលំហូរចូលសុទ្ធចំនួន ៧៩៦ ប៊ីលានរៀល ក្នុងត្រីមាសទី៣ ឆ្នាំ២០១៥ និងបានកើនឡើងចំនួន ៣២៩ ប៊ីលានរៀល ធៀបនឹងលំហូរចូលសុទ្ធក្នុងត្រីមាសដូចគ្នា នៃឆ្នាំកន្លងទៅ ។

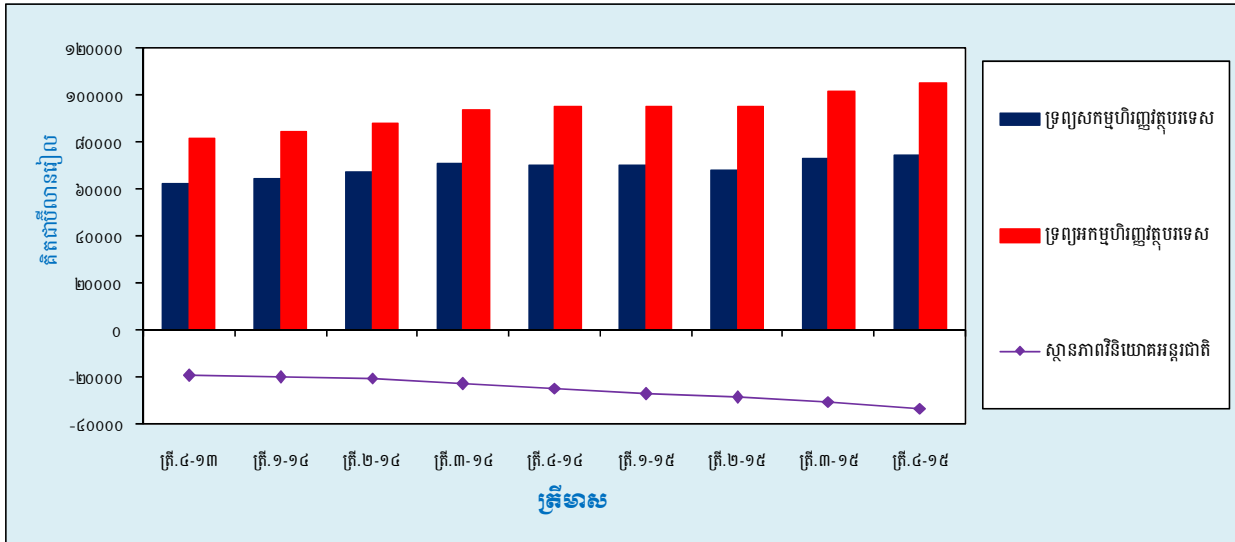
ទ្រព្យសកម្មជាទុនបម្រុងបរទេស មានលំហូរចេញសុទ្ធចំនួន ១.០៨១ ប៊ីលានរៀល ក្នុងត្រីមាសទី៤ ឆ្នាំ២០១៥ បានកើនឡើង ៣១០ ប៊ីលានរៀល (៤០,២%) ធៀបនឹងលំហូរចេញសុទ្ធចំនួន ៧៧១ ប៊ីលានរៀល ក្នុងត្រីមាសទី៣ ។ ធៀបនឹងត្រីមាសដូចគ្នានៃឆ្នាំកន្លងទៅ ទ្រព្យសកម្មជាទុនបម្រុងបរទេសនេះ មានលំហូរចេញសុទ្ធចំនួន ១២៤ ប៊ីលានរៀល (១៣%) ។

ស្ថានភាពវិនិយោគអន្តរជាតិ

គិតត្រឹមចុងត្រីមាសទី៤ ឆ្នាំ២០១៥ ស្ថានភាពវិនិយោគអន្តរជាតិសុទ្ធរបស់ប្រទេសកម្ពុជា បានបង្ហាញថាទ្រព្យអកម្ម បរទេសសុទ្ធមានចំនួន ៣៣.៣៤៩ ប៊ីលានរៀល ធៀបនឹងទ្រព្យអកម្មបរទេសសុទ្ធចំនួន ៣០.៥៥១ ប៊ីលានរៀល នៅចុង ត្រីមាសទី៣ ឆ្នាំ២០១៥ ។

ទ្រព្យសកម្មបរទេសមានចំនួន ៧៤.៥៩៥ ប៊ីលានរៀល គិតត្រឹមចុងត្រីមាសទី៤ ឆ្នាំ២០១៥ បានកើនឡើងចំនួន ១៩៥ ប៊ីលានរៀល (០,៣%) ពី ៧៤.៤០០ ប៊ីលានរៀល នៅចុងត្រីមាសទី៣ ឆ្នាំ២០១៥ ។ ការកើនឡើងទ្រព្យសកម្មជា ទុនបម្រុងបរទេសចំនួន ៥៨៤ ប៊ីលានរៀល (៣%) ជាមូលហេតុចម្បងក្នុងការកើនឡើងនេះ ។

រូបទី៨៖ សមាសភាគស្ថានភាពវិនិយោគអន្តរជាតិ



ទ្រព្យអកម្មបរទេសមានចំនួន ១០៧.៩៤៤ ប៊ីលានរៀល គិតត្រឹមចុងត្រីមាសទី៤ ឆ្នាំ២០១៥ បានកើនឡើងចំនួន ២.៩៩៣ ប៊ីលានរៀល (២,៩%) ធៀបនឹងទ្រព្យអកម្មបរទេសចំនួន ១០៤.៩៥១ ប៊ីលានរៀល នៅចុងត្រីមាសទី៣ ដែលការ កើនឡើងនេះបណ្តាលមកពីការកើនឡើងវិនិយោគផ្ទាល់នៅកម្ពុជាចំនួន ១.១៦៩ ប៊ីលានរៀល (២%) និង ការកើនឡើង វិនិយោគផ្សេងទៀត ចំនួន ១.៨២៤ ប៊ីលានរៀល (៣,៩%) ។



ព្រឹត្តិបត្រទិន្នន័យសេដ្ឋកិច្ចប្រទេសកម្ពុជា (គិតជាប៊ីលានរៀល)

ត្រីមាសទី៤ ឆ្នាំ២០១៥

ការផ្ទាល់ស្ថានភាពផ្ទៃក្នុង	ត្រី.៤-១៣	ត្រី.១-១៤	ត្រី.២-១៤	ត្រី.៣-១៤	ត្រី.៤-១៤	ត្រី.១-១៥	ត្រី.២-១៥	ត្រី.៣-១៥	ត្រី.៤-១៥	បម្រែបម្រួលជាភាគរយ	
										ត្រី.៤-១៥/ត្រី.៣-១៤	ត្រី.៤-១៥/ត្រី.៤-១៤
គណនីបន្ត											
ទំនិញ											
នាំចេញ-fob	៦.៨៣៦	៧.២៤១	៧.០១១	៧.៩៩៥	៧.៦៦៥	៧.៧២៦	៨.០២០	១០.០១១	៨.៥៨០	-១៤,៣	១១,៩
នាំចូល-fob	-១០.៥៧១	-៩.៦៤០	-១០.០០០	-១១.៦២០	-១១.៦១៣	-១១.២៧៤	-១១.៩២៩	-១២.៩៥៦	-១២.២៨៧	-៥,៥	៥,៥
សមតុល្យត្រូវបានទំនិញ	-៣.៧៣៥	-២.៤០០	-២.៩៨៩	-៣.៦២៥	-៣.៩៤៨	-៣.៥៤៨	-៣.៩០៩	-២.៩៤៥	-៣.៧០៧	២៤,៥	-៧,១
សេវា											
ឥណទាន	៣.៨៧៧	៤.១៨៧	៣.៨៧៤	៣.៥៥៩	៤.១៦៣	៤.៣៨៨	៣.៦៧១	៣.៨២១	៤.១៦២	៨,៩	០,០
ឥណទាន	-១.៩២៩	-១.៨៥៥	-១.៨៦៦	-១.៨៧៧	-២.០០៦	-១.៧៦៤	-១.៩២៨	-២.០៧៤	-២.០១៨	-២,៧	០,៦
សេវា (សុទ្ធ)	១.៩៤៨	២.៣៣២	១.៦០៨	១.៦៨២	២.១៥៧	២.៦២៣	១.៧៤៣	១.៧៤៧	២.១៤៤	២២,៨	-០,៦
ប្រាក់ចំណូល											
ឥណទាន	៧០	៧៥	១១៣	១៧១	១៧៧	១៩៣	១១៦	១០០	១០៩	៩,៨	-៣៨,១
ឥណទាន	-៩៥៤	-១.០៥១	-១.០៤៦	-១.១៨៩	-១.០៩៧	-១.២៩៩	-១.២៨៧	-១.៣៩៥	-១.២៨៦	-៧,៩	១៧,២
ប្រាក់ចំណូល (សុទ្ធ)	-៨៨៤	-៩៧៦	-៩៣៣	-១.០១៨	-៩២០	-១.១០៦	-១.១៧១	-១.២៩៥	-១.១៧៧	-៩,២	២៧,៧
បង្វែរទុន											
ឥណទាន	៤៨០	៦៥៧	៦៥១	៧៣៦	៩២៤	១.១២៨	១.០៩៩	៩៨១	៨១៩	-១៦,៥	-១១,៣
ឥណទាន	-១១៥	-១៣៥	-១៥៧	-១៣៤	-១៤៧	-៦០	-៦៨	-១៧០	-២៩០	៧០,១	៩៦,៥
បង្វែរទុន (សុទ្ធ)	៣៦៥	៥២២	៤៩៤	៦០២	៧៧៦	១.០៦៨	១.០៣១	៨១១	៥២៩	-៣៦,៧	-៣១,៨
សមតុល្យគណនីបន្ត	-២.៣០៦	-៥២២	-១.៨១៨	-២.៣៥៩	-១.៩៣៥	-៩៦២	-២.២៦៦	-១.៦៨៤	-២.១៦៩	២៨,៨	១២,១
គណនីដើមទុន											
ឥណទាន	៣៤៣	២៧៧	២៧៩	២៨២	២៨៣	១៧៤	១៧៤	១៧៦	១៧៤	-១,០	-៣៨,៤
ឥណទាន	គ្មាន	គ្មាន	គ្មាន	គ្មាន	គ្មាន	គ្មាន	គ្មាន	គ្មាន	គ្មាន	--	--
សមតុល្យគណនីដើមទុន	៣៤៣	២៧៧	២៧៩	២៨២	២៨៣	១៧៤	១៧៤	១៧៦	១៧៤	-១,០	-៣៨,៤
គណនីបញ្ញើទុន											
វិនិយោគផ្ទាល់ (សុទ្ធ)	១.៧៨២	១.៦០០	១.៨៧៥	១.៧៧៤	១.៥២១	១.៦៨៣	១.៩៥២	១.៦៩៦	១.៣៨២	-១៨,៥	-៩,១
វិនិយោគលើសបត្រ (សុទ្ធ)	-១១១	-៣៥	២២	-១១៤	៣៦	-៤៧	២៥	-១៩៤	១៥៤	--	--
វិនិយោគផ្សេងទៀត (សុទ្ធ)	៨៩១	-១.០៤៣	២៨៨	១.៦៧១	១.១៦៤	១៦៧	៧៧១	៧៩៦	១.៤៩២	៨៧,៥	២៨,២
ទ្រព្យសកម្មជាទុនបម្រុងបរទេស*	-៧២១	-១៥៥	-៨៥១	-១.០៩៤	-៩៥៧	-៩៥៦	-៤៥២	-៧៧១	-១.០៨១	៤០,២	១៣,០
សមតុល្យគណនីបញ្ញើទុន	១.៨៤១	៣៦៧	១.៣៣៥	២.២៣៨	១.៧៦៤	៨៤៤	២.២៩៧	១.៥២៥	១.៩៥៤	២៧,៥	១០,៤
កំពុង និង រំលង	១២៣	-១២២	២០៥	-១៦១	-១១២	-៥៩	-២០៥	-១៩	៤៧	--	--
ស្ថានភាពទិញទំនិញសេវា											
ស្ថានភាពទិញទំនិញសេវា (សុទ្ធ)	-១៩.២៦៩	-២០.១៥៧	-២០.៣៨៩	-២២.៩០១	-២៤.៧៨៥	-២៧.០៨០	-២៨.៦០០	-៣០.៥៥១	-៣៣.៣៤៩	៩,២	៣៤,៨

*រាប់បញ្ចូលមាស និងសិទ្ធិកម្រៃសេវា

តារាង ១ : តារាងសង្ខេបជំរឿនទូទាត់ (គិតជាប៊ីលានរៀល)

សមាសធាតុសំខាន់ៗ	ត្រី.៤-១៣	២០១៣	ត្រី.១-១៤	ត្រី.២-១៤	ត្រី.៣-១៤	ត្រី.៤-១៤	២០១៤	ត្រី.១-១៥	ត្រី.២-១៥	ត្រី.៣-១៥	ត្រី.៤-១៥
គណនីចរន្ត											
ទឹកិញ											
នាំចេញ-fob	៦.៨៣៦	២៦.៣០៩	៧.២៤១	៧.០១១	៧.៩៩៥	៧.៦៦៥	២៩.៩១៣	៧.៧២៦	៨.០២០	១០.០១១	៨.៥៨០
នាំចូល-fob	-១០.៥៧១	-៣៩.២៥៦	-៩.៦៤០	-១០.០០០	-១១.៦២០	-១១.៦១៣	-៤២.៨៧៣	-១១.២៧៤	-១១.៩២៩	-១២.៩៥៦	-១២.២៤៧
សមតុល្យគណនីទឹកិញ	-៣.៧៣៥	-១២.៩៤៧	-២.៤០០	-២.៩៨៩	-៣.៦២៥	-៣.៩៤៨	-១២.៩៦០	-៣.៥៤៨	-៣.៩០៩	-២.៩៤៥	-៣.៦៦៧
សេវា											
ឥណទាន	៣.៨៧៧	១៤.០៦៤	៤.១៨៧	៣.៤៧៤	៣.៥៥៩	៤.១៦៣	១៥.៣៨៤	៤.៣៨៨	៣.៦៧១	៣.៨២១	៤.១៦២
ឥណពន្ធ	-១.៩២៩	-៧.០៩៩	-១.៨៥៥	-១.៨៦៦	-១.៨៧៧	-២.០០៦	-៧.៦០៥	-១.៧៦៤	-១.៩២៨	-២.០៧៤	-២.០១៨
សេវា (សុទ្ធ)	១.៩៤៨	៦.៩៦៥	២.៣៣២	១.៦០៨	១.៦៨២	២.១៥៧	៧.៧៧៩	២.៦២៣	១.៧៤៣	១.៧៤៧	២.១៤៤
សមតុល្យគណនីទឹកិញ សេវា	-១.៧៨៨	-៤.៩៨២	-៦៨	-១.៣៨០	-១.៩៤២	-១.៨៤១	-៤.៨២១	-៩២៥	-២.២៦៦	-១.៣២៤	-១.៥២៣
ប្រាក់ចំណូល											
ឥណទាន	៧០	២៨៥	៧៥	១១៣	១៧១	១៧៧	៥៣៥	១៩៣	១១៦	១០០	១០៩
ឥណពន្ធ	-៩៥៤	-៣.៨០៦	-១.០៥១	-១.០៤៦	-១.១៨៩	-១.០៩៧	-៤.៣៨៤	-១.២៩៩	-១.២៤៧	-១.៣៩៥	-១.២៨៦
ប្រាក់ចំណូល (សុទ្ធ)	-៨៨៤	-៣.៥២១	-៩៧៦	-៩៣៣	-១.០១៨	-៩២០	-៣.៨៤៩	-១.១០៦	-១.១៣១	-១.២៩៥	-១.១៧៧
បរិបូណ៌											
ឥណទាន	៤៨០	២.០២៤	៦៥៧	៦៥១	៧៣៦	៩២៤	២.៩៦៨	១.១២៨	១.០៩៩	៩៨១	៨១៩
ឥណពន្ធ	-១១៥	-៤៩៣	-១៣៥	-១៥៧	-១៣៤	-១៤៧	-៥៧៣	-៦០	-៦៨	-១៧០	-២៩០
បរិបូណ៌ (សុទ្ធ)	៣៦៥	១.៥៣១	៥២២	៤៩៤	៦០២	៧៧៧	២.៣៩៥	១.០៦៨	១.០៣១	៨១១	៥២៩
សមតុល្យគណនីចរន្ត	-២.៣០៦	-៧.៩៧២	-៥២២	-១.៨១៨	-២.៣៥៩	-១.៩៣៤	-៦.៦៣៤	-៩៦២	-២.២៦៦	-១.៦៨៨	-២.១៦៩
គណនីដើមទុន											
បរិបូណ៌											
ឥណទាន	៣៤៣	១.៣៧៧	២៧៧	២៧៩	២៨២	២៨៣	១.១២១	១៧៤	១៧៤	១៧៦	១៧៤
ឥណពន្ធ	គ្មាន	គ្មាន	គ្មាន	គ្មាន	គ្មាន	គ្មាន	គ្មាន	គ្មាន	គ្មាន	គ្មាន	គ្មាន
បរិបូណ៌ (សុទ្ធ)	៣៤៣	១.៣៧៧	២៧៧	២៧៩	២៨២	២៨៣	១.១២១	១៧៤	១៧៤	១៧៦	១៧៤
សមតុល្យគណនីដើមទុន	៣៤៣	១.៣៧៧	២៧៧	២៧៩	២៨២	២៨៣	១.១២១	១៧៤	១៧៤	១៧៦	១៧៤
គណនីហិរញ្ញវត្ថុ											
វិនិយោគផ្ទាល់	១.៧៨២	៧.៣៥៤	១.៦០០	១.៨៧៥	១.៧៧៤	១.៥២១	៦.៧៧០	១.៦៨៣	១.៩៥២	១.៦៩៦	១.៣៨២
ក្រៅប្រទេស	-៥៩	-១៨៦	-៤៧	-៤៩	-៤៦	-៣៣	-១៧៥	-៥៩	-២៣	-៧៦	-៣៥
ក្នុងប្រទេស	១.៨៤១	៧.៥៤១	១.៦៤៧	១.៩២៤	១.៨២០	១.៥៥៤	៦.៩៤៥	១.៧៤២	១.៩៧៦	១.៧៧២	១.៤១៧
វិនិយោគរបស់រដ្ឋ	-១១១	-៧៥	-៣៥	២២	-១១៤	៣៦	-៩១	-៤៧	២៥	-១៩៤	១៥៤
ទ្រព្យសកម្ម	-១១១	-៧៥	-៣៥	២២	-១១៤	៣៦	-៩១	-៤៧	២៥	-១៩៤	១៥៤
ទ្រព្យអកម្ម	គ្មាន	គ្មាន	គ្មាន	គ្មាន	គ្មាន	គ្មាន	គ្មាន	គ្មាន	គ្មាន	គ្មាន	គ្មាន
វិនិយោគផ្សេងៗ	៨៩១	៨១៤	-១.០៤៣	២៨៨	១.៦៧១	១.១៦៤	២.០៨០	១៦៧	៧៧១	៧៩៦	១.៤៩២
ទ្រព្យសកម្ម	-១.៧១១	-៤.៣៤៤	-២.០១៩	-៦៣៨	-១.៣៥៨	៩៥៣	-៣.០៦៣	១១២	-២.០៣៣	-១.៤៦៦	-៥៦៩
ទ្រព្យអកម្ម	២.៦០២	៥.១៥៨	៩៧៧	៩២៦	៣.០៣០	២១១	៥.១៤៣	៥៥	២.៨០៧	២.២៦២	២.០៦១
ទ្រព្យសកម្មជាទុកបម្រុងបរទេស	-៧២១	-១.៤៤៧	-១៥៥	-៨៥១	-១.០៩៤	-៩៥៧	-៣.០៥៧	-៩៥៦	-៤៥២	-៧៧១	-១.០៨១
សមតុល្យគណនីហិរញ្ញវត្ថុ	១.៨៤១	៦.៦៤៦	៣៦៧	១.៣៣៤	២.២៣៨	១.៧៦៤	៥.៧៧០	៨៨៨	២.២៩៧	១.៥២៨	១.៩៤៨
កំហុស និង រំលង	១២៣	-៥១	-១២២	២០៥	-១៦១	-១១២	-១៨៩	-៥៩	-២០៥	-១៩	៤៧
អត្រាប្តូរប្រាក់ (រៀល/ដុល្លារ)	៤.០២០	៤.០២៧	៣.៩៩៤	៤.០២៦	៤.០៦០	៤.០៧០	៤.០៣៨	៤.០៤៣	៤.០៥៦	៤.០៩២	៤.០៩១

តារាង ៖ ជំនួយទូទាត់ “ គណនីទំនិញ ” (គិតជាប៊ីលានរៀល)

គណនីទំនិញ	ត្រី.៤-១៣	២០១៣	ត្រី.១-១៤	ត្រី.២-១៤	ត្រី.៣-១៤	ត្រី.៤-១៤	២០១៤	ត្រី.១-១៥	ត្រី.២-១៥	ត្រី.៣-១៥	ត្រី.៤-១៥
ការដាំចេញ f.o.b											
ទំនិញទូទៅ	៦.៧៩៩	២៦.១៦៧	៧.១៩៨	៦.៩៧៦	៧.៩៦១	៧.៦២៦	២៩.៧៦១	៧.៦៨៤	៧.៩៨៥	៩.៩៧៤	៨.៤៤១
ទំនិញសម្រាប់កែច្នៃ	គ្មាន	គ្មាន	គ្មាន	គ្មាន	គ្មាន	គ្មាន	គ្មាន	គ្មាន	គ្មាន	គ្មាន	គ្មាន
ទំនិញសម្រាប់ជួសជុល	គ្មាន	គ្មាន	គ្មាន	គ្មាន	គ្មាន	គ្មាន	គ្មាន	គ្មាន	គ្មាន	គ្មាន	គ្មាន
ទំនិញដែលទិញដោយមានដឹកជញ្ជូននៅតាមចំណត	៣៧	១៤២	៤២	៣៥	៣៥	៣៩	១៥២	៤២	៣៥	៣៦	៤០
មាសមិនមែនរូបិយវត្ថុ	--	--	--	--	--	--	--	--	--	--	--
ការនាំចេញសរុប f.o.b*	៦.៨៣៦	២៦.៣០៩	៧.២៤១	៧.០១១	៧.៩៩៥	៧.៦៦៥	២៩.៩១៣	៧.៧២៦	៨.០២៥	១០.០១១	៨.៥៨១
ក្នុងនោះ :											
នាំចេញតាមប្រព័ន្ធអន្តរក្រុងទូទៅ	៥.៩៩២	២៣.៥៩០	៦.៣៧១	៦.១៤០	៧.១៨២	៦.៧៦៣	២៦.៤៤០	៦.៨៤៨	៧.៣១១	៩.១៤៤	៧.៧៨១
កៅស៊ូ និងផលិតផលកៅស៊ូ	២០៥	៧០១	១២៧	១៦០	៩៨	១៩២	៥៧៧	១៦៨	១៦២	១៦៩	១៦៣
ផលិតផលនេសាទ	២	៩	២	១	១	១	៥	១	១	០	១
ឈើ និងផលិតផលឈើ	១៣២	៣១២	២២១	១៨២	៥៧	៣០	៤៩០	៤៤	២៤	១៩	៤៧
ទំនិញផ្សេងទៀត	៥០៦	១.៦៩៦	៥២១	៥២៨	៦៥៨	៦៧៨	២.៤០១	៦៦៥	៥២២	៦៣៨	៥៨៩
ការដាំចូល f.o.b											
ទំនិញទូទៅ	១០.១៩៨	៣៨.៧៣២	៩.៤៩១	៩.៨៦៥	១០.៤៧៩	១០.៦២១	៤០.៤៥៦	១០.១៧៦	១១.៥៤៨	១២.២៤១	១១.៦៥៧
ទំនិញសម្រាប់កែច្នៃ	គ្មាន	គ្មាន	គ្មាន	គ្មាន	គ្មាន	គ្មាន	គ្មាន	គ្មាន	គ្មាន	គ្មាន	គ្មាន
ទំនិញសម្រាប់ជួសជុល	គ្មាន	គ្មាន	គ្មាន	គ្មាន	គ្មាន	គ្មាន	គ្មាន	គ្មាន	គ្មាន	គ្មាន	គ្មាន
ទំនិញដែលទិញដោយមានដឹកជញ្ជូននៅតាមចំណត	៥៤	២០០	៦១	៤៩	៥១	៥៥	២១៦	៦២	៥១	៥៤	៥៩
មាសមិនមែនរូបិយវត្ថុ	៣១៩	៣២៤	៨៨	៨៦	១.០៩០	៩៣៦	២.២០០	១.០៣៦	៣៣០	៦៦២	៥៣១
ការនាំចូលសរុប f.o.b*	១០.៥៧១	៣៩.២៥៦	៩.៦៤០	១០.០០០	១១.៦២០	១១.៦១៣	៤២.៨៧៣	១១.២៧៤	១១.៩២៩	១២.៩៥៦	១២.២៤៧
ក្នុងនោះ :											
វត្ថុធាតុដើមសម្រាប់ស្រោចដីសរុបរៀកចំណត	២.៤៨០	១០.០១៦	២.៣៣២	២.៧០៥	២.៦១២	២.៧៣២	១០.៣៨២	២.៤៨៩	៣.៣០៩	៣.៣២៥	២.៨៥៥
ប្រេងឥន្ធនៈ ប្រេងអ៊ីល និងវត្ថុធាតុដើមពាក់ព័ន្ធ	១.១៧២	៤.៩០៧	១.០១៦	១.១៥១	១.២៣៩	១.២១៧	៤.៦២៣	១.១៨២	១.៣០៤	១.៤៤៨	១.៣៨៣
គ្រឿងចក្រ និងឧបករណ៍ដឹកជញ្ជូន	៦១៣	២.២៨៩	៦៥០	៦៥៣	៧១៧	៨២៨	២.៨៤៩	៨១៩	៩២៥	៩១៧	១.១៣២
គ្រឿងសំណង់	៤០៨	១.៦៧៥	៥៤០	៤៨៤	៥១៥	៤៨៩	២.០២៨	៥១២	៦៤៩	៧៣១	៥៥៧
កេសធុ: មានជាតិស្រវឹង និងបារី	១៨៧	៦៦២	១៨៩	២២៣	២៥៤	២៤២	៩០៨	២៦៤	២៨៤	២៧០	២៦៦
ម្ហូបអាហារ	១៨១	៥១៤	២០៥	១៥៥	១៤៤	១៦១	៦៦៥	១៧៥	២២០	២១៦	២២០
ដី	១៣២	៤៦៦	១៤៩	១៦០	២០៣	១៧០	៦៨២	៧៦	២២១	២០០	២៦៥
គ្រឿងអេឡិចត្រូនិច	១៩	៧១	៣១	៥៤	៣៨	៣៤	១៥៧	២៧	៣៨	៣៨	៤៦
កេសធុ: មិនមានជាតិស្រវឹង	៤១	១៣៦	៤២	៥១	៤៤	៦៦	២០៤	៨៥	១១៤	១០០	១១០
ទំនិញផ្សេងទៀត	៥.៣៣៨	១៨.៥២១	៤.៤៨៤	៤.៣៦៤	៥.៨៥៤	៥.៦៧២	២០.៣៧៤	៥.៦៤៤	៤.៩០៦	៥.៧១១	៥.៤៥៤
សមតុល្យគណនីទំនិញ											
	-៣.៧៣៦	-១២.៩៤៧	-២.៤០០	-២.៩៨៨	-៣.៦២៤	-៣.៩៤៨	-១២.៩៦០	-៣.៥៨៨	-៣.៩០៩	-២.៩៤៦	-៣.៦៦៧
*រាប់បញ្ចូលទិន្នន័យបានស្ថានបន្ថែម											
អត្រាប្តូរប្រាក់ (រៀល/ដុល្លារ)	៤.០២០	៤.០២៧	៣.៩៩៤	៤.០២៦	៤.០៦០	៤.០៧០	៤.០៣៨	៤.០៤៣	៤.០៥៦	៤.០៥២	៤.០៥១

តារាង៣ : ជញ្ជីងទិន្នន័យ “ គណនីសេវា ” (គិតជាប៊ីលានរៀល)

គណនីសេវា	ត្រី.៤-១៣	២០១៣	ត្រី.១-១៤	ត្រី.២-១៤	ត្រី.៣-១៤	ត្រី.៤-១៤	២០១៤	ត្រី.១-១៥	ត្រី.២-១៥	ត្រី.៣-១៥	ត្រី.៤-១៥
សេវា (គណនីសេវា)	៣.៨៧៧	១៤.០៦៤	៤.១៨៧	៣.៤៧៤	៣.៥៥៩	៤.១៦៣	១៥.៣៨៤	៤.៣៨៤	៣.៦៧១	៣.៨២១	៤.១៦២
សេវាដឹកជញ្ជូន	៣៨០	១.៣៨៣	៤៥៧	៣៣៨	៣៧២	៤១៦	១.៥៨៣	៤៨២	៣៧៣	៣៩៥	៤៥៤
ការដឹកជញ្ជូនតាមផ្លូវអាកាស	៣៣៩	១.២២៧	៤០៣	២៨២	៣១១	៣៦៨	១.៣៦៥	៤២១	៣១៣	៣៤៤	៣៩៦
ត្រួតពិនិត្យដឹកជញ្ជូន	៧	៣១	១០	៨	៧	៦	៣១	៨	៨	១០	៨
ត្រួតពិនិត្យដឹកអ្នកដំណើរ	២៦១	៩២៩	៣១២	២០៩	២៣៦	២៦២	១.០៤៥	៣៣០	២៣៨	២៦២	៣១០
ផ្សេងៗ	៧២	២៦៧	៨១	៦៥	៦៨	៧៨	២៨៨	៨៣	៦២	៧២	៧៤
ការដឹកជញ្ជូនតាមផ្លូវទឹក	៣៥	១៣០	៤១	៤២	៣៧	៤១	១៦១	៥០	៥២	៤១	៤៨
ត្រួតពិនិត្យដឹកជញ្ជូន	២	៦	២	២	១	១	៧	២	១	១	២
ត្រួតពិនិត្យដឹកអ្នកដំណើរ	៤	៦	០	០	១	០	២	០	០	--	០
ផ្សេងៗ	២៩	១១៩	៣៨	៤០	៣៥	៤០	១៥២	៤៨	៥០	៤០	៤៦
ការដឹកជញ្ជូនផ្សេងទៀត	៦	២៧	១២	១៤	២៤	៧	៥៧	១០	៨	៩	៩
ត្រួតពិនិត្យដឹកជញ្ជូន	៣	១១	៥	៥	៦	៧	២៤	៨	៨	៨	៩
ត្រួតពិនិត្យដឹកអ្នកដំណើរ	២	១០	៧	៧	១៨	០	៣២	២	០	០	០
ផ្សេងៗ	១	៥	០	១	០	០	១	០	០	១	០
សេវាធ្វើដំណើរ	២.៩៧១	១០.៧១០	៣.២២២	២.៧៩៧	២.៧៩០	៣.៣៤៤	១១.៩២៣	៣.៤៩២	២.៩៥៤	២.៩៤០	៣.៣៨៧
សេវាផ្សេងៗ	៥២៦	១.៩៧១	៥០៩	៥៦៩	៣៩៧	៤០២	១.៨៧៨	៤១៤	៣៤៥	៤៨៦	៣៦១
ទូរគមនាគមន៍	៤៧	២៣៣	៥៥	៦២	៧៤	៩៥	២៨៧	៩០	៩០	៨៥	៧៨
សាងសង់	៨	៦២	១៥	១០	១០	៦	៤១	៩	១០	១៣	៨
តារាងបំរុង	៥	៣	០	១	០	០	២	១	០	០	០
ហិរញ្ញវត្ថុ	៧១	៧៩	២១	៥៩	៨	១៣	១០១	៣៤	៤០	៥៤	៩
កុំព្យូទ័រ និងព័ត៌មាន	០	០	៥	៣	៣	២	១៣	២	១	២	៣
ថ្លៃអាជ្ញាប័ណ្ណ និងពន្ធសួយសារ	៣	១០	៣	២	៣	២	១១	០	០	២	០
ពាណិជ្ជកម្មផ្សេងៗ	២៣១	១.០១១	៣១៣	៣៣៣	២០៤	១៦៥	១.០១៥	១២៩	៤៩	១១៩	៩២
ផ្ទាល់ខ្លួន វប្បធម៌ និងការកំសាន្ត	៣	១២	៤	៤	៤	៤	១៥	១	០	០	១
រដ្ឋាភិបាល	១៥៧	៥៦២	៩៣	៩៥	៩០	១១៥	៣៩៣	១៤៨	១៥៣	២១១	១៧១
សេវា (គណនីសេវា)	១.៩២៩	៧.០៩៩	១.៨៥៥	១.៨៦៦	១.៨៧៧	២.០០៦	៧.៦០៥	១.៧៦៤	១.៩២៨	២.០៧៤	២.០១៨
សេវាដឹកជញ្ជូន	១.០៣៤	៣.៨៥៥	១.០៥៧	៨៥០	៨៨៣	៩២៨	៣.៧១៧	៩១០	៩៦៨	១.០១៨	៩៩៤
ការដឹកជញ្ជូនតាមផ្លូវអាកាស	១៨៤	៦៦៤	២១១	១៥៦	១៧០	១៩៩	៧៣៦	២២៥	១៧៥	១៨៩	២១៤
ត្រួតពិនិត្យដឹកជញ្ជូន	១៧	៦៥	១៥	១៨	១៨	១៩	៦៩	១៩	២២	២២	២០
ត្រួតពិនិត្យដឹកអ្នកដំណើរ	១៦៧	៥៩៩	១៩៦	១៣៨	១៥២	១៨០	៦៦៧	១០៦	១៥៣	១៦៧	១៩៤
ផ្សេងៗ	៤៦	១៧០	៥២	៤២	៤៤	៤៧	១៥៥	៥៣	៤៣	៤៦	៥១
ការដឹកជញ្ជូនតាមផ្លូវទឹក	៨៣១	៣.១៣០	៨៣៨	៦៦០	៦៦៥	៧០៧	២.៩០៣	៦៧៦	៧៧២	៨១៩	៧៦៨
ត្រួតពិនិត្យដឹកជញ្ជូន	៨២៩	៣.១២៥	៨៣៤	៦៦០	៦៦៧	៧០៦	២.៨៩៧	៦៧៥	៧៧២	៨១៩	៧៦៨
ត្រួតពិនិត្យដឹកអ្នកដំណើរ	២	៥	៣	០	០	១	៥	០	០	០	០
ផ្សេងៗ	០	១	០	០	០	០	១	០	០	០	០
ការដឹកជញ្ជូនផ្សេងទៀត	១៩	៦១	៨	៣៣	១៥	២១	៧៨	៩	២១	១០	១២
ត្រួតពិនិត្យដឹកជញ្ជូន	១២	២៨	៥	២៥	១០	១៧	៥៦	៨	១៩	១០	៦
ត្រួតពិនិត្យដឹកអ្នកដំណើរ	៧	២៨	៣	៩	៤	៤	២០	១	១	១	២
ផ្សេងៗ	០	៥	០	០	១	០	១	១	១	០	៤
សេវាធ្វើដំណើរ	៣៧៧	១.៤២៩	៣៤៨	៤១០	៤៣៥	៤៣២	១.៦២២	៤២៥	៥២០	៥០០	៥៥០
សេវាផ្សេងៗ	៥១៨	១.៥៤៥	៤៥២	៦៦៦	៥១៤	៦០៦	២.២៦៦	៤៣០	៤៦៨	៥៧៤	៤៧៤
ទូរគមនាគមន៍	៤៨	១៨៩	៧២	៥៧	៨៣	១១៣	៣២៤	៥៩	៥៨	៦៥	៦៣
សាងសង់	១៥៨	៥៨០	១៣០	១៣៦	១២០	១៣២	៥១៧	៧៩	៨១	៩៩	៨៦
តារាងបំរុង	១០៧	៤០៤	១០៥	១១០	១១០	១៣១	៤៥៥	១០៩	១១៩	១៣៨	១១៨
ហិរញ្ញវត្ថុ	៥៧	១១៨	១៧	១០	៦	១	៣៥	៦	២	៣	២
កុំព្យូទ័រ និងព័ត៌មាន	៩	១៩	៩	១០	២៨	១១០	១៥៧	៦៤	៦៦	១០៤	៦៣
ថ្លៃអាជ្ញាប័ណ្ណ និងពន្ធសួយសារ	១៣	៤៨	១២	៣៣	២២	១៦	៨៣	១១	១១	១៤	១៣
ពាណិជ្ជកម្មផ្សេងៗ	៨៥	៣១៩	៧៧	២២១	១៤៩	១០៥	៥៥២	៧២	៧៣	៩៦	៨៩
ផ្ទាល់ខ្លួន វប្បធម៌ និងការកំសាន្ត	៦	២៤	៦	៦	៦	៦	២៥	៣	២	២	២
រដ្ឋាភិបាល	៣៥	១១៥	២៦	២៥	៣៥	៣២	១១៩	២៨	២៨	៣៣	៣៧
សេវាផ្សេងៗសេវាសេវា	១.៩៤៨	៦.៩៦៥	២.៣៣២	១.៦០៨	១.៦៥២	២.១៥៧	៧.៧៧៩	២.៦២៣	១.៧៤៤	១.៧៨៧	២.១៤៤

អត្រាប្តូរប្រាក់ (រៀល/ដុល្លារ) ៤.០២០ ៤.០២៧ ៣.៩៩៤ ៤.០២៦ ៤.០៦០ ៤.០៧០ ៤.០៣៨ ៤.០៤៣ ៤.០៥៦ ៤.០៩២ ៤.០៥១

តារាង ៖ បញ្ជីទទួលបាន គណនីប្រាក់ចំណូល (គិតជាប៊ីលានរៀល)

គណនីប្រាក់ចំណូល	ក្រី.៤-១៣	២០១៣	ក្រី.១-១៤	ក្រី.២-១៤	ក្រី.៣-១៤	ក្រី.៤-១៤	២០១៤	ក្រី.១-១៥	ក្រី.២-១៥	ក្រី.៣-១៥	ក្រី.៤-១៥
គណនីប្រាក់ចំណូល	៧០	២៥៥	៧៥	១១៣	១៧១	១៧៧	៥៣៥	១៩៣	១១៦	១០០	១០៩
ការទូទាត់ប្រាក់បៀវត្សស្រូវយោធិក	៩	២៩	៩	៩	១៣	១៣	៤៥	៩	៩	៩	៩
ចំណូលពីការវិនិយោគ	៦១	២៥៦	៦៦	១០៤	១៥៧	១៦៣	៤៩០	១៥៤	១០៧	៩០	១០០
វិនិយោគផ្ទាល់	៩	៣៥	៩	១០	១០	១០	៣៩	២	៣	២	២
ចំណូលពីហ្វីន	៩	៣៥	៩	១០	១០	១០	៣៩	២	៣	២	២
ភាគលាភ និងប្រាក់ចំណេញរំលែងចែក	៩	៣៥	៩	១០	១០	១០	៣៩	២	៣	២	២
ប្រាក់ចំណេញរំលែងចែកវិនិយោគបន្ត	គ្មាន	គ្មាន	គ្មាន	គ្មាន	គ្មាន	គ្មាន	គ្មាន	គ្មាន	គ្មាន	គ្មាន	គ្មាន
ចំណូលពីបំណុល	គ្មាន	គ្មាន	គ្មាន	គ្មាន	គ្មាន	គ្មាន	គ្មាន	គ្មាន	គ្មាន	គ្មាន	គ្មាន
វិនិយោគលើឥណទាន	១០	៤០	១០	១០	១១	១១	៤២	០	០	០	០
ចំណូលពីហ្វីន	១០	៤០	១០	១០	១១	១១	៤២	០	០	០	០
ចំណូលពីបំណុល	គ្មាន	គ្មាន	គ្មាន	គ្មាន	គ្មាន	គ្មាន	គ្មាន	គ្មាន	គ្មាន	គ្មាន	គ្មាន
វិនិយោគផ្សេងទៀត	៤២	១៥២	៤៦	៤៤	១៣៧	១៤២	៤០៩	១៥២	១០៤	៨៥	៩៥
គណនីប្រាក់ចំណូល	៩៥៤	៣.៥០៦	១.០៥១	១.០៥៦	១.១៥៩	១.០៥៧	៤.៣៥៤	១.២៩៩	១.២៤៧	១.៣៩៥	១.២៤៦
ការទូទាត់ប្រាក់បៀវត្សស្រូវយោធិក	៦៧	២៦៥	៥២	៤២	៥៤	៤៣	៣៣១	១១៦	១១៦	១១៥	១១៤
ចំណូលពីការវិនិយោគប្តូរប្រទេស	៤៥៧	៣.៤៣៤	៩៦៩	៩៦៤	១.១០៥	១.០១៤	៤.០៤៣	១.១៤៣	១.១៣១	១.២៤០	១.១៧១
វិនិយោគផ្ទាល់	៤៣០	៣.២៥៣	៤៥៧	៤៣៦	១.០០៧	៩៦៣	៣.៤០២	១.១០២	១.១០៤	១.២០៦	១.១៤១
ចំណូលពីហ្វីន	៤១៦	៣.២២៤	៤១២	៤២២	៩៩៣	៩៤៩	៣.៧៤៤	១.០៤៤	១.០៤០	១.១៩៣	១.១២៤
ភាគលាភ និងប្រាក់ចំណេញរំលែងចែក	៤៥៥	២.៣៦៦	៦២០	៦២៩	៦៦៦	៦៩១	២.៦០៦	៧០៤	៧១៥	៧៤៤	៧៤៤
ប្រាក់ចំណេញរំលែងចែកវិនិយោគបន្ត	២២១	៤៦៣	២៦៣	២៩៤	៣២៧	២៥៤	១.១៤២	៣៤៤	៣៧២	៤០៩	៣៧៤
ចំណូលពីបំណុល	១៤	៥៥	១៤	១៤	១៤	១៤	៥៥	១៤	១៤	១៤	១៤
វិនិយោគលើឥណទាន	គ្មាន	គ្មាន	គ្មាន	គ្មាន	គ្មាន	គ្មាន	គ្មាន	គ្មាន	គ្មាន	គ្មាន	គ្មាន
ចំណូលពីហ្វីន	គ្មាន	គ្មាន	គ្មាន	គ្មាន	គ្មាន	គ្មាន	គ្មាន	គ្មាន	គ្មាន	គ្មាន	គ្មាន
ចំណូលពីបំណុល	គ្មាន	គ្មាន	គ្មាន	គ្មាន	គ្មាន	គ្មាន	គ្មាន	គ្មាន	គ្មាន	គ្មាន	គ្មាន
វិនិយោគផ្សេងទៀត	៥៧	២៥៥	៧២	២៥	៩៥	៥២	២៥០	៤២	២៧	៧៤	៣០
សរុបគុណប្រាក់ចំណូល	-៤៥៤	-៣.៥២១	-៩៧៦	-៩៣៣	-១.០១៤	-៩២១	-៣.៤៥៩	-១.១០៦	-១.១៣១	-១.២៩៦	-១.១៧៦

អនុប្រធាន (រៀបរយស្រាវជ្រាវ) ៤.០២០ ៣.៩៥៤ ៤.០២៧ ៤.០២០ ៤.០២០ ៤.០២០ ៤.០២០ ៤.០២០ ៤.០២០ ៤.០២០ ៤.០២០ ៤.០២០

តារាង : ៧ លទ្ធផលនៃការវិនិយោគ " គណនីបង្កើនចំណូល " (គិតជាប៊ីលានរៀល)

គណនីបង្កើនចំណូល	ត្រី.៤-១៣	២០១៣	ត្រី.១-១៤	ត្រី.២-១៤	ត្រី.៣-១៤	ត្រី.៤-១៤	២០១៤	ត្រី.១-១៥	ត្រី.២-១៥	ត្រី.៣-១៥	ត្រី.៤-១៥
គណនីបង្កើនចំណូល											
គណនី	៤៨០	២.០២៤	៦៥៧	៦៥១	៧៣៦	៩២៤	២.៩៦៥	១.១២៥	១.០៩៩	៩៨១	៤១៥
ផ្នែកភារកិច្ចបាលកណ្តាល	២៨៧	១.១៤៧	៣៩២	៣១៥	៣០៩	៣១០	១.៣២៩	៤៣១	៣៤៣	៣៣៣	៣៣០
ផ្នែកបំណុល	១៩៣	៨៧៧	២៦៥	៣៣៤	៤២៧	៦១៤	១.៦៣៩	៦៩០	៧៥៦	៦៤៨	៨៥៩
ប្រាក់ទទួលបានពីបរទេស	១៥៥	៦៨០	២២៤	២៥៣	៣៤៨	៤៧៤	១.៤៧៩	៤៤៤	៥០៦	៣៩៣	២៣៩
ផ្សេងៗ	៣៨	១៩៧	៤០	៨១	៣៩	៣៩	១៥៩	២៤៦	២៥០	២៥៥	២២១
គណនី	១១៥	៤៩៣	១៣៥	១៤៧	១៣៤	១៤៧	៥៧៣	៦០	៦៨	១៧០	២៩០
ផ្នែកភារកិច្ចបាលកណ្តាល	២	១៤	៤	១០	២	៣	១៩	៤	៧	៣	៦
ផ្នែកបំណុល	១១៣	៤៧៩	១៣១	១៥៦	១៣២	១៤៤	៥៥៤	៥៦	៦១	១៦៧	២៨៤
ប្រាក់ផ្ញើបញ្ជូនទៅក្រៅប្រទេស	១១៣	៤៦១	១៣១	១៥៦	១៣១	១៤៤	៥៥៣	៥៥	៥៧	១៦៣	២៨៤
ផ្សេងៗ	០	១៨	០	០	០	០	១	០	៤	៤	០
សរុបគណនីបង្កើនចំណូល	៣៦៥	១.៥៣១	៥២២	៤៥៥	៦០២	៧៧៦	២.៣៩៥	១.០៦៥	១.០៣១	៨១១	៥៣០
អត្រាប្រាក់ (រៀល/ដុល្លារ)	៤.០២០	៤.០២៧	៣.៩៩៤	៤.០២៦	៤.០២០	៤.០៧០	៤.០៣៤	៤.០៤៣	៤.០៥៦	៤.០៥២	៤.០៥១

តារាង : បញ្ជីទូទាត់ “ គណនីបង្វែរដើមទុន ” (គិតជាប៊ីលានរៀល)

គណនីបង្វែរដើមទុន	ក្រឹ.៤-១៣	២០១៣	ក្រឹ.១-១៤	ក្រឹ.២-១៤	ក្រឹ.៣-១៤	ក្រឹ.៤-១៤	២០១៤	ក្រឹ.១-១៥	ក្រឹ.២-១៥	ក្រឹ.៣-១៥	ក្រឹ.៤-១៥
	៣៤៣	១.៣៧៧	២៧៧	២៧៥	២៥២	២៤៣	១.១២១	១៧៤	១៧៤	១៧៦	១៧៤
ផ្ទៃក្រឡាវិបាកលក្ខណៈ	៣៤៣	១.៣៧៧	២៧៧	២៧៥	២៥២	២៤៣	១.១២១	១៧៤	១៧៤	១៧៦	១៧៤
បំណុលលើកលែង	គ្មាន	៤	គ្មាន	គ្មាន	គ្មាន	គ្មាន	គ្មាន	គ្មាន	គ្មាន	គ្មាន	គ្មាន
ផ្សេងៗ	៣៤៣	១.៣៧៣	២៧៧	២៧៥	២៥២	២៤៣	១.១២១	១៧៤	១៧៤	១៧៦	១៧៤
ផ្ទៃក្រឡាធន	គ្មាន	គ្មាន	គ្មាន	គ្មាន	គ្មាន	គ្មាន	គ្មាន	គ្មាន	គ្មាន	គ្មាន	គ្មាន
បង្កើតរបស់ប្រជាជន	គ្មាន	គ្មាន	គ្មាន	គ្មាន	គ្មាន	គ្មាន	គ្មាន	គ្មាន	គ្មាន	គ្មាន	គ្មាន
បំណុលលើកលែង	គ្មាន	គ្មាន	គ្មាន	គ្មាន	គ្មាន	គ្មាន	គ្មាន	គ្មាន	គ្មាន	គ្មាន	គ្មាន
ផ្សេងៗ	គ្មាន	គ្មាន	គ្មាន	គ្មាន	គ្មាន	គ្មាន	គ្មាន	គ្មាន	គ្មាន	គ្មាន	គ្មាន
គណនី	គ្មាន	គ្មាន	គ្មាន	គ្មាន	គ្មាន	គ្មាន	គ្មាន	គ្មាន	គ្មាន	គ្មាន	គ្មាន
ផ្ទៃក្រឡាវិបាកលក្ខណៈ	គ្មាន	គ្មាន	គ្មាន	គ្មាន	គ្មាន	គ្មាន	គ្មាន	គ្មាន	គ្មាន	គ្មាន	គ្មាន
បំណុលលើកលែង	គ្មាន	គ្មាន	គ្មាន	គ្មាន	គ្មាន	គ្មាន	គ្មាន	គ្មាន	គ្មាន	គ្មាន	គ្មាន
ផ្សេងៗ	គ្មាន	គ្មាន	គ្មាន	គ្មាន	គ្មាន	គ្មាន	គ្មាន	គ្មាន	គ្មាន	គ្មាន	គ្មាន
ផ្ទៃក្រឡាធន	គ្មាន	គ្មាន	គ្មាន	គ្មាន	គ្មាន	គ្មាន	គ្មាន	គ្មាន	គ្មាន	គ្មាន	គ្មាន
បង្កើតរបស់ប្រជាជន	គ្មាន	គ្មាន	គ្មាន	គ្មាន	គ្មាន	គ្មាន	គ្មាន	គ្មាន	គ្មាន	គ្មាន	គ្មាន
បំណុលលើកលែង	គ្មាន	គ្មាន	គ្មាន	គ្មាន	គ្មាន	គ្មាន	គ្មាន	គ្មាន	គ្មាន	គ្មាន	គ្មាន
ផ្សេងៗ	គ្មាន	គ្មាន	គ្មាន	គ្មាន	គ្មាន	គ្មាន	គ្មាន	គ្មាន	គ្មាន	គ្មាន	គ្មាន
សរុបតុល្យគណនីបង្វែរដើមទុន	៣៤៣	១.៣៧៧	២៧៧	២៧៥	២៥២	២៤៣	១.១២១	១៧៤	១៧៤	១៧៦	១៧៤
លទ្ធកម្ម និងការលក់ប្តូរទ្រព្យសកម្ម	គ្មាន	គ្មាន	គ្មាន	គ្មាន	គ្មាន	គ្មាន	គ្មាន	គ្មាន	គ្មាន	គ្មាន	គ្មាន
មិនមែនជំលិកកម្ម និងមិនមែនហិរញ្ញវត្ថុ	គ្មាន	គ្មាន	គ្មាន	គ្មាន	គ្មាន	គ្មាន	គ្មាន	គ្មាន	គ្មាន	គ្មាន	គ្មាន
ឥណទាន	គ្មាន	គ្មាន	គ្មាន	គ្មាន	គ្មាន	គ្មាន	គ្មាន	គ្មាន	គ្មាន	គ្មាន	គ្មាន
ឥណទាន	គ្មាន	គ្មាន	គ្មាន	គ្មាន	គ្មាន	គ្មាន	គ្មាន	គ្មាន	គ្មាន	គ្មាន	គ្មាន
សរុបតុល្យ	គ្មាន	គ្មាន	គ្មាន	គ្មាន	គ្មាន	គ្មាន	គ្មាន	គ្មាន	គ្មាន	គ្មាន	គ្មាន
សរុបតុល្យគណនីបង្វែរដើមទុន	៣៤៣	១.៣៧៧	២៧៧	២៧៥	២៥២	២៤៣	១.១២១	១៧៤	១៧៤	១៧៦	១៧៤

តារាង៧ : ជំនួយទុនាត់ គណនីហិរញ្ញវត្ថុ (គិតជាប៊ីលានរៀល)

គណនីហិរញ្ញវត្ថុ	ត្រី.៤-១៣	២០១៣	ត្រី.១-១៤	ត្រី.២-១៤	ត្រី.៣-១៤	ត្រី.៤-១៤	២០១៤	ត្រី.១-១៥	ត្រី.២-១៥	ត្រី.៣-១៥	ត្រី.៤-១៥
ទ្រព្យសកម្មហិរញ្ញវត្ថុបរទេស	-២.៦០២	-៦.០៥៣	-២.២៥៧	-១.៥១៦	-២.៦១២	-១	-៦.៣៨៦	-៩៤៩	-២.៤៨៣	-២.៥០៦	-១.៥៣១
ក្នុងនោះ :											
ហ៊ុន	-៧៩	-២៥៣	-៦៤	-៦៦	-៦២	-៤៧	-២៣៩	-៧៦	-២៣	-៩៦	-៣៩
បំណុល	-២.៥២៣	-៥.៨០០	-២.១៩៣	-១.៤៥០	-២.៥៥០	៤៦	-៦.១៤៧	-៨៧៥	-២.៤៥៩	-២.៤១០	-១.៤៧០
ឧបករណ៍ផ្សេងៗ*	០	០	០	០	០	០	០	០	០	០	០
វិនិយោគផ្ទាល់នៅក្រៅប្រទេស	-៥៩	-១៨៦	-៤៧	-៤៩	-៤៦	-៣៣	-១៧៥	-៥៩	-២៣	-៧៦	-៣៥
ហ៊ុន	-៥៩	-១៨៦	-៤៧	-៤៩	-៤៦	-៣៣	-១៧៥	-៥៩	-២៣	-៧៦	-៣៥
ប្រាក់ចំណេញដែលវិនិយោគបន្ត	គ្មាន	គ្មាន	គ្មាន	គ្មាន	គ្មាន	គ្មាន	គ្មាន	គ្មាន	គ្មាន	គ្មាន	គ្មាន
វិនិយោគផ្ទាល់ផ្សេងៗ	គ្មាន	គ្មាន	គ្មាន	គ្មាន	គ្មាន	គ្មាន	គ្មាន	គ្មាន	គ្មាន	គ្មាន	គ្មាន
វិនិយោគលើផលប្រក្រត	-១១១	-៧៥	-៣៥	២២	-១១៤	៣៦	-៩១	-៤៧	២៥	-១៩៤	១៥៤
មូលបត្រហ៊ុន	-២០	-៦៦	-១៧	-១៧	-១៧	-១៤	-៦៥	-១៧	០	-២០	-៣
មូលបត្របំណុល	-៩១	-៩	-១៨	៣៩	-៩៧	៥០	-២៦	-៣០	២៥	-១៧៤	១៥៧
វិនិយោគផ្សេងៗ	-១.៧១១	-៤.៣៤៤	-២.០១៩	-៦៣៨	-១.៣៥៨	៩៥៣	-៣.០៦៣	១១២	-២.០៣៣	-១.៤៦៦	-៥៦៩
ឥណទានពាណិជ្ជកម្ម	៥១១	-៩៧២	-៤៤៥	២៨១	-៩២៦	៣៥៦	-៧៣៤	-១១០	-២៧៦	-១.៩១៤	១.៣៣៣
ប្រាក់កម្ចី	គ្មាន	គ្មាន	គ្មាន	គ្មាន	គ្មាន	គ្មាន	គ្មាន	គ្មាន	គ្មាន	គ្មាន	គ្មាន
ប្រាក់បញ្ញើ និងរូបិយវត្ថុ	-១.៧៤១	-២.៧៥៩	-៥៧៥	-១.៩៤៨	-១.១១៦	៣២៣	-២.១២៥	-៧៦៣	-១.៦៤៥	៦២៥	-១.៦៤៨
ទ្រព្យសកម្មផ្សេងៗ	-៤៨២	-៦១៣	-១.០០០	១.០៦៩	-៥៤៨	២៧៤	-២០៥	៩៤៦	-៧២	-១៧៣	-២៥៤
ទ្រព្យសកម្មជាទុនប្រុងបរទេស	-៧២១	-១.៤៤៧	-១៥៥	-៤៥១	-១.០៩៤	-៩៥៧	-៣.០៥៧	-៩៥៦	-៤៥២	-៧៧១	-១.០៨១
មាស	គ្មាន	គ្មាន	គ្មាន	គ្មាន	គ្មាន	គ្មាន	គ្មាន	គ្មាន	គ្មាន	គ្មាន	គ្មាន
សិទ្ធិដកពិសេស (SDR)	០	០	០	០	០	០	០	០	០	០	០
ស្ថានភាពទុនប្រុងនៅ IMF	គ្មាន	គ្មាន	គ្មាន	គ្មាន	គ្មាន	គ្មាន	គ្មាន	គ្មាន	គ្មាន	គ្មាន	គ្មាន
រូបិយប័ណ្ណ	-៧២១	-១.៤៤៧	-១៥៥	-៤៥១	-១.០៩៤	-៩៥៧	-៣.០៥៧	-៩៥៦	-៤៥២	-៧៧១	-១.០៨១
ឥណទានផ្សេងៗ	គ្មាន	គ្មាន	គ្មាន	គ្មាន	គ្មាន	គ្មាន	គ្មាន	គ្មាន	គ្មាន	គ្មាន	គ្មាន
ទ្រព្យសកម្មហិរញ្ញវត្ថុបរទេស	៤.៤៤៣	១២.៦៩៩	២.៦២៤	២.៨៥០	៤.៤៤៩	១.៧៦៥	១២.០៨៨	១.៧៩៧	៤.៧៧៩	៤.០៣៣	៣.៤៧៩
ក្នុងនោះ :											
ហ៊ុន	១.៤៤១	៧.៥៤១	១.៦៤៧	១.៩២៤	១.៨២០	១.៥៥៤	៦.៩៤៥	១.៧៤២	១.៩៧៦	១.៧៧២	១.៤១៤
បំណុល	២.៦០២	៥.១៥៨	៩៧៧	៩២៦	៣.០៣០	២១១	៥.១៤៣	៥៥	២.៤០៤	២.២៦២	២.០៦១
ឧបករណ៍ផ្សេងៗ*	គ្មាន	គ្មាន	គ្មាន	គ្មាន	គ្មាន	គ្មាន	គ្មាន	គ្មាន	គ្មាន	គ្មាន	គ្មាន
វិនិយោគផ្ទាល់នៅកម្ពុជា	១.៤៤១	៧.៥៤១	១.៦៤៧	១.៩២៤	១.៨២០	១.៥៥៤	៦.៩៤៥	១.៧៤២	១.៩៧៦	១.៧៧២	១.៤១៤
ហ៊ុន	១.៦២០	៦.៧៧៤	១.៣៤៤	១.៦៣០	១.៤៩៣	១.២៩៦	៥.៨០៣	១.៣៥៨	១.៦០៤	១.៣៦៣	១.០៤៤
ប្រាក់ចំណេញដែលវិនិយោគបន្ត	២២១	៨៦៧	២៦៣	២៩៤	៣២៧	២៥៨	១.១៤២	៣៨៤	៣៧២	៤០៩	៣៧៤
វិនិយោគផ្ទាល់ផ្សេងៗ	០	០	០	០	០	០	០	០	០	០	០
វិនិយោគលើផលប្រក្រត	គ្មាន	គ្មាន	គ្មាន	គ្មាន	គ្មាន	គ្មាន	គ្មាន	គ្មាន	គ្មាន	គ្មាន	គ្មាន
មូលបត្រហ៊ុន	គ្មាន	គ្មាន	គ្មាន	គ្មាន	គ្មាន	គ្មាន	គ្មាន	គ្មាន	គ្មាន	គ្មាន	គ្មាន
មូលបត្របំណុល	គ្មាន	គ្មាន	គ្មាន	គ្មាន	គ្មាន	គ្មាន	គ្មាន	គ្មាន	គ្មាន	គ្មាន	គ្មាន
វិនិយោគផ្សេងៗ	២.៦០២	៥.១៥៨	៩៧៧	៩២៦	៣.០៣០	២១១	៥.១៤៣	៥៥	២.៤០៤	២.២៦២	២.០៦១
ឥណទានពាណិជ្ជកម្ម	១.៤២៨	១.៩២២	-៧១១	៨៨៥	១.៣៤៣	៩៨	១.៦១៥	-៤០០	៨១៥	៥៦៥	-៤១៥
ការប្រើប្រាស់ឥណទាន IMF	--	--	--	--	--	--	--	--	--	--	--
ប្រាក់កម្ចីផ្សេងៗ	៩៥៦	២.៧០៧	១.៥៤៦	-៣៣១	១.២៣៨	៥៧៤	៣.០២៨	៤១៣	១.៤៩២	១.៨៦០	១.៨២៣
ប្រាក់បញ្ញើ និងរូបិយវត្ថុ	២០៤	៤៨៦	១៤០	៣៧១	៤៤៨	-៤៦១	៤៩៩	៤២	៤៩៧	-១៦៣	៦៥៤
ទ្រព្យសកម្មផ្សេងៗ	១៥	៤៤	១	០	០	០	១	០	០	០	០
សមតុល្យគណនីហិរញ្ញវត្ថុ	១.៤៤១	៦.៦៤៦	៣៦៧	១.៣៣៤	២.២៣៨	១.៧៦៥	៥.៧០៣	៨៤៨	២.២៩៧	១.៥២៨	១.៩៤៨

*រាប់បញ្ចូលមាស និងសិទ្ធិដកពិសេស

អត្រាប្តូរប្រាក់ (រៀល/ដុល្លារ)	៤.០២០	៤.០២៧	៣.៩៩៤	៤.០២៦	៤.០៦០	៤.០៧០	៤.០៣៨	៤.០៤៣	៤.០៥៦	៤.០៩២	៤.០៥១
--------------------------------	-------	-------	-------	-------	-------	-------	-------	-------	-------	-------	-------

តារាង : ស្ថានភាពវិនិយោគអន្តរជាតិ (គិតជាប៊ីលានរៀល)

ស្ថានភាពវិនិយោគអន្តរជាតិ	ត្រី.៤-១៣	២០១៣	ត្រី.១-១៤	ត្រី.២-១៤	ត្រី.៣-១៤	ត្រី.៤-១៤	២០១៤	ត្រី.១-១៥	ត្រី.២-១៥	ត្រី.៣-១៥	ត្រី.៤-១៥
ស្ថានភាពវិនិយោគអន្តរជាតិ	៦១.៩២៥	៦១.៩២៥	៦៤.១១៤	៦៧.៣៦១	៧០.៤៥១	៧០.៣១៤	៧០.៣១៤	៦៧.៤៩៦	៧២.៩២៣	៧៤.៤០០	៧៤.៥៩៥
ប្រកួសកម្មវិនិយោគអន្តរជាតិ											
វិនិយោគផ្ទាល់នៅក្រៅប្រទេស	១.៤៤៩	១.៤៤៩	១.៩៤៩	២.០១៤	២.០៤៦	២.១១៤	២.១១៤	២.១៣៥	២.២៣៤	២.២៧៥	២.៣០២
វិនិយោគលើសហគ្រាស	១.៤៤០	១.៤៤០	១.៩២៩	១.៩២៥	២.០៦៤	២.០២៤	២.០២៤	២.០៤២	២.០៤៤	២.០៦៧	២.១១១
វិនិយោគផ្សេងទៀត	៨៣.៦០៥	៤៣.៦០៥	៤៨.២៦៧	៤៧.៤០៥	៤៩.៣៧៤	៤៨.២៧៦	៤៨.២៧៦	៤៨.៤១៧	៤៩.៤៤១	៥០.៤០១	៥០.១៨៤
ប្រកួសកម្មផ្ទាល់ប្រកួសកម្មអន្តរជាតិ*	១៤.៥៥២	១៤.៥៥២	១៤.៩៣៥	១៤.៩១៦	១៧.០១៧	១៧.៤៥៥	១៧.៤៥៥	១៨.២០៣	១៩.១៥៩	១៩.៤៥៤	២០.០៣៧
ប្រកួសកម្មវិនិយោគអន្តរជាតិ	៨១.១៩៧	៨១.១៩៧	៨៤.២៧១	៨៧.៧៥១	៩៣.៤៤៣	៩៥.០៤៥	៩៥.០៤៥	៩៤.៩៧៧	១០១.៥២៣	១០៤.៩៥១	១០៧.៩៤៤
វិនិយោគផ្ទាល់នៅកម្ពុជា	៤៤.៨៣៤	៤៤.៨៣៤	៤៦.៨០២	៤៩.០៤៤	៥១.៦៤៦	៥៣.០៧៧	៥៣.០៧៧	៥៣.៩៥៥	៥៧.០៥៦	៥៨.៥២៣	៥៩.៦៩១
វិនិយោគលើសហគ្រាស	គ្មាន	គ្មាន	គ្មាន	គ្មាន	គ្មាន	គ្មាន	គ្មាន	គ្មាន	គ្មាន	គ្មាន	គ្មាន
វិនិយោគផ្សេងទៀត	៣៦.៣៦២	៣៦.៣៦២	៣៧.៤៦៩	៣៨.៧០៣	៤១.៦៩៦	៤១.៩៦៨	៤១.៩៦៨	៤១.០១៤	៤៤.៤៦៤	៤៦.៤២៩	៤៨.២៥៣
ស្ថានភាពវិនិយោគអន្តរជាតិ (សុទ្ធ)	-១៩.២៦៩	-១៩.២៦៩	-២០.១៥៧	-២០.៣៨៩	-២២.៩៩១	-២៤.៧៤៥	-២៤.៧៤៥	-២៧.០៤០	-២៤.៦០០	-២៤.៥៥១	-២៣.៣៤៩

*រាប់បញ្ចូលមាស និងសិទ្ធិដកវិសេស
 អត្រាប្តូរ (រៀល/ដុល្លារ)

៣.៩៩៥ ៣.៩៩៥ ៤.០១៥ ៤.០៤០ ៤.០៥៥ ៤.០៧៥ ៤.០៧៥ ៤.០៧៥ ៤.០៩០ ៤.០៩៥ ៤.០៧៦ ៤.០៥០

តារាង : ម៉ូឌុលគ្រូបង្រៀន (គិតជាប៊ិលានរៀល)

ម៉ូឌុលគ្រូបង្រៀន	ក្រ.៤-១៣	២០១៣	ក្រ.១-១៤	ក្រ.២-១៤	ក្រ.៣-១៤	ក្រ.៤-១៤	២០១៤	ក្រ.១-១៥	ក្រ.២-១៥	ក្រ.៣-១៥	ក្រ.៤-១៥
រដ្ឋបាលកណ្តាល	១៦.៧៤៣	១៦.៧៤៣	១៧.១៧៦	១៨.១៤៨	១៨.០៤៤	១៨.៩២៣	១៨.៩២៣	១៨.៤១២	១៨.៤៧៩	១៩.៣១៥	២០.៤៧៧
ប្រាក់កម្ចី	១៦.៧៤៣	១៦.៧៤៣	១៧.១៧៦	១៨.១៤៨	១៨.០៤៦	១៨.៩២៣	១៨.៩២៣	១៨.៤១២	១៨.៤៧៩	១៩.៣១៥	២០.៤៧៧
ធនាគារពាក់កម្ពុជា	៤២១	៤២១	៤២៤	៤២៦	៤០៧	៤០៣	៤០៣	៣៩៧	៣៩៥	៣៩១	៣៨៨
បំណុលត្រូវសងរដ្ឋបាល	៤២១	៤២១	៤២៤	៤២៦	៤០៧	៤០៣	៤០៣	៣៩៧	៣៩៥	៣៩១	៣៨៨
សាវ័កម្មទូលក្រុងប្រាក់កម្ចី*	៦.៤០៦	៦.៤០៦	៧.៣១០	៧.៣១០	៧.៧៩៧	៧.៧៩៧	៧.៧៩៧	៨.០៤០	៩.៦៨៥	១១.២១១	១២.២៨១
ប្រាក់បញ្ញើ និងប្រាក់កម្ចី	៣.៤៤៦	៣.៤៤៦	៤.០០៧	៤.៤០៤	៤.៤០១	៤.៤៣០	៤.៤៣០	៤.៤០២	៤.៤៩៣	៤.៨១១	៥.៤៣៥
ប្រាក់កម្ចី	២.៩៦០	២.៩៦០	៣.៩៨៧	២.៩០៦	២.៩៩៦	៣.៣២៨	៣.៣២៨	៣.២៣៩	៤.៧៩១	៦.៤០០	៦.៨៤៧
សាវ័កម្មប្រាក់កម្ចីផ្សេងៗ	២.៦៤៩	២.៦៤៩	២.៤៨៧	២.៤៨១	៣.៤៨៣	៣.៤២៣	៣.៤២៣	៣.២៩២	២.៤៦៥	៣.០៩៧	៣.០៣៨
ប្រាក់កម្ចី	២.៦៤៩	២.៦៤៩	២.៤៨៧	២.៤៨១	៣.៤៨៣	៣.៤២៣	៣.៤២៣	៣.២៩២	២.៤៦៥	៣.០៩៧	៣.០៣៨
ចំណូលប្រាក់កម្ចី	២៦.៦៤៨	២៦.៦៤៨	២៨.៤៨០	២៨.៧៦៥	៣០.៣៩៦	៣០.៥០៤	៣០.៥០៤	៣០.១៤១	៣២.៥១១	៣៣.៩៧៤	៣៦.១៤៨

* លើកលែងធនាគារកណ្តាល
អន្តរាគមន៍ (រៀល/ដុល្លារ)

តារាង១១ : អនុធានាស្តីទុនាត់

	ត្រី.៤-១៣	២០១៣	ត្រី.១-១៤	ត្រី.២-១៤	ត្រី.៣-១៤	ត្រី.៤-១៤	២០១៤	ត្រី.១-១៥	ត្រី.២-១៥	ត្រី.៣-១៥	ត្រី.៤-១៥
អនុធានាស្តីទុនាត់											
ការនាំចេញ f.o.b ធៀបនឹងគណនីចរន្ត (តំណទាន)	៦០,៧%	៦១,៦%	៥៩,៦%	៦២,៣%	៦៤,២%	៥៩,៣%	៦១,៣%	៥៧,៥%	៦២,១%	៦៧,១%	៦២,៨%
ការនាំចូល f.o.b ធៀបនឹងគណនីចរន្ត (តំណទាន)	៧៧,៩%	៧៧,៥%	៧៦,០%	៧៦,៥%	៧៨,៤%	៧៨,១%	៧៧,៣%	៧៨,៣%	៧៨,៦%	៧៨,១%	៧៧,៣%
គណនីទំនិញ និងសេវា (តំណទាន) ធៀបនឹងលិខិតលក់ស្រុកសរុប	៧០,១%	៦៥,៧%	៦៧,៤%	៦១,៩%	៦៨,២%	៦៥,៨%	៦៦,៨%	៦៤,៤%	៦២,១%	៧៣,៥%	៦៧,៧%
គណនីទំនិញ និងសេវា (តំណទាន) ធៀបនឹងលិខិតលក់ស្រុកសរុប	៨១,៨%	៧៥,៤%	៦៧,៨%	៧០,០%	៧៩,៧%	៨០,៤%	៧៤,៥%	៦៩,៣%	៧៣,៦%	៧៩,៨%	៧៩,៨%
ចំណូលពីការវិនិយោគ (តំណទាន) ធៀបនឹងគណនីចរន្ត (តំណទាន)	០,៥%	០,៦%	០,៥%	០,៩%	១,៣%	១,៣%	១,០%	១,៤%	០,៨%	០,៦%	០,៧%
ចំណូលពីការវិនិយោគ (តំណទាន) ធៀបនឹងគណនីចរន្ត (តំណទាន)	៦,៥%	៧,០%	៧,៦%	៧,៤%	៧,៥%	៦,៨%	៧,៣%	៨,២%	៧,៥%	៧,៧%	៧,៤%
សមតុល្យគណនីចរន្តធៀបនឹងលិខិតលក់ស្រុកសរុប	-១៥,១%	-១៣,០%	-៣,១%	-១០,៨%	-១៣,៩%	-១១,៤%	-៩,៨%	-៥,១%	-១២,០%	-៨,៩%	-១១,៥%
ទុនបម្រុងបរទេសធៀបនឹងការនាំចូលទំនិញ និងសេវា (គិតជាខែ)	៣,៦	៣,៩	៤,០	៤,១	៣,៨	៤,០	៤,៣	៤,៣	៤,១	៣,៩	៤,៤
ស្ថានភាពវិនិយោគអន្តរជាតិ (សុទ្ធ) ធៀបនឹងលិខិតលក់ស្រុកសរុប*	១២,៦%	៣១,៤%	៥,២%	១,៤%	១៤,៨%	១០,៩%	៣៦,៥%	១២,៤%	៨,១%	១០,៤%	១៤,៩%
សេវាបំណុលធៀបនឹងការនាំចេញទំនិញ និងសេវា	១,១%	១,២%	១,៣%	០,៨%	១,៥%	១,៣%	១,២%	១,២%	០,៩%	១,២%	០,៨%

*គណនាជាលំហូរក្នុងក្រាស់ប្រាក់ចំនួនយុប្រចាំត្រីមាស

កំណត់បន្ទាញបច្ចេកទេស

ទស្សនាទាន និងនិយមន័យ

ស្ថិតិជញ្ជីងទូទាត់ (BOP) និងស្ថិតិស្ថានភាពវិនិយោគអន្តរជាតិ (IIP) ត្រូវបានចងក្រងដោយការិយាល័យស្ថិតិជញ្ជីងទូទាត់នៃនាយកដ្ឋានស្ថិតិ នៃធនាគារជាតិនៃកម្ពុជា ។ ស្ថិតិដែលចេញផ្សាយក្នុងព្រឹត្តិបត្រនេះ ជាទូទៅត្រូវបានចងក្រងឲ្យស៊ីគ្នាជាមួយនឹងស្ថិតិជញ្ជីងទូទាត់របស់មូលនិធិរូបិយវត្ថុអន្តរជាតិ បោះពុម្ពលើកទី៥ ។ ចាប់ពីត្រីមាសទី១ ឆ្នាំ២០១៤ ធនាគារជាតិនៃកម្ពុជានឹងផ្សព្វផ្សាយទិន្នន័យស្ថិតិជញ្ជីងទូទាត់ និងស្ថានភាពវិនិយោគអន្តរជាតិជាប្រចាំ (គិតជាបីលានរៀល) ។

ជាគោលការណ៍ ស្ថិតិនេះត្រូវបានចងក្រងដោយផ្អែកតាមអនុសាសន៍នៃវិធីសាស្ត្រចងក្រងស្ថិតិជញ្ជីងទូទាត់បោះពុម្ពលើកទី៥របស់មូលនិធិរូបិយវត្ថុអន្តរជាតិ ។ ក៏ប៉ុន្តែក្នុងការអនុវត្តជាក់ស្តែងវិញ ដោយសារពុំមានទិន្នន័យគ្រប់គ្រាន់នោះតម្រូវឱ្យមានការប៉ាន់ស្មានចំពោះទិន្នន័យ និងចំណាត់ថ្នាក់ខ្លះៗ ។ គ្រប់ប្រតិបត្តិការត្រូវបានដាក់ប៉ាន់ស្មានតម្លៃតាមថ្លៃទីផ្សារក្នុងករណីដែលអាចធ្វើទៅបាន ។ ការនាំចេញត្រូវបានប៉ាន់ស្មានតម្លៃផ្អែកលើមូលដ្ឋាន f.o.b ។ ចំណែកទិន្នន័យនាំចូលដែលត្រូវបានប្រមូលពីគយ ដោយផ្អែកលើតម្លៃ c.i.f នោះត្រូវបានកែតម្រូវឱ្យទៅជា f.o.b ។ ការនាំចេញ និងការនាំចូលទំនិញ ត្រូវបានកត់ត្រានៅពេលឆ្លងកាត់តាមគយ ។ ទិន្នន័យដែលយកចេញមកពីការកត់ត្រាបែបរដ្ឋបាល ជាពិសេសទិន្នន័យសម្រាប់ផ្នែកសេវាកម្ម ប្រាក់ចំណូល និងបង្វែរ ត្រូវបានកត់ត្រានៅពេលទូទាត់ ឬលើមូលដ្ឋានបូកបង្គរពូន ។ ដូចគ្នានេះដែរ ប្រតិបត្តិការហិរញ្ញវត្ថុក៏ត្រូវបានកត់ត្រានៅពេលទូទាត់ ឬមូលដ្ឋានបូកបង្គរពូន ។ ការកត់ត្រាបំណុលហួសកាលកំណត់ត្រូវបានធ្វើឡើងស្របតាមស្តង់ដារនៃវិធីសាស្ត្រចងក្រងស្ថិតិជញ្ជីងទូទាត់របស់មូលនិធិរូបិយវត្ថុអន្តរជាតិបោះពុម្ពលើកទី៥ ។

ជាគោលការណ៍ ស្ថិតិជញ្ជីងទូទាត់គ្របដណ្តប់រាល់ប្រតិបត្តិការរបស់រដ្ឋាភិបាល អង្គការគ្រួសារ ឯកត្តជន និងសហគ្រាសជានិវាសនរបស់ប្រទេសកម្ពុជាជាមួយនឹងអនិវាសន ។ ក៏ប៉ុន្តែក្នុងគណនីចរន្ត (នៃស្ថិតិជញ្ជីងទូទាត់) អ្នកចងក្រងស្ថិតិបានជួបនូវការលំបាកក្នុង (១) ការប្រមូលទិន្នន័យជាទំនិញដែលពុំបានឆ្លងកាត់តាមគយ (២) ការកត់ត្រាទិន្នន័យសេវាកម្មផ្សេងៗនិងប្រាក់ចំណូលដែលបច្ចុប្បន្នត្រូវបានចងក្រងដោយទិន្នន័យក្នុងរបាយការណ៍រដ្ឋបាលប្រចាំឆមាសនិងឆ្នាំ និងក្នុងការអង្កេតម្តងម្កាល និង (៣) ការប្រមូលព័ត៌មានអំពីការបង្វែរចរន្តឯកជននិងផ្លូវការ និងការបង្វែរដើមទុន ។ ក្នុងរបាយការណ៍ស្ថិតិស្ថានភាពវិនិយោគអន្តរជាតិនៃគណនីហិរញ្ញវត្ថុ មានបញ្ហាជាច្រើនបានចោទឡើងក្នុងការគ្របដណ្តប់រាល់ប្រតិបត្តិការ និងកម្រិតដែលពាក់ព័ន្ធនឹងវិនិយោគផ្ទាល់បរទេស និងវិនិយោគផ្សេងទៀតរបស់ផ្នែកឯកជន និងវិនិយោគរបស់ជនជាតិកម្ពុជានៅក្រៅប្រទេស ។

ការនាំចេញ និងការនាំចូលទំនិញ

ការប៉ាន់ស្មានសម្រាប់ផ្នែកពាណិជ្ជកម្មទំនិញទូទៅ ត្រូវបានធ្វើឡើងសម្រាប់ការនាំចេញនិងនាំចូលទំនិញចរន្តដោយរាប់បញ្ចូលទាំងពាណិជ្ជកម្មទំនិញក្រៅផ្លូវការផងដែរ ។

ចំពោះផ្នែកនាំចេញ មុខទំនិញចរន្តសំខាន់ៗជាងគេបំផុតគឺ ការនាំចេញឈើអារ និងកៅស៊ូក្រៅផ្លូវការ ការនាំចេញស្លៀកបំពាក់តាមប្រព័ន្ធអនុគ្រោះទូទៅ ការនាំចេញកសិផល (ពិសេសស្រូវ និងត្រី) និងការនាំចេញបន្តទៅប្រទេសជិតខាង ។ ការប៉ាន់ស្មានអំពីការនាំចេញឈើអារក្រៅផ្លូវការត្រូវបានធ្វើឡើងដោយផ្អែកលើព័ត៌មានរបស់ប្រទេសជាដៃគូពាណិជ្ជកម្ម និងព័ត៌មានមួយចំណែកផ្សេងទៀតដែលត្រូវបានប្រមូលពីក្រសួងកសិកម្ម រុក្ខាប្រមាញ់ និងនេសាទ ។ ការនាំចេញកសិផល និងកៅស៊ូចរន្ត ត្រូវបានប៉ាន់ស្មានដោយផ្អែកលើទិន្នន័យដែលប្រមូលបានពីក្រសួងកសិកម្ម រុក្ខាប្រមាញ់ និងនេសាទ និងការសាកសួរព័ត៌មានម្តងម្កាលនៅតាមចំណុចត្រួតពិនិត្យរបស់គយ ។ ការនាំចេញបន្ត ត្រូវបានប៉ាន់ស្មានតាមរយៈការគណនារកចំណែកនៃមុខទំនិញជាក់លាក់ក្នុងបរិមាណនាំចូលសរុបនៃមុខទំនិញនោះ ។

ដូចគ្នានេះដែរ **ខាងផ្នែកនាំចូល**ការប៉ាន់ស្មានត្រូវបានធ្វើឡើងចំពោះទំនិញរួចពន្ធ ពោលគឺការនាំចូលដោយរដ្ឋាភិបាលការនាំចូលតាមគម្រោងនិងទំនិញជានិច្ច ការនាំចូលទំនិញជាមូលធនដែលពាក់ព័ន្ធនឹងសហគ្រាសវិនិយោគផ្ទាល់ និងការនាំចូលវត្ថុធាតុដើមដោយសហគ្រាសផលិតសម្រាប់នាំចេញ ។ ពាណិជ្ជកម្មក្រៅផ្លូវការ ត្រូវបានប៉ាន់ស្មានដោយផ្អែកលើការសាកសួរព័ត៌មានម្តងម្កាលចំពោះមុខទំនិញនាំចូលមួយចំនួនជាពិសេសគឺ ប្រេងឥន្ធនៈ រថយន្ត ឧបករណ៍អេឡិចត្រូនិក និងទំនិញសម្រាប់ប្រើប្រាស់និងម្ហូបអាហារនិងភេសជ្ជៈ ។

សេវា

ការប៉ាន់ស្មានចំពោះថ្លៃឈ្នួលដឹកជញ្ជូនស្មើនឹង ៩% នៃ c.i.f ចំណែកថ្លៃធានារ៉ាប់រងលើការនាំចូលត្រូវបានប៉ាន់ស្មានថាស្មើនឹង ១% នៃតម្លៃនាំចូល c.i.f ។ ចំនួនភាគរយទាំងនេះត្រូវបានពិនិត្យមើលឡើងវិញជាទៀងទាត់ និងត្រូវបានកែសម្រួលឡើងវិញឲ្យបានសមស្រប ។ ថ្លៃឈ្នួលដឹកជញ្ជូនសរុបសម្រាប់ការនាំចូល និងការនាំចេញត្រូវបានបែងចែកដោយឡែកពីគ្នារវាងការដឹកជញ្ជូនតាមផ្លូវអាកាស និងតាមផ្លូវទឹក ។ ថ្លៃឈ្នួលដឹកជញ្ជូនសម្រាប់ការនាំចូល ដែលដឹកដោយក្រុមហ៊ុនអាកាសចរណ៍របស់អនិវាសន៍ ត្រូវបានប៉ាន់ស្មានដោយប្រើប្រាស់ថ្លៃឈ្នួលដឹកជញ្ជូនគិតជាមធ្យមក្នុងមួយតោនគុណនឹងបរិមាណនៃការនាំចូល ។ ថ្លៃឈ្នួលដឹកជញ្ជូនលើការនាំចេញដែលដឹកដោយក្រុមហ៊ុនអាកាសចរណ៍របស់អនិវាសន៍ ត្រូវបានប៉ាន់ស្មានឡើងដោយប្រើប្រាស់វិធីដូចគ្នា ។

ការដឹកជញ្ជូនតាមផ្លូវអាកាស ថ្លៃឈ្នួលសេវាអ្នកដំណើរដែលទូទាត់ដោយនិវាសន៍ទៅក្រុមហ៊ុនអាកាសចរណ៍របស់អនិវាសន៍ ត្រូវបានប៉ាន់ស្មានដោយផ្អែកលើព័ត៌មានអំពីចំនួនអ្នកដំណើរ ដោយគូបផ្សំជាមួយនឹងទិន្នន័យដែលបានប្រមូលដោយក្រសួងមហាផ្ទៃអំពីចំនួននៃការមកដល់ និងការចេញដំណើររបស់និវាសន៍និងអនិវាសន៍ថ្លៃសំបុត្រយន្តហោះគិតជាមធ្យម និងការផ្ទុកអ្នកដំណើរដោយក្រុមហ៊ុនអាកាសចរណ៍ផ្សេងៗគ្នាដែលបម្រើនៅភ្នំពេញ ។ ចំណែកថ្លៃសំបុត្រយន្តហោះអ្នកដំណើរដែលអនិវាសន៍បានទូទាត់ឱ្យទៅក្រុមហ៊ុនអាកាសចរណ៍របស់និវាសន៍ ត្រូវបានប៉ាន់ស្មានដោយប្រើប្រាស់វិធីដូចគ្នា ។ សេវាដឹកជញ្ជូនតាមផ្លូវអាកាសផ្សេងទៀត ត្រូវបានប៉ាន់ស្មានដោយផ្អែកលើព័ត៌មានដែលបានផ្តល់ដោយក្រុមហ៊ុនអាកាសចរណ៍របស់និវាសន៍ចំពោះការចំណាយនៅតាមចំណតយន្តហោះបរទេស និងព័ត៌មានដែលបានផ្តល់ដោយអាជ្ញាធរអាកាសចរណ៍ស៊ីវិល ចំពោះការចំណាយនៅកម្ពុជាដោយក្រុមហ៊ុនអាកាសចរណ៍របស់អនិវាសន៍។

ការដឹកជញ្ជូនតាមផ្លូវទឹក ថ្លៃឈ្នួលដឹកជញ្ជូនលើការនាំចូលតាមនាវារបស់អនិវាសន៍ ត្រូវបានប៉ាន់ស្មានដោយដកចេញថ្លៃឈ្នួលដឹកជញ្ជូនទំនិញនាំចូលតាមអាកាសពីការប៉ាន់ស្មានថ្លៃឈ្នួលដឹកជញ្ជូនលើការនាំចូលសរុប ហើយគុណនឹងចំណែកនៃការដឹកជញ្ជូនតាមនាវារបស់អនិវាសន៍ ។ ថ្លៃឈ្នួលដឹកជញ្ជូនលើការនាំចេញតាមនាវារបស់អនិវាសន៍ ត្រូវបានប៉ាន់ស្មានដោយយកថ្លៃឈ្នួលដឹកជញ្ជូនមធ្យមចំពោះទំនិញនាំចេញគុណនឹងសមាមាត្រនៃការនាំចេញ (គិតជាតោន) ដែលដឹកដោយនាវារបស់អនិវាសន៍ ។ សេវាដឹកជញ្ជូនតាមផ្លូវទឹកផ្សេងទៀតត្រូវបានប៉ាន់ស្មានដោយផ្អែកលើព័ត៌មានដែលបានផ្តល់ដោយភ្នាក់ងារនាវាចរណ៍ និងអាជ្ញាធរកំពង់ផែរបស់អនិវាសន៍ ។

ចំពោះប្រាក់ចំណូលពីសេវាធ្វើដំណើរ (ឥណទាន) ការប៉ាន់ស្មានដោយឡែកៗពីគ្នា ត្រូវបានធ្វើចំពោះការចំណាយដោយអ្នកលេងល្បែង អ្នកទេសចរ ពាណិជ្ជករ និងបុគ្គលិករបស់អង្គការអន្តរជាតិ ។ ព័ត៌មានស្តីពីចំនួននៃការមកដល់នៃភ្ញៀវទេសចរ និងពាណិជ្ជករ ត្រូវបានដាក់រួមគ្នាជាមួយនឹងព័ត៌មានស្តីពីរយៈពេលនៃការស្នាក់អាស្រ័យ និងការចំណាយគិតជាមធ្យមតាមប្រភេទនីមួយៗដែលត្រូវបានប្រមូលពីក្រសួងទេសចរណ៍ និងភ្នាក់ងារធ្វើដំណើរនានា ។ ចំណែកបុគ្គលិកធ្វើការរយៈពេលខ្លីរបស់អង្គការអន្តរជាតិនៅកម្ពុជា និងបុគ្គលិករបស់ភ្នាក់ងារផ្តល់ជំនួយ ការប៉ាន់ស្មានត្រូវបានធ្វើឡើងដោយផ្អែកលើចំនួនបុគ្គលិកទាំងនេះ និងការចំណាយតាមប្រភេទនីមួយៗ ។ ការប៉ាន់ស្មានប្រាក់ចំណាយលើសេវាធ្វើដំណើរ (ឥណទាន) ត្រូវបានធ្វើឡើងដោយផ្អែកលើចំនួននៃការចេញដំណើររបស់និវាសន៍ រយៈពេលនៃការស្នាក់អាស្រ័យ និងការចំណាយតាមប្រភេទនីមួយៗនៅក្រៅប្រទេស ។ ការប៉ាន់ស្មានត្រូវបានធ្វើឡើងដោយឡែកពីគ្នា ចំពោះការធ្វើដំណើរផ្ទាល់ខ្លួន និងពាណិជ្ជកម្ម ប៉ុន្តែក្នុងការបោះពុម្ពផ្សាយទិន្នន័យទាំងពីរនេះពុំបានញែកឱ្យដាច់ពីគ្នាទេ ។

សេវាផ្សេងៗ រាប់បញ្ចូលក្នុងផ្នែកឥណទានគឺ : ប្រាក់ចំណូលពីសហគ្រាសទូរគមនាគមន៍ជាអនិវាសជន ចំពោះសេវាទូរគមនាគមន៍ដែលបានផ្តល់ឲ្យកម្ពុជា (ផ្នែកលើទិន្នន័យដែលបានទទួលពីក្រសួងប្រៃសណីយ៍និងទូរគមនាគមន៍) ការប៉ាន់ស្មានអំពីប្រាក់ចំណាយលើការជួល និងការទិញសេវាដោយស្ថានទូតបរទេសនៅកម្ពុជា (ផ្នែកលើការសាកសួរព័ត៌មាននៅតាមស្ថានទូតបរទេសប្រចាំនៅកម្ពុជា) ការប៉ាន់ស្មានអំពីសេវាផ្ទាល់ខ្លួន វប្បធម៌និងកំសាន្ត ការប៉ាន់ស្មានអំពីថ្លៃឈ្នួលសម្របសម្រួល និងសេវាផ្សេងៗ និងការចំណាយរបស់បេសកកម្មការទូតបរទេសនៅកម្ពុជា ។ រាប់បញ្ចូលក្នុងផ្នែកឥណទានគឺ : ប្រាក់ចំណាយរបស់ក្រសួងប្រៃសណីយ៍និងទូរគមនាគមន៍ ដែលបានទូទាត់ឱ្យទៅសហគ្រាសទូរគមនាគមន៍របស់អនិវាសជន ការប៉ាន់ស្មានអំពីប្រាក់ចំណាយលើពន្ធសួយសារ និងថ្លៃអាជ្ញាប័ណ្ណការប៉ាន់ស្មានអំពីការចំណាយឱ្យទៅអ្នកម៉ៅការជាអនិវាសជនដែលផ្តល់សេវាសាងសង់តាមគម្រោងដែលបានទូទាត់ដោយការបង្វែរជំនួយអភិវឌ្ឍន៍ (ការប៉ាន់ស្មាននេះត្រូវបានធ្វើឡើងជាមួយនឹងប្រតិបត្តិការពាក់ព័ន្ធនឹងជំនួយផ្សេងទៀត) (សូមមើលបង្វែរចរន្ត) ការប៉ាន់ស្មានអំពីសេវាផ្ទាល់ខ្លួន វប្បធម៌និងកំសាន្តការប៉ាន់ស្មានអំពីការចំណាយលើសេវាធានារ៉ាប់រងសុទ្ធដែលទូទាត់ឱ្យទៅអ្នកធានារ៉ាប់រងជាអនិវាសជនសម្រាប់ការនាំចូល និងហានិភ័យផ្សេងៗក្រៅពីជីវិតមនុស្សដែលកើតឡើងក្នុងប្រទេសកម្ពុជា (ព័ត៌មានទទួលបានពីសហគ្រាសធានារ៉ាប់រង) កម្រៃសេវាលើបំណុលផ្លូវការ និងប្រាក់បង់ប្រចាំឆ្នាំសម្រាប់ជាសមាជិកភាពរបស់កម្ពុជាដែលទូទាត់ឱ្យទៅមូលនិធិរូបិយវត្ថុអន្តរជាតិ ថ្លៃឈ្នួលប្រតិបត្តិការដែលការវិធីកម្មជាសិទ្ធិអនិវាសជនទូទាត់ឱ្យទៅអនិវាសជន ការប៉ាន់ស្មានអំពីថ្លៃជួលអគារដោយស្ថានទូតកម្ពុជានៅក្រៅប្រទេស ការប៉ាន់ស្មានថ្លៃឈ្នួលគ្រប់គ្រង និងការចំណាយរបស់រដ្ឋាភិបាលកម្ពុជាសម្រាប់ការរក្សាតំណាងរបស់ខ្លួននៅក្រៅប្រទេស និងការចំណាយលើការធ្វើដំណើររបស់មន្ត្រីរាជការទៅក្រៅប្រទេស (ព័ត៌មានទទួលបានពីគណនីរដ្ឋាភិបាល) ។

ការប៉ាន់ស្មាន ដែលផ្អែកលើប្រព័ន្ធបាយការណ៍ពីប្រតិបត្តិការអន្តរជាតិ និងប្រភពទិន្នន័យផ្សេងទៀតត្រូវបានធ្វើឡើងផងដែរ ចំពោះសេវាទូរគមនាគមន៍ ពន្ធសួយសារ សេវាសាងសង់ សេវាផ្ទាល់ខ្លួន វប្បធម៌និងកំសាន្ត សេវាធានារ៉ាប់រង សេវាហិរញ្ញវត្ថុ សេវារដ្ឋាភិបាល និងសេវាផ្សេងៗទៀត ។

គណនីប្រាក់ចំណូល (ឥណទាន និងឥណពន្ធ)

ការទូទាត់ប្រាក់បៀវត្សឱ្យទៅនិយោជិត ត្រូវបានប៉ាន់ស្មានដោយផ្អែកលើទិន្នន័យដែលបានប្រមូលពីស្ថានទូតបរទេសនិងគណនីរដ្ឋាភិបាល ។ ការប៉ាន់ស្មានលើប្រាក់ចំណូលរបស់វិនិយោគផ្ទាល់ (ឥណទាន) ត្រូវបានធ្វើឡើងដោយផ្អែកលើការប៉ាន់ស្មានប្រាក់ចំណូលពីវិនិយោគផ្ទាល់នៅក្រៅប្រទេស របស់អាណិកជនបរទេសជាអនិវាសជននិងអ្នកមានធនធានស្តុកស្តម្ភជាជនជាតិកម្ពុជា (ពិសេសគឺជួះសម្បែង) ព្រមទាំងការវិនិយោគផ្ទាល់ក្នុងសហគ្រាសនៅក្រៅប្រទេស ។ ការប៉ាន់ស្មានអំពីប្រាក់ចំណូលពីការវិនិយោគផ្ទាល់របស់អនិវាសជន (ឥណពន្ធ) ត្រូវបានធ្វើឡើងដោយប្រើប្រាស់ផ្ទាល់នូវទិន្នន័យដែលប្រមូលពីធនាគារពាណិជ្ជនិងពីក្រុមប្រឹក្សាអភិវឌ្ឍន៍កម្ពុជា ចំពោះផ្នែកសហគ្រាសផ្សេងទៀត ។ ការប៉ាន់ស្មានលើការចំណាយការប្រាក់ត្រូវបានទាញយកពីទិន្នន័យរបស់ធនាគារជាតិនៃកម្ពុជា និងធនាគារពាណិជ្ជ ។ ប្រាក់ចំណូលពីការវិនិយោគលើផលបត្រ (ឥណទាន) ត្រូវបានប៉ាន់ស្មានដោយផ្អែកលើការសន្មតអំពីភាគលាភនិងការប្រាក់ ដែលត្រូវបានប្រើប្រាស់សម្រាប់ការប៉ាន់ស្មានវិនិយោគលើផលបត្រនៅក្រៅប្រទេសដោយអាណិកជន និងអ្នកមានធនធានស្តុកស្តម្ភជាជនជាតិកម្ពុជារស់នៅកម្ពុជា ។ ប្រាក់ចំណូលពីការវិនិយោគលើផលបត្រ (ឥណពន្ធ) ត្រូវបានប៉ាន់ស្មានថាស្មើនឹងសូន្យដោយហេតុថាទីផ្សារមូលបត្រនៅកម្ពុជាទើបនឹងបង្កើតថ្មីពុំទាន់មានដំណើរការពេញលេញនៅឡើយ ហើយទិន្នន័យក៏ពុំទាន់អាចប្រើប្រាស់បានដែរ ។ ប្រាក់ចំណូលពីការវិនិយោគផ្សេងទៀត ត្រូវបានប៉ាន់ស្មានដោយប្រើប្រាស់នូវប្រភពទិន្នន័យជាច្រើន ។

គណនីបង្វែរថវិកា (ឥណទាន និងឥណទាន)

ទិន្នន័យអំពីបង្វែរថវិកាត្រូវបានប្រមូលមកពីក្រុមប្រឹក្សាអភិវឌ្ឍន៍កម្ពុជា និងស្រង់ពីគណនីរដ្ឋាភិបាល ។ បន្ថែមលើនេះការប៉ាន់ស្មានត្រូវបានធ្វើឡើងចំពោះការផ្ទេរប្រាក់ដើម្បីផ្គត់ផ្គង់គ្រួសារ និងការផ្ទេរប្រាក់របស់ពលករនៅក្រៅប្រទេសដែលទទួលបានពីអនិវាសន៍ ។

គណនីបង្វែរដើមទុន

ទិន្នន័យអំពីការលើកលែងបំណុលផ្លូវការត្រូវបានប្រមូលពីការិយាល័យគ្រប់គ្រងបំណុលនៃក្រសួងសេដ្ឋកិច្ច និងហិរញ្ញវត្ថុ ។ ទិន្នន័យអំពីការលើកលែងបំណុលរបស់ផ្នែកឯកជនពុំទាន់អាចរកបាននៅឡើយ ។ ទិន្នន័យអំពីបង្វែរដើមទុនផ្សេងទៀតត្រូវបានប្រមូលពីក្រុមប្រឹក្សាអភិវឌ្ឍន៍កម្ពុជា ។

គណនីហិរញ្ញវត្ថុ និងហិរញ្ញប្បទានពិសេស

វិនិយោគផ្ទាល់នៅក្រៅប្រទេសត្រូវបានសន្មតថាមានតិចតួច ហើយត្រូវបានប៉ាន់ស្មានដោយផ្អែកលើព័ត៌មានអំពីអាណិកជនបរទេសជាតិស្ថិតិ និងអ្នកមានធនធានស្តុកស្តម្ភជាជនជាតិកម្ពុជា (ពិសេសគឺផ្ទះសំបែង) ព្រមទាំងការវិនិយោគផ្ទាល់ក្នុងសហគ្រាសនៅក្រៅប្រទេស ។ ការប៉ាន់ស្មានលើការវិនិយោគផ្ទាល់នៅកម្ពុជាត្រូវបានធ្វើឡើង ដោយផ្អែកលើទិន្នន័យដែលត្រូវបានប្រមូលពីធនាគារពាណិជ្ជ និងក្រុមប្រឹក្សាអភិវឌ្ឍន៍កម្ពុជា ។ វិនិយោគលើផលបត្រនៅក្រៅប្រទេស ត្រូវបានធ្វើឡើងដោយផ្អែកលើការប៉ាន់ស្មានអំពីការវិនិយោគលើទីផ្សារមូលបត្ររបស់អាណិកជនបរទេស និងអ្នកមានធនធានស្តុកស្តម្ភជាជនជាតិកម្ពុជារស់នៅកម្ពុជា ។ វិនិយោគលើផលបត្រនៅកម្ពុជា ត្រូវបានប៉ាន់ស្មានថាមានតិចតួចស្តុចស្តើង ហើយក៏ពុំបានធ្វើការវាស់វែងដែរ ។ ទិន្នន័យស្តីពីប្រតិបត្តិការវិនិយោគផ្សេងទៀត ត្រូវបានចងក្រងដោយផ្អែកលើប្រភពមួយចំនួនដូចជា ក្រសួងសេដ្ឋកិច្ចនិងហិរញ្ញវត្ថុ ធនាគារជាតិនៃកម្ពុជា និងធនាគារពាណិជ្ជ ។ ទិន្នន័យអំពីទ្រព្យសកម្មជាទុនបម្រុងបរទេសត្រូវបានស្រង់ពីស៊ីតិវិបិយវត្ថុ ។ ចំពោះខ្ទង់ហិរញ្ញប្បទានពិសេសត្រូវបានប៉ាន់ស្មានដោយផ្អែកលើទិន្នន័យដែលប្រមូលបានពីក្រសួងសេដ្ឋកិច្ចនិងហិរញ្ញវត្ថុ ។

ស្ថានភាពវិនិយោគអន្តរជាតិ និងបំណុលក្រៅប្រទេស

ស្ថិតិស្ថានភាពវិនិយោគអន្តរជាតិ ត្រូវបានចងក្រងឡើងដោយប្រើប្រាស់វិធីសាស្ត្រជាច្រើនផ្សេងៗគ្នា ។ ការប៉ាន់ស្មានអំពីវិនិយោគផ្ទាល់នៅក្រៅប្រទេស ត្រូវបានធ្វើឡើងជាទូទៅដោយផ្អែកលើគំរូប៉ាន់ស្មានដែលបានអធិប្បាយខាងលើ និងត្រូវបានបំពេញបន្ថែមដោយព័ត៌មានដែលទទួលបានពីសារព័ត៌មាន និងប្រភពផ្សេងទៀតអំពីការវិនិយោគផ្ទាល់ក្នុងសហគ្រាសនៅក្រៅប្រទេស ។ វិនិយោគផ្ទាល់នៅប្រទេសកម្ពុជាត្រូវបានប៉ាន់ស្មានដោយផ្ទាល់ផ្អែកលើប្រភពទិន្នន័យ ។ វិនិយោគលើផលបត្ររបស់និវាសន៍កម្ពុជានៅក្រៅប្រទេសក៏ត្រូវបានប៉ាន់ស្មានផងដែរដោយផ្អែកលើគំរូប៉ាន់ស្មានដែលបានអធិប្បាយខាងលើ ។ វិនិយោគលើផលបត្រនៅកម្ពុជាត្រូវបានប៉ាន់ស្មានថាស្មើនឹងសូន្យ ដោយហេតុថាទិន្នន័យពីទីផ្សារមូលបត្រនៅកម្ពុជាពុំទាន់អាចរកបាននៅឡើយ ។ ការប៉ាន់ស្មានវិនិយោគផ្សេងទៀតត្រូវបានទាញយកពីប្រភពផ្សេងៗទៀត ។ ការប៉ាន់ស្មានអំពីខ្ទង់ឥណទាន និងឥណទានពាណិជ្ជកម្មត្រូវបានធ្វើឡើងដោយផ្អែកលើទិន្នន័យនាំចេញនិងនាំចូល ។ ការប៉ាន់ស្មានអំពីទ្រព្យសកម្ម និងទ្រព្យអកម្មបរទេសរបស់ធនាគារពាណិជ្ជត្រូវបានធ្វើឡើងដោយផ្អែកលើទិន្នន័យ ដែលត្រូវបានប្រមូលដោយធនាគារជាតិនៃកម្ពុជា ។ គំរូប៉ាន់ស្មានដែលបានអធិប្បាយខាងលើក៏ត្រូវបានប្រើប្រាស់ផងដែរ ដើម្បីប៉ាន់ស្មានវិនិយោគផ្សេងទៀតនៅក្រៅប្រទេស ។ ទ្រព្យសកម្មជាទុនបម្រុងបរទេសត្រូវបានប៉ាន់ស្មានដោយផ្អែកលើទិន្នន័យដែលបានផ្តល់ដោយមូលនិធិវិបិយវត្ថុអន្តរជាតិ ។

ការប៉ាន់ស្មានបំណុលក្រៅប្រទេស ត្រូវបានធ្វើឡើងដោយផ្អែកលើប្រភពទិន្នន័យមួយចំនួនដូចជា ការកត់ត្រារបស់ក្រសួងសេដ្ឋកិច្ច និងហិរញ្ញវត្ថុ និងធនាគារជាតិនៃកម្ពុជា តារាងតុល្យការរបស់ធនាគារពាណិជ្ជដែលធ្វើមកធនាគារជាតិនៃកម្ពុជានិងការអង្កេតដែលធ្វើឡើងដោយក្រុមប្រឹក្សាអភិវឌ្ឍន៍កម្ពុជា ។ បំណុលក្រៅប្រទេសរបស់ផ្នែកឯកជនដែលពុំមានការធានាពីរដ្ឋាភិបាលរួមមាន ៖ ឥណទានចំពោះវិនិយោគិនផ្ទាល់បរទេសដោយរាប់បញ្ចូលបំណុលលើគណនីរវាងក្រុមហ៊ុន

និងក្រុមហ៊ុនចំពោះខ្លួនទិន្នន័យដូចជា ការនាំចូលថ្លៃឈ្នួលគ្រប់គ្រង ថ្លៃឈ្នួលគណនេយ្យ ថ្លៃឈ្នួលសេវាផ្សេងទៀត និងការប្រាក់និងភាគលាភ ព្រមទាំងឥណទានចំពោះសហគ្រាសកម្ពុជា ។ ឥណទានចំពោះវិនិយោគផ្ទាល់បរទេសត្រូវបានដាក់បញ្ចូលជាមួយនឹងទុនវិនិយោគផ្ទាល់ផ្សេងៗពេលគឺពុំដាក់បញ្ចូលទៅក្នុងបំណុលក្រៅប្រទេសឡើយហើយជាលទ្ធផលទិន្នន័យអំពីទ្រព្យអកម្មជាបំណុលទាំងនេះ ពុំបានកំណត់ឱ្យដាច់ដោយឡែកពីគ្នាទេ ។ ទិន្នន័យពីប្រាក់កម្ចីដែលសហគ្រាសកម្ពុជាជំពាក់ម្ចាស់បំណុលបរទេស ត្រូវបានចងក្រងឡើងដោយផ្អែកលើទិន្នន័យរបស់ក្រុមប្រឹក្សាអភិវឌ្ឍន៍កម្ពុជា ។ ឥណទានចំពោះធនាគារពាណិជ្ជក្នុងស្រុកត្រូវបានប៉ាន់ស្មានដោយផ្ទាល់ផ្អែកលើទិន្នន័យនៃតារាងតុល្យការរបស់ធនាគារពាណិជ្ជដែលផ្ញើមកធនាគារជាតិនៃកម្ពុជា ។

ការផ្សព្វផ្សាយ និងការកែលម្អឡើងវិញ

ស្ថិតិប្រចាំឆ្នាំត្រូវបានចុះផ្សាយក្នុងរបាយការណ៍ធនធាននិងឆ្នាំរបស់ធនាគារជាតិនៃកម្ពុជា (តាមធម្មតាក្នុងលេខចេញផ្សាយក្នុងខែមិថុនានៃឆ្នាំយោង) និងសៀវភៅស្ថិតិជញ្ជីងទូទាត់ (ប្រចាំត្រីមាស និងឆ្នាំ) របស់មូលនិធិរូបិយវត្ថុអន្តរជាតិ ។ ការគ្របដណ្តប់និយមន័យ និងចំណាត់ថ្នាក់ទិន្នន័យដែលត្រូវបានប្រើប្រាស់ក្នុងការដាក់បង្ហាញទិន្នន័យស្ថិតិជញ្ជីងទូទាត់ និងស្ថានភាពវិនិយោគអន្តរជាតិ មានលក្ខណៈដូចគ្នា ហើយទិន្នន័យទាំងអស់នេះត្រូវបានគិតជាប្រយោជន៍ (ប៊ីលានរៀល) ។

ស្ថិតិជញ្ជីងទូទាត់ និងស្ថានភាពវិនិយោគអន្តរជាតិ នឹងត្រូវបានកែតម្រូវនៅពេលមានការធ្វើបច្ចុប្បន្នភាពប្រភពទិន្នន័យ និងវិធីសាស្ត្រចងក្រង ។ គោលនយោបាយកែលម្អឡើងវិញរបស់ធនាគារជាតិនៃកម្ពុជា គឺត្រូវដាក់បញ្ចូលនូវការកែលម្អឡើងវិញដ៏សំខាន់ណាមួយទៅក្នុងស្ថិតិឱ្យបានឆាប់តាមលទ្ធភាពដែលអាចធ្វើទៅបាន ដើម្បីធ្វើឱ្យស្ថិតិដែលបានកែលម្អនេះបានទៅដល់អ្នកប្រើប្រាស់ទិន្នន័យទាន់ពេលវេលា ។ ក្នុងខណៈពេលដែលរាល់ការព្យាយាមត្រូវបានធ្វើឡើងដើម្បីឱ្យមានភាពស៊ីគ្នារវាងស្ថិតិជញ្ជីងទូទាត់និងស្ថិតិគណនេយ្យជាតិដែលដំឡើងដោយវិទ្យាស្ថានជាតិស្ថិតិ លទ្ធភាពរបស់ធនាគារជាតិនៃកម្ពុជាក្នុងការដាក់បញ្ចូលទិន្នន័យដែលបានកែលម្អនៅក្នុងដំណាក់កាលយឺតជាងវិទ្យាស្ថានជាតិស្ថិតិ អាចបណ្តាលឱ្យមានភាពខុសគ្នារវាងស្ថិតិជញ្ជីងទូទាត់ និងស្ថិតិគណនេយ្យជាតិ ។

Message from the Governor

National Bank of Cambodia (NBC) is pleased to introduce the 50th edition, The Fourth Quarter 2015 of Cambodia's Balance of Payments Statistics (CBOPS) Bulletin, which has been prepared and published quarterly by the NBC in both Khmer and English based on the guidelines of the *Fifth Edition of the Balance of Payments Manual (BPM5)* of the International Monetary Fund (IMF).

CBOPS bulletin provides a comprehensive and time series statistics on balance of payments, international investment position and external debts statistics in billion of Khmer Riel. The quarterly CBOPS bulletin and other detailed statistical tables are accessible through NBC's website.

To facilitate a greater understanding, the users may refer to a brief description of data sources and methods used in the compilation of these statistics in the technical notes at the end of the bulletin.

NBC would like to express our sincere thanks to our readers, data providers, and all relevant parties for their invaluable contributions toward its success to date, and for their continued assistance.

Thank you very much for your interest in the CBOPS Quarterly Bulletin.

Governor



Chea Chanto

April 8, 2016
Phnom Penh

CONTENTS



	Page
NOTES	3
HIGHLIGHTS	4
KEY AGGREGATES	4
KEY POINTS	4
Figure 1: Current Account Aggregates	4
ANALYSIS OF ESTIMATES	5
CURRENT ACCOUNT	5
Figure 2: Exports and Imports	5
Figure 3: Services Credits and Debits	6
Figure 4: Income Credits and Debits	6
Figure 5: Current Transfers Credits and Debits	7
CAPITAL AND FINANCIAL ACCOUNT	7
CAPITAL ACCOUNT	7
Figure 6: Capital and Financial Accounts	7
FINANCIAL ACCOUNT	7
Figure 7: Financial Account Aggregates	8
INTERNATIONAL INVESTMENT POSITION	8
Figure 8: International Investment Position Aggregates	9
CAMBODIA'S BALANCE OF PAYMENTS	10
Table 1: Balance of Payments Summary	10
Table 2: Goods Account	11
Table 3: Services Account	12
Table 4: Income Account	13
Table 5: Current Transfers Account	14
Table 6: Capital Account	15
Table 7: Financial Account	16
Table 8: International Investment Position	17
Table 9: External Debt Position_By Sector	18
Table 10: Balance of Payments Ratios	19
TECHNICAL NOTES	21

Notes

Inquiries

For further information about this BOP and related statistics, please contact **Mr. Tann Sokhann**, Director of Statistics Department, Central Banking Directorate, National Bank of Cambodia on (855) 886 211 123 or by email at: tsokhann@online.com.kh

Forthcoming issues

Issue	Expected
<i>First Quarter 2016</i>	<i>30 June 2016</i>

Changes in this issue

This release includes revisions to some items in Services Account (Credits and Debits)–Government, n.i.e. and other services, Income Account (Debits) and Current Transfers Account (Debits) in the second and the third quarter of 2015.

In addition, some items in Financial Account have been revised, including equity and reinvested earning–Foreign financial liabilities for the third quarter of 2015. These revisions have been made due mainly to the changes in data sources and compilation methodologies.

Changes in the Current Account and Financial Account Balances due to the above revisions led to the changes in the levels of International Investment Position and External Debt statistics.

Changes in next issue

Changes will also be made to some other BOP components following the revised estimates by data source.

Abbreviations

BOP Balance of Payments
NBC National Bank of Cambodia
n.i.e. Not Included Elsewhere
NIS National Institute of Statistics

Rounding

Any discrepancies between totals and the sum of the component aggregates in this publication are due to rounding.

Unit of Currency

1 billion KHR = 1,000,000,000 KHR

HIGHLIGHTS

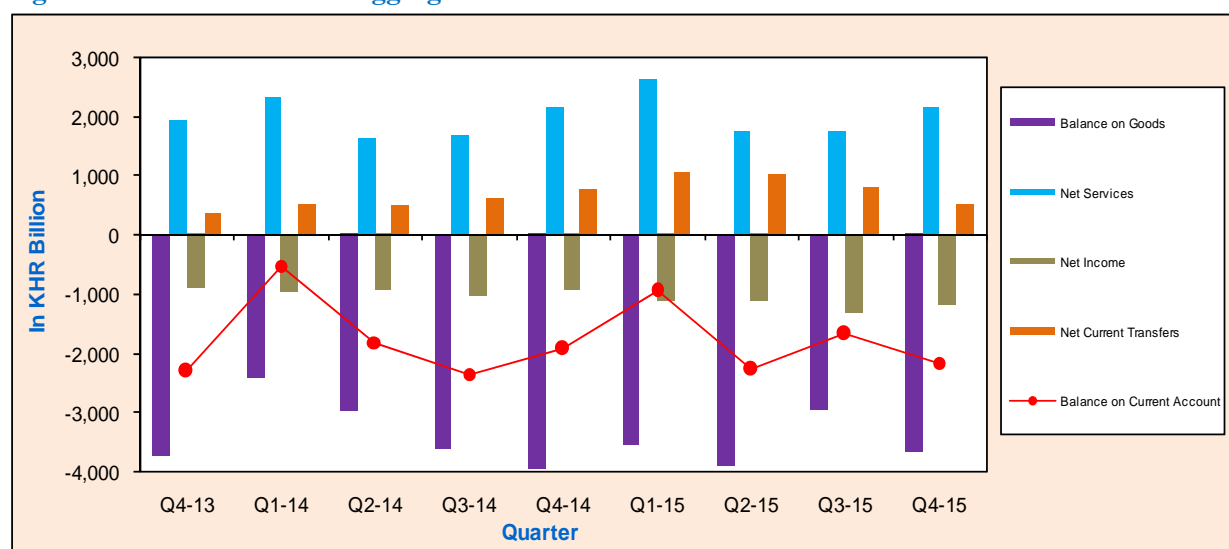
KEY AGGREGATES

KHR Billion	Q3-14	Q4-14	Q1-15	Q2-15	Q3-15	Q4-15	% Change Q4-15/Q3-15	% Change Q4-15/Q4-14
CURRENT ACCOUNT								
Balance on Goods	-3,624	-3,948	-3,548	-3,909	-2,946	-3,667	24.47	-7.12
Net Services	1,682	2,157	2,623	1,744	1,747	2,144	22.76	-0.60
Net Income	-1,018	-921	-1,106	-1,131	-1,296	-1,176	-9.22	27.75
Net Current Transfers	602	776	1,068	1,031	811	530	-34.66	-31.77
Balance on Current Account	-2,359	-1,935	-962	-2,266	-1,684	-2,169	28.80	12.09
CAPITAL AND FINANCIAL ACCOUNTS								
Balance on Capital Account	282	283	174	174	176	174.0	-1.0	-38.4
Balance on Financial Account	2,238	1,764	848	2,297	1,528	1,947.8	27.5	10.4
INTERNATIONAL INVESTMENT POSITION								
Net International Investment Position	-22,901	-24,745	-27,080	-28,600	-30,551	-33,348.8	9.2	34.8

KEY POINTS

Cambodia's current account balance deficit was KHR 2,169 billion in the fourth quarter of 2015, equivalent to 11.5% of gross domestic products (GDP) at the current price. Current account deficit increased by KHR 485 billion on the previous quarter due to an increase of 24.5% in the deficits of balance on goods and a decrease of 34.7% in the surplus of net current transfers. However, this deficit was partly offset by an increase of 22.8% in the surplus of net services and a decrease of 9.2% in net income.

Figure 1: Current Account Aggregates



Capital account was a surplus of KHR 174 billion in the fourth quarter of 2015, decreased by KHR 2 billion (1%) over the previous quarter and decreased by 38.4% over the fourth quarter of 2014. Financial account balance showed a net inflow of KHR 1,948 billion, as a result of the increases in the net inflow of portfolio investment and other investment.

International investment position recorded a net foreign liability of KHR 33,349 billion at the end of the fourth quarter of 2015, an increase of 9.2% on net foreign liabilities over the end of the third quarter of 2015 and an increase of 34.8% on net foreign liabilities at the end of the fourth quarter of 2014.

ANALYSIS OF ESTIMATES

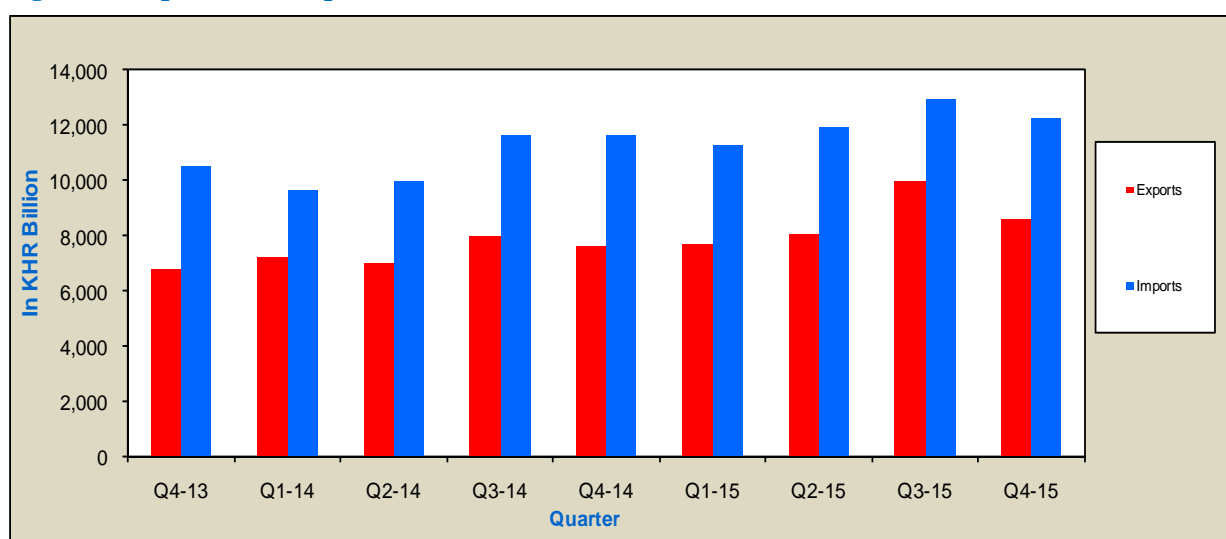
CURRENT ACCOUNT

Current account deficit was KHR 2,169 billion in the fourth quarter of 2015, an increase of KHR 485 billion (28.8%) over the previous quarter. The increase in the current account balance deficit was primarily contributed by an increase in deficit of balance on goods (24.5%), and a decrease of 34.7% in the surplus of net current transfers.

GOODS

Balance on goods illustrated a deficit of KHR 3,667 billion, a rise of KHR 721 billion (24.5%) over the previous quarter but declined by KHR 281 billion (7.1%) compared with the fourth quarter of 2014.

Figure 2: Exports and Imports



Exports (f.o.b.) declined by KHR 1,430 billion (14.3%), down from KHR 10,011 billion in the third quarter of 2015 to KHR 8,580 billion in the fourth quarter of 2015. The decrease in exports was mainly due to a decrease in exports under Generalized System of Preferences (GSP) of KHR 1,403 billion (15.3%).

Imports (f.o.b.) depicted a decline of KHR 709 billion (5.5%) from KHR 12,956 billion in the third quarter of 2015 to KHR 12,247 billion in the fourth quarter of 2015. This decline was a result of the falls in imports of garment material, fuel lubricants and related materials, and construction materials by KHR 470 billion, KHR 105 billion, and KHR 174 billion, respectively. However, the imports of machinery and transportation equipment and fertilizer increased by KHR 215 billion (23.5%) and KHR 66 billion (33.1%), respectively. Comparing to the same quarter last year, the imports recorded an increase of KHR 634 billion (5.5%) from KHR 11,613 billion.

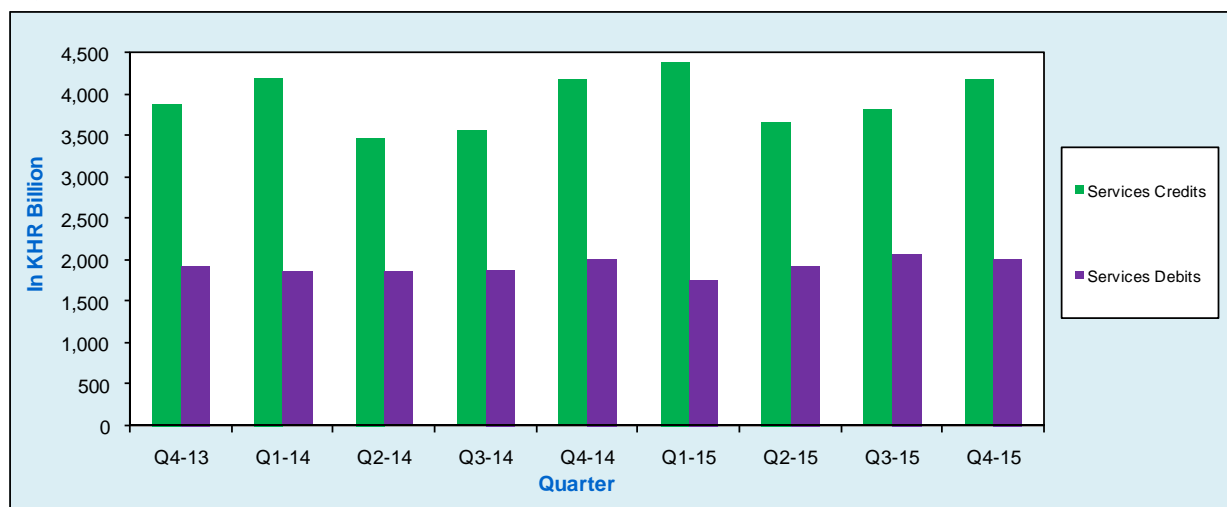
SERVICES

Net services surplus was KHR 2,144 billion in the fourth quarter of 2015, a rise of KHR 397 billion (22.8%) from the previous quarter of KHR 1,747 billion. The increase in net services surplus was contributed by an increase in net surplus of travel service of KHR 457 billion (13.3%).

Services credits increased by KHR 341 billion (8.9%), from KHR 3,821 billion in the previous quarter to KHR 4,162 billion in the fourth quarter of 2015. The main drivers to this increase were due to the increases in travel service of KHR 407 billion (13.8%) and transport services of KHR 59 billion (15%).

Services debits narrowed from KHR 2,074 billion in the third quarter of 2015 to KHR 2,018 billion in the latest quarter. The decrease of KHR 56 billion was a consequence of the decreases in other services of KHR 81 billion (14.7%) and transport services of KHR 24 billion (2.4%) but it was partly offset by an increase in travel services of KHR 50 billion (10%).

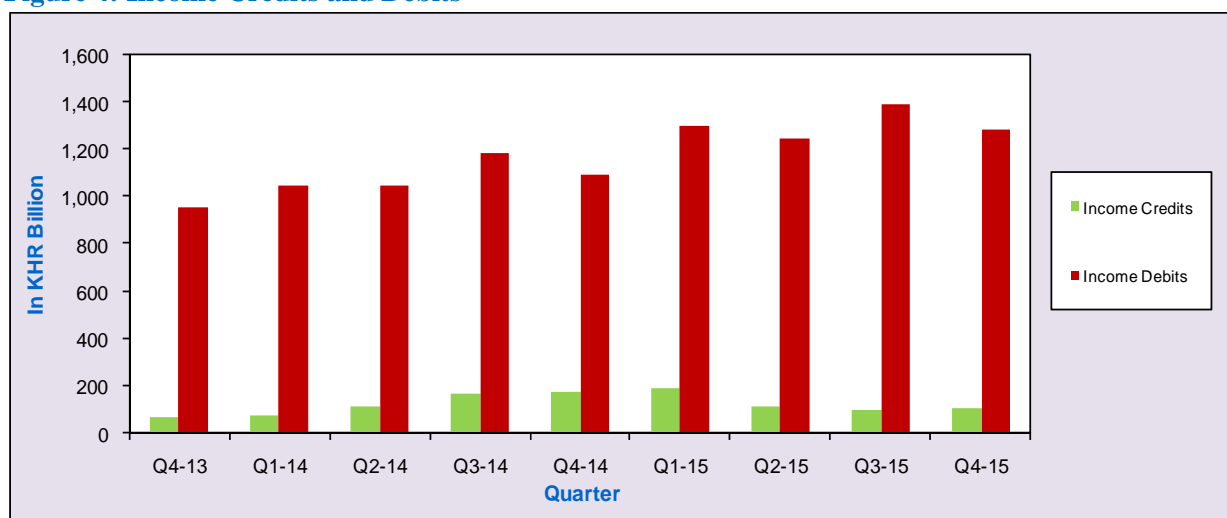
Figure 3: Services Credits and Debits



INCOME

Net income deficit fell by KHR 119 billion (9.2%) from KHR 1,296 billion in the third quarter to KHR 1,176 billion in the fourth quarter of 2015. This decrease was primarily due to a decrease in income (debits) of KHR 110 billion (7.9%). Compared with the fourth quarter of 2014, this account showed an increase deficit of KHR 255 billion (27.7%).

Figure 4: Income Credits and Debits



Income credits rose slightly by KHR 9 billion (9.8%) from KHR 100 billion in the third quarter to KHR 109 billion in the fourth quarter of 2015. This increase was mainly attributed by an increase in investment income of KHR 10 billion (10.9%).

Income debits indicated a decrease from KHR 1,395 billion in the third quarter to KHR 1,286 billion in the fourth quarter of 2015. The decrease of KHR 110 billion (7.9%) was a result of decreases in direct investment income, and other investment income of KHR 65 billion (5.4%) and KHR 44 billion (59.4%), respectively.

CURRENT TRANSFERS

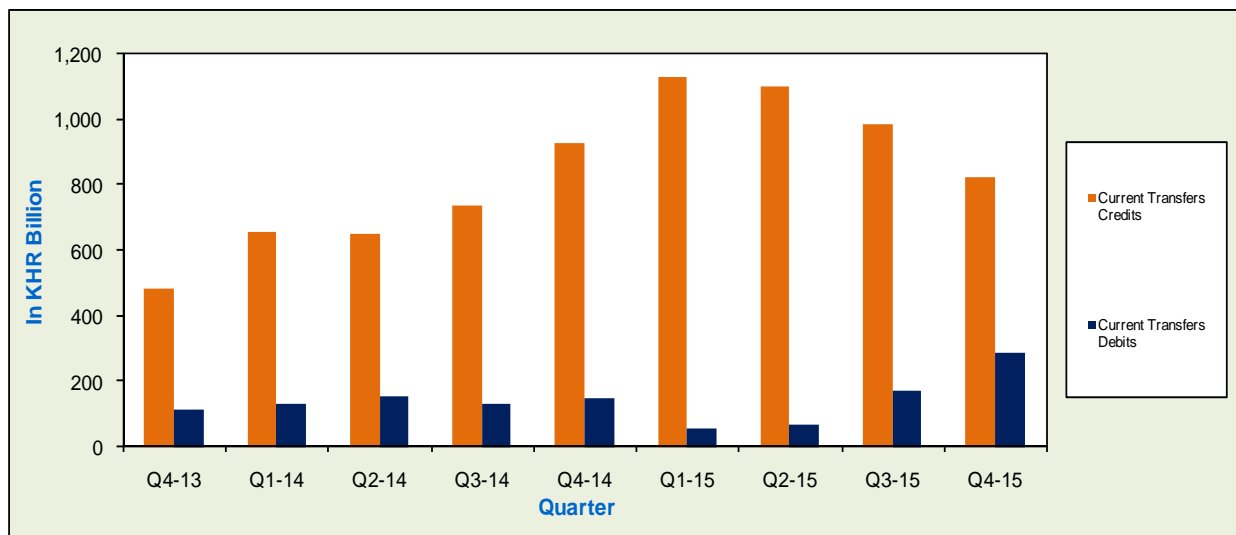
Surplus of net current transfers narrowed from KHR 811 billion in the previous quarter to KHR 530 billion in the fourth quarter of 2015. The decrease of KHR 281 billion (34.7%) were

primarily resulted from a decrease in current transfer credits of 16.5% and an increase in current transfer debits of 70.1%.

Current transfers credits recorded KHR 819 billion in the fourth quarter of 2015, decreased by KHR 162 billion (16.5%) over the previous quarter as a result of a drop of KHR 155 billion (39.3%) in workers' remittances and a decline of KHR 3 billion (0.9%) in general government.

Current transfers debits went up by KHR 119 billion (70.1%), a rise from KHR 170 billion in the previous quarter to KHR 290 billion in the latest quarter. The increase was mainly resulted from an increase in workers' remittances of other sector of KHR 121 billion (37.8%).

Figure 5: Current Transfers Credits and Debits

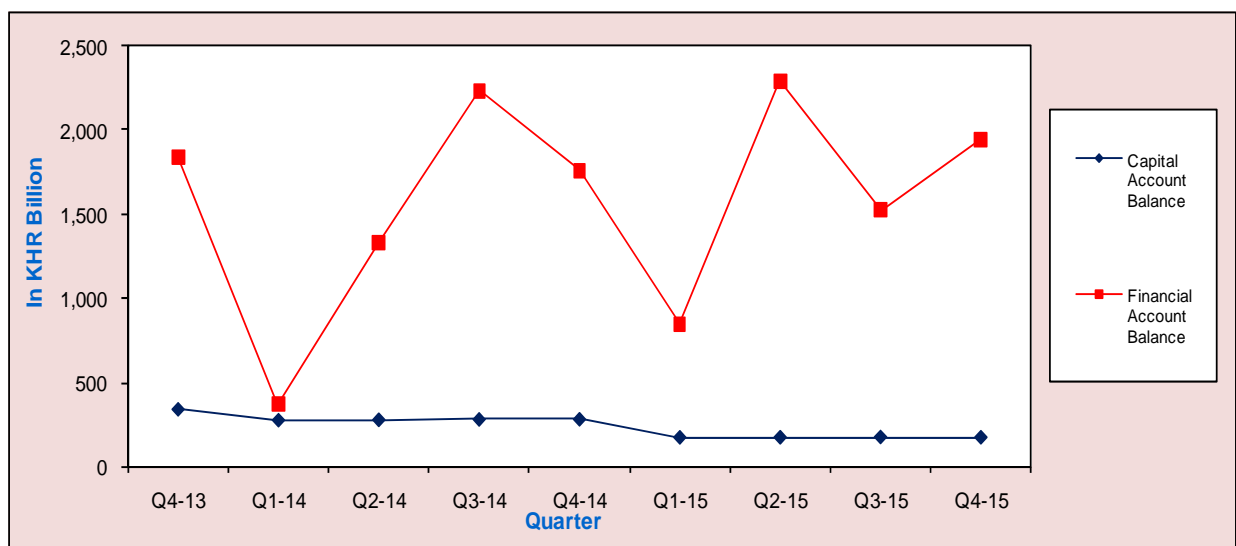


CAPITAL AND FINANCIAL ACCOUNTS

CAPITAL ACCOUNT

Capital account declined by KHR 2 billion in the fourth quarter of 2015 from KHR 176 billion to KHR 174 billion. Comparing with the fourth quarter of 2014, the surplus decreased by KHR 109 billion (38.4%).

Figure 6: Capital and Financial Accounts

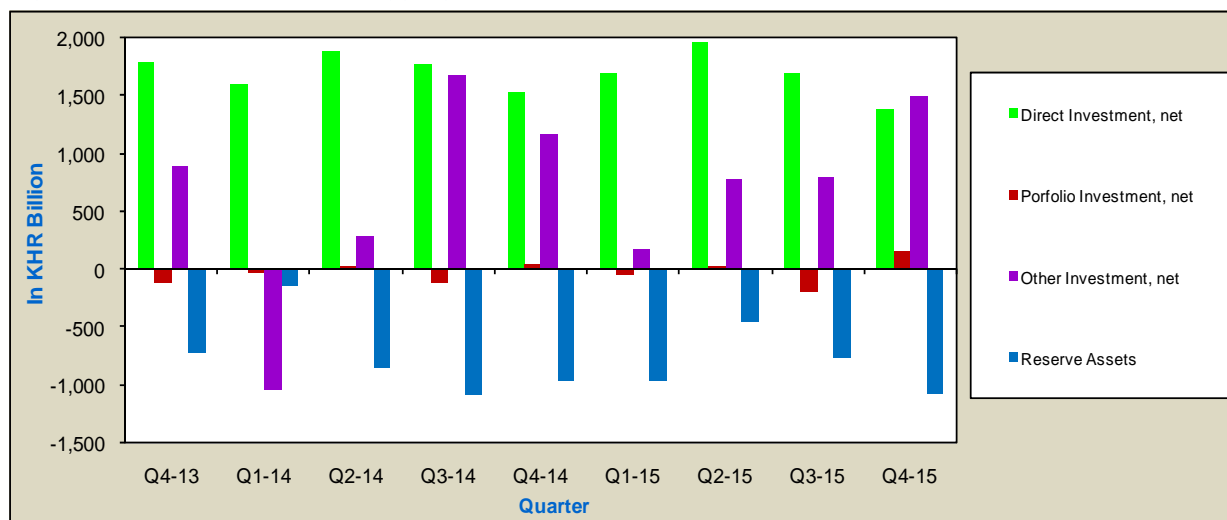


FINANCIAL ACCOUNT

Financial account recorded a net inflow of KHR 1,948 billion in the fourth quarter of 2015, an increase of KHR 420 billion (27.5%) from the net inflow of KHR 1,528 billion in the previous quarter. The increase in the net inflows of other investment and the decrease in portfolio investment abroad played the significant roles to this increase. Compared with the fourth quarter of 2014, this account recorded an increase in the net inflows of KHR 184 billion (10.4%).

Net inflow of direct investment was KHR 1,382 billion, a decrease of KHR 314 billion (18.5%) from KHR 1,696 billion in the previous quarter. Direct investment in Cambodia declined by KHR 354 billion (20%) and KHR 136 billion (8.8%) over the previous period and the fourth quarter of 2014, respectively.

Figure 7: Financial Account Aggregates



Portfolio investment switched from a net outflow of KHR194 billion in the previous quarter to a net inflow of KHR 154 billion in the fourth quarter of 2015. In the fourth quarter of 2014 there was the net inflow of KHR 36 billion.

Other investment showed a net inflow of KHR 1,492 billion in the fourth quarter of 2015, an increase of KHR 696 billion (87.5%) from the net inflow of KHR 796 billion in the previous quarter. Other investment increased by KHR 329 billion over the same quarter last year.

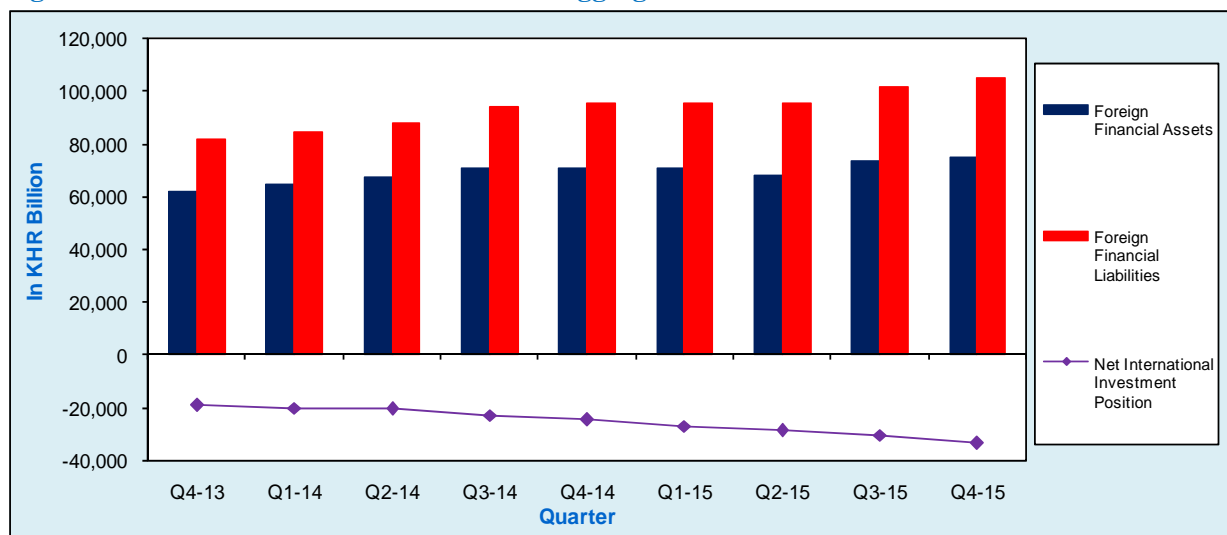
Reserve assets indicated a net outflow of KHR 1,081 billion in the fourth quarter of 2015, an increase of KHR 310 billion (40.2%) over the net outflow in the previous quarter of KHR 771 billion. Compared with the same quarter of 2014, this account showed a net outflow of KHR 124 billion (13%).

INTERNATIONAL INVESTMENT POSITION

At the end of the fourth quarter of 2015, the Cambodia's international investment position recorded net external liabilities of KHR 33,349 billion, compared with the net external liabilities of KHR 30,551 billion at the end of the previous quarter.

The Cambodia's external assets was KHR 74,595 billion at the end of the fourth quarter of 2015, an increase of KHR 195 billion (0.3%) from the level of KHR 74,400 billion at the end of the third quarter of 2015. The increase of reserve asset of KHR 584 billion (3%) was the key contributor to this increase.

Figure 8: International Investment Position Aggregates



Cambodia's external liabilities was a level of KHR 107,944 billion at the end of fourth quarter of 2015, rose by KHR 2,993 billion (2.9%) from external liabilities of KHR 104,95 billion at the end of the third quarter of 2015. The increase in the Cambodia's external liabilities was primarily due to the increases in direct investment in Cambodia and other investment of KHR 1,169 billion (2%) and KHR 1,824 billion (3.9%), respectively.



CAMBODIA'S BALANCE OF PAYMENTS (In KHR Billion)

FOURTH QUARTER 2015

Current Price Estimates	Q4-13	Q1-14	Q2-14	Q3-14	Q4-14	Q1-15	Q2-15	Q3-15	Q4-15	Percentage Change	
										Q4-15/Q3-15	Q4-15/Q4-14
Current Account											
Goods											
Exports f.o.b.	6,836	7,241	7,011	7,995	7,665	7,726	8,020	10,011	8,580	-14.3	11.9
Imports f.o.b.	-10,571	-9,640	-10,000	-11,620	-11,613	-11,274	-11,929	-12,956	-12,247	-5.5	5.5
Balance on Goods	-3,736	-2,400	-2,988	-3,624	-3,948	-3,548	-3,909	-2,946	-3,667	24.5	-7.1
Services											
Credits	3,877	4,187	3,474	3,559	4,163	4,388	3,671	3,821	4,162	8.9	0.0
Debits	-1,929	-1,855	-1,866	-1,877	-2,006	-1,764	-1,928	-2,074	-2,018	-2.7	0.6
Net Services	1,948	2,332	1,608	1,682	2,157	2,623	1,744	1,747	2,144	22.8	-0.6
Income											
Credits	70	75	113	171	177	193	116	100	109	9.8	-38.1
Debits	-954	-1,051	-1,046	-1,189	-1,097	-1,299	-1,247	-1,395	-1,286	-7.9	17.2
Net Income	-884	-976	-933	-1,018	-921	-1,106	-1,131	-1,296	-1,176	-9.2	27.7
Current Transfers											
Credits	480	657	651	736	924	1,128	1,099	981	819	-16.5	-11.3
Debits	-115	-135	-157	-134	-147	-60	-68	-170	-290	70.1	96.5
Net Current Transfers	365	522	495	602	776	1,068	1,031	811	530	-34.7	-31.8
Current Account Balance	-2,306	-522	-1,818	-2,359	-1,935	-962	-2,266	-1,684	-2,169	28.8	12.1
Capital Account											
Credits	343	277	279	282	283	174	174	176	174	-1.0	-38.4
Debits	n.a	n.a	n.a	n.a	n.a	n.a	n.a	n.a	n.a	--	--
Capital Account Balance	343	277	279	282	283	174	174	176	174	-1.0	-38.4
Financial Account											
Direct Investment, net	1,782	1,600	1,875	1,774	1,521	1,683	1,952	1,696	1,382	-18.5	-9.1
Portfolio Investment, net	-111	-35	22	-114	36	-47	25	-194	154	--	--
Other Investment, net	891	-1,043	288	1,671	1,164	167	771	796	1,492	87.5	28.2
Reserve Assets*	-721	-155	-851	-1,094	-957	-956	-452	-771	-1,081	40.2	13.0
Financial Account Balance	1,841	367	1,334	2,238	1,764	848	2,297	1,528	1,948	27.5	10.4
Net Errors and Omissions	123	-122	205	-161	-112	-59	-205	-19	47	--	--
Net International Investment Position	-19,269	-20,157	-20,389	-22,901	-24,745	-27,080	-28,600	-30,551	-33,349	9.2	34.8

*Includes Monetary Gold and Special Drawing Rights

Table 1: Balance of Payments Summary (In KHR Billion)

Main Components	Q4-13	2013	Q1-14	Q2-14	Q3-14	Q4-14	2014	Q1-15	Q2-15	Q3-15	Q4-15
Current Account											
Goods											
Exports f.o.b.	6,836	26,309	7,241	7,011	7,995	7,665	29,913	7,726	8,020	10,011	8,580
Imports f.o.b.	-10,571	-39,256	-9,640	-10,000	-11,620	-11,613	-42,873	-11,274	-11,929	-12,956	-12,247
Balance on Goods	-3,736	-12,947	-2,400	-2,988	-3,624	-3,948	-12,960	-3,548	-3,909	-2,946	-3,667
Services											
Credits	3,877	14,064	4,187	3,474	3,559	4,163	15,384	4,388	3,671	3,821	4,162
Debits	-1,929	-7,099	-1,855	-1,866	-1,877	-2,006	-7,605	-1,764	-1,928	-2,074	-2,018
Net Services	1,948	6,965	2,332	1,608	1,682	2,157	7,779	2,623	1,744	1,747	2,144
Balance on Goods and Services	-1,788	-5,982	-68	-1,380	-1,942	-1,791	-5,181	-924	-2,166	-1,199	-1,523
Income											
Credits	70	285	75	113	171	177	535	193	116	100	109
Debits	-954	-3,806	-1,051	-1,046	-1,189	-1,097	-4,384	-1,299	-1,247	-1,395	-1,286
Net Income	-884	-3,521	-976	-933	-1,018	-921	-3,849	-1,106	-1,131	-1,296	-1,176
Current Transfers											
Credits	480	2,024	657	651	736	924	2,968	1,128	1,099	981	819
Debits	-115	-493	-135	-157	-134	-147	-573	-60	-68	-170	-290
Net Current Transfers	365	1,531	522	495	602	776	2,395	1,068	1,031	811	530
Balance on Current Account	-2,306	-7,972	-522	-1,818	-2,359	-1,935	-6,634	-962	-2,266	-1,684	-2,169
Capital Account											
Capital Transfers											
Credits	343	1,377	277	279	282	283	1,121	174	174	176	174
Debits	n.a	n.a	n.a	n.a	n.a	n.a	n.a	n.a	n.a	n.a	n.a
Net capital transfers	343	1,377	277	279	282	283	1,121	174	174	176	174
Balance on Capital Account	343	1,377	277	279	282	283	1,121	174	174	176	174
Financial Account											
Direct Investment											
Abroad	-59	-186	-47	-49	-46	-33	-175	-59	-23	-76	-35
In Cambodia	1,841	7,541	1,647	1,924	1,820	1,554	6,945	1,742	1,976	1,772	1,418
Portfolio Investment	-111	-75	-35	22	-114	36	-91	-47	25	-194	154
Assets	-111	-75	-35	22	-114	36	-91	-47	25	-194	154
Liabilities	n.a	n.a	n.a	n.a	n.a	n.a	n.a	n.a	n.a	n.a	n.a
Other Investment	891	814	-1,043	288	1,671	1,164	2,080	167	771	796	1,492
Assets	-1,711	-4,344	-2,019	-638	-1,358	953	-3,063	112	-2,033	-1,466	-569
Liabilities	2,602	5,158	977	926	3,030	211	5,143	55	2,804	2,262	2,061
Reserve Assets	-721	-1,447	-155	-851	-1,094	-957	-3,057	-956	-452	-771	-1,081
Balance on Financial Account	1,841	6,646	367	1,334	2,238	1,764	5,703	848	2,297	1,528	1,948
Net Errors and Omissions	123	-51	-122	205	-161	-112	-189	-59	-205	-19	47
<i>Exchange Rate (KHR/USD)</i>	<i>4,020</i>	<i>4,027</i>	<i>3,994</i>	<i>4,026</i>	<i>4,060</i>	<i>4,070</i>	<i>4,038</i>	<i>4,043</i>	<i>4,056</i>	<i>4,092</i>	<i>4,051</i>

Table 2: Balance of Payments-Goods Account (In KHR Billion)

Goods Account	Q4-13	2013	Q1-14	Q2-14	Q3-14	Q4-14	2014	Q1-15	Q2-15	Q3-15	Q4-15
Exports f.o.b.											
General merchandises	6,799	26,167	7,198	6,976	7,961	7,626	29,761	7,684	7,985	9,974	8,541
Goods for processing	n.a	n.a	n.a	n.a	n.a	n.a	n.a	n.a	n.a	n.a	n.a
Repairs on goods	n.a	n.a	n.a	n.a	n.a	n.a	n.a	n.a	n.a	n.a	n.a
Goods procured in ports by carriers	37	142	42	35	35	39	152	42	35	36	40
Non-monetary gold	--	--	--	--	--	--	--	--	--	--	--
Total exports f.o.b.*	6,836	26,309	7,241	7,011	7,995	7,665	29,913	7,726	8,020	10,011	8,580
Of which:											
GSP exports	5,992	23,590	6,371	6,140	7,182	6,763	26,440	6,848	7,311	9,184	7,781
Rubber and rubber products	205	701	127	160	98	192	577	168	162	169	163
Fishery products	2	9	2	1	1	1	5	1	1	0	1
Wood and wood products	132	312	221	182	57	30	490	44	24	19	47
Miscellaneous	506	1,696	521	528	658	678	2,401	665	522	638	589
Imports f.o.b.											
General merchandises	10,198	38,732	9,491	9,865	10,479	10,621	40,456	10,176	11,548	12,241	11,657
Goods for processing	n.a	n.a	n.a	n.a	n.a	n.a	n.a	n.a	n.a	n.a	n.a
Repairs on goods	n.a	n.a	n.a	n.a	n.a	n.a	n.a	n.a	n.a	n.a	n.a
Goods procured in ports by carriers	54	200	61	49	51	55	216	62	51	54	59
Non-monetary gold	319	324	88	86	1,090	936	2,200	1,036	330	662	531
Total imports f.o.b.*	10,571	39,256	9,640	10,000	11,620	11,613	42,873	11,274	11,929	12,956	12,247
Of which:											
Garments materials	2,480	10,016	2,332	2,705	2,612	2,732	10,382	2,489	3,309	3,325	2,855
Fuels, lubricants and related materials	1,172	4,907	1,016	1,151	1,239	1,217	4,623	1,182	1,304	1,448	1,343
Machinery and transport equipment	613	2,289	650	653	717	828	2,849	819	925	917	1,132
Construction materials	408	1,675	540	484	515	489	2,028	512	649	731	557
Alcoholic beverage and tobacco	187	662	189	223	254	242	908	264	244	270	266
Food	181	514	205	155	144	161	665	175	220	216	220
Fertilizers	132	466	149	160	203	170	682	76	221	200	265
Electronic products	19	71	31	54	38	34	157	27	38	38	46
Non alcoholic beverages	41	136	42	51	44	66	204	85	114	100	110
Miscellaneous	5,338	18,521	4,484	4,364	5,854	5,672	20,374	5,644	4,906	5,711	5,454
Balance on Goods	-3,736	-12,947	-2,400	-2,988	-3,624	-3,948	-12,960	-3,548	-3,909	-2,946	-3,667
*Includes coverage adjustment.											
Exchange Rate (KHR/USD)	4,020	4,027	3,994	4,026	4,060	4,070	4,038	4,043	4,056	4,092	4,051

Table 3: Balance of Payments_Services Account (In KHR Billion)

Services Account	Q4-13	2013	Q1-14	Q2-14	Q3-14	Q4-14	2014	Q1-15	Q2-15	Q3-15	Q4-15
Services Credits	3,877	14,064	4,187	3,474	3,559	4,163	15,384	4,388	3,671	3,821	4,162
Transportation	380	1,383	457	338	372	416	1,583	482	373	395	454
Air transport	339	1,227	403	282	311	368	1,365	421	313	344	396
Freight	7	31	10	8	7	6	31	8	8	10	8
Passenger	261	929	312	209	236	287	1,045	330	238	262	310
Other	72	267	81	65	68	74	288	83	68	72	79
Sea transport	35	130	41	42	37	41	161	50	52	41	48
Freight	2	6	2	2	1	1	7	2	1	1	2
Passenger	4	6	0	0	1	0	2	0	0	--	0
Other	29	119	38	40	34	40	153	48	50	40	46
Other	6	27	12	14	24	7	57	10	8	9	9
Freight	3	11	5	5	6	7	24	8	8	8	9
Passenger	2	10	7	7	18	0	32	2	-	0	0
Other	1	5	0	1	0	0	1	0	0	1	0
Travel	2,971	10,710	3,222	2,567	2,790	3,344	11,923	3,492	2,954	2,940	3,347
Other services	526	1,971	509	569	397	402	1,878	414	345	486	361
Communications	47	233	55	62	74	95	287	90	90	85	78
Construction	8	62	15	10	10	6	41	9	10	13	8
Insurance	5	3	0	1	0	0	2	1	0	0	0
Financial	71	79	21	59	8	13	101	34	40	54	9
Computer and information	0	0	5	3	3	2	13	2	1	2	3
Royalties and license fees	3	10	3	2	3	2	11	0	0	2	0
Other business	231	1,011	313	333	204	165	1,015	129	49	119	92
Personal, cultural and recreational	3	12	4	4	4	4	15	1	0	-	1
Government, n.i.e.	157	562	93	95	90	115	393	148	153	211	171
Services Debits	1,929	7,099	1,855	1,866	1,877	2,006	7,605	1,764	1,928	2,074	2,018
Transportation	1,034	3,855	1,057	850	883	928	3,717	910	968	1,018	994
Air transport	184	664	211	156	170	199	736	225	175	189	214
Freight	17	65	15	18	18	19	69	19	22	22	20
Passenger	120	428	144	96	109	133	482	152	110	121	143
Other	46	172	52	42	44	47	185	53	43	46	51
Sea transport	831	3,130	838	660	698	707	2,903	676	772	819	768
Freight	829	3,125	834	660	697	706	2,897	675	772	819	768
Passenger	2	4	3	0	0	1	5	0	0	0	0
Other	0	1	0	0	0	0	1	0	0	0	0
Other	19	61	8	33	15	21	78	9	21	10	12
Freight	12	28	5	25	10	17	56	8	19	10	6
Passenger	7	28	3	9	4	4	20	1	0	1	2
Other	0	5	0	0	1	0	1	1	1	0	4
Travel	377	1,429	344	410	435	432	1,622	425	520	500	550
Other services	518	1,815	454	606	559	647	2,266	430	439	555	474
Communications	48	189	72	57	83	113	324	59	58	65	63
Construction	158	580	130	136	120	132	517	79	81	99	86
Insurance	107	404	105	110	110	131	455	109	119	138	118
Financial	57	118	17	10	6	1	35	6	2	3	2
Computer and information	9	19	9	10	28	110	157	64	66	104	63
Royalties and license fees	13	48	12	33	22	16	83	11	11	14	13
Other business	85	319	77	221	149	105	552	72	73	96	89
Personal, cultural and recreational	6	24	6	6	6	6	25	3	2	2	2
Government, n.i.e.	35	115	26	25	35	32	119	28	28	33	37
Net Services	1,948	6,965	2,332	1,608	1,682	2,157	7,779	2,623	1,744	1,747	2,144
Exchange Rate (KHR/USD)	4,020	4,027	3,994	4,026	4,060	4,070	4,038	4,043	4,056	4,092	4,051

Table 4: Balance of Payments - Income Account (In KHR Billion)

Income Account	Q4-13	2013	Q1-14	Q2-14	Q3-14	Q4-14	2014	Q1-15	Q2-15	Q3-15	Q4-15
Income Credits	70	285	75	113	171	177	535	193	116	100	109
Compensation of employees	9	29	9	9	13	13	45	9	9	9	9
Investment income	61	256	66	104	157	163	490	184	107	90	100
Direct investment	9	35	9	10	10	10	39	2	3	2	2
Income on equity	9	35	9	10	10	10	39	2	3	2	2
Dividends and distributed profits	9	35	9	10	10	10	39	2	3	2	2
Reinvested earnings	-	-	-	-	-	-	-	-	-	-	-
Income on debt	-	-	-	-	-	-	-	-	-	-	-
Portfolio investment	10	40	10	10	11	11	42	0	-	0	-
Income on equity	10	40	10	10	11	11	42	0	-	0	-
Income on debt	-	-	-	-	-	-	-	-	-	-	-
Other investment	42	182	46	84	137	142	409	182	104	88	98
Income Debits	954	3,806	1,051	1,046	1,189	1,097	4,384	1,299	1,247	1,395	1,286
Compensation of employees	67	268	82	82	84	83	331	116	116	115	114
Investment income	887	3,538	969	964	1,105	1,015	4,053	1,183	1,131	1,280	1,171
Direct investment	830	3,283	897	936	1,007	963	3,802	1,102	1,104	1,206	1,141
Income on equity	816	3,228	883	922	993	949	3,748	1,088	1,090	1,193	1,128
Dividends and distributed profits	595	2,366	620	629	666	691	2,606	704	718	784	754
Reinvested earnings	221	863	263	294	327	258	1,142	384	372	409	374
Income on debt	14	55	14	14	14	14	55	14	14	14	14
Portfolio investment	n.a	n.a	n.a	n.a	n.a	n.a	n.a	n.a	n.a	n.a	n.a
Income on equity	n.a	n.a	n.a	n.a	n.a	n.a	n.a	n.a	n.a	n.a	n.a
Income on debt	n.a	n.a	n.a	n.a	n.a	n.a	n.a	n.a	n.a	n.a	n.a
Other investment	57	255	72	28	98	52	250	82	27	74	30
Net Income	-884	-3,521	-976	-933	-1,018	-921	-3,849	-1,106	-1,131	-1,296	-1,176
Exchange Rate (KHR/USD)	4020	4027	3994	4026	4,060	4,070	4,038	4,043	4,056	4,092	4,051

Table 5: Balance of Payments_ Current Transfers Account (In KHR Billion)

Current Transfers Account	Q4-13	2013	Q1-14	Q2-14	Q3-14	Q4-14	2014	Q1-15	Q2-15	Q3-15	Q4-15
Current Transfers Credits	480	2,024	657	651	736	924	2,968	1,128	1,099	981	819
General government	287	1,187	392	318	309	310	1,329	431	343	333	330
Other sectors	193	837	264	334	427	614	1,639	697	756	648	489
Workers' remittances	155	680	224	293	388	574	1,479	448	506	393	239
Other	38	157	40	41	39	39	159	248	249	254	251
Current Transfers Debits	115	493	135	157	134	147	573	60	68	170	290
General government	2	14	4	10	2	3	19	4	7	3	6
Other sectors	113	479	131	146	132	145	554	55	61	167	284
Workers' remittances	113	461	131	146	131	144	553	55	57	163	284
Other	0	18	0	0	0	0	1	0	4	4	0
Net Current Transfers	365	1,531	522	495	602	776	2,395	1,068	1,031	811	530
Exchange Rate (KHR/USD)	4,020	4,027	3,994	4,026	4,060	4,070	4,038	4,043	4,056	4,092	4,051

Table 6: Balance of Payments - Capital Account (In KHR Billion)

Capital Account	Q4-13	2013	Q1-14	Q2-14	Q3-14	Q4-14	2014	Q1-15	Q2-15	Q3-15	Q4-15
Capital Transfers Credits	343	1,377	277	279	282	283	1,121	174	174	176	174
General government	343	1,377	277	279	282	283	1,121	174	174	176	174
Debt forgiveness	n.a	4	n.a	n.a	n.a	n.a	n.a	n.a	n.a	n.a	n.a
Other	343	1,373	277	279	282	283	1,121	174	174	176	174
Other sectors	n.a	n.a	n.a	n.a	n.a	n.a	n.a	n.a	n.a	n.a	n.a
Migrants' transfers	n.a	n.a	n.a	n.a	n.a	n.a	n.a	n.a	n.a	n.a	n.a
Debt forgiveness	n.a	n.a	n.a	n.a	n.a	n.a	n.a	n.a	n.a	n.a	n.a
Other	n.a	n.a	n.a	n.a	n.a	n.a	n.a	n.a	n.a	n.a	n.a
Capital Transfers Debits	n.a	n.a	n.a	n.a	n.a	n.a	n.a	n.a	n.a	n.a	n.a
General government	n.a	n.a	n.a	n.a	n.a	n.a	n.a	n.a	n.a	n.a	n.a
Debt forgiveness	n.a	n.a	n.a	n.a	n.a	n.a	n.a	n.a	n.a	n.a	n.a
Other	n.a	n.a	n.a	n.a	n.a	n.a	n.a	n.a	n.a	n.a	n.a
Other sectors	n.a	n.a	n.a	n.a	n.a	n.a	n.a	n.a	n.a	n.a	n.a
Migrants' transfers	n.a	n.a	n.a	n.a	n.a	n.a	n.a	n.a	n.a	n.a	n.a
Debt forgiveness	n.a	n.a	n.a	n.a	n.a	n.a	n.a	n.a	n.a	n.a	n.a
Other	n.a	n.a	n.a	n.a	n.a	n.a	n.a	n.a	n.a	n.a	n.a
Net Capital Transfers	343	1,377	277	279	282	283	1,121	174	174	176	174
Acquisition and disposal of non-produced, non-financial assets	n.a	n.a	n.a	n.a	n.a	n.a	n.a	n.a	n.a	n.a	n.a
Credits	n.a	n.a	n.a	n.a	n.a	n.a	n.a	n.a	n.a	n.a	n.a
Debits	n.a	n.a	n.a	n.a	n.a	n.a	n.a	n.a	n.a	n.a	n.a
Balance	n.a	n.a	n.a	n.a	n.a	n.a	n.a	n.a	n.a	n.a	n.a
Balance on Capital Account	343	1,377	277	279	282	283	1,121	174	174	176	174

Exchange Rate (KHR/USD)

4,020 4,027 3,994 4,026 4,060 4,070 4,038 4,043 4,056 4,092 4,051

Table 7: Balance of Payments - Financial Account (In KHR Billion)

Financial Account	Q4-13	2013	Q1-14	Q2-14	Q3-14	Q4-14	2014	Q1-15	Q2-15	Q3-15	Q4-15
Foreign Financial Assets	-2,602	-6,053	-2,257	-1,516	-2,612	-1	-6,386	-949	-2,483	-2,506	-1,531
Of which:											
Equity	-79	-253	-64	-66	-62	-47	-239	-76	-23	-96	-39
Debt	-2,523	-5,800	-2,193	-1,450	-2,550	46	-6,147	-873	-2,459	-2,410	-1,493
Other instruments *	0	0	0	0	0	0	0	0	0	0	0
Direct investment abroad	-59	-186	-47	-49	-46	-33	-175	-59	-23	-76	-35
Equity	-59	-186	-47	-49	-46	-33	-175	-59	-23	-76	-35
Reinvested earnings	n.a	n.a	n.a	n.a	n.a	n.a	n.a	n.a	n.a	n.a	n.a
Other direct investment	n.a	n.a	n.a	n.a	n.a	n.a	n.a	n.a	n.a	n.a	n.a
Portfolio investment	-111	-75	-35	22	-114	36	-91	-47	25	-194	154
Equity securities	-20	-66	-17	-17	-17	-14	-65	-17	0	-20	-3
Debt securities	-91	-9	-19	39	-97	50	-26	-30	25	-173	158
Other investment	-1,711	-4,344	-2,019	-638	-1,358	953	-3,063	112	-2,033	-1,466	-569
Trade credits	511	-972	-445	281	-926	356	-734	-110	-276	-1,918	1,333
Loans	n.a	n.a	n.a	n.a	n.a	n.a	n.a	n.a	n.a	n.a	n.a
Currency and deposits	-1,741	-2,759	-575	-1,988	116	323	-2,125	-763	-1,685	625	-1,648
Other assets	-482	-613	-1,000	1,069	-548	274	-205	986	-72	-173	-254
Reserve Assets	-721	-1,447	-155	-851	-1,094	-957	-3,057	-956	-452	-771	-1,081
Monetary gold	n.a	n.a	n.a	n.a	n.a	n.a	n.a	n.a	n.a	n.a	n.a
Special drawing rights	0	0	0	0	0	0	0	0	0	0	0
Reserve position in the IMF	n.a	n.a	n.a	n.a	n.a	n.a	n.a	n.a	n.a	n.a	n.a
Foreign exchange	-721	-1,447	-155	-851	-1,094	-957	-3,057	-956	-452	-771	-1,081
Other claims	n.a	n.a	n.a	n.a	n.a	n.a	n.a	n.a	n.a	n.a	n.a
Foreign Financial Liabilities	4,443	12,699	2,624	2,850	4,849	1,765	12,088	1,797	4,779	4,033	3,479
Of which:											
Equity	1,841	7,541	1,647	1,924	1,820	1,554	6,945	1,742	1,976	1,772	1,418
Debt	2,602	5,158	977	926	3,030	211	5,143	55	2,804	2,262	2,061
Other instruments *	n.a	n.a	n.a	n.a	n.a	n.a	n.a	n.a	n.a	n.a	n.a
Direct investment in Cambodia	1,841	7,541	1,647	1,924	1,820	1,554	6,945	1,742	1,976	1,772	1,418
Equity	1,620	6,678	1,384	1,630	1,493	1,296	5,803	1,358	1,604	1,363	1,044
Reinvested earnings	221	863	263	294	327	258	1,142	384	372	409	374
Other direct investment	0	0	0	0	0	0	0	0	0	0	0
Portfolio investment	n.a	n.a	n.a	n.a	n.a	n.a	n.a	n.a	n.a	n.a	n.a
Equity securities	n.a	n.a	n.a	n.a	n.a	n.a	n.a	n.a	n.a	n.a	n.a
Debt securities	n.a	n.a	n.a	n.a	n.a	n.a	n.a	n.a	n.a	n.a	n.a
Other investment	2,602	5,158	977	926	3,030	211	5,143	55	2,804	2,262	2,061
Trade credits	1,428	1,922	-711	885	1,343	98	1,615	-400	815	565	-415
Use of Fund credit & Fund loans	--	--	--	--	--	--	--	--	--	--	--
Other loans	956	2,707	1,546	-331	1,238	574	3,028	413	1,492	1,860	1,823
Currency and deposits	204	486	140	371	448	-461	499	42	497	-163	654
Other liabilities	15	44	1	0	0	0	1	0	0	0	0
Balance on Financial Account	1,841	6,646	367	1,334	2,238	1,764	5,703	848	2,297	1,528	1,948
*Includes Monetary Gold and Special Drawing Rights											
Exchange Rate (KHR/USD)	4,020	4,027	3,994	4,026	4,060	4,070	4,038	4,043	4,056	4,092	4,051

Table 8: INTERNATIONAL INVESTMENT POSITION (In KHR Billion)

International Investment Position	Q4-13	2013	Q1-14	Q2-14	Q3-14	Q4-14	2014	Q1-15	Q2-15	Q3-15	Q4-15
Foreign Financial Assets	61,928	61,928	64,114	67,361	70,541	70,314	70,314	67,896	72,923	74,400	74,595
Direct investment abroad	1,889	1,889	1,949	2,014	2,086	2,118	2,118	2,135	2,238	2,278	2,302
Portfolio investment abroad	1,880	1,880	1,929	1,924	2,064	2,024	2,024	2,042	2,084	2,267	2,111
Other investment abroad	43,608	43,608	45,297	47,508	49,374	48,276	48,276	45,517	49,441	50,401	50,144
Reserve assets*	14,552	14,552	14,938	15,916	17,017	17,895	17,895	18,203	19,159	19,454	20,037
Foreign Financial Liabilities	81,197	81,197	84,271	87,751	93,443	95,059	95,059	94,977	101,523	104,951	107,944
Direct investment in Cambodia	44,834	44,834	46,802	49,048	51,646	53,077	53,077	53,959	57,056	58,523	59,691
Portfolio investment in Cambodia	n.a	n.a	n.a	n.a	n.a	n.a	n.a	n.a	n.a	n.a	n.a
Other investment in Cambodia	36,362	36,362	37,469	38,703	41,796	41,982	41,982	41,018	44,468	46,429	48,253
Net International Investment Position	-19,269	-19,269	-20,157	-20,389	-22,901	-24,745	-24,745	-27,080	-28,600	-30,551	-33,349
* Included Monetary Gold and Special Drawing Rights											
Exchange Rate (KHR/USD)	3,995	3,995	4,015	4,040	4,085	4,075	4,075	4,010	4,098	4,076	4,050

Table 9: Gross External Debt Position_By Sector (In KHR Billion)

Gross External Debt Position	Q4-13	2013	Q1-14	Q2-14	Q3-14	Q4-14	2014	Q1-15	Q2-15	Q3-15	Q4-15
General Government	16,783	16,783	17,176	18,148	18,048	18,923	18,923	18,412	18,879	19,315	20,477
Loans	16,783	16,783	17,176	18,148	18,066	18,923	18,923	18,412	18,879	19,315	20,477
Central Bank	421	421	424	426	407	403	403	397	385	391	388
Other debt liabilities	421	421	424	426	407	403	403	379	385	391	388
Deposit*	6,806	6,806	7,994	7,310	7,797	7,758	7,758	8,040	9,665	11,211	12,281
Currency and deposits	3,846	3,846	4,007	4,404	4,801	4,430	4,430	4,402	4,893	4,811	5,435
Loans	2,960	2,960	3,987	2,906	2,996	3,328	3,328	3,639	4,791	6,400	6,847
Other financial corporations	2,689	2,689	2,887	2,881	3,483	3,423	3,423	3,292	2,865	3,057	3,038
Loans	2,689	2,689	2,887	2,881	3,483	3,423	3,423	3,292	2,865	3,057	3,038
Gross External Debt Position	26,698	26,698	28,480	28,765	30,392	30,508	30,508	30,141	32,511	33,974	36,184

*Taking Corporations, except the Central Bank
Exchange Rate USD/KHR

Table 10: Balance of Payments Ratios

Balance of Payments Ratios	Q4-13	2013	Q1-14	Q2-14	Q3-14	Q4-14	2014	Q1-15	Q2-15	Q3-15	Q4-15
Exports f.o.b./current account credits	60.7%	61.6%	59.6%	62.3%	64.2%	59.3%	61.3%	57.5%	62.1%	67.1%	62.8%
Imports f.o.b./current account debits	77.9%	77.5%	76.0%	76.5%	78.4%	78.1%	77.3%	78.3%	78.6%	78.1%	77.3%
Goods and services credits/GDP	70.1%	65.7%	67.4%	61.9%	68.2%	69.8%	66.8%	64.4%	62.1%	73.5%	67.7%
Goods and services debits/GDP	81.8%	75.4%	67.8%	70.0%	79.7%	80.4%	74.5%	69.3%	73.6%	79.8%	75.8%
Investment income credits/current account credits	0.5%	0.6%	0.5%	0.9%	1.3%	1.3%	1.0%	1.4%	0.8%	0.6%	0.7%
Investment income debits/current account debits	6.5%	7.0%	7.6%	7.4%	7.5%	6.8%	7.3%	8.2%	7.5%	7.7%	7.4%
Current account balance/GDP	-15.1%	-13.0%	-3.1%	-10.8%	-13.9%	-11.4%	-9.8%	-5.1%	-12.0%	-8.9%	-11.5%
Official reserve in months of imports of goods and services	3.6	3.9	4.0	4.1	3.8	4.0	4.3	4.3	4.1	3.9	4.4
Net International Investment Position/GDP*	12.6%	31.4%	5.2%	1.4%	14.8%	10.9%	36.5%	12.4%	8.1%	10.4%	14.9%
Debt service/exports of goods and services	1.1%	1.2%	1.3%	0.8%	1.5%	1.3%	1.2%	1.2%	0.9%	1.2%	0.8%

*Calculating on a flow basis for quarterly data.

TECHNICAL NOTES

CONCEPTS AND DEFINITIONS

The balance of payments (BOP) and international investment position (IIP) statistics are compiled by the Balance of Payments Statistics Division of the Statistics Department of the National Bank of Cambodia (NBC). The statistics released in this bulletin are broadly consistent with the International Monetary Fund's (IMF) *Balance of Payments Manual, 5th Edition (BPM5)* standards. Starting from the first quarter of 2014, the data on BOP and IIP will be disseminated in local currency (in KHR billion).

In principle, the statistics are compiled on the basis of the recommendations of the BPM5; however, in practice, because of the absence of suitable data, approximation is required for some items and classifications. Transactions are valued at market prices, wherever possible. Exports of goods are valued on free on board (f.o.b.) basis. Since the customs imports data are collected on a cost, insurance and freight (c.i.f.) basis, an adjustment factor is applied to obtain f.o.b. valuation. Exports and imports of goods are recorded at the time of crossing the customs border. Data drawn from administrative records, which are mainly for services, income and transfers, is on either a payment or an accrual basis. Similarly, financial transactions are on either a payment or an accrual basis. The recording of arrears is consistent with the BPM5 standards.

The balance of payments covers, in principle, all transactions of government, households, individuals and enterprises resident in Cambodia with nonresidents. However, within the current account, compilers have experienced problems in: covering goods that do not pass through customs; recording various services and income items that are currently compiled mainly from annual and semi-annual administrative records and less frequent surveys; and collecting information on private and official current transfer and capital transfer. Within the financial account and international investment position statement, problems exist in covering transactions and levels related to foreign direct investment and other investments by the private sector, as well as Cambodian investment abroad.

EXPORTS AND IMPORTS OF GOODS

In the area of *general merchandise trade*, estimates are made for tax-free exports and duty-free imports, including informal trade. *On the export side*, the most important tax-free components are informal exports of timber and rubber, exports (principally garments) under the GSP, agricultural produce (principally fish and paddy rice), and informal re-exports to neighboring countries. Estimates of informal timber exports are based on partner country information and partial indicative data collected from the Ministry of Agriculture, Forestry and Fisheries (MAFF). Tax-free rubber and agricultural produce exports are estimated from data collected from MAFF and irregular inquiries at Customs border points. *Re-exports* are derived by applying estimated shares of particular commodities to the imports of those commodities.

Likewise, on the import side, estimates are made for the goods that enter duty-free, which are imports by government, commodity and project-aid imports, capital goods imports related to direct investment enterprises, and raw materials imports by export-oriented businesses. Informal trade estimates based on irregular inquiries are made for a range of imported goods, especially petroleum products, vehicles, electronic and white goods, and food and beverages.

SERVICES CREDITS AND DEBITS

Freight and insurance on imports are respectively estimated to be 9 percent and 1 percent of the c.i.f. value of imports. These percentages are reviewed on a regular basis and revised when appropriate. Total *freight* for imports and exports are apportioned between air and sea transportation. Freight on imports carried by nonresident airlines is estimated by applying an average freight rate per ton to the quantity of imports. Freight on exports carried by the resident airlines is estimated using the same methodology.

For *air transport*, passenger fares paid by residents to nonresident airlines are estimated based on information on the number of passengers, combined with data collected by the Ministry of Interior on the numbers of resident and nonresident arrivals and departures, an average weighted airfare, and passenger loadings by the different airlines serving Phnom Penh. Passenger fares paid by nonresidents to the resident airlines are estimated in a similar way. Other air transportation services are estimated from information provided by the resident airlines for expenditure in foreign ports and from information provided by the Civil Aviation Authority for expenditure in Cambodia by nonresident airlines. For *sea transport*, freight on imports carried by nonresident carriers is estimated by deducting freight on air imports from the estimate of freight on total imports and applying to the result of the share of nonresident shipping. Freight on exports carried by resident carriers is estimated by multiplying an average freight rate for exported goods by the proportion of the tonnage of exports estimated to be carried by residents. Other sea transportation services are estimated from information provided by resident shipping agents and port authorities.

For *travel credits*, separate estimates are made for expenditures by gamblers, tourists, business travelers and the expatriate staff of international agencies. For tourists and business travelers, information on the number of arrivals is combined with information on the length of stay and the average pattern of expenditure collected from the Ministry of Tourism and travel agents. For short-term employees of international organizations in Cambodia and employees of aid agencies, estimates are based on the number of such staff and the pattern of expenditure. For *travel debits*, estimates are based on the number of departing residents, their estimated length of stay abroad and their pattern of expenditure. While separate business and personal travel estimates are made, no distinction is made between business and personal travel in the published series.

Other services included as credit entries: receipts from nonresident telecommunication enterprises for telecommunication services provided in Cambodia, based on data obtained from Ministry of Post and Telecommunications (MPT); estimated expenditures in Cambodia by embassies of foreign governments on rent and purchases of services, based on an inquiry from embassies; estimates of personal, cultural and recreational services; estimates of facilitation fees and other miscellaneous services; and expenditure in Cambodia by diplomatic missions. Included as debit entries are: payments to nonresident telecommunication enterprises by MPT; estimates of royalties and license fees paid; estimated payments to nonresident contractors providing construction services on projects that are funded by development assistance transfers (estimated with other aid-related transactions—see *current transfers*); estimates of personal, cultural and recreational services; estimates of net insurance paid to nonresident insurers on imports and other non-life risks incurred in Cambodia (obtained from insurance enterprises); service charges on official debt and annual membership assessment paid to the IMF; operational leasing charges paid to nonresidents by resident transport operators; estimated lease payments on buildings by Cambodian embassies abroad; estimates of management fees; and expenditures by the Cambodian Government on maintaining its representation abroad and travel abroad by officials (information from Government accounts).

INCOME CREDITS AND DEBITS

Compensation of employees is estimated based on data collected from foreign embassies and government accounts. Estimates of *direct investment income credits* are based on imputed income from direct investment abroad by resident foreign expatriates and wealthy Cambodians (mainly in housing) and direct investment in enterprises abroad. Estimates of *direct investment income debits* are compiled directly using data collected from the commercial banks and from Council for the Development of Cambodia (CDC) for other enterprises. Estimates of interest payments are derived from NBC and the commercial banks' data. *Portfolio investment income credits* are estimated based on dividend and interest assumptions applied to estimates of portfolio investment abroad by expatriates and wealthy Cambodians residing in Cambodia. *Portfolio investment income debits* are estimated as zero due to new operation of security markets in Cambodia and unavailability of data. *Other investment income* is estimated using a range of data sources.

CURRENT TRANSFERS CREDITS AND DEBITS

Data on current transfers is collected from the CDC and government accounts. Additionally, estimates are made for *family support and workers' remittances* received from nonresidents.

CAPITAL ACCOUNT

Data on *official debt forgiveness* is collected from debt management records maintained by the Ministry of Economy and Finance (MEF). No data are available on private sector debt forgiveness. Data on other capital transfers are collected from the CDC.

FINANCIAL ACCOUNT

Outward *direct investment* is assumed to be small and is estimated based on information on resident foreign expatriates and wealthy Cambodians (mainly in housing) and direct investment in enterprises abroad. Estimates for inward direct investment are based on data collected from the commercial banks and the CDC. *Outward portfolio investment* is based on estimates of investments in marketable securities by foreign expatriates and wealthy Cambodians residing in Cambodia. Inward portfolio investments are assumed to be negligible and are not measured. Data on *other investment* transactions is measured from several sources including MEF, NBC and commercial banks. Data on *reserve assets* is derived from the monetary survey. Estimates of *exceptional financing* are based on data collected from MEF.

INTERNATIONAL INVESTMENT POSITION AND EXTERNAL DEBT

International investment position statistics are compiled using a variety of methods. *Outward direct investment* estimates are based largely on the estimation model discussed above, supplemented by information from the media and other sources on direct investment in enterprises abroad. *Inward direct investment* is estimated directly from source data. *Portfolio investment* by Cambodian residents abroad is also estimated based on the estimation model described above. Portfolio investment in Cambodia is estimated as zero due to new operation of security market and unavailability of data. *Other investment* estimates are derived from several sources. Trade credits and debits estimates are based on export and import data. Estimates of banks' foreign assets and liability are based on data collected by NBC. The estimation model described above, is also used to estimate other investment abroad. *Reserve assets* are estimated from data provided by the International Monetary Fund.

External debt estimates are compiled from a range of data sources including: records of the MEF and NBC; balance sheet reports submitted by the commercial banks; and surveys

conducted by CDC. Private external debt not publicly guaranteed includes: loans to foreign direct investors, together with inter-company account indebtedness, for items such as imports, management fees, accounting fees, other service fees, and interest and dividends; and loans to Cambodian enterprises. The former are included with other direct investment capital and not with external debt, with the result that data on these loan liability is not separately identified. Data on loan liability of Cambodian enterprises to their foreign creditors is compiled from CDC data. Loans to domestic banks are estimated directly from the balance sheet data submitted to NBC.

DISSEMINATION AND REVISIONS

Annual statistics are published in NBC's annually and semi-annually reports (normally in the June issue after the reference year), and annual as well as quarterly statistics are published in the Fund's *Balance of Payments Statistics Yearbook (BOPSY)*. The coverage, definitions and classifications used in these presentations are identical, and the data is presented in KHR billion.

The BOP and IIP statistics are routinely subject to revisions due to the ongoing improvements in data sources and compilation methods. The revisions policy of NBC is to incorporate any significant revisions to the statistics as soon as possible and to make the revised statistics available to data users on a timely basis. While every effort is made to ensure consistency between the BOP statistics and the comparable national accounts aggregates produced by the National Institute of Statistics (NIS), the ability of NBC to incorporate revised data at a later stage than the NIS can result in differences between the two sets of statistics.

អ៊ីនធឺណែត

INTERNET

: www.nbc.org.kh គឺជាគេហទំព័ររបស់ធនាគារជាតិនៃកម្ពុជា ។ ទិន្នន័យថ្មីៗក្នុងគេហទំព័រ និងទិន្នន័យបន្តបន្ទាប់ទៀត ត្រូវបាននិងកំពុងដាក់បញ្ចូលទៅក្នុងប្រព័ន្ធទិន្នន័យតាមធនធានដែលមាន ។ លើសពីនេះទៀត គេហទំព័រនេះ គឺជាទីតាំងដ៏ល្អបំផុតដើម្បីទទួលបានទិន្នន័យសង្ខេបនៃការចេញផ្សាយចុងក្រោយបង្អស់ ។

www.nbc.org.kh is the NBC website. The website new data and metadata are progressively being added to the database, as resources permit. This website is the best place to start for access to summary data from the latest publications.

មន្ទីរស្រាវជ្រាវ

REFERENCE LIBRARY

: ឯកសារបោះពុម្ពផ្សាយរបស់ធនាគារជាតិនៃកម្ពុជា មួយចំនួនអាចរកបានសម្រាប់ប្រើប្រាស់នៅមជ្ឈមណ្ឌលសេវាព័ត៌មានស្ថិតិនៃវិទ្យាស្ថានជាតិស្ថិតិ ។

A range of NBC reference publications are available for use by data users at the NIS Data User's Service Center.

សេវាព័ត៌មាន

INFORMATION SERVICE

: បុគ្គលិករបស់នាយកដ្ឋានស្ថិតិ នៃធនាគារជាតិនៃកម្ពុជា អាចជួយចង្អុលបង្ហាញ ឬណែនាំអ្នកប្រើប្រាស់ក្នុងការស្វែងរកទិន្នន័យតាមតម្រូវការ ។ ការបោះពុម្ពផ្សាយរបស់ធនាគារជាតិនៃកម្ពុជា អាចរកជាប់បាន ហើយសេវាលើការជាប់ប្រចាំក៏អាចរៀបចំបានដែរ ។ ចំពោះសេវាលើទិន្នន័យពិសេសផ្សេងទៀតក៏អាចរកបានផងដែរ តាមរយៈការមកជាប់ព្រឹត្តិបត្រដោយផ្ទាល់ ។

The Statistics Department staff at NBC can assist users in addressing their data requirements. NBC publications are available for sale and subscription services can be arranged. Other special data services are also available, on a user pays basis.

អាសយដ្ឋានទំនាក់ទំនង
CONTACT DETAILS

ធនាគារជាតិនៃកម្ពុជា

NATIONAL BANK OF CAMBODIA

នាយកដ្ឋានស្ថិតិ

Statistics Department

ប្រអប់សំបុត្រលេខ ២៥

P.O. Box 25

ទម្ងន់លេខ ២២-២៤ មហាវិថីព្រះនរោត្តម រាជធានីភ្នំពេញ-កម្ពុជា

#22-24 Preah Norodom Boulevard, Phnom Penh, Cambodia

អ៊ីម៉ែល : info@nbc.org.kh

E-mail : info@nbc.org.kh

ទូរស័ព្ទ : (៨៥៥) ២៣ ៧២២ ៥៦៣ – ១១១៨

Telephone : (855) 23 722 563 – 1118

ទូរសារ : (៨៥៥) ២៣ ៤២៦ ១១៧

Facsimile : (855) 23 426 117

ISSN 2074-5699

តម្លៃ : ១៥.០០០ រៀល (មួយម៉ឺនរៀល)

Price: KHR 15,000 (Fifteen Thousand Riels)

ផលិតដោយ ធនាគារជាតិនៃកម្ពុជា

Produced by the National Bank of Cambodia