



**ធនាគារឯកទេស អេស៊ីា-ប៉ាស៊ីហ្វិក ឌីវេឡុបមេន ភីអិលស៊ី
របាយការណ៍ប្រចាំឆ្នាំ ២០១៦**

មាតិកា

	ទំព័រ
សារលិខិតនាយកប្រតិបត្តិ	i
ព័ត៌មានអំពីធនាគារ	ii
ចក្ខុវិស័យ បេសកកម្ម និងគុណតម្លៃ	iii
រចនាសម្ព័ន្ធរបស់ធនាគារ	iv
1 របាយការណ៍របស់ក្រុមប្រឹក្សាភិបាល	1
2 របាយការណ៍របស់សវនករឯករាជ្យ	7
3 តារាងតុល្យការ	11
4 របាយការណ៍លទ្ធផល	12
5 របាយការណ៍ស្តីពីបម្រែបម្រួលមូលធន	13
6 របាយការណ៍លំហូរទឹកប្រាក់	14
7 កំណត់សម្គាល់លើរបាយការណ៍ហិរញ្ញវត្ថុ	16

សារលិខិតនាយកប្រតិបត្តិ

វិស័យធនាគារនៅកម្ពុជា បានដើរតួនាទីយ៉ាងសំខាន់ក្នុងការរួមចំណែកអភិវឌ្ឍសេដ្ឋកិច្ច តាមរយៈការ គៀងគរធនធានហិរញ្ញវត្ថុដែលទំនេរសម្រាប់បម្រើឲ្យតម្រូវការក្នុងវិស័យនានា ។ ខណៈនេះផងដែរ ខ្ញុំបាទមាន កិត្តិយសសូមធ្វើការបង្ហាញជូនដល់អតិថិជនយើងខ្ញុំ និងសាធារណជន អំពីរបាយការណ៍ប្រចាំឆ្នាំ ២០១៦ ដែល ជាឆ្នាំដំបូងរបស់ ធនាគារឯកទេស អេស៊ី-ប៉ាស៊ីហ្វិក ឌីវឡុបមេន ភីអិលស៊ី ដំណើរការលើទីផ្សារធនាគារកម្ពុជា ។

នាថ្ងៃទី៣១ ខែធ្នូ ឆ្នាំ២០១៦ ដោយអនុលោមទៅតាមស្តង់ដារគណនេយ្យកម្ពុជា និងគោលការណ៍ណែនាំ របស់ធនាគារជាតិនៃកម្ពុជាពាក់ព័ន្ធនឹងការរៀបចំ និងការកំណត់បង្ហាញនៅក្នុងរបាយការណ៍ហិរញ្ញវត្ថុ ធនាគារ ឯកទេស អេស៊ី-ប៉ាស៊ីហ្វិក ឌីវឡុបមេន ភីអិលស៊ី មានទ្រព្យសកម្មសរុបចំនួន 17.54 លានដុល្លារអាមេរិក បំណុលសរុបចំនួន 3.19 លានដុល្លារអាមេរិក និងដើមទុនភាគហ៊ុនិកចំនួន 15 លានដុល្លារអាមេរិក ។ សម្រាប់ ការិយបរិច្ឆេទចាប់ពី ថ្ងៃទី 5 ខែ មេសា ឆ្នាំ 2016 (កាលបរិច្ឆេទបង្កើតក្រុមហ៊ុន) ដល់ថ្ងៃទី 31 ខែ ធ្នូ ឆ្នាំ 2016 ធនាគារ មានប្រាក់ខាតសុទ្ធចំនួន 0.65 លានដុល្លារអាមេរិក ដែលជាតួលេខមួយសមរម្យសម្រាប់ធនាគារទើបតែ បើកថ្មី ។ ធនាគារយើងខ្ញុំមានឥណទាន និងបុរេប្រទានដុល សរុបចំនួន 12.40 លានដុល្លារអាមេរិក ដែលមានចំ ណាត់ថ្នាក់ទី 6 ក្នុងចំណោមធនាគារឯកទេសទាំង 15 ។ ទន្ទឹមនឹងនេះ ធនាគារពុំមានឥណទានខូចទេ ។

ទោះបីធនាគារ ពុំទាន់មានប្រាក់ចំណេញក្នុងឆ្នាំដំបូងនាពេលបង្កើតក្រុមហ៊ុនក៏ដោយ ធនាគារយើងខ្ញុំ សម្រេចបានសមិទ្ធផលគួរឲ្យកត់សម្គាល់សម្រាប់ត្រីមាសទីមួយនៃឆ្នាំ 2017 ដោយចាប់ផ្តើមទទួលបានប្រាក់ ចំណេញបីខែបន្តបន្ទាប់ ដែលនេះបានមកពីការរួមចំណែក ការគាំទ្រយ៉ាងខ្លាំងពីភាគហ៊ុនិក និងកិច្ចសហការ យ៉ាងយកចិត្តទុកដាក់ពីថ្នាក់គ្រប់គ្រង និងបុគ្គលិក ។ យើងខ្ញុំសង្ឃឹមយ៉ាងមុតមាំថា ប្រាក់ចំណេញធនាគារនឹងបន្ត កើនឡើងជាលំដាប់ ។ ដូច្នោះ យើងខ្ញុំនឹងប្រឹងប្រែងដើម្បីបង្កើនតម្លៃរបស់អតិថិជន ព្រមទាំងប្តេជ្ញាប្រកាន់ខ្ជាប់ចក្ខុ វិស័យ បេសកកម្ម និងគុណតម្លៃរបស់យើងខ្ញុំជានិច្ច ។ ទន្ទឹមនឹងនេះ ខណៈពេលដែលធនាគារកំពុងពង្រឹងមូលដ្ឋាន ហិរញ្ញវត្ថុ និងដំណើរការប្រតិបត្តិការ ធនាគារក៏កំពុងផ្តោតលើការពង្រីកអាជីវកម្ម ដើម្បីខិតជិតអតិថិជនកាន់តែ ច្រើន ដើម្បីបម្រើសេវាកម្មកាន់តែល្អប្រសើរឡើង ។

ជូនចំពោះមិត្តរួមការងារទាំងអស់ ក៏ជាបុគ្គលិកស្នូលបង្កើតធនាគារនេះ ខ្ញុំសូមសម្តែងនូវការអរគុណ ដោយស្មោះ និងកោតសរសើរដល់អ្នកទាំងអស់គ្នា សម្រាប់ការខិតខំប្រឹងប្រែង និងគំនិតផ្តួចផ្តើមដើម្បីធនាគារ ។ ខ្ញុំជឿជាក់យ៉ាងមុតមាំថា របាយការណ៍ហិរញ្ញវត្ថុប្រចាំឆ្នាំក្រោយៗនឹងមានភាពល្អប្រសើរ ព្រមទាំងនាំមកនូវប្រាក់ ចំណេញផងដែរ ។

ជាកិច្ចបញ្ចប់ យើងខ្ញុំសូមសម្តែងនូវការដឹងគុណចំពោះក្រុមប្រឹក្សាភិបាល និងភាគហ៊ុនិកសម្រាប់ការ ណែនាំយកចិត្តទុកដាក់ក្នុងការដឹកនាំធនាគារ យើងខ្ញុំក៏សូមថ្លែងអំណរគុណសម្រាប់ការគាំទ្រកន្លងមករបស់ អាជ្ញាធរ និងអតិថិជនទាំងអស់ ។

ព័ត៌មានអំពីធនាគារ

ធនាគារ	ធនាគារឯកទេស អេស៊ី-ប៉ាស៊ីហ្វិក ឌីវេនឡូបមេន ភីអិលស៊ី	
ចុះបញ្ជីពាណិជ្ជកម្មលេខ	00007514	
ទីស្នាក់ការ	ឡូត៍លេខ 132 ផ្លូវ 294 កែងនឹងមហាវិថីព្រះនរោត្តម សង្កាត់ទន្លេបាសាក់ ខណ្ឌចំការមន រាជធានីភ្នំពេញ ព្រះរាជាណាចក្រកម្ពុជា	
ភាគទុនិក	លោក វង្ស ពេជ្រ លោក ឡាន អៀវចុង	
ក្រុមប្រឹក្សាភិបាល	លោក វង្ស ពេជ្រ លោក ឡាន អៀវចុង លោក Zhao Wen Qing	ប្រធានក្រុមប្រឹក្សាភិបាល អនុប្រធានក្រុមប្រឹក្សាភិបាល សមាជិក
អ្នកគ្រប់គ្រង	លោក Hsiao Charng Geng លោក Lin Chen Feng លោក Cheng Kuang Min លោក ស្វាយ ពិសាល	អគ្គនាយកប្រតិបត្តិ អ្នកគ្រប់គ្រងរដ្ឋបាល អ្នកគ្រប់គ្រងឥណទាន អ្នកគ្រប់គ្រងប្រតិបត្តិការ
ធនាគារចម្បងៗ	ធនាគារ មេហ្គា អ៊ិនធើណេសិនណល ខមមើសល សាខាភ្នំពេញ	
សវនករ	ខេភីអិមជឺ ខេមបូឌា ចំកាត់	

ចក្ខុវិស័យ បេសកកម្ម និងគុណតម្លៃ

ចក្ខុវិស័យ

ចក្ខុវិស័យរបស់ធនាគារឯកទេស អេស៊ី-ប៉ាស៊ីហ្វិក ឌីវឡូបមេន ភីអិលស៊ី គឺដើម្បីក្លាយខ្លួនជាស្ថាប័នហិរញ្ញវត្ថុមួយ ដែលឈានមុខគេ ដោយផ្តល់នូវសេវាកម្មប្រកបដោយគុណភាពខ្ពស់ ដើម្បីបំពេញក្តីស្រមៃគ្រប់ជំនាន់ ទាំងក្នុង និង ក្រៅប្រទេស ។

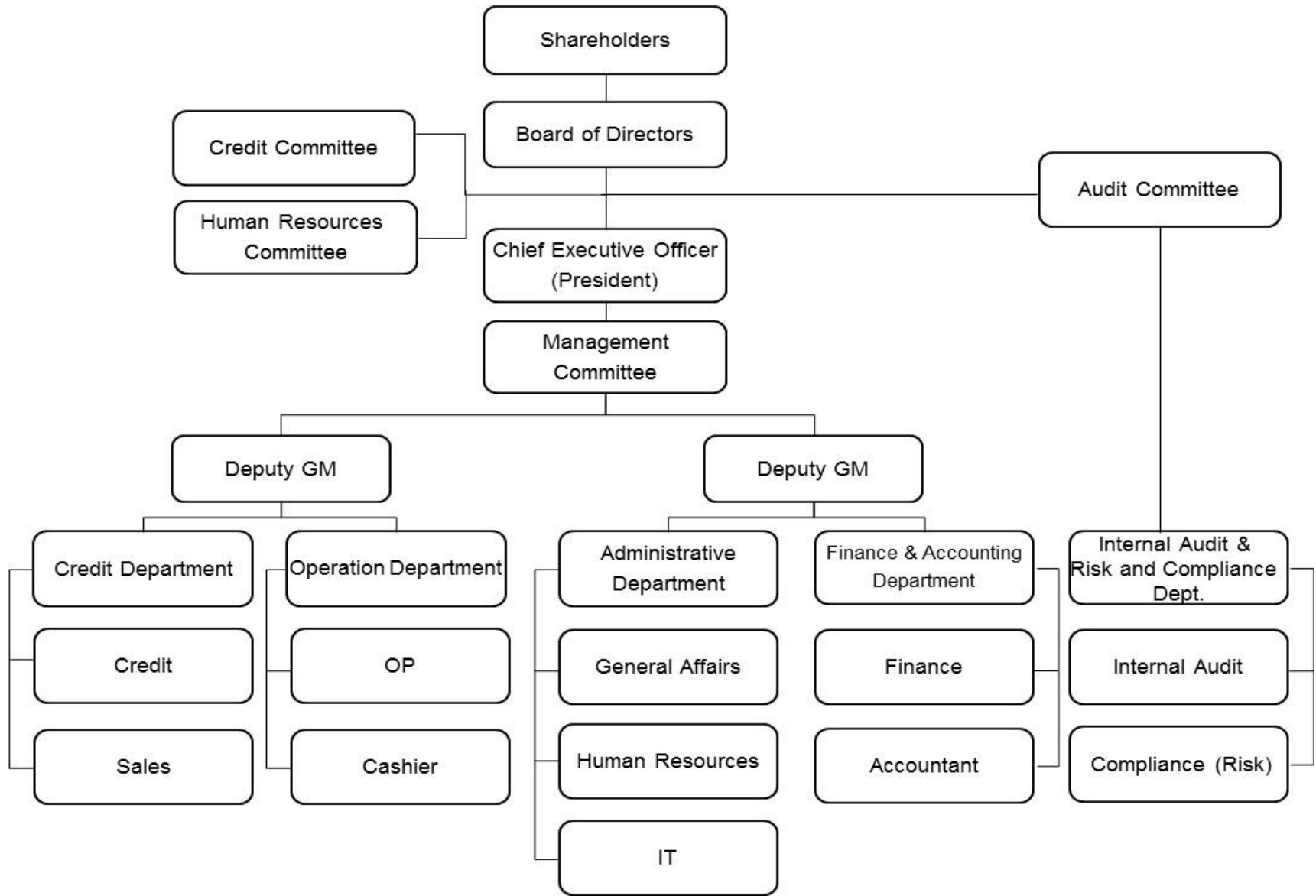
បេសកកម្ម

យើងប្តេជ្ញាចិត្តក្នុងការផ្តល់ជូននូវសេវាហិរញ្ញវត្ថុសម្បូរបែប ប្រកបដោយគុណភាពអន្តរជាតិ ដែលនឹងបង្កើតតម្លៃ និង បង្កើនជីវភាពរបស់អតិថិជន បុគ្គលិក ភាគទុនិក និងសហគមន៍របស់យើង ។

គុណតម្លៃ

- ភាពទទួលខុសត្រូវ** ៖ យើងខ្ញុំឆ្លើយតបទៅនឹងរាល់ការប្តេជ្ញាចិត្តដែលយើងខ្ញុំបានសន្យាជាមួយអតិថិជន ។
- ចំណង់ចំណូលចិត្ត** ៖ ការយកចិត្តទុកដាក់មានសារសំខាន់ណាស់សម្រាប់ភាពជោគជ័យរបស់យើងខ្ញុំ។ យើងខ្ញុំនឹងប្រឹងអស់ពីកម្លាំងកាយ និងកម្លាំងចិត្តទៅលើការងារទាំងឡាយ និងបន្ត បំពេញតម្រូវការរបស់អតិថិជន ។
- ភាពខ្មោះខ្មែង** ៖ យើងខ្ញុំយល់ពីអ្វីដែលជាអាទិភាព ហើយយើងខ្ញុំប្តេជ្ញាថានឹងប្រឹងអស់ពីសមត្ថភាព តាមតែអាចធ្វើទៅបាន ។
- មេត្តា** ៖ យើងផ្តោតលើការអភិរក្ស និងការបង្កើនសុខុមាលភាពរបស់អតិថិជនយើងខ្ញុំ ។
- សមិទ្ធិផល** ៖ ការទទួលស្គាល់ និងការលើកទឹកចិត្តដល់ការរួមចំណែកដែលមានន័យ និងស្មោះដៃ ជំងឺមេ។
- សណ្តាប់ធ្នាប់** ៖ សណ្តាប់ធ្នាប់សំដៅលើភាពមានរបៀបរៀបរយ និងវិន័យដែលមានប្រសិទ្ធិភាព ដែលអាចបង្កើតបានជាមោទនភាព ។
- ចំណេះដឹង** ៖ យើងផ្តោតលើចំណេះដឹងខ្ពស់ បុគ្គលិកស្នាត់ជំនាញ និងបច្ចេកវិទ្យាឈានមុខ ។

រចនាសម្ព័ន្ធរបស់ធនាគារ



របាយការណ៍របស់ក្រុមប្រឹក្សាភិបាល

ក្រុមប្រឹក្សាភិបាលមានសេចក្តីសោមនស្សរីករាយ ធ្វើការបង្ហាញជូននូវរបាយការណ៍របស់ខ្លួន និងរបាយការណ៍ហិរញ្ញវត្ថុរបស់ ធនាគារឯកទេស អេស៊ី-ប៉ាស៊ីហ្វិក ឌីវេនឡូបមេន ភីអិលស៊ី ហៅកាត់ថា (“ធនាគារ”) ដែលបានធ្វើសវនកម្មរួច សម្រាប់ការិយបរិច្ឆេទចាប់ពីថ្ងៃទី 5 ខែ មេសា ឆ្នាំ 2016 (កាលបរិច្ឆេទបង្កើតក្រុមហ៊ុន) ដល់ថ្ងៃទី 31 ខែ ធ្នូ ឆ្នាំ 2016 ។

សកម្មភាពចម្បង

សកម្មភាពចម្បងរបស់ធនាគារ រួមមានការធ្វើប្រតិបត្តិការលើសកម្មភាពអាជីវកម្មធនាគារឯកទេស និងការផ្តល់នូវសេវាកម្មហិរញ្ញវត្ថុដែលពាក់ព័ន្ធផ្សេងៗទៀតនៅក្នុងព្រះរាជាណាចក្រកម្ពុជា ។

លទ្ធផលហិរញ្ញវត្ថុ

លទ្ធផលហិរញ្ញវត្ថុរបស់ធនាគារ សម្រាប់ការិយបរិច្ឆេទចាប់ពីថ្ងៃទី 5 ខែ មេសា ឆ្នាំ 2016 (កាលបរិច្ឆេទបង្កើតក្រុមហ៊ុន) ដល់ថ្ងៃទី 31 ខែ ធ្នូ ឆ្នាំ 2016 មានដូចខាងក្រោម៖

	ការិយបរិច្ឆេទចាប់ពី ថ្ងៃទី 5 ខែ មេសា ឆ្នាំ 2016 (កាលបរិច្ឆេទបង្កើតក្រុមហ៊ុន) ដល់ថ្ងៃទី 31 ខែ ធ្នូ ឆ្នាំ 2016 ដុល្លារអាមេរិក ពាន់រៀល	
ប្រាក់ខាតមុនដកពន្ធ	(649,470)	(2,621,910)
ចំណាយពន្ធលើប្រាក់ចំណេញ	(4,663)	(18,825)
ប្រាក់ខាតសុទ្ធសម្រាប់ការិយបរិច្ឆេទ	(654,133)	(2,640,735)

ភាគលាភ

ពុំមានការប្រកាសឬការបែងចែកភាគលាភទេ ហើយអភិបាលមិនបានស្នើឱ្យមានការបែងចែកភាគលាភសម្រាប់ការិយបរិច្ឆេទដែលបានត្រួតពិនិត្យនេះទេ ។

ធនាគារឯកទេស អេស៊ី-ប៉ាស៊ីហ្វិក ឌីវេឡុបមេន ភីអិលស៊ី

ដើមទុន

ដើមទុនដែលបានចុះបញ្ជីរបស់ធនាគារមានចំនួន 15,000,000 ដុល្លារអាមេរិក បែងចែកជា 1,000 (មួយពាន់) ភាគហ៊ុនដែលក្នុង 1 ហ៊ុនមានតម្លៃ 15,000 ដុល្លារអាមេរិក ។

រចនាសម្ព័ន្ធដើមទុន និងសេចក្តីលម្អិតអំពីភាគហ៊ុនដែលបានបោះផ្សាយ និងចុះបញ្ជីមានដូចខាងក្រោម៖

	នាថ្ងៃទី 31 ខែ ធ្នូ ឆ្នាំ 2016		
	% នៃភាគហ៊ុន កាន់កាប់	ចំនួន ភាគហ៊ុន	ទឹកប្រាក់ ដុល្លារអាមេរិក
លោក វង្ស ពេជ្រ	70%	700	10,500,000
លោក ឡាន អៀវចុង	30%	300	4,500,000
	<u>100%</u>	<u>1,000</u>	<u>15,000,000</u>

ទុនបម្រុង និងសំវិធានធន

ពុំមានការប្រែប្រួលជាសារវន្តនៃទុនបម្រុង និងសំវិធានធននៅក្នុងការិយបរិច្ឆេទនេះទេ ក្រៅពីការបង្ហាញនៅក្នុងរបាយការណ៍ហិរញ្ញវត្ថុនេះ ។

ឥណទាន និងបុរេប្រទានអាក្រក់ និងជាប់សង្ស័យ

នៅមុនពេលរៀបចំរបាយការណ៍ហិរញ្ញវត្ថុរបស់ធនាគារ ក្រុមប្រឹក្សាភិបាលបានចាត់វិធានការដែលមានមូលដ្ឋានសមរម្យ ដើម្បីបញ្ជាក់ថា វិធានការទាក់ទងទៅនឹងការលុបបំបាត់ចោលឥណទាន និងបុរេប្រទានអាក្រក់ និងការធ្វើសំវិធានធនលើឥណទាន និងបុរេប្រទានជាប់សង្ស័យត្រូវបានធ្វើឡើង ហើយក្រុមប្រឹក្សាភិបាល មានការជឿជាក់ថារាល់ឥណទាន និងបុរេប្រទាន ដែលបានដឹងយ៉ាងច្បាស់ថាមិនអាចទារបាន ត្រូវបានលុបបំបាត់ចោល ហើយសំវិធានធនគ្រប់គ្រាន់ ត្រូវបានកំណត់ឡើងសម្រាប់ឥណទាន និង បុរេប្រទានដែលអាក្រក់ និងជាប់សង្ស័យ ។

នាថ្ងៃចេញរបាយការណ៍នេះ ក្រុមប្រឹក្សាភិបាលពុំបានដឹងពីហេតុការណ៍ណាមួយដែលនឹងបណ្តាលឲ្យចំនួននៃការលុបបំបាត់ចោលឥណទាន និងបុរេប្រទានអាក្រក់ ឬចំនួននៃការធ្វើសំវិធានធនលើឥណទាន និងបុរេប្រទានជាប់សង្ស័យនៅក្នុងរបាយការណ៍ហិរញ្ញវត្ថុនេះ មានលក្ខណៈមិនគ្រប់គ្រាន់រហូតដល់កម្រិតជាសារវន្តណាមួយនោះទេ ។

ធនាគារឯកទេស អេស៊ី-ប៉ាស៊ីហ្វិក ឌីវេនឡូបមេន ភីអិលស៊ី

ទ្រព្យសកម្មចរន្ត

នៅមុនពេលរៀបចំរបាយការណ៍ហិរញ្ញវត្ថុរបស់ធនាគារ ក្រុមប្រឹក្សាភិបាលបានចាត់វិធានការដែលមានមូលដ្ឋានសមរម្យ ដើម្បីបញ្ជាក់ថាបណ្តាទ្រព្យសកម្មចរន្តទាំងអស់ លើកលែងឥណទាន និងបុរេប្រទានចេញ ដែលបានកត់ត្រានៅក្នុងបញ្ជីគណនេយ្យរបស់ធនាគារ ហើយដែលមានតម្លៃមិនអាចប្រមូលមកវិញបាននៅក្នុងប្រតិបត្តិការអាជីវកម្មធម្មតា ត្រូវបានកាត់បន្ថយឲ្យនៅស្មើនឹងតម្លៃដែលគិតថានឹងអាចប្រមូលបានជាក់ស្តែង ។

នាថ្ងៃចេញរបាយការណ៍នេះ ក្រុមប្រឹក្សាភិបាលពុំបានដឹងពីហេតុការណ៍ណាមួយដែលធ្វើឲ្យប៉ះពាល់ដល់ការកំណត់តម្លៃទ្រព្យសកម្មចរន្តនៅក្នុងរបាយការណ៍ហិរញ្ញវត្ថុរបស់ធនាគារថា មានភាពមិនត្រឹមត្រូវនោះទេ ។

វិធីសាស្ត្រកំណត់តម្លៃ

នាថ្ងៃចេញរបាយការណ៍នេះ ក្រុមប្រឹក្សាភិបាលពុំបានពិនិត្យឃើញមានស្ថានភាពណាមួយ ដែលបានកើតឡើងធ្វើឲ្យប៉ះពាល់ដល់ការអនុវត្តវិធីសាស្ត្រដែលមានកន្លងមកក្នុងការវាយតម្លៃទ្រព្យសកម្ម និងបំណុលនៅក្នុងរបាយការណ៍ហិរញ្ញវត្ថុរបស់ធនាគារថាមានភាពមិនត្រឹមត្រូវ និងមិនសមស្របនោះទេ ។

បំណុលយថាភាព និងបំណុលផ្សេងៗទៀត

នាថ្ងៃចេញរបាយការណ៍នេះ ពុំមាន៖

- (ក) ការដាក់បញ្ចាំទ្រព្យសកម្មណាមួយរបស់ធនាគារ ដែលកើតមានឡើងចាប់តាំងពីចុងការិយបរិច្ឆេទមក ក្នុងការធានាចំពោះបំណុលរបស់បុគ្គលណាមួយឡើយ ឬ
- (ខ) បំណុលយថាហេតុណាមួយដែលកើតមានឡើងចំពោះធនាគារ ចាប់តាំងពីថ្ងៃចុងការិយបរិច្ឆេទមក ក្រៅអំពីប្រតិបត្តិការអាជីវកម្មធម្មតារបស់ធនាគារ ។

តាមមតិរបស់ក្រុមប្រឹក្សាភិបាល ពុំមានបំណុលយថាហេតុ ឬបំណុលផ្សេងៗទៀតរបស់ធនាគារដែលត្រូវបំពេញ ឬអាចនឹងត្រូវបំពេញក្នុងរយៈពេល 12 ខែ បន្ទាប់ពីកាលបរិច្ឆេទរាយការណ៍ ដែលនឹងធ្វើឲ្យមានផលប៉ះពាល់ ឬអាចនឹងប៉ះពាល់ជាសារវន្តដល់លទ្ធភាពរបស់ធនាគារក្នុងការបំពេញកាតព្វកិច្ចរបស់ខ្លួនដូចដែលបានកំណត់ និងនៅពេលដែលដល់ថ្ងៃកំណត់ ។

ការផ្លាស់ប្តូរនៃហេតុការណ៍

នាថ្ងៃចេញរបាយការណ៍នេះ ក្រុមប្រឹក្សាភិបាលរបស់ធនាគារពុំបានពិនិត្យឃើញហេតុការណ៍ណាមួយ ដែលមិនបានវែកញែកនៅក្នុងរបាយការណ៍នេះ ឬក្នុងរបាយការណ៍ហិរញ្ញវត្ថុរបស់ធនាគារ ដែលអាចនឹងបណ្តាលឲ្យគូលេខនៃចំនួនណាមួយ ដែលបានបង្ហាញនៅក្នុងរបាយការណ៍ហិរញ្ញវត្ថុមានភាពមិនត្រឹមត្រូវនោះទេ ។

ធនាគារឯកទេស អេស៊ី-ប៉ាស៊ីហ្វិក ឌីវេនឡូបមេន ភីអិលស៊ី

ប្រតិបត្តិការមិនប្រក្រតី

តាមមតិរបស់ក្រុមប្រឹក្សាភិបាល លទ្ធផលនៃការធ្វើប្រតិបត្តិការរបស់ធនាគារក្នុងការិយបរិច្ឆេទហិរញ្ញវត្ថុនេះមិនមានផលប៉ះពាល់ជាសារវន្តដោយសកម្មភាពប្រតិបត្តិការ ឬព្រឹត្តិការណ៍ណាមួយដែលមានលក្ខណៈជាសារវន្ត និងមិនប្រក្រតីនោះទេ ។

ក្រុមប្រឹក្សាភិបាលក៏មានមតិផងដែរថា នៅក្នុងចន្លោះពេលចាប់ពីថ្ងៃចុងការិយបរិច្ឆេទ ដល់ថ្ងៃចេញរបាយការណ៍នេះ ពុំមានចំណាត់ថ្នាក់សកម្មភាពប្រតិបត្តិការ ឬព្រឹត្តិការណ៍ណាមួយដែលមានលក្ខណៈជាសារវន្ត និងមិនប្រក្រតីកើតមានឡើង ដែលអាចនាំឲ្យប៉ះពាល់ដល់លទ្ធផលនៃប្រតិបត្តិការរបស់ធនាគារក្នុងការិយបរិច្ឆេទដែលរបាយការណ៍នេះបានរៀបចំឡើងនោះទេ ។

ព្រឹត្តិការណ៍ក្រោយកាលបរិច្ឆេទរបាយការណ៍

ពុំមានព្រឹត្តិការណ៍ជាសារវន្តកើតឡើងក្រោយកាលបរិច្ឆេទរបាយការណ៍ ដែលតម្រូវឲ្យមានការលាតត្រដាង ឬ និយ័តភាព ក្រៅពីព្រឹត្តិការណ៍ដែលបានលាតត្រដាងរួចហើយនៅក្នុងកំណត់សម្គាល់ដែលភ្ជាប់ជាមួយនឹងរបាយការណ៍ហិរញ្ញវត្ថុនោះទេ ។

ក្រុមប្រឹក្សាភិបាល

សមាជិកក្រុមប្រឹក្សាភិបាលដែលបានបម្រើការក្នុងការិយបរិច្ឆេទរបាយការណ៍ និងនាថ្ងៃចេញរបាយការណ៍នេះរួមមាន៖

លោក វង្ស ពេជ្រ	ប្រធានក្រុមប្រឹក្សាភិបាល
លោក ឡាវ អៀវចុង	អនុប្រធានក្រុមប្រឹក្សាភិបាល
លោក Zhao Wen Qing	សមាជិក

ចំណែកហ៊ុនរបស់ក្រុមប្រឹក្សាភិបាល

ក្រុមប្រឹក្សាភិបាលដែលបម្រើការនៅចុងការិយបរិច្ឆេទ និងកាន់កាប់ភាគហ៊ុនរបស់ធនាគារមានដូច ខាងក្រោម៖

	នាថ្ងៃទី 31 ខែ ធ្នូ ឆ្នាំ 2016		
	% នៃភាគហ៊ុន កាន់កាប់	ចំនួន ភាគហ៊ុន	ទឹកប្រាក់ ដុល្លារអាមេរិក
លោក វង្ស ពេជ្រ	70%	700	10,500,000
លោក ឡាវ អៀវចុង	30%	300	4,500,000
	<u>100%</u>	<u>1,000</u>	<u>15,000,000</u>

លើកលែងតែការបង្ហាញខាងលើនេះ អភិបាលម្នាក់ទៀតមិនបានកាន់កាប់ដោយផ្ទាល់ ទៅលើភាគហ៊ុនរបស់ធនាគារនោះទេ ។

ធនាគារឯកទេស អេស៊ី-ប៉ាស៊ីហ្វិក ឌីវេនឡូបមេន ភីអិលស៊ី

អត្ថប្រយោជន៍របស់ក្រុមប្រឹក្សាភិបាល

នៅក្នុងអំឡុងការិយបរិច្ឆេទ និងនៅចុងការិយបរិច្ឆេទហិរញ្ញវត្ថុនេះ ពុំមានកិច្ចព្រមព្រៀងណាមួយ ដែលធនាគារជាតិកម្ពុជា ដែលកម្មវត្ថុនៃកិច្ចព្រមព្រៀងនោះអាចផ្តល់លទ្ធភាពដល់សមាជិកក្រុមប្រឹក្សាភិបាលណាម្នាក់ ឲ្យទទួលបាននូវអត្ថប្រយោជន៍តាមមធ្យោបាយផ្សេងៗ ដូចជា ការទិញភាគហ៊ុន ឬលិខិតបំណុលរបស់ធនាគារ ឬសាជីវកម្មដទៃទេ ។

នៅក្នុងអំឡុងការិយបរិច្ឆេទហិរញ្ញវត្ថុ ពុំមានសមាជិកក្រុមប្រឹក្សាភិបាលណាម្នាក់បានទទួល ឬមានសិទ្ធិទទួលបាននូវអត្ថប្រយោជន៍ណាមួយ (ក្រៅពីអត្ថប្រយោជន៍ ដែលបានទទួលដូចបានបង្ហាញ នៅក្នុងរបាយការណ៍ហិរញ្ញវត្ថុ) តាមរយៈការចុះកិច្ចសន្យាធ្វើឡើងដោយធនាគារ ឬដោយក្រុមហ៊ុនពាក់ព័ន្ធមួយជាមួយនឹងក្រុមហ៊ុនដែលសមាជិកក្រុមប្រឹក្សាភិបាលនោះជាសមាជិក ឬក៏ជាមួយក្រុមហ៊ុនដែលសមាជិកក្រុមប្រឹក្សាភិបាលនោះជាសមាជិកមាន ផលប្រយោជន៍ផ្នែកហិរញ្ញវត្ថុច្រើន លើកលែងតែការបង្ហាញនៅក្នុងរបាយការណ៍ហិរញ្ញវត្ថុ ។

ការទទួលខុសត្រូវរបស់ក្រុមប្រឹក្សាភិបាលលើរបាយការណ៍ហិរញ្ញវត្ថុ

ក្រុមប្រឹក្សាភិបាលមានភារៈធ្វើការអះអាងបញ្ជាក់ថា របាយការណ៍ហិរញ្ញវត្ថុបានរៀបចំឡើងយ៉ាងត្រឹមត្រូវ ដើម្បីចង្អុលបង្ហាញនូវភាពពិត និងត្រឹមត្រូវនៃស្ថានភាពហិរញ្ញវត្ថុរបស់ធនាគារនាថ្ងៃទី 31 ខែ ធ្នូ ឆ្នាំ 2016 ព្រមទាំង លទ្ធផលហិរញ្ញវត្ថុ និងលំហូរទឹកប្រាក់ សម្រាប់ការិយបរិច្ឆេទចាប់ពីថ្ងៃទី 5 ខែ មេសា ឆ្នាំ 2016 (កាលបរិច្ឆេទបង្កើតក្រុមហ៊ុន) ដល់ថ្ងៃទី 31 ខែ ធ្នូ ឆ្នាំ 2016 ។

នៅក្នុងការរៀបចំរបាយការណ៍ហិរញ្ញវត្ថុនេះ ក្រុមប្រឹក្សាភិបាលចាំបាច់ត្រូវ៖

- (ក) អនុម័តនូវគោលនយោបាយគណនេយ្យដែលសមស្រប ដោយផ្អែកលើការវិនិច្ឆ័យ និងការប៉ាន់ប្រមាណយ៉ាងសមហេតុផល និងប្រុងប្រយ័ត្ន ហើយធ្វើការអនុវត្តន៍ប្រកបដោយសង្គតិភាព ។
- (ខ) គោរពតាមស្តង់ដារគណនេយ្យកម្ពុជា និងគោលការណ៍ណែនាំរបស់ធនាគារជាតិនៃកម្ពុជា ពាក់ព័ន្ធនឹងការរៀបចំ និងការកំណត់បង្ហាញនៅក្នុងរបាយការណ៍ហិរញ្ញវត្ថុ ឬប្រសិនបើមានការខុសប្លែកពីនេះ ដើម្បីបង្ហាញភាពពិត និងត្រឹមត្រូវ គឺត្រូវតែបង្ហាញនិងពន្យល់ឲ្យបានច្បាស់លាស់ និងកំណត់បរិមាណនៅក្នុងរបាយការណ៍ហិរញ្ញវត្ថុ ។
- (គ) ត្រួតពិនិត្យប្រព័ន្ធដំណើរការរបាយការណ៍ហិរញ្ញវត្ថុរបស់ធនាគារ និងរក្សាទុកនូវបញ្ជីគណនេយ្យឲ្យបានគ្រប់គ្រាន់ និងប្រព័ន្ធគ្រប់គ្រងផ្ទៃក្នុងឲ្យមានប្រសិទ្ធភាព ។
- (ឃ) វាយតម្លៃនូវលទ្ធភាពរបស់ធនាគារក្នុងការបន្តនិរន្តរភាពអាជីវកម្ម ទទួលខុសត្រូវលើការលាតត្រដាងព័ត៌មាន ប្រសិនបើពាក់ព័ន្ធនូវបញ្ហាទាំងឡាយដែលទាក់ទងទៅនឹងនិរន្តរភាពអាជីវកម្ម និងប្រើប្រាស់មូលដ្ឋាននិរន្តរភាពនៃគណនេយ្យលើកលែង តែអ្នកគ្រប់គ្រងមានបំណងចង់ជម្រះបញ្ជី ផ្អាកដំណើរការធនាគារ ឬគ្មានជម្រើសសមរម្យដទៃទៀតក្រៅពីធ្វើបែបនេះ ។ និង
- (ង) ត្រួតពិនិត្យ និងដឹកនាំធនាគារឲ្យមានប្រសិទ្ធភាពលើរាល់សេចក្តីសម្រេច ដែលមានសារៈសំខាន់ទាំងអស់ ដែលប៉ះពាល់ដល់សកម្មភាពប្រតិបត្តិការ និងដំណើរការរបស់ធនាគារហើយត្រូវប្រាកដថាកិច្ចការនេះ ត្រូវបានឆ្លុះបញ្ចាំងយ៉ាងត្រឹមត្រូវនៅក្នុងរបាយការណ៍ហិរញ្ញវត្ថុ ។

ក្រុមប្រឹក្សាភិបាលធនាគារអះអាងថា បានអនុវត្តនូវរាល់តម្រូវការ ដូចមានរាយការណ៍ខាងលើក្នុងការរៀបចំរបាយការណ៍ហិរញ្ញវត្ថុ ។

ធនាគារឯកទេស អេស៊ី-ប៉ាស៊ីហ្វិក ឌីវេឡុបមេន ភីអិលស៊ី

ការអនុម័តលើរបាយការណ៍ហិរញ្ញវត្ថុ

ខ្ញុំតំណាងឲ្យក្រុមប្រឹក្សាភិបាលសូមអនុម័តលើ របាយការណ៍ហិរញ្ញវត្ថុដែលបានភ្ជាប់មកជាមួយនៅទំព័រទី 11 ដល់ទី 54 នេះថាបានបង្ហាញនូវភាពត្រឹមត្រូវនៃស្ថានភាពហិរញ្ញវត្ថុរបស់ **ធនាគារឯកទេស អេស៊ី-ប៉ាស៊ីហ្វិក ឌីវេឡុបមេន ភីអិលស៊ី** នាថ្ងៃទី 31 ខែ ធ្នូ ឆ្នាំ 2016 ព្រមទាំងលទ្ធផលហិរញ្ញវត្ថុ និងលំហូរទឹកប្រាក់របស់ធនាគារសម្រាប់ការិយបរិច្ឆេទចាប់ពីថ្ងៃទី 5 ខែ មេសា ឆ្នាំ 2016 (កាលបរិច្ឆេទបង្កើតក្រុមហ៊ុន) ដល់ថ្ងៃទី 31 ខែ ធ្នូ ឆ្នាំ 2016 ដោយអនុលោមទៅតាមស្តង់ដារគណនេយ្យកម្ពុជានិងគោលការណ៍ណែនាំរបស់ធនាគារជាតិនៃកម្ពុជាពាក់ព័ន្ធនឹងការរៀបចំ និងការកំណត់បង្ហាញនៅក្នុងរបាយការណ៍ហិរញ្ញវត្ថុ ។

ចុះហត្ថលេខាដោយយោងទៅលើសេចក្តីសម្រេចរបស់ក្រុមប្រឹក្សាភិបាល



លោក វង្ស ពេជ្រ
ប្រធានក្រុមប្រឹក្សាភិបាល

រាជធានីភ្នំពេញ ព្រះរាជាណាចក្រកម្ពុជា

ថ្ងៃទី 30 ខែ មីនា ឆ្នាំ 2017

របាយការណ៍របស់សវនករឯករាជ្យ

ជូនចំពោះភាគទុនិក

ធនាគារឯកទេស អេស៊ី-ប៉ាស៊ីហ្វិក ឌីជីប្រមេន ភីអិលស៊ី

មតិសវនកម្ម

យើងខ្ញុំ បានធ្វើសវនកម្មលើរបាយការណ៍ហិរញ្ញវត្ថុរបស់ **ធនាគារឯកទេស អេស៊ី-ប៉ាស៊ីហ្វិក ឌីជីប្រមេន ភីអិលស៊ី** ហៅកាត់ថា (“ធនាគារ”) ដែលមានតារាងតុល្យការនាថ្ងៃទី 31 ខែ ធ្នូ ឆ្នាំ 2016 និងរបាយការណ៍លទ្ធផល របាយការណ៍ស្តីពីបម្រែបម្រួលមូលធន និង របាយការណ៍លំហូរទឹកប្រាក់ សម្រាប់ការិយបរិច្ឆេទចាប់ពីថ្ងៃទី 5 ខែ មេសា ឆ្នាំ 2016 (កាលបរិច្ឆេទបង្កើតក្រុមហ៊ុន) ដល់ថ្ងៃទី 31 ខែ ធ្នូ ឆ្នាំ 2016 និងកំណត់សម្គាល់ដែលមានសេចក្តីសង្ខេបគោលនយោបាយគណនេយ្យសំខាន់ៗ ព្រមទាំងព័ត៌មានពន្យល់ផ្សេងៗ ដែលបានបង្ហាញនៅទំព័រ ទី 11 ដល់ទី 54 (ហៅកាត់ថា “របាយការណ៍ហិរញ្ញវត្ថុ”) ។

ជាមតិរបស់យើងខ្ញុំ របាយការណ៍ហិរញ្ញវត្ថុជាសារវន្ត បានបង្ហាញនូវភាពត្រឹមត្រូវនៃស្ថានភាពហិរញ្ញវត្ថុរបស់ធនាគារនាថ្ងៃទី 31 ខែ ធ្នូ ឆ្នាំ 2016 ព្រមទាំងលទ្ធផលហិរញ្ញវត្ថុ និងលំហូរទឹកប្រាក់សម្រាប់ការិយបរិច្ឆេទចាប់ពីថ្ងៃទី 5 ខែ មេសា ឆ្នាំ 2016 (កាលបរិច្ឆេទបង្កើតក្រុមហ៊ុន) ដល់ថ្ងៃទី 31 ខែ ធ្នូ ឆ្នាំ 2016 ដោយអនុលោមទៅតាមស្តង់ដារគណនេយ្យកម្ពុជា និងគោលការណ៍ណែនាំរបស់ធនាគារជាតិនៃកម្ពុជាពាក់ព័ន្ធនឹងការរៀបចំ និងការកំណត់បង្ហាញនៅក្នុងរបាយការណ៍ហិរញ្ញវត្ថុ ។

មូលដ្ឋាននៃមតិសវនកម្ម

យើងខ្ញុំ បានធ្វើសវនកម្មដោយអនុលោមទៅតាមស្តង់ដារសវនកម្មអន្តរជាតិនៃកម្ពុជា ។ ការទទួលខុសត្រូវរបស់យើងខ្ញុំដែលស្របតាមស្តង់ដារទាំងនោះ ត្រូវបានរៀបរាប់បន្ថែមទៀត នៅក្នុងកថាខ័ណ្ឌស្តីពីការទទួលខុសត្រូវរបស់សវនករ សម្រាប់ការធ្វើសវនកម្មលើរបាយការណ៍ហិរញ្ញវត្ថុដែលមាននៅក្នុងរបាយការណ៍របស់យើងខ្ញុំ ។ យើងខ្ញុំមានភាពឯករាជ្យពីធនាគារដោយស្របទៅតាមតម្រូវការក្រមសីលធម៌វិជ្ជាជីវៈ ដែលពាក់ព័ន្ធនឹងសវនកម្មលើរបាយការណ៍ហិរញ្ញវត្ថុក្នុងព្រះរាជាណាចក្រកម្ពុជា ហើយយើងខ្ញុំបានបំពេញនូវទំនួលខុសត្រូវក្រមសីលធម៌វិជ្ជាជីវៈស្របតាមតម្រូវការរបស់ស្តង់ដារទាំងនោះ។ យើងខ្ញុំ ជឿជាក់ថាភស្តុតាងសវនកម្មដែលយើងខ្ញុំប្រមូលបានមានលក្ខណៈគ្រប់គ្រាន់ និងសមស្របសម្រាប់ជាមូលដ្ឋានក្នុងការបញ្ចេញមតិសវនកម្មរបស់យើងខ្ញុំ ។

ព័ត៌មានផ្សេងៗ

អ្នកគ្រប់គ្រងមានភារៈទទួលខុសត្រូវលើព័ត៌មានផ្សេងៗ។ ព័ត៌មានផ្សេងៗ ដែលបានទទួលត្រឹមកាលបរិច្ឆេទនៃរបាយការណ៍សវនកម្មនេះ គឺរបាយការណ៍របស់ក្រុមប្រឹក្សាភិបាលដែលបានបង្ហាញនៅទំព័រទី 1 ដល់ 6 និងរបាយការណ៍ប្រចាំឆ្នាំរបស់ធនាគារ ដែលរំពឹងថាពួកវាបន្ទាប់ពីកាលបរិច្ឆេទនៃរបាយការណ៍សវនកម្មនេះ ។

មតិសវនកម្មរបស់យើងខ្ញុំ ទៅលើរបាយការណ៍ហិរញ្ញវត្ថុ មិនបានគ្របដណ្តប់លើព័ត៌មានផ្សេងៗ ហើយយើងខ្ញុំមិនធ្វើការផ្តល់នូវអំណះអំណាងណាមួយទៅលើព័ត៌មាននេះទេ។

ពាក់ព័ន្ធនឹងការធ្វើសវនកម្មរបស់យើងខ្ញុំលើរបាយការណ៍ហិរញ្ញវត្ថុ ការទទួលខុសត្រូវរបស់យើងខ្ញុំ គឺត្រូវអានព័ត៌មានផ្សេងៗ ហើយពិចារណាថាតើព័ត៌មានផ្សេងៗនោះ មានភាពមិនស្របគ្នាជាសារវន្តជាមួយរបាយការណ៍ហិរញ្ញវត្ថុ ឬការយល់ដឹងរបស់យើងខ្ញុំនៅក្នុងការធ្វើសវនកម្ម ឬមានបង្ហាញនូវកំហុសឆ្គងជាសារវន្ត ។

ប្រសិនបើការអានព័ត៌មានផ្សេងៗដែលបានទទួលមុនកាលបរិច្ឆេទនៃរបាយការណ៍ សវនកម្មនេះអាចឱ្យយើងខ្ញុំសន្និដ្ឋានថា មានកំហុសឆ្គងជាសារវន្តកើតឡើង យើងខ្ញុំត្រូវរាយការណ៍ទៅតាមស្ថានភាពជាក់ស្តែង យើងខ្ញុំពុំមានអ្វីដែលត្រូវរាយការណ៍ពាក់ព័ន្ធនឹងព័ត៌មានផ្សេងៗនេះទេ ។

ការទទួលខុសត្រូវលើរបាយការណ៍ហិរញ្ញវត្ថុរបស់អ្នកគ្រប់គ្រង និងអ្នកទទួលខុសត្រូវលើអភិបាលកិច្ច

អ្នកគ្រប់គ្រងមានភារៈទទួលខុសត្រូវលើការរៀបចំ និងការបង្ហាញនូវភាពត្រឹមត្រូវនៃរបាយការណ៍ហិរញ្ញវត្ថុដោយអនុលោមទៅតាមស្តង់ដារគណនេយ្យកម្ពុជា និងគោលការណ៍ណែនាំរបស់ធនាគារជាតិនៃកម្ពុជាពាក់ព័ន្ធនឹងការរៀបចំ និងការកំណត់បង្ហាញនៅក្នុងរបាយការណ៍ហិរញ្ញវត្ថុ ហើយនិងទទួលខុសត្រូវលើប្រព័ន្ធត្រួតពិនិត្យផ្ទៃក្នុង ដែលអ្នកគ្រប់គ្រងកំណត់ថា មានភាពចាំបាច់សម្រាប់ការរៀបចំរបាយការណ៍ហិរញ្ញវត្ថុ ឲ្យជឿជាក់ពីការបង្ហាញខុសជាសារវន្ត ដោយសារតែការកែតម្រូវ ឬកំហុសឆ្គង ។

នៅក្នុងការរៀបចំរបាយការណ៍ហិរញ្ញវត្ថុ អ្នកគ្រប់គ្រងមានភារៈទទួលខុសត្រូវលើការវាយតម្លៃនូវលទ្ធភាពរបស់ធនាគារ ក្នុងការបន្តនិរន្តរភាពអាជីវកម្មទទួលខុសត្រូវលើការលាតត្រដាងព័ត៌មាន ប្រសិនបើពាក់ព័ន្ធនូវបញ្ហាទាំងឡាយ ដែលទាក់ទងទៅនឹងនិរន្តរភាពអាជីវកម្ម និងប្រើប្រាស់មូលដ្ឋាននិរន្តរភាពនៃគណនេយ្យលើកលែងតែ អ្នកគ្រប់គ្រងមានបំណងចង់ជម្រះបញ្ជីផ្អាកដំណើរការធនាគារ ឬគ្មានជម្រើសសមរម្យដទៃ ទៀតក្រៅពីធ្វើបែបនេះ ។

អ្នកទទួលខុសត្រូវលើអភិបាលកិច្ច មានភារៈទទួលខុសត្រូវក្នុងការត្រួតពិនិត្យដំណើរការហិរញ្ញវត្ថុរបស់ធនាគារ ។

ការទទួលខុសត្រូវរបស់សវនករសម្រាប់ការធ្វើសវនកម្មរបាយការណ៍ហិរញ្ញវត្ថុ

គោលដៅរបស់យើងខ្ញុំ គឺផ្តល់នូវអំណះអំណាងសមហេតុផលថារបាយការណ៍ហិរញ្ញវត្ថុទាំងមូលមិនមានការបង្ហាញខុសជាសារវន្តដោយសារតែការកែតម្រូវ ឬកំហុសឆ្គង និងផ្តល់នូវរបាយការណ៍របស់សវនករដែលរួមបញ្ចូលទាំងមតិសវនកម្មរបស់យើងខ្ញុំ ។ អំណះអំណាងសមហេតុផលគឺជាអំណះអំណាងមានកម្រិតខ្ពស់មួយប៉ុន្តែវាមិនអាចធានាថា គ្រប់ពេលនៃការធ្វើសវនកម្មដោយអនុលោមទៅតាមស្តង់ដារសវនកម្មអន្តរជាតិនៃកម្ពុជាអាចរកឃើញនូវកាបង្ហាញខុសជាសារវន្តដែលបានកើតឡើងនោះទេ ។ ការបង្ហាញខុសជាសារវន្តអាចកើតឡើងដោយសារការកែតម្រូវ ឬកំហុសឆ្គង ហើយត្រូវបានចាត់ទុកថាជាសារវន្ត នៅពេលដែលការកែតម្រូវ ឬកំហុសឆ្គងតែមួយ ឬក៏រួមបញ្ចូលគ្នាមានផលប៉ះពាល់ដល់ការសម្រេចចិត្តផ្នែកសេដ្ឋកិច្ចរបស់អ្នកប្រើប្រាស់ ដោយយោងលើរបាយការណ៍ហិរញ្ញវត្ថុនេះ ។

ជាផ្នែកមួយនៃការធ្វើសវនកម្ម ដោយអនុលោមទៅតាមស្តង់ដារសវនកម្មអន្តរជាតិនៃកម្ពុជា យើងខ្ញុំអនុវត្តនូវការវិនិច្ឆ័យដែលប្រកបទៅដោយវិជ្ជាជីវៈ និងរក្សានូវមជ្ឈត្តនិយម ក្នុងអំឡុងពេលសវនកម្ម ។ យើងខ្ញុំក៏៖

- ធ្វើការកំណត់និងវាយតម្លៃនូវហានិភ័យ នៃការបង្ហាញខុសជាសារវន្តលើ របាយការណ៍ហិរញ្ញវត្ថុដោយសារតែការក្លែងបន្លំ ឬកំហុសឆ្គង និងទទួលខុសត្រូវលើការរៀបចំ និងការអនុវត្តនូវនីតិវិធីសវនកម្ម ដើម្បីឆ្លើយតបទៅនឹងហានិភ័យទាំងនោះ និងប្រមូលនូវភស្តុតាងដែលមានលក្ខណៈគ្រប់គ្រាន់ និងសមស្របសម្រាប់ជាមូលដ្ឋានក្នុងការបញ្ចេញមតិសវនកម្មរបស់យើងខ្ញុំ ។ ហានិភ័យដែលមិនអាចរកឃើញនូវការបង្ហាញខុសជាសារវន្ត ដែលកើតឡើងដោយសារតែការក្លែងបន្លំ មានលក្ខណៈខ្ពស់ជាងការបង្ហាញខុសកើតឡើងពីកំហុសឆ្គងដោយសារតែការក្លែងបន្លំអាចរួមបញ្ចូលទាំងការយុបយិតគ្នា ការលួចបន្លំ ការលុបចោលដោយចេតនា ការបកស្រាយមិនពិត ឬមិនអនុវត្តតាមនីតិវិធីគ្រប់គ្រងផ្ទៃក្នុង ។
- ទទួលបាននូវការយល់ដឹងអំពីការគ្រប់គ្រងផ្ទៃក្នុង ដែលពាក់ព័ន្ធនឹងការធ្វើសវនកម្មក្នុងគោលបំណងដើម្បីរៀបចំនូវនីតិវិធីសវនកម្មដែលសមស្របទៅតាមកាលៈទេសៈ ប៉ុន្តែមិនមែនក្នុងគោលបំណងដើម្បីបញ្ចេញមតិលើប្រសិទ្ធភាពនៃការគ្រប់គ្រងផ្ទៃក្នុងរបស់ធនាគារឡើយ ។
- ការវាយតម្លៃលើភាពសមស្របនៃគោលនយោបាយគណនេយ្យដែលធនាគារបានប្រើប្រាស់ និងភាពសមហេតុផលនៃការប៉ាន់ស្មានគណនេយ្យសំខាន់ៗ ព្រមទាំងការលាតត្រដាងព័ត៌មានពាក់ព័ន្ធដែលបានធ្វើឡើងដោយអ្នកគ្រប់គ្រង ។
- ធ្វើការសន្និដ្ឋានលើភាពសមស្របនៃការប្រើប្រាស់មូលដ្ឋាននិរន្តរភាព នៃគណនេយ្យរបស់អ្នកគ្រប់គ្រងហើយដោយផ្អែកទៅលើភស្តុតាងសវនកម្មដែលទទួលបាន ធ្វើការសន្និដ្ឋានថាភាពមិនច្បាស់លាស់សារវន្តពាក់ព័ន្ធនឹងព្រឹត្តិការណ៍ ឬលក្ខខណ្ឌដែលអាចធ្វើឲ្យមានមន្ទិលជាសារវន្តលើលទ្ធភាពរបស់ធនាគារដើម្បីបន្តនិរន្តរភាពអាជីវកម្ម ។ ប្រសិនបើយើងខ្ញុំធ្វើការសន្និដ្ឋានថាមានអត្ថិភាពនៃភាពមិនប្រាកដប្រជាជាសារវន្តយើងខ្ញុំចាំបាច់ត្រូវបញ្ជូលនៅក្នុងរបាយការណ៍របស់យើងខ្ញុំ ដើម្បីទាញចំណាប់អារម្មណ៍លើការលាតត្រដាងព័ត៌មានពាក់ព័ន្ធនៅក្នុងរបាយការណ៍ហិរញ្ញវត្ថុ ឬ ប្រសិនបើការលាតត្រដាងព័ត៌មានមានលក្ខណៈមិនគ្រប់គ្រាន់យើងខ្ញុំចាំបាច់ត្រូវផ្តល់មតិសវនកម្ម ដែលមានបញ្ហា ។ ការសន្និដ្ឋានរបស់យើងខ្ញុំ គឺផ្អែកតាមភស្តុតាងសវនកម្មដែលប្រមូលបានត្រឹមកាលបរិច្ឆេទនៃរបាយការណ៍សវនកម្មរបស់យើងខ្ញុំ ។ យ៉ាងណាក៏ដោយព្រឹត្តិការណ៍ ឬលក្ខខណ្ឌនាពេលអនាគតអាចធ្វើឲ្យធនាគារបញ្ឈប់និរន្តរភាពនៃអាជីវកម្ម ។
- វាយតម្លៃលើការបង្ហាញនៃទម្រង់ និងខ្លឹមសារនៃរបាយការណ៍ហិរញ្ញវត្ថុទាំងមូល ដែលរួមបញ្ចូលទាំងការលាតត្រដាងព័ត៌មាន និងវាយតម្លៃថាតើរបាយការណ៍ហិរញ្ញវត្ថុបានបង្ហាញពីប្រតិបត្តិការ និងព្រឹត្តិការណ៍ពាក់ព័ន្ធក្នុងអត្ថន័យដែលអាចសម្រេចបាននូវការបង្ហាញរបាយការណ៍ហិរញ្ញវត្ថុដ៏ត្រឹមត្រូវ ។

យើងខ្ញុំ ផ្តល់ព័ត៌មានជូនអ្នកទទួលខុសត្រូវលើអភិបាលកិច្ច ស្តីពីបញ្ហាផ្សេងទៀត វិសាលភាព និងពេលវេលា ដែលបានគ្រោងទុកសម្រាប់ការធ្វើសវនកម្ម និងការរកឃើញបញ្ហាជាសារវន្តផ្សេងទៀត ដែលមានរូបបញ្ចូលទាំង ចំណុចខ្វះខាតនៃការគ្រប់គ្រងផ្ទៃក្នុងដែលបានរកឃើញក្នុងអំឡុងពេលធ្វើសវនកម្ម ។

តំណាងក្រុមហ៊ុន **ខេតីអ៊ីមធី ខេមបូឌា ចំកាត់**



ចៃ ហ៊ុយ

Partner

រាជធានីភ្នំពេញ ព្រះរាជាណាចក្រកម្ពុជា

ថ្ងៃទី 30 ខែ មីនា ឆ្នាំ 2017

ធនាគារឯកទេស អេស៊ី-ប៉ាស៊ីហ្វិក ឌីវេនឡូបមេន ភីអិលស៊ី

តារាងតុល្យការ

នាថ្ងៃទី 31 ខែ ធ្នូ ឆ្នាំ 2016

		នាថ្ងៃទី 31 ខែ ធ្នូ ឆ្នាំ 2016	
	កំណត់សម្គាល់	ដុល្លារអាមេរិក	ពាន់រៀល (កំណត់សម្គាល់ 4)
ទ្រព្យសកម្ម			
សាច់ប្រាក់ក្នុងដៃ	5	2,000	8,074
ប្រាក់បញ្ញើ និងប្រាក់តម្កល់នៅ ធនាគារជាតិនៃកម្ពុជា		93,931	379,199
ប្រាក់បញ្ញើ និងប្រាក់តម្កល់នៅធនាគារនានា	6	2,539,299	10,251,150
ឥណទាន និងបុរេប្រទាន - សុទ្ធ	7	12,278,123	49,566,782
ប្រាក់បញ្ញើតម្កល់តាមច្បាប់	8	750,000	3,027,750
ទ្រព្យសកម្មផ្សេងៗ	9	295,998	1,194,944
ទ្រព្យសកម្មអរូបី	10	393,190	1,587,308
ទ្រព្យ និងបរិក្ខារ	11	1,186,835	4,791,253
		17,539,376	70,806,460
បំណុល និង មូលធន			
បំណុល			
បំណុលផ្សេងៗ	12	192,458	776,952
បំណុលពន្ធលើប្រាក់ចំណេញ	13 (ក)	1,051	4,243
ប្រាក់កម្ចី	14	3,000,000	12,111,000
		3,193,509	12,892,195
មូលធន			
ដើមទុន	15	15,000,000	60,000,000
ប្រាក់ខាតបង្គរ		(654,133)	(2,640,735)
លម្អៀងពីការប្តូររូបិយប័ណ្ណ		-	555,000
		14,345,867	57,914,265
		17,539,376	70,806,460

កំណត់សម្គាល់ដូចមានភ្ជាប់ជាមួយ គឺជាផ្នែកមួយនៃរបាយការណ៍ហិរញ្ញវត្ថុនេះ ។

ធនាគារឯកទេស អេស៊ី-ប៉ាស៊ីហ្វិក ឌីវេឡុបមេន ភីអិលស៊ី

របាយការណ៍លទ្ធផល

សម្រាប់ការិយបរិច្ឆេទចាប់ពីថ្ងៃទី 5 ខែ មេសា ឆ្នាំ 2016 (កាលបរិច្ឆេទបង្កើតក្រុមហ៊ុន)

ដល់ថ្ងៃទី 31 ខែ ធ្នូ ឆ្នាំ 2016

	កំណត់សម្គាល់	ការិយបរិច្ឆេទចាប់ពី ថ្ងៃទី 5 ខែ មេសា ឆ្នាំ 2016 (កាលបរិច្ឆេទបង្កើតក្រុមហ៊ុន) ដល់ថ្ងៃទី 31 ខែ ធ្នូ ឆ្នាំ 2016	ដុល្លារអាមេរិក ពាន់រៀល (កំណត់សម្គាល់ 4)
ចំណូលពីការប្រាក់	16	292,205	1,179,632
ចំណាយការប្រាក់		(14,778)	(59,658)
		277,427	1,119,974
ចំណូលសុទ្ធពីការប្រាក់		277,427	1,119,974
ចំណូលប្រតិបត្តិការផ្សេងៗ	17	180,338	728,025
ប្រាក់បៀវត្សរ៍ និងអត្ថប្រយោជន៍ផ្សេងៗ	18	(466,675)	(1,883,967)
ចំណាយរំលស់		(126,743)	(511,662)
ចំណាយប្រតិបត្តិការផ្សេងៗ	19	(389,796)	(1,573,607)
សំវិធានធនសម្រាប់ឥណទាន និងបុរេប្រទានខាតបង់	7	(124,021)	(500,673)
		(649,470)	(2,621,910)
ប្រាក់ខាតមុនបង់ពន្ធ		(649,470)	(2,621,910)
ចំណាយពន្ធលើប្រាក់ចំណេញ	13 (ខ)	(4,663)	(18,825)
		(654,133)	(2,640,735)
ខាតសុទ្ធសម្រាប់ការិយបរិច្ឆេទ		(654,133)	(2,640,735)

កំណត់សម្គាល់ដូចមានភ្ជាប់ជាមួយ គឺជាផ្នែកមួយនៃរបាយការណ៍ហិរញ្ញវត្ថុនេះ ។

ធនាគារឯកទេស អេស៊ី-ប៉ាស៊ីហ្វិក ឌីវេនឡូបមេន ភីអិលស៊ី

របាយការណ៍ស្តីពីបម្រែបម្រួលមូលធន

សម្រាប់ការិយបរិច្ឆេទចាប់ពីថ្ងៃទី 5 ខែ មេសា ឆ្នាំ 2016 (កាលបរិច្ឆេទបង្កើតក្រុមហ៊ុន)

ដល់ថ្ងៃទី 31 ខែ ធ្នូ ឆ្នាំ 2016

	ដើមទុន		ប្រាក់ខាតបង្គរ		លម្អៀងពីការប្តូររូបិយប័ណ្ណ		សរុប	
	ដុល្លារអាមេរិក	ពាន់រៀល	ដុល្លារអាមេរិក	ពាន់រៀល	ដុល្លារអាមេរិក	ពាន់រៀល	ដុល្លារអាមេរិក	ពាន់រៀល
	(កំណត់សម្គាល់ 4)		(កំណត់សម្គាល់ 4)		(កំណត់សម្គាល់ 4)		(កំណត់សម្គាល់ 4)	
សមតុល្យនាថ្ងៃទី 5 ខែ មេសា ឆ្នាំ 2016 (កាលបរិច្ឆេទបង្កើតក្រុមហ៊ុន)	-	-	-	-	-	-	-	-
ការបង្កើនដើមទុន	15,000,000	60,000,000	-	-	-	-	15,000,000	60,000,000
ខាតសុទ្ធសម្រាប់ការិយបរិច្ឆេទ	-	-	(654,133)	(2,640,735)	-	-	(654,133)	(2,640,735)
លម្អៀងពីការប្តូររូបិយប័ណ្ណ	-	-	-	-	-	555,000	-	555,000
សមតុល្យនាថ្ងៃទី 31 ខែ ធ្នូ ឆ្នាំ 2016	15,000,000	60,000,000	(654,133)	(2,640,735)	-	555,000	14,345,867	57,914,265

កំណត់សម្គាល់ដូចមានភ្ជាប់ជាមួយ គឺជាផ្នែកមួយនៃរបាយការណ៍ហិរញ្ញវត្ថុនេះ ។

ធនាគារឯកទេស អេស៊ី-ប៉ាស៊ីហ្វិក ឌីវេនឌ័រមេន ភីអិលស៊ី

របាយការណ៍លំហូរទឹកប្រាក់

សម្រាប់ការិយបរិច្ឆេទចាប់ពីថ្ងៃទី 5 ខែ មេសា ឆ្នាំ 2016 (កាលបរិច្ឆេទបង្កើតក្រុមហ៊ុន)

ដល់ថ្ងៃទី 31 ខែ ធ្នូ ឆ្នាំ 2016

ការិយបរិច្ឆេទចាប់ពី
ថ្ងៃទី 5 ខែ មេសា ឆ្នាំ 2016
(កាលបរិច្ឆេទបង្កើតក្រុមហ៊ុន)
ដល់ថ្ងៃទី 31 ខែ ធ្នូ ឆ្នាំ 2016
ដុល្លារអាមេរិក ពាន់រៀល
(កំណត់សម្គាល់ 4)

លំហូរទឹកប្រាក់ពីសកម្មភាពប្រតិបត្តិការ

ខាតសុទ្ធសម្រាប់ការិយបរិច្ឆេទ (654,133) (2,640,735)

និយ័តកម្មលើ:

 រំលស់ 126,743 511,662

 ចំណាយការប្រាក់ 14,778 59,658

 សំវិធានធនសម្រាប់ឥណទាន និងបុរេប្រទានអាក្រក់
 និងជាប់សង្ស័យ 124,021 500,673

 ចំណូលការប្រាក់ (292,205) (1,179,632)

 ចំណាយពន្ធលើប្រាក់ចំណេញ 4,663 18,825

(676,133) (2,729,549)

ការប្រែប្រួលនូវ:

 ឥណទាន និងបុរេប្រទាន (12,402,144) (50,067,455)

 ប្រាក់បញ្ញើតម្កល់តាមច្បាប់ (750,000) (3,027,750)

 ទ្រព្យសកម្មផ្សេងៗ (184,036) (742,953)

 បំណុលផ្សេងៗ 181,652 733,329

សាច់ប្រាក់ប្រើប្រាស់ក្នុងប្រតិបត្តិការ (13,830,661) (55,834,378)

ចំណាយការប្រាក់ (3,972) (16,035)

ចំណូលការប្រាក់ដែលបានទទួល 180,243 727,641

ពន្ធលើប្រាក់ចំណេញបានបង់ (3,612) (14,582)

សាច់ប្រាក់សុទ្ធប្រើប្រាស់ក្នុងសកម្មភាពប្រតិបត្តិការ (13,658,002) (55,137,354)

លំហូរទឹកប្រាក់ពីសកម្មភាពវិនិយោគ

ប្រាក់បញ្ញើមានកាលកំណត់នៅគ្រឹះស្ថានហិរញ្ញវត្ថុ (2,000,000) (8,074,000)

ការទិញទ្រព្យ និងបរិក្ខារ (1,287,453) (5,197,448)

ការទិញទ្រព្យសកម្មអរូបី (419,315) (1,692,775)

សាច់ប្រាក់សុទ្ធប្រើប្រាស់ក្នុងសកម្មភាពវិនិយោគ (3,706,768) (14,964,223)

ធនាគារឯកទេស អេស៊ី-ប៉ាស៊ីហ្វិក ឌីវេនឌ័រមេន ភីអិលស៊ី

របាយការណ៍លំហូរទឹកប្រាក់ (ត)

សម្រាប់ការិយបរិច្ឆេទចាប់ពីថ្ងៃទី 5 ខែ មេសា ឆ្នាំ 2016 (កាលបរិច្ឆេទបង្កើតក្រុមហ៊ុន)

ដល់ថ្ងៃទី 31 ខែ ធ្នូ ឆ្នាំ 2016

	ការិយបរិច្ឆេទចាប់ពី ថ្ងៃទី 5 ខែ មេសា ឆ្នាំ 2016 (កាលបរិច្ឆេទបង្កើតក្រុមហ៊ុន) ដល់ថ្ងៃទី 31 ខែ ធ្នូ ឆ្នាំ 2016 ដុល្លារអាមេរិក ពាន់រៀល (កំណត់សម្គាល់ 4)	
លំហូរទឹកប្រាក់ពីសកម្មភាពហិរញ្ញប្បទាន		
សាច់ប្រាក់ទទួលបានពីដើមទុនបោះផ្សាយ	15,000,000	60,555,000
សាច់ប្រាក់ទទួលបានពីប្រាក់កម្ចី	3,000,000	12,111,000
	18,000,000	72,666,000
ការកើនឡើងនៃសាច់ប្រាក់		
និងសាច់ប្រាក់សមមូល	635,230	2,564,423
សាច់ប្រាក់ និងសាច់ប្រាក់សមមូល		
នាដើមការិយបរិច្ឆេទ	-	-
	635,230	2,564,423
សាច់ប្រាក់ និងសាច់ប្រាក់សមមូល		
នាចុងការិយបរិច្ឆេទ (កំណត់សម្គាល់ 20)	635,230	2,564,423

កំណត់សម្គាល់ដូចមានភ្ជាប់ជាមួយ គឺជាផ្នែកមួយនៃរបាយការណ៍ហិរញ្ញវត្ថុនេះ ។

ធនាគារឯកទេស អេស៊ី-ប៉ាស៊ីហ្វិក ឌីវេឡុបមេន ភីអិលស៊ី

**កំណត់សម្គាល់លើរបាយការណ៍ហិរញ្ញវត្ថុ
សម្រាប់ការិយបរិច្ឆេទចាប់ពីថ្ងៃទី 5 ខែ មេសា ឆ្នាំ 2016 (កាលបរិច្ឆេទបង្កើតក្រុមហ៊ុន)
ដល់ថ្ងៃទី 31 ខែ ធ្នូ ឆ្នាំ 2016**

1. អំពីធនាគារ

ធនាគារឯកទេស អេស៊ី-ប៉ាស៊ីហ្វិក ឌីវេឡុបមេន ភីអិលស៊ី ហៅកាត់ថា (“ធនាគារ”) បានបង្កើតឡើងនៅក្នុងព្រះរាជាណាចក្រកម្ពុជា នាថ្ងៃទី 5 ខែ មេសា ឆ្នាំ 2016 ក្រោមការចុះបញ្ជីពាណិជ្ជកម្មលេខ 00007514 ចេញដោយក្រសួងពាណិជ្ជកម្ម ។

នៅថ្ងៃទី 16 ខែ មិថុនា ឆ្នាំ 2016 ធនាគារបានទទួលអាជ្ញាប័ណ្ណជាធនាគារឯកទេស ពីធនាគារជាតិនៃកម្ពុជា ដើម្បីធ្វើប្រតិបត្តិការអាជីវកម្មជាធនាគារឯកទេស ដែលមានសុពលភាពអចិន្ត្រៃយ៍ ហើយចាប់ផ្តើមធ្វើប្រតិបត្តិការអាជីវកម្ម នៅថ្ងៃទី 11 ខែ កក្កដា ឆ្នាំ 2016 ។

ធនាគារមានបុគ្គលិកចំនួន 22 នាក់ នាថ្ងៃទី 31 ខែ ធ្នូ ឆ្នាំ 2016 ។

2. មូលដ្ឋាននៃការរៀបចំ

(ក) របាយការណ៍អនុលោមភាព

របាយការណ៍ហិរញ្ញវត្ថុ សម្រាប់ការិយបរិច្ឆេទចាប់ពីថ្ងៃទី 5 ខែ មេសា ឆ្នាំ 2016 (កាលបរិច្ឆេទបង្កើតក្រុមហ៊ុន) ដល់ថ្ងៃទី 31 ខែ ធ្នូ ឆ្នាំ 2016 ជារបាយការណ៍ហិរញ្ញវត្ថុដំបូងរបស់ធនាគារ និងត្រូវបានរៀបចំឡើងដោយអនុលោមទៅតាមស្តង់ដារគណនេយ្យកម្ពុជា និងគោលការណ៍ណែនាំរបស់ធនាគារជាតិនៃកម្ពុជា ពាក់ព័ន្ធនឹងការរៀបចំ និងការកំណត់បង្ហាញ នៅក្នុងរបាយការណ៍ហិរញ្ញវត្ថុ ។

របាយការណ៍ហិរញ្ញវត្ថុរបស់ធនាគារ ត្រូវបានអនុម័តដោយក្រុមប្រឹក្សាភិបាល និងផ្តល់សិទ្ធិផ្សាយនៅថ្ងៃទី 30 ខែ មីនា ឆ្នាំ 2017 ។

(ខ) មូលដ្ឋាននៃការវាស់វែង

របាយការណ៍ហិរញ្ញវត្ថុរបស់ធនាគារ ត្រូវបានរៀបចំឡើងតាមមូលដ្ឋានតម្លៃដើម លើកលែងតែការលាតត្រដាងគោលនយោបាយគណនេយ្យដូចខាងក្រោម ។

(គ) រូបិយប័ណ្ណមុខងារ និងរូបិយប័ណ្ណសម្រាប់ធ្វើការបង្ហាញ

រូបិយប័ណ្ណជាតិនៃព្រះរាជាណាចក្រកម្ពុជា គឺ “រៀល” ។ តែដោយសារធនាគារមានប្រតិបត្តិការ និងរក្សាកំណត់ត្រាបញ្ជីគណនេយ្យរបស់ខ្លួន ផ្អែកលើមូលដ្ឋានប្រាក់ដុល្លារអាមេរិក អ្នកគ្រប់គ្រងក៏បានកំណត់ប្រាក់ដុល្លារអាមេរិកជារូបិយប័ណ្ណមុខងារ ដែលឆ្លុះបញ្ចាំងអំពីស្ថានភាពសេដ្ឋកិច្ច និងស្ថានភាពរបស់ធនាគារ។

ធនាគារឯកទេស អេស៊ី-ប៉ាស៊ីហ្វិក ឌីវេឡុបមេន ភីអិលស៊ី

កំណត់សម្គាល់លើរបាយការណ៍ហិរញ្ញវត្ថុ (ត)
សម្រាប់ការិយបរិច្ឆេទចាប់ពីថ្ងៃទី 5 ខែ មេសា ឆ្នាំ 2016 (កាលបរិច្ឆេទបង្កើតក្រុមហ៊ុន)
ដល់ថ្ងៃទី 31 ខែ ធ្នូ ឆ្នាំ 2016

2. មូលដ្ឋាននៃការរៀបចំ (ត)

(គ) រូបិយប័ណ្ណមុខងារ និងរូបិយប័ណ្ណសម្រាប់ធ្វើការបង្ហាញ (ត)

សកម្មភាពប្រតិបត្តិការជាប្រតិបត្តិការផ្សេងៗទៀត ក្រៅពីប្រាក់ដុល្លារអាមេរិកត្រូវបានប្តូរទៅជាប្រាក់ដុល្លារអាមេរិក ដោយប្រើអត្រាប្តូរប្រាក់នៅថ្ងៃប្រតិបត្តិការនោះ ។ សមតុល្យនៃទ្រព្យសកម្មរូបិយវត្ថុ និងបំណុលរូបិយវត្ថុនាកាលបរិច្ឆេទរាយការណ៍ដែលជាប្រតិបត្តិការផ្សេងទៀត ក្រៅពីប្រាក់ដុល្លារអាមេរិកត្រូវបានប្តូរទៅជាប្រាក់ដុល្លារអាមេរិក ដោយប្រើអត្រានាកាលបរិច្ឆេទនោះ ។ ភាពលម្អៀងពីការប្តូររូបិយប័ណ្ណ ដែលកើតមកពីការប្តូរនោះត្រូវបានទទួលស្គាល់នៅក្នុងរបាយការណ៍លទ្ធផល ។

របាយការណ៍ហិរញ្ញវត្ថុនេះ ត្រូវបានបង្ហាញជាប្រាក់ដុល្លារអាមេរិកដែលជាប្រតិបត្តិការមុខងាររបស់ធនាគារ ។ តួលេខទាំងអស់ត្រូវបានកាត់ខ្ទង់ចំនួនមួយដុល្លារអាមេរិកដែលជិតបំផុត ឬលុះត្រាមានការបង្ហាញផ្សេងពីនោះ ។

(ឃ) ការប៉ាន់ស្មាន និងការវិនិច្ឆ័យ

ការរៀបចំរបាយការណ៍ហិរញ្ញវត្ថុ ដោយអនុលោមទៅតាមស្តង់ដាររបាយការណ៍ ទាក់ទងនឹងហិរញ្ញវត្ថុអន្តរជាតិនៃកម្ពុជា តម្រូវឱ្យអ្នកគ្រប់គ្រងធ្វើការវិនិច្ឆ័យ ការប៉ាន់ស្មាន និងការសន្មតដែលមានផលប៉ះពាល់ដល់ការអនុវត្តនូវគោលនយោបាយគណនេយ្យ និងចំនួននៃទ្រព្យសកម្ម បំណុល ចំណូល និងចំណាយដែលបានរាយការណ៍ ។ លទ្ធផលជាក់ស្តែងអាចខុសពីការប៉ាន់ស្មានទាំងនោះ ។

ការប៉ាន់ស្មាន និងការសន្មតដែលពាក់ព័ន្ធ ត្រូវបានត្រួតពិនិត្យជាប្រចាំ ។ ការកែប្រែទៅលើការប៉ាន់ស្មានគណនេយ្យត្រូវបានទទួលស្គាល់ និងកត់ត្រានៅក្នុងការិយបរិច្ឆេទ ដែលការប៉ាន់ស្មាននោះត្រូវបានកែប្រែ និងការិយបរិច្ឆេទអនាគតដែលមានផលប៉ះពាល់ដោយការកែប្រែនេះ ។

គណនេយ្យប៉ាន់ស្មាន និងការវិនិច្ឆ័យចម្បង ត្រូវបានអនុវត្តនៅក្នុងការរៀបចំរបាយការណ៍ហិរញ្ញវត្ថុ រួមមានការប៉ាន់ស្មាននូវចំនួនដែលអាចប្រមូលបានមកវិញពីឥណទាន និងបុរេប្រទាន ដែលបានបង្ហាញនៅក្នុងគោលនយោបាយគណនេយ្យដោយផ្អែកក្នុងកំណត់សំគាល់ទី3(ង)។

3. គោលនយោបាយគណនេយ្យសំខាន់ៗ

គោលនយោបាយគណនេយ្យសំខាន់ៗ ដែលបានប្រើប្រាស់ដោយធនាគារក្នុងការរៀបចំ របាយការណ៍ហិរញ្ញវត្ថុនេះមានដូចខាងក្រោម ។ គោលនយោបាយទាំងនេះ ត្រូវបានប្រើប្រាស់សម្រាប់គ្រប់

ធនាគារឯកទេស អេស៊ី-ប៉ាស៊ីហ្វិក ឌីវេឡុបមេន ភីអិលស៊ី

កំណត់សម្គាល់លើរបាយការណ៍ហិរញ្ញវត្ថុ (ត)

សម្រាប់ការិយបរិច្ឆេទចាប់ពីថ្ងៃទី 5 ខែ មេសា ឆ្នាំ 2016 (កាលបរិច្ឆេទបង្កើតក្រុមហ៊ុន)

ដល់ថ្ងៃទី 31 ខែ ធ្នូ ឆ្នាំ 2016

ការិយបរិច្ឆេទទាំងអស់ ដែលបានបង្ហាញនៅក្នុងរបាយការណ៍ហិរញ្ញវត្ថុនេះប្រកបដោយសង្គតិភាព លើកលែងតែចំណុចដែលបានបញ្ជាក់បន្ថែម។

3. គោលនយោបាយគណនេយ្យសំខាន់ៗ (ត)

(ក) ឧបករណ៍ហិរញ្ញវត្ថុ

ទ្រព្យសកម្ម និងបំណុលហិរញ្ញវត្ថុរបស់ធនាគារ រួមមានសាច់ប្រាក់ និងសាច់ប្រាក់សមមូល ការផ្តល់ឥណទាន គណនេយ្យត្រូវទទួលផ្សេងៗ ប្រាក់កម្ចី និងគណនីត្រូវទូទាត់ផ្សេងៗ ។ គោលនយោបាយគណនេយ្យលើការទទួលស្គាល់ និងការវាយតម្លៃនូវសមាសធាតុទាំងនេះត្រូវបានបង្ហាញនៅក្នុងគោលនយោបាយគណនេយ្យដោយឡែកពីគ្នា ។

(ខ) សាច់ប្រាក់ និងសាច់ប្រាក់សមមូល

សាច់ប្រាក់ និងសាច់ប្រាក់សមមូល រួមមានសមតុល្យសាច់ប្រាក់ និងសមតុល្យធនាគារ និងប្រាក់បញ្ញើចរន្តនៅធនាគារ និងការវិនិយោគដែលមានកាលសន្តនៅពេលតម្កល់ដំបូងមានរយៈពេល 3 ខែ ឬតិចជាង ហើយដែលអាចប្តូរជាសាច់ប្រាក់ពេលណាក៏បានដោយមានហានិភ័យតិចតួចចំពោះការផ្លាស់ប្តូរតម្លៃ ។

(គ) ប្រាក់បញ្ញើ និងប្រាក់តម្កល់នៅធនាគារនានា

ប្រាក់បញ្ញើ និងប្រាក់តម្កល់នៅធនាគារនានា ត្រូវបានកត់ត្រាតាមតម្លៃដើមដកខិនភាពតម្លៃសម្រាប់ចំនួនណាដែលមិនអាចប្រមូលវិញបាន ។

(ឃ) ឥណទាន និងបុរេប្រទាន

ឥណទាន និងបុរេប្រទាន ត្រូវបានកត់ត្រានៅក្នុងតារាងតុល្យការតាមប្រាក់ដើមដកចេញចំនួនទាំងឡាយណាដែលបានលុបចោល និងសំវិធានធនលើឥណទាន និងបុរេប្រទានជាក់លាក់ និងទូទៅ ។

ភាពគ្រប់គ្រាន់នៃសំវិធានធនលើឥណទាន និងបុរេប្រទានអាក្រក់ជាប់សង្ស័យត្រូវបានវាយតម្លៃប្រចាំខែដោយអ្នកគ្រប់គ្រង ។ កត្តា ដែលត្រូវបានប្រើប្រាស់ក្នុងការវាយតម្លៃភាពគ្រប់គ្រាន់នៃសំវិធានធន រួមមានទំហំនៃឥណទាន បទពិសោធន៍នៃការខាតបង់កន្លងទៅ ស្ថានភាពសេដ្ឋកិច្ចបច្ចុប្បន្ន និងផលប៉ះពាល់ផ្សេងៗដល់អតិថិជន ស្ថានភាពហិរញ្ញវត្ថុរបស់អតិថិជន និងស្ថានភាពជាក់ស្តែងនៃឥណទានធៀបនឹងដំណើរការនៃឥណទានក្នុងអំឡុងពេលនៃកិច្ចសន្យា ។

ធនាគារឯកទេស អេស៊ី-ប៉ាស៊ីហ្វិក ឌីវេនឡូបមេន ភីអិលស៊ី

កំណត់សម្គាល់លើរបាយការណ៍ហិរញ្ញវត្ថុ (ត)

សម្រាប់ការិយបរិច្ឆេទចាប់ពីថ្ងៃទី 5 ខែ មេសា ឆ្នាំ 2016 (កាលបរិច្ឆេទបង្កើតក្រុមហ៊ុន)

ដល់ថ្ងៃទី 31 ខែ ធ្នូ ឆ្នាំ 2016

3. គោលនយោបាយគណនេយ្យសំខាន់ៗ (ត)

(ង) សំវិធានធនសម្រាប់ឥណទាន និងបុរេប្រទានអាក្រក់ និងជាប់សង្ស័យ

អនុលោមតាមគោលការណ៍ណែនាំរបស់ធនាគារជាតិនៃកម្ពុជា រាល់ឥណទាននិងបុរេប្រទានត្រូវបានចាត់ចំណាត់ថ្នាក់ ដោយយោងទៅតាមសមត្ថភាពនៃការទូទាត់សងរបស់ដៃគូពាណិជ្ជកម្ម។ សមត្ថភាពនៃការទូទាត់សងនេះ ត្រូវបានវាយតម្លៃដោយផ្អែកទៅតាមបទពិសោធន៍នៃការទូទាត់សងពីមុនលក្ខខណ្ឌហិរញ្ញវត្ថុរបស់កូនបំណុលអាជីវកម្ម និងលំហូរទឹកប្រាក់នាពេលអនាគតលទ្ធភាព និងការស្ម័គ្រចិត្តសងរបស់កូនបំណុល បរិយាកាសហិរញ្ញវត្ថុ និងគុណភាពនៃឯកសារដែលប្រមូលបាន ។

បន្ថែមលើគុណភាពនៃព័ត៌មានខាងលើ ចំនួនថ្ងៃហួសកាលកំណត់សងត្រូវបានយកមកគិតមានដូចខាងក្រោម៖

ចំណាត់ថ្នាក់	ចំនួនថ្ងៃហួសកាលកំណត់សង	សំវិធានធន
ឥណទានធម្មតា/ស្តង់ដារ	<30 ថ្ងៃ	1%
ឥណទានឃ្នាំមើល	≥ 30 ថ្ងៃ – 89 ថ្ងៃ	3%
ឥណទានក្រោមស្តង់ដារ	≥ 90 ថ្ងៃ – 179 ថ្ងៃ	20%
ឥណទានជាប់សង្ស័យ	≥ 180 ថ្ងៃ – 359 ថ្ងៃ	50%
ឥណទានបាត់បង់	360 ថ្ងៃ ឬ លើស	100%

សំវិធានធនលើឥណទាន និងបុរេប្រទានជាប់សង្ស័យអប្បបរមាត្រូវបានកំណត់ដោយផ្អែកទៅតាមចំណាត់ថ្នាក់ដែលបានចាត់ថ្នាក់ ។ នៅពេលមានព័ត៌មានដែលអាចទុកចិត្តបានថាការបាត់បង់នឹងកើតមានឡើងច្រើនជាងតម្រូវការអប្បបរមានោះ សំវិធានធនបន្ថែមនឹងត្រូវបានធ្វើឡើង ។

ឥណទានមិនអាចទារបាន ឬចំណែកនៃឥណទានដែលបានចាត់ថ្នាក់ជាឥណទានអាក្រក់នឹងត្រូវលុបបំបាត់ បន្ទាប់ពីមានការគិតគូរទៅលើតម្លៃលក់បាននៃទ្រព្យបញ្ចាំ ហើយប្រសិនបើនៅពេលដែលអ្នកគ្រប់គ្រងវិនិច្ឆ័យឃើញថាពុំមានសង្ឃឹមនឹងទារបាននូវឥណទានទាំងនោះមកវិញទេ ។

ការប្រមូលមកវិញនូវឥណទាន និងបុរេប្រទានដែលបានលុបបំបាត់ចោល និងការបញ្ចូលមកវិញនូវសំវិធានធនពីមុនត្រូវបានបង្ហាញដាច់ដោយឡែក រួមជាមួយនឹងការប្រែប្រួលសុទ្ធនៃសំវិធានធនសម្រាប់ឥណទានអាក្រក់ និងជាប់សង្ស័យក្នុងរបាយការណ៍លទ្ធផល ។

ធនាគារឯកទេស អេស៊ី-ប៉ាស៊ីហ្វិក ឌីវេនឡូបមេន ភីអិលស៊ី

កំណត់សម្គាល់លើរបាយការណ៍ហិរញ្ញវត្ថុ (ត)
សម្រាប់ការិយបរិច្ឆេទចាប់ពីថ្ងៃទី 5 ខែ មេសា ឆ្នាំ 2016 (កាលបរិច្ឆេទបង្កើតក្រុមហ៊ុន)
ដល់ថ្ងៃទី 31 ខែ ធ្នូ ឆ្នាំ 2016

3. គោលនយោបាយគណនេយ្យសំខាន់ៗ (ត)

(ច) ទ្រព្យសកម្មផ្សេងៗ

ទ្រព្យសកម្មផ្សេងៗ ត្រូវបានកត់ត្រាតាមតម្លៃអាចប៉ាន់ស្មានពិត ។ ការប៉ាន់ស្មានត្រូវបានធ្វើឡើង ចំពោះគណនីត្រូវទទួល ដែលជាប់សង្ស័យដោយផ្អែកលើការត្រួតពិនិត្យនូវចំនួន ដែលត្រូវទទួល នាកាលបរិច្ឆេទរាយការណ៍។

(ឆ) ប្រាក់បញ្ញើតម្កល់តាមច្បាប់

ប្រាក់បញ្ញើតម្កល់តាមច្បាប់ ត្រូវបានរក្សាទុកនៅធនាគារជាតិនៃកម្ពុជា ស្របតាមច្បាប់ស្តីពីគ្រឹះស្ថាន ធនាគារ និងហិរញ្ញវត្ថុនៃព្រះរាជាណាចក្រកម្ពុជា និងត្រូវបានកំណត់ជាភាគរយ នៃដើមទុន អប្បបរមារបស់ធនាគារ ដែលតម្រូវដោយ ធនាគារជាតិនៃកម្ពុជា ។ ប្រាក់បញ្ញើតម្កល់តាមច្បាប់ ត្រូវ បានកត់ត្រាទៅតាមតម្លៃដើម ។

(ជ) ទ្រព្យសកម្មអរូបី

ទ្រព្យសកម្មអរូបី ដែលរួមមានកុំព្យូទ័រសូហ្វវែរដែលបានទិញ និងចំណាយពាក់ព័ន្ធផ្សេងៗ ត្រូវបាន រាយការណ៍តាមថ្លៃដើមដករំលស់បង្គរ និងការខាតដែលបណ្តាលមកពីការថយចុះតម្លៃប្រសិនបើ មាន ។ រំលស់ត្រូវបានទទួលស្គាល់ជាចំណាយក្នុងរបាយការណ៍លទ្ធផល ផ្អែកតាមមូលដ្ឋានរំលស់ថេរ នៅអត្រា 20% ប្រចាំឆ្នាំ ។ ប្រសិនបើមានការបញ្ជាក់ណាមួយដែលបង្ហាញថាមានការផ្លាស់ប្តូរអត្រា រំលស់ ឬអាយុកាលប្រើប្រាស់នៃទ្រព្យសកម្មអរូបី ការរំលស់នឹងត្រូវបានធ្វើឡើងវិញត្រលប់ក្រោយ ដើម្បីស្របតាមអត្រារំលស់ថ្មី ។

(ឈ) ទ្រព្យ និងបរិក្ខារ

(i) ការទទួលស្គាល់ និងការវាស់វែង

ផ្នែកនៃទ្រព្យ និងបរិក្ខារ ត្រូវបានកត់ត្រាតាមតម្លៃដើមដករំលស់បង្គរ និងការខាតបង់លើឱនភាព តម្លៃបង្គរប្រសិនបើមាន ។

នៅពេលដែលធាតុនៃទ្រព្យ និងបរិក្ខារមានអាយុកាលប្រើប្រាស់ខុសៗគ្នា ធាតុទាំងនោះត្រូវបាន ចាត់ទុកជាផ្នែកផ្សេងគ្នារបស់ទ្រព្យ និងបរិក្ខារ ។

ចំណេញឬខាតការលក់ចេញផ្នែកនៃទ្រព្យ និងបរិក្ខារណាមួយត្រូវបាន ទទួលស្គាល់នៅក្នុង របាយការណ៍ ចំណេញឬខាត ។

ធនាគារឯកទេស អេស៊ី-ប៉ាស៊ីហ្វិក ឌីវេនឡូបមេន ភីអិលស៊ី

កំណត់សម្គាល់លើរបាយការណ៍ហិរញ្ញវត្ថុ (ត)
 សម្រាប់ការិយបរិច្ឆេទចាប់ពីថ្ងៃទី 5 ខែ មេសា ឆ្នាំ 2016 (កាលបរិច្ឆេទបង្កើតក្រុមហ៊ុន)
 ដល់ថ្ងៃទី 31 ខែ ធ្នូ ឆ្នាំ 2016

3. គោលនយោបាយគណនេយ្យសំខាន់ៗ (ត)

(ឈ) ទ្រព្យ និងបរិក្ខារ (ត)

(ii) ចំណាយបន្ទាប់

ការចំណាយបន្ទាប់ដែលពាក់ព័ន្ធនឹងផ្នែកមួយនៃទ្រព្យ និងបរិក្ខារដែលបានទទួលស្គាល់រួចមក ហើយត្រូវបានបូកបញ្ចូលទៅក្នុងតម្លៃយោងនៃផ្នែកនោះ ប្រសិនបើអាចមានលទ្ធភាពផ្តល់នូវ អត្ថប្រយោជន៍សេដ្ឋកិច្ចនាពេលអនាគតដល់ធនាគារលើសពីស្តង់ដារដើម ។ រាល់ការចំណាយបន្ទាប់ ផ្សេងទៀត ត្រូវបានទទួលស្គាល់ជាចំណាយនៅក្នុងការិយបរិច្ឆេទដែលបានកើតឡើង ។

(iii) រំលស់

រំលស់ ត្រូវបានគណនាដើម្បីលុបចោលថ្លៃដើមនៃទ្រព្យ និងបរិក្ខារ ដកចេញនូវតម្លៃកាកសំណល់ ដោយ ប្រើវិធីសាស្ត្ររំលស់ចេរទៅតាមអាយុកាលប្រើប្រាស់ប៉ាន់ស្មាន និងត្រូវទទួលស្គាល់ជា ចំណេញ ឬខាត នៅក្នុងរបាយការណ៍ចំណេញ ឬខាត ។

អាយុកាលប្រើប្រាស់ប៉ាន់ស្មាននៃទ្រព្យ និងបរិក្ខារមានដូចខាងក្រោម៖

ការជួសជុលកែលំអ	20%
គ្រឿងសង្ហារឹម និងសម្ភារៈការិយាល័យ	20%
បរិក្ខារ	20%
បរិក្ខារព័ត៌មានវិទ្យា	20%
យានយន្ត	20-25%

វិធីសាស្ត្ររំលស់ អាយុកាលប្រើប្រាស់ និងតម្លៃកាកសំណល់ ត្រូវបានពិនិត្យនៅរៀងរាល់កាល បរិច្ឆេទរាយការណ៍ ហើយត្រូវកែសម្រួលប្រសិនបើសមស្រប។

(ញ) ឱនភាពនៃទ្រព្យសកម្ម

(i) ទ្រព្យសកម្មហិរញ្ញវត្ថុ

ទ្រព្យសកម្មហិរញ្ញវត្ថុ ត្រូវបានវាយតម្លៃនាកាលបរិច្ឆេទរាយការណ៍នីមួយៗ ដើម្បីកំណត់ថាតើមាន ភស្តុតាងណាមួយដែលបង្ហាញថាទ្រព្យសកម្មហិរញ្ញវត្ថុទាំងនោះមានឱនភាពនៃតម្លៃ ។ ទ្រព្យសកម្ម ហិរញ្ញវត្ថុ ត្រូវបានទុកថាមានឱនភាពនៃតម្លៃ ប្រសិនបើមានហេតុការណ៍មួយ ឬច្រើនជះឥទ្ធិពលជា អវិជ្ជមានលើលំហូរទឹកប្រាក់ប៉ាន់ស្មាននាពេលអនាគតដល់ទ្រព្យសកម្មនោះ ។ ករណីនេះមិនត្រូវ បានប្រើសម្រាប់ឥណទាន និងបុរេប្រទានផ្តល់ដល់អតិថិជននោះទេ ដោយវាត្រូវបានបង្ហាញនៅក្នុង គោលនយោបាយគណនេយ្យដោយឡែក នៅក្នុងកំណត់សម្គាល់ 3 (ង) ។

ធនាគារឯកទេស អេស៊ី-ប៉ាស៊ីហ្វិក ឌីវេឡុបមេន ភីអិលស៊ី

កំណត់សម្គាល់លើរបាយការណ៍ហិរញ្ញវត្ថុ (ត)
សម្រាប់ការិយបរិច្ឆេទចាប់ពីថ្ងៃទី 5 ខែ មេសា ឆ្នាំ 2016 (កាលបរិច្ឆេទបង្កើតក្រុមហ៊ុន)
ដល់ថ្ងៃទី 31 ខែ ធ្នូ ឆ្នាំ 2016

3. គោលនយោបាយគណនេយ្យសំខាន់ៗ (ត)

(ញ) ឱនភាពនៃទ្រព្យសកម្ម (ត)

(i) ទ្រព្យសកម្មហិរញ្ញវត្ថុ (ត)

ការខាតបង់លើឱនភាពនៃទ្រព្យសកម្មហិរញ្ញវត្ថុ ត្រូវបានគណនាលើភាពខុសគ្នារវាងតម្លៃយោង និងលំហូរទឹកប្រាក់រំពឹង នឹងទទួលបាននាពេលអនាគត ដោយធ្វើការបញ្ចុះតម្លៃតាមអត្រាការប្រាក់ប្រសិទ្ធភាព ។

រាល់ទ្រព្យសកម្មហិរញ្ញវត្ថុទោលសារវន្ត ត្រូវបានត្រួតពិនិត្យឱនភាពនៃតម្លៃតាមមូលដ្ឋានទោល ។ ទ្រព្យសកម្មនៅសល់ ត្រូវបានវាយតម្លៃជាកញ្ចប់ក្នុងក្រុមទ្រព្យសកម្ម ដែលមានហានិភ័យឥណទានស្រដៀងគ្នា ។

ការខាតបង់លើឱនភាពនៃតម្លៃ ត្រូវបានទទួលស្គាល់នៅក្នុងរបាយការណ៍លទ្ធផល ។

ការខាតបង់លើឱនភាពនៃតម្លៃត្រូវដកចេញ ប្រសិនបើមានព្រឹត្តិការណ៍កើតឡើងក្រោយពីការទទួលស្គាល់ការខាតបង់លើឱនភាពនៃតម្លៃតម្រូវដកចេញ ។

(ii) ទ្រព្យសកម្មមិនមែនហិរញ្ញវត្ថុ

តម្លៃយោងនៃទ្រព្យសកម្ម មិនមែនហិរញ្ញវត្ថុរបស់ធនាគារ ត្រូវបានត្រួតពិនិត្យឡើងវិញនៅរាល់កាលបរិច្ឆេទរបាយការណ៍នីមួយៗ ដើម្បីកំណត់ថា តើមានសញ្ញាណណាមួយដែលបង្ហាញថា ទ្រព្យសកម្មទាំងនោះមានឱនភាពនៃតម្លៃ ។ ប្រសិនបើមានសញ្ញាណនោះកើតឡើង ការប៉ាន់ស្មានលើតម្លៃដែលអាច ប្រមូលបានវិញរបស់ទ្រព្យសកម្ម ត្រូវបានធ្វើឡើង ។

តម្លៃដែលអាចប្រមូលមកវិញបាននៃទ្រព្យសកម្ម ឬឯកតាបង្កើតសាច់ប្រាក់ គឺជាតម្លៃដែលធំជាងរវាងតម្លៃប្រើប្រាស់ និងតម្លៃទីផ្សារដកចំណាយដើម្បីលក់ចេញ ។ ក្នុងការប៉ាន់ប្រមាណតម្លៃប្រើប្រាស់លំហូរទឹកប្រាក់រំពឹងថានឹងទទួលបាននាពេលអនាគត ត្រូវបានបញ្ចុះទៅតម្លៃបច្ចុប្បន្នដោយប្រើអត្រាការប្រាក់មុនបង់ពន្ធ ដែលឆ្លុះបញ្ចាំងទីផ្សារបច្ចុប្បន្នលើតម្លៃពេលវេលានៃសាច់ប្រាក់ និងហានិភ័យជាក់លាក់សម្រាប់ទ្រព្យសកម្មទាំងនោះ ។ សម្រាប់គោលបំណងនៃការត្រួតពិនិត្យលើឱនភាពនៃតម្លៃទ្រព្យសកម្មត្រូវបានដាក់បញ្ចូលគ្នាជាក្រុមដែលអាចបង្កើតសាច់ប្រាក់បានតូចបំផុតពីការបន្តការប្រើប្រាស់ ដោយមិនពឹងផ្អែកខ្លាំងលើលំហូរទឹកប្រាក់នៃទ្រព្យសកម្មដទៃទៀត ឬក្រុមទ្រព្យសកម្មដទៃទៀតហៅកាត់ថា (“ឯកតាបង្កើតសាច់ប្រាក់”) ។

ធនាគារឯកទេស អេស៊ី-ប៉ាស៊ីហ្វិក ឌីវេឡុបមេន ភីអិលស៊ី

កំណត់សម្គាល់លើរបាយការណ៍ហិរញ្ញវត្ថុ (ត)
សម្រាប់ការិយបរិច្ឆេទចាប់ពីថ្ងៃទី 5 ខែ មេសា ឆ្នាំ 2016 (កាលបរិច្ឆេទបង្កើតក្រុមហ៊ុន)
ដល់ថ្ងៃទី 31 ខែ ធ្នូ ឆ្នាំ 2016

3. គោលនយោបាយគណនេយ្យសំខាន់ៗ (ត)

(ញ) ឱនភាពនៃទ្រព្យសកម្ម(ត)

(ii) ទ្រព្យសកម្មមិនមែនហិរញ្ញវត្ថុ (ត)

ការខាតបង់លើឱនភាពនៃតម្លៃ ត្រូវបានទទួលស្គាល់ប្រសិនបើតម្លៃយោងនៃទ្រព្យសកម្មមួយ ឬ ឯកតាបង្កើតសាច់ប្រាក់មានចំនួនលើសពីតម្លៃដែលអាចប្រមូលមកបានវិញ ។ ការខាតបង់លើឱនភាពនៃតម្លៃត្រូវបានទទួលស្គាល់នៅក្នុងរបាយការណ៍លទ្ធផល ។

(ដ) សំវិធានធន

សំវិធានធន ត្រូវបានទទួលស្គាល់នៅក្នុងតារាងតុល្យការ នៅពេលដែលធនាគារមានកាតព្វកិច្ចតាមផ្លូវច្បាប់ ឬកាតព្វកិច្ចប្រយោលនាពេលបច្ចុប្បន្ន ដែលជាលទ្ធផលនៃព្រឹត្តិការណ៍កន្លងផុតទៅហើយមានលទ្ធភាព ដែលតម្រូវឱ្យមានលំហូរចេញនូវអត្ថប្រយោជន៍សេដ្ឋកិច្ចក្នុងការបំពេញនូវកាតព្វកិច្ចនោះ ។ ប្រសិនបើផលប៉ះពាល់មានលក្ខណៈសារវន្តសំវិធានធនត្រូវបានកំណត់ដោយការបញ្ចុះតម្លៃលំហូរទឹកប្រាក់ ដែលរំពឹងថានឹងទទួលបាននាពេលអនាគតតាមអត្រាមុនបង់ពន្ធប្រោះរាស្ត្របញ្ចាំងពីការប៉ាន់ស្មានទីផ្សារបច្ចុប្បន្ននៃតម្លៃពេលវេលានៃប្រាក់កាស និងហានិភ័យជាក់លាក់ចំពោះបំណុលទាំងនោះ ។

(ប) បំណុលផ្សេងៗ

បំណុលផ្សេងៗត្រូវបានបង្ហាញក្នុងតម្លៃថ្លៃដើម ។

(ខ) ប្រាក់កម្ចី

ប្រាក់កម្ចីត្រូវបានកត់ត្រាតាមចំនួនប្រាក់ដើម ដែលមិនទាន់បានទូទាត់សង។ សោហ៊ុយផ្សេងៗដែលបានចំណាយដើម្បីទទួលបានប្រាក់កម្ចីត្រូវបានធ្វើមូលធនកម្ម និងធ្វើរំលស់ទៅតាមរយៈពេលនៃប្រាក់កម្ចីនោះ ដោយប្រើវិធីសាស្ត្ររំលស់ថេរ។

ធនាគារឯកទេស អេស៊ី-ប៉ាស៊ីហ្វិក ឌីវេឡុបមេន ភីអិលស៊ី

កំណត់សម្គាល់លើរបាយការណ៍ហិរញ្ញវត្ថុ (ត)
សម្រាប់ការិយបរិច្ឆេទចាប់ពីថ្ងៃទី 5 ខែ មេសា ឆ្នាំ 2016 (កាលបរិច្ឆេទបង្កើតក្រុមហ៊ុន)
ដល់ថ្ងៃទី 31 ខែ ធ្នូ ឆ្នាំ 2016

3. គោលនយោបាយគណនេយ្យសំខាន់ៗ (ត)

(ល) ភតិសន្យាប្រតិបត្តិការ

ថ្លៃឈ្នួល ដែលត្រូវទូទាត់លើភតិសន្យាប្រតិបត្តិការត្រូវបានទទួលស្គាល់ក្នុងរបាយការណ៍លទ្ធផលតាមវិធីសាស្ត្ររំលស់ថេរទៅតាមថេរវេលានៃភតិសន្យា ។ ការសន្យាភតិសន្យាមិនត្រូវបានទទួលស្គាល់ជាបំណុលទេរហូតដល់ពេលដែលធនាគារមានកាតព្វកិច្ចត្រូវទូទាត់ ។

(ណ) ការទទួលស្គាល់ប្រាក់ចំណូល

ចំណូលការប្រាក់ពីឥណទាននិងបុរេប្រទានដំណើរការត្រូវបានទទួលស្គាល់ដោយផ្អែកលើ មូលដ្ឋានបង្កជារៀងរាល់ថ្ងៃ ។ នៅពេលដែលគណនីត្រូវបានចាត់ថ្នាក់ជាឥណទានមិនដំណើរការនោះការប្រាក់នឹងត្រូវព្យួរទុកលុះត្រាតែវាទទួលបានជាសាច់ប្រាក់សុទ្ធ ។

ចំណូលពីសកម្មភាពផ្សេងៗរបស់ធនាគារត្រូវបានបង្កដោយប្រើប្រាស់មូលដ្ឋានដូចខាងក្រោម៖

- កម្រៃលើការចាត់ចែងផ្តល់ឥណទាន និងកម្រៃជើងសារលើសេវាកម្ម និងឥណទានដែលបានផ្តល់ទៅឲ្យអតិថិជន ត្រូវបានទទួលស្គាល់ក្នុងអំឡុងពេលសេវាកម្ម និងឥណទាន ។
- កម្រៃលើកិច្ចសន្យា និងកម្រៃការធានាលើសេវាកម្មផ្សេងៗ និងឧបករណ៍ហិរញ្ញវត្ថុនានា ដែលផ្តល់ឲ្យអតិថិជនត្រូវបានទទួលស្គាល់ជាចំណូលនៅពេលប្រតិបត្តិការកើតឡើង ។
- កម្រៃសេវាកម្ម និងកម្រៃតំការ ត្រូវបានទទួលស្គាល់នៅពេលដែលសេវាកម្មត្រូវបានបំពេញ ។

(ត) ចំណាយការប្រាក់

ចំណាយលើការប្រាក់ ត្រូវបានទទួលស្គាល់តាមមូលដ្ឋានបង្ក ។

(ថ) ពន្ធលើប្រាក់ចំណេញ

ពន្ធលើប្រាក់ចំណេញ ឬខាតក្នុងការិយបរិច្ឆេទរួមមានពន្ធលើប្រាក់ចំណេញប្រចាំឆ្នាំ និងពន្ធពន្យារ ។ ពន្ធលើប្រាក់ចំណេញប្រចាំឆ្នាំត្រូវបានទទួលស្គាល់នៅក្នុងរបាយការណ៍លទ្ធផល លើកលែងតែក្នុងករណីដែលវាទាក់ទងទៅនឹងសមាសធាតុ ដែលត្រូវទទួលស្គាល់ជាផ្នែកមួយនៃមូលធនក្នុងករណីនេះ វាក៏ត្រូវបានកំណត់បង្ហាញជាផ្នែកមួយនៃមូលធនផងដែរ ។

ពន្ធលើប្រាក់ចំណេញប្រចាំឆ្នាំ គឺជាពន្ធដែលរំពឹងទុកថា ត្រូវបង់ទៅលើប្រាក់ចំណេញជាប់ពន្ធក្នុងការិយបរិច្ឆេទ ដោយប្រើអត្រាពន្ធដែលបានអនុម័ត ឬបានអនុម័តជាអាទិ៍នៅនាកាលបរិច្ឆេទរបាយការណ៍ជាមួយនឹងនិយ័តភាពណាមួយទៅលើពន្ធត្រូវបង់ពីឆ្នាំមុនៗ ។

ធនាគារឯកទេស អេស៊ី-ប៉ាស៊ីហ្វិក ឌីវេនឡូបមេន ភីអិលស៊ី

កំណត់សម្គាល់លើរបាយការណ៍ហិរញ្ញវត្ថុ (ត)
សម្រាប់ការិយបរិច្ឆេទចាប់ពីថ្ងៃទី 5 ខែ មេសា ឆ្នាំ 2016 (កាលបរិច្ឆេទបង្កើតក្រុមហ៊ុន)
ដល់ថ្ងៃទី 31 ខែ ធ្នូ ឆ្នាំ 2016

3. គោលនយោបាយគណនេយ្យសំខាន់ៗ (ត)

(៥) ពន្ធលើប្រាក់ចំណេញ (ត)

ពន្ធពន្យារ ត្រូវបានកត់ត្រាតាមវិធីសាស្ត្រតារាងតុល្យការទៅលើភាពលំអៀងជាបណ្តោះអាសន្នរវាង តម្លៃយោងនៃទ្រព្យសកម្ម និងបំណុលក្នុងគោលបំណងនៃការធ្វើរបាយការណ៍ហិរញ្ញវត្ថុ និងតម្លៃ យោង ប្រើសម្រាប់ការគិតពន្ធ ។

តម្លៃនៃប្រាក់ពន្ធពន្យារដែលបានកំណត់នោះគឺផ្អែកលើលក្ខណៈនៃការជឿជាក់ នឹងទទួលបាន ឬការ ទូទាត់ដែលនឹងកើតឡើងរវាងតម្លៃសុទ្ធនៃទ្រព្យសកម្ម និងបំណុល ដោយប្រើអត្រាពន្ធកំណត់នៅ នាកាលបរិច្ឆេទរបាយការណ៍ ។

ពន្ធពន្យារជាទ្រព្យសកម្មត្រូវបានទទួលស្គាល់ តែក្នុងករណីអាចនឹងកើតមានឡើងទៅលើ ប្រាក់ ចំណេញជាប់ពន្ធនាពេលអនាគត ដែលអាចប្រើប្រាស់ជាមួយនឹងទ្រព្យសកម្ម ។ ពន្ធពន្យារជា ទ្រព្យសកម្ម ត្រូវបានកាត់បន្ថយក្នុងករណីដែលវាមិនអាចកើតឡើងនូវអត្ថប្រយោជន៍នៃពន្ធដែល ពាក់ព័ន្ធ ដែលអាចនឹងប្រើប្រាស់បាន ។

(៩) សម្ព័ន្ធព្យាបាល

ភាគីដែលត្រូវបានចាត់ទុកជាសម្ព័ន្ធព្យាបាលរបស់ធនាគារ ប្រសិនបើភាគីនោះមានលទ្ធភាពគ្រប់គ្រង ដោយផ្ទាល់ ឬដោយប្រយោលលើភាគីមួយទៀត ឬមានឥទ្ធិពលយ៉ាងខ្លាំងទៅលើភាគីនេះក្នុងការធ្វើ សេចក្តីសម្រេចលើផ្នែកហិរញ្ញវត្ថុ និងប្រតិបត្តិការ ឬបញ្ហាសមកវិញ ។ ដូចគ្នានេះដែរ ប្រសិនបើ ធនាគារ និងភាគីនោះស្ថិតនៅក្រោមការគ្រប់គ្រងរួមមួយ ឬក៏មានឥទ្ធិពលយ៉ាងខ្លាំង ។ សម្ព័ន្ធព្យាបាល អាចជារូបវន្តបុគ្គល ឬនីតិបុគ្គល និងរួមបញ្ចូលនូវរូបវន្តបុគ្គលណាម្នាក់នៃសមាជិកគ្រួសារដែលជិត ស្និទ្ធ ក៏ត្រូវបានចាត់ទុកជាសម្ព័ន្ធព្យាបាលដែរ ។

នៅក្រោមច្បាប់ស្តីពីគ្រឹះស្ថានធនាគារនិងហិរញ្ញវត្ថុ និយមន័យរបស់សម្ព័ន្ធព្យាបាល គឺជាភាគីដែល កាន់កាប់ដោយផ្ទាល់ ឬដោយប្រយោលយ៉ាងតិច 10% នៃដើមទុន ឬសិទ្ធិបោះឆ្នោត ព្រមទាំង រូបវន្តបុគ្គលណាម្នាក់ ដែលរួមចំណែកក្នុងការអភិបាល ការដឹកនាំ ការគ្រប់គ្រង ឬការត្រួតពិនិត្យ ផ្ទៃក្នុងរបស់ធនាគារ ។

ធនាគារឯកទេស អេស៊ី-ប៉ាស៊ីហ្វិក ឌីវេឡុបមេន ភីអិលស៊ី

កំណត់សម្គាល់លើរបាយការណ៍ហិរញ្ញវត្ថុ (ត)
 សម្រាប់ការិយបរិច្ឆេទចាប់ពីថ្ងៃទី 5 ខែ មេសា ឆ្នាំ 2016 (កាលបរិច្ឆេទបង្កើតក្រុមហ៊ុន)
 ដល់ថ្ងៃទី 31 ខែ ធ្នូ ឆ្នាំ 2016

4. ការប្តូររូបិយប័ណ្ណពីដុល្លារអាមេរិកទៅជាប្រាក់រៀល

របាយការណ៍ហិរញ្ញវត្ថុ ត្រូវបានបង្ហាញជាប្រាក់ដុល្លារអាមេរិក។ ការប្តូររូបិយប័ណ្ណពីប្រាក់ដុល្លារអាមេរិកទៅជាប្រាក់រៀល ត្រូវបានធ្វើឡើងដើម្បីអនុវត្តទៅតាមគោលការណ៍ណែនាំរបស់ធនាគារជាតិនៃកម្ពុជា ពាក់ព័ន្ធនឹងការរៀបចំ និងការកំណត់បង្ហាញនៅក្នុងរបាយការណ៍ហិរញ្ញវត្ថុ ដោយប្រើអត្រាប្តូរប្រាក់មធ្យមជាផ្លូវការប្រកាសដោយធនាគារជាតិនៃកម្ពុជា នាថ្ងៃទី 31 ខែ ធ្នូ ឆ្នាំ 2016 ដែល 1 ដុល្លារអាមេរិក ស្មើនឹង 4,037 រៀល។ តួលេខជាប្រាក់រៀលនេះ គឺមិនត្រូវបានយកមកបកស្រាយថាតួលេខប្រាក់ដុល្លារអាមេរិកត្រូវបានប្តូរទៅជាប្រាក់រៀល ឬនឹងត្រូវបានប្តូរជាប្រាក់រៀលនាពេលអនាគតតាមអត្រាប្តូរប្រាក់នេះ ឬអត្រាប្តូរប្រាក់ផ្សេងទៀតនោះឡើយ ។ ព័ត៌មានហិរញ្ញវត្ថុដែលបានបង្ហាញជាប្រាក់រៀលត្រូវបានកាត់ខ្ទង់ឲ្យជិតខ្ទង់ពាន់។

5. សាច់ប្រាក់ក្នុងដៃ

	នាថ្ងៃទី 31 ខែ ធ្នូ ឆ្នាំ 2016	
	ដុល្លារអាមេរិក	ពាន់រៀល (កំណត់សម្គាល់ 4)
សាច់ប្រាក់	2,000	8,074

6. ប្រាក់បញ្ញើ និងប្រាក់តម្កល់នៅធនាគារនានា

	នាថ្ងៃទី 31 ខែ ធ្នូ ឆ្នាំ 2016	
	ដុល្លារអាមេរិក	ពាន់រៀល (កំណត់សម្គាល់ 4)
ប្រាក់បញ្ញើចរន្ត:		
ធនាគារ មេប្តា អ៊ិនធើណេសិនណល ឌីអិលស៊ី		
សាខាភ្នំពេញ	538,099	2,172,306
ធនាគារ មេប៊ិច (កម្ពុជា) ភីអិលស៊ី សាខាភ្នំពេញ	1,000	4,037
ធនាគារ កាណាឌីយ៉ា ភីអិលស៊ី	200	807
	539,299	2,177,150

ធនាគារឯកទេស អេស៊ី-ប៉ាស៊ីហ្វិក ឌីវេឡុបមេន ភីអិលស៊ី

កំណត់សម្គាល់លើរបាយការណ៍ហិរញ្ញវត្ថុ (ត)
 សម្រាប់ការិយបរិច្ឆេទចាប់ពីថ្ងៃទី 5 ខែ មេសា ឆ្នាំ 2016 (កាលបរិច្ឆេទបង្កើតក្រុមហ៊ុន)
 ដល់ថ្ងៃទី 31 ខែ ធ្នូ ឆ្នាំ 2016

6. ប្រាក់បញ្ញើ និងប្រាក់តម្កល់នៅធនាគារនានា (ត)

	នាថ្ងៃទី 31 ខែ ធ្នូ ឆ្នាំ 2016 ដុល្លារអាមេរិក	ពាន់រៀល (កំណត់សម្គាល់ 4)
ប្រាក់បញ្ញើមានកាលកំណត់:		
ហត្ថាកសិករ	2,000,000	8,074,000
	2,000,000	8,074,000
	2,539,299	10,251,150

ប្រាក់បញ្ញើ និងប្រាក់តម្កល់នៅធនាគារនានា ត្រូវបានធ្វើការវិភាគបន្ថែម ដូចខាងក្រោម៖

	នាថ្ងៃទី 31 ខែ ធ្នូ ឆ្នាំ 2016 ដុល្លារអាមេរិក	ពាន់រៀល (កំណត់សម្គាល់ 4)
(ក) តាមរូបិយប័ណ្ណ:		
ប្រាក់ដុល្លារអាមេរិក	2,539,299	10,251,150
	2,539,299	10,251,150
(ខ) តាមទំនាក់ទំនង:		
ភាគីមិនមែនសម្ព័ន្ធព្យាតិ	2,539,299	10,251,150
	2,539,299	10,251,150
(គ) តាមកាលកំណត់:		
រយៈពេល 1 ខែ	539,299	2,177,150
ពី 4 ទៅ 8 ខែ	2,000,000	8,074,000
	2,539,299	10,251,150
(ឃ) តាមអត្រាការប្រាក់ (ក្នុងមួយឆ្នាំ)	0.02% - 8%	

ធនាគារឯកទេស អេស៊ី-ប៉ាស៊ីហ្វិក ឌីវេឡុបមេន ភីអិលស៊ី

កំណត់សម្គាល់លើរបាយការណ៍ហិរញ្ញវត្ថុ (ត)
 សម្រាប់ការិយបរិច្ឆេទចាប់ពីថ្ងៃទី 5 ខែ មេសា ឆ្នាំ 2016 (កាលបរិច្ឆេទបង្កើតក្រុមហ៊ុន)
 ដល់ថ្ងៃទី 31 ខែ ធ្នូ ឆ្នាំ 2016

7. ឥណទាន និងបុរេប្រទាន - សុទ្ធ

	នាថ្ងៃទី 31 ខែ ធ្នូ ឆ្នាំ 2016	
	ដុល្លារអាមេរិក	ពាន់រៀល (កំណត់សម្គាល់ 4)
ឥណទានអ្នកប្រើប្រាស់:		
ឥណទានគេហដ្ឋាន	12,402,144	50,067,455
សរុបឥណទាន និងបុរេប្រទាន - ដុល	12,402,144	50,067,455
សំវិធានធនសម្រាប់ឥណទាន និងបុរេប្រទាន		
សំវិធានធនទូទៅ	(124,021)	(500,673)
ឥណទាន និងបុរេប្រទាន - សុទ្ធ	12,278,123	49,566,782
បម្រែបម្រួលនៃសំវិធានធនសម្រាប់ឥណទាន និងបុរេប្រទានអាក្រក់ និងជាប់សង្ស័យ មានដូចខាងក្រោម៖		
	នាថ្ងៃទី 31 ខែ ធ្នូ ឆ្នាំ 2016	
	ដុល្លារអាមេរិក	ពាន់រៀល (កំណត់សម្គាល់ 4)
សមតុល្យនាដើមការិយបរិច្ឆេទ	-	-
ការបន្ថែមក្នុងការិយបរិច្ឆេទ	124,021	500,673
សមតុល្យនាចុងការិយបរិច្ឆេទ	124,021	500,673

ធនាគារឯកទេស អេស៊ី-ប៉ាស៊ីហ្វិក ឌីវេឡុបមេន ភីអិលស៊ី

កំណត់សម្គាល់លើរបាយការណ៍ហិរញ្ញវត្ថុ (ត)
 សម្រាប់ការិយបរិច្ឆេទចាប់ពីថ្ងៃទី 5 ខែ មេសា ឆ្នាំ 2016 (កាលបរិច្ឆេទបង្កើតក្រុមហ៊ុន)
 ដល់ថ្ងៃទី 31 ខែ ធ្នូ ឆ្នាំ 2016

7. ឥណទាន និងបុរេប្រទាន - សុទ្ធ (ត)

ឥណទាន និងបុរេប្រទាន ត្រូវបានធ្វើការវិភាគបន្ថែមដូចខាងក្រោម៖

	នាថ្ងៃទី 31 ខែ ធ្នូ ឆ្នាំ 2016	
	ដុល្លារអាមេរិក	ពាន់រៀល (កំណត់សម្គាល់ 4)
(ក) តាមកាលកំណត់:		
1 ទៅ 3 ឆ្នាំ	74,000	298,738
4 ទៅ 5 ឆ្នាំ	1,025,086	4,138,272
លើសពី 5 ឆ្នាំ	11,303,058	45,630,445
	12,402,144	50,067,455
	12,402,144	50,067,455
(ខ) តាមវត្ថុបញ្ចាំ:		
ពុំមានវត្ថុបញ្ចាំ	12,402,144	50,067,455
	12,402,144	50,067,455
(គ) តាមប្រភេទអាជីវកម្ម:		
ឥណទានគេហដ្ឋាន	12,402,144	50,067,455
	12,402,144	50,067,455
(ឃ) តាមរូបិយប័ណ្ណ:		
ដុល្លារអាមេរិក	12,402,144	50,067,455
	12,402,144	50,067,455
(ង) តាមនិវាសនដ្ឋាន:		
និវាសនជន	12,402,144	50,067,455
	12,402,144	50,067,455
(ច) តាមទំនាក់ទំនង:		
មិនមែនសម្ព័ន្ធហ្មាតិ	12,402,144	50,067,455
	12,402,144	50,067,455
(ឆ) តាមចំណាត់ថ្នាក់ឥណទាន:		
ឥណទានស្តង់ដារ		
ពុំមានវត្ថុបញ្ចាំ	12,402,144	50,067,455
	12,402,144	50,067,455
(ជ) តាមហានិភ័យ:		
ពុំមានហានិភ័យធំ	12,402,144	50,067,455
	12,402,144	50,067,455

ធនាគារឯកទេស អេស៊ី-ប៉ាស៊ីហ្វិក ឌីវេនឡូបមេន ភីអិលស៊ី

កំណត់សម្គាល់លើរបាយការណ៍ហិរញ្ញវត្ថុ (ត)
 សម្រាប់ការិយបរិច្ឆេទចាប់ពីថ្ងៃទី 5 ខែ មេសា ឆ្នាំ 2016 (កាលបរិច្ឆេទបង្កើតក្រុមហ៊ុន)
 ដល់ថ្ងៃទី 31 ខែ ធ្នូ ឆ្នាំ 2016

7. ឥណទាន និងបុរេប្រទាន - សុទ្ធ (ត)

ហានិភ័យធំ ត្រូវបានផ្តល់និយមន័យ ក្នុងគោលការណ៍ណែនាំរបស់ធនាគារជាតិនៃកម្ពុជា ថាជា សមតុល្យសរុបនៃឥណទាន និងបុរេប្រទានដែលផ្តល់ដល់អតិថិជនម្នាក់ៗលើសពី 10% នៃមូលធន ផ្ទាល់សុទ្ធរបស់ធនាគារ ។ ហានិភ័យ សំដៅលើចំនួនប្រាក់ខ្ពស់បំផុតរវាងសមតុល្យនៃឥណទាន ឬ ទាយដ្ឋាន ដែលនៅសល់ និងឥណទាន ឬការសន្យាដែលបានអនុម័ត។

	2016	
(ឈ) តាមអត្រាកាប្រាក់ (ក្នុងមួយឆ្នាំ)	8% - 9%	<u><u> </u></u>

8. ប្រាក់បញ្ញើតម្កល់តាមច្បាប់

	នាថ្ងៃទី 31 ខែ ធ្នូ ឆ្នាំ 2016 ដុល្លារអាមេរិក ពាន់រៀល (កំណត់សម្គាល់ 4)	
ប្រាក់បញ្ញើតម្កល់តាមច្បាប់លើ:		
ប្រាក់តម្កល់ធានាលើដើមទុន	750,000	3,027,750
	<u><u> </u></u>	<u><u> </u></u>

ប្រាក់បញ្ញើតម្កល់តាមច្បាប់លើដើមទុន

ប្រាក់បញ្ញើនេះ គឺជាប្រាក់តម្កល់ធានាលើដើមទុនអប្បបរមាស្មើនឹង 5% នៃដើមទុនចុះបញ្ជីរបស់ ធនាគារ ស្របតាមប្រកាសលេខ ធ7-00-05 ប្រ.ក ស្តីពីអាជ្ញាប័ណ្ណធនាគារឯកទេស ចុះថ្ងៃទី 11 ខែ មករា ឆ្នាំ 2000 ។ ប្រាក់បញ្ញើនេះត្រូវបានតម្កល់ទុក ជាមួយធនាគារជាតិនៃកម្ពុជាជាប្រាក់ដុល្លារ អាមេរិក ហើយអាចដកមកវិញបាននៅពេលធនាគារបញ្ចប់ប្រតិបត្តិការអាជីវកម្ម នៅក្នុងព្រះរាជាណាចក្រកម្ពុជា ។ ក្នុងអំឡុងការិយបរិច្ឆេទ ធនាគារទទួលបានការប្រាក់ក្នុងអត្រា 0.22 % ក្នុងមួយ ឆ្នាំ ។

ធនាគារឯកទេស អេស៊ី-ប៉ាស៊ីហ្វិក ឌីវេឡុបមេន ភីអិលស៊ី

កំណត់សម្គាល់លើរបាយការណ៍ហិរញ្ញវត្ថុ (ត)
សម្រាប់ការិយបរិច្ឆេទចាប់ពីថ្ងៃទី 5 ខែ មេសា ឆ្នាំ 2016 (កាលបរិច្ឆេទបង្កើតក្រុមហ៊ុន)
ដល់ថ្ងៃទី 31 ខែ ធ្នូ ឆ្នាំ 2016

9. ទ្រព្យសកម្មផ្សេងៗ

	នាថ្ងៃទី 31 ខែ ធ្នូ ឆ្នាំ 2016	
	ដុល្លារអាមេរិក	ពាន់រៀល (កំណត់សម្គាល់ 4)
គណនីត្រូវទូទាត់ពីភាគទុនិក (កំណត់សម្គាល់ 22)	119,993	484,411
ការប្រាក់ត្រូវទទួល	111,962	451,991
ចំណាយបង់មុន	42,454	171,387
ប្រាក់កក់	15,300	61,766
គណនីត្រូវទទួលផ្សេងៗ	6,289	25,389
	295,998	1,194,944

10. ទ្រព្យសកម្មអរូបី

	នាថ្ងៃទី 31 ខែ ធ្នូ ឆ្នាំ 2016	
	ដុល្លារអាមេរិក	ពាន់រៀល (កំណត់សម្គាល់ 4)
កំព្យូទ័រសូហ្វវែរ		
តម្លៃដើម		
នាថ្ងៃទី 5 ខែ មេសា ឆ្នាំ 2016 (កាលបរិច្ឆេទបង្កើតក្រុមហ៊ុន)	-	-
ការទិញបន្ថែម	419,315	1,692,775
	419,315	1,692,775
ដក: រំលស់បង្ក		
នាថ្ងៃទី 5 ខែ មេសា ឆ្នាំ 2016 (កាលបរិច្ឆេទបង្កើតក្រុមហ៊ុន)	-	-
រំលស់ក្នុងការិយបរិច្ឆេទ	26,125	105,467
	26,125	105,467
តម្លៃសេចក្តី		
នាថ្ងៃទី 31 ខែ ធ្នូ ឆ្នាំ 2016	393,190	1,587,308

ធនាគារឯកទេស អេស៊ី-ប៉ាស៊ីហ្វិក ឌីវេនឡូបមេន ភីអិលស៊ី

កំណត់សម្គាល់លើរបាយការណ៍ហិរញ្ញវត្ថុ (ត)

សម្រាប់ការិយបរិច្ឆេទចាប់ពីថ្ងៃទី 5 ខែ មេសា ឆ្នាំ 2016 (កាលបរិច្ឆេទបង្កើតក្រុមហ៊ុន) ដល់ ថ្ងៃទី 31 ខែ ធ្នូ ឆ្នាំ 2016

11. ទ្រព្យ និងបរិក្ខារ

	ការជួសជុល កែលម្អ ដុល្លារអាមេរិក	គ្រឿងសង្ហារឹម និងសម្ភារការិយាល័យ ដុល្លារអាមេរិក	បរិក្ខារ ដុល្លារអាមេរិក	បរិក្ខារ ព័ត៌មានវិទ្យា ដុល្លារអាមេរិក	យានយន្ត ដុល្លារអាមេរិក	ដុល្លារអាមេរិក	សរុប ពាន់រៀល (កំណត់សម្គាល់4)
តម្លៃដើម							
នាថ្ងៃទី 5 ខែ មេសា ឆ្នាំ 2016 (កាលបរិច្ឆេទបង្កើតក្រុមហ៊ុន)	-	-	-	-	-	-	-
ការទិញបន្ថែម	812,344	49,067	170,243	39,228	216,571	1,287,453	5,197,448
នាថ្ងៃទី 31 ខែ ធ្នូ ឆ្នាំ 2016	812,344	49,067	170,243	39,228	216,571	1,287,453	5,197,448
ដក: រំលស់បង្កើន							
នាថ្ងៃទី 5 ខែ មេសា ឆ្នាំ 2016 (កាលបរិច្ឆេទបង្កើតក្រុមហ៊ុន)	-	-	-	-	-	-	-
រំលស់ក្នុងការិយបរិច្ឆេទ	59,590	7,268	16,016	5,521	12,223	100,618	406,195
នាថ្ងៃទី 31 ខែ ធ្នូ ឆ្នាំ 2016	59,590	7,268	16,016	5,521	12,223	100,618	406,195
តម្លៃយោង							
នាថ្ងៃទី 31 ខែ ធ្នូ ឆ្នាំ 2016	752,754	41,799	154,227	33,707	204,348	1,186,835	4,791,253

ធនាគារឯកទេស អេស៊ី-ប្រាក់ ឌីជីថល ឌីជីថល ភីអិលស៊ី

កំណត់សម្គាល់លើរបាយការណ៍ហិរញ្ញវត្ថុ (ត)

សម្រាប់ការិយបរិច្ឆេទចាប់ពីថ្ងៃទី 5 ខែ មេសា ឆ្នាំ 2016 (កាលបរិច្ឆេទបង្កើតក្រុមហ៊ុន)

ដល់ថ្ងៃទី 31 ខែ ធ្នូ ឆ្នាំ 2016

12. បំណុលផ្សេងៗ

	នាថ្ងៃទី 31 ខែ ធ្នូ ឆ្នាំ 2016	
	ដុល្លារអាមេរិក	ពាន់រៀល (កំណត់សម្គាល់ 4)
ចំណាយបង្កើត	114,104	460,638
បំណុលផ្សេងៗ	58,387	235,708
ពន្ធលើប្រាក់បៀវត្សត្រូវបង់	11,851	47,842
ពន្ធកាត់ទុកត្រូវបង់	6,495	26,220
ចំណាយបង្កើតការប្រាក់ត្រូវបង់	1,621	6,544
	192,458	776,952
	192,458	776,952

13. ពន្ធលើប្រាក់ចំណេញ

(ក) បំណុលពន្ធលើប្រាក់ចំណេញ

	នាថ្ងៃទី 31 ខែ ធ្នូ ឆ្នាំ 2016	
	ដុល្លារអាមេរិក	ពាន់រៀល (កំណត់សម្គាល់ 4)
នាថ្ងៃទី 5 ខែ មេសា ឆ្នាំ 2016 (កាលបរិច្ឆេទបង្កើតក្រុមហ៊ុន)	-	-
ពន្ធលើប្រាក់ចំណេញ	4,663	18,825
ពន្ធលើប្រាក់ចំណេញដែលបានបង់	(3,612)	(14,582)
	1,051	4,243
	1,051	4,243

ធនាគារឯកទេស អេស៊ី-ប្រាក់ ឌីជីថល ឌីជីថល ឌីជីថល

កំណត់សម្គាល់លើរបាយការណ៍ហិរញ្ញវត្ថុ (ត)
 សម្រាប់ការិយបរិច្ឆេទចាប់ពីថ្ងៃទី 5 ខែ មេសា ឆ្នាំ 2016 (កាលបរិច្ឆេទបង្កើតក្រុមហ៊ុន)
 ដល់ថ្ងៃទី 31 ខែ ធ្នូ ឆ្នាំ 2016

13. ពន្ធលើប្រាក់ចំណេញ (ត)

(ខ) ចំណាយពន្ធលើប្រាក់ចំណេញ

	ការិយបរិច្ឆេទចាប់ពី ថ្ងៃទី 5 ខែ មេសា ឆ្នាំ 2016 (កាលបរិច្ឆេទបង្កើតក្រុមហ៊ុន) ដល់ថ្ងៃទី 31 ខែ ធ្នូ ឆ្នាំ 2016	ដុល្លារអាមេរិក ពាន់រៀល (កំណត់សម្គាល់ 4)
ពន្ធលើប្រាក់ចំណេញ	4,663	18,825

អនុលោមទៅតាមច្បាប់សារពើពន្ធនៃព្រះរាជាណាចក្រកម្ពុជា ធនាគារមានកាតព្វកិច្ចបង់ពន្ធលើ ប្រាក់
 ចំណេញដោយគណនាតាមអត្រា 20% នៃប្រាក់ចំណេញជាប់ពន្ធប្រសិនបើវាមិនទាបជាងពន្ធអប្បបរមា
 ដែលគណនាតាមអត្រា 1% នៃប្រាក់ចំណូលសរុប ។

ការផ្ទៀងផ្ទាត់ពន្ធលើប្រាក់ចំណេញ ដែលបានគណនាតាមអត្រាពន្ធជាផ្លូវការទៅនឹង ចំណាយពន្ធលើ
 ប្រាក់ចំណេញដែលបង្ហាញក្នុងរបាយការណ៍លទ្ធផលមានដូចខាងក្រោម៖

	ការិយបរិច្ឆេទចាប់ពី ថ្ងៃទី 5 ខែ មេសា ឆ្នាំ 2016 (កាលបរិច្ឆេទបង្កើតក្រុមហ៊ុន) ដល់ថ្ងៃទី 31 ខែ ធ្នូ ឆ្នាំ 2016	ដុល្លារអាមេរិក ពាន់រៀល (កំណត់សម្គាល់ 4)
ប្រាក់ខាតមុនដកពន្ធ	(649,470)	(2,621,910)
ពន្ធលើប្រាក់ចំណេញផ្អែកតាម អត្រាពន្ធជាផ្លូវការ 20%	(129,894)	(524,382)
ចំណាយមិនអាចកាត់កងបាន	(8,262)	(33,354)
ពន្ធលើការខាតមិនបានប្រើប្រាស់ក្នុងឆ្នាំ	138,156	557,736
ពន្ធអប្បបរមា	4,663	18,825
ចំណាយពន្ធលើប្រាក់ចំណេញ	4,663	18,825

ការគណនាពន្ធលើប្រាក់ចំណេញគឺស្ថិតក្រោមការត្រួតពិនិត្យ និងវាយតម្លៃពីអាជ្ញាធរពន្ធដារ ។

ធនាគារឯកទេស អេស៊ី-ប្រាក់កម្ចី ឌីវេនឡូបមេន ភីអិលស៊ី

កំណត់សម្គាល់លើរបាយការណ៍ហិរញ្ញវត្ថុ (ត)

សម្រាប់ការិយបរិច្ឆេទចាប់ពីថ្ងៃទី 5 ខែ មេសា ឆ្នាំ 2016 (កាលបរិច្ឆេទបង្កើតក្រុមហ៊ុន)

ដល់ថ្ងៃទី 31 ខែ ធ្នូ ឆ្នាំ 2016

14. ប្រាក់កម្ចី

នៅថ្ងៃទី 7 ខែ វិច្ឆិកា ឆ្នាំ 2016 ធនាគារបានចុះកិច្ចសន្យាប្រាក់កម្ចីពីភាគទុនិកម្នាក់ គឺលោក វង្ស ពេជ្រ មានចំនួន ទឹកប្រាក់ 15,000,000 ដុល្លារអាមេរិក ដែលមានអត្រាការប្រាក់ 5.00% ក្នុងមួយឆ្នាំ ។ ប្រាក់កម្ចីនេះ ហើយមាន កាលកំណត់រយៈពេលប្រាំឆ្នាំ បន្ទាប់ពីការដកប្រាក់លើកដំបូងនៅថ្ងៃទី 17 ខែ វិច្ឆិកា ឆ្នាំ 2016 ។ សមតុល្យប្រាក់ កម្ចី នាថ្ងៃទី 31 ខែ ធ្នូ ឆ្នាំ 2016 មានចំនួន 3,000,000 ដុល្លារអាមេរិក ។

15. ដើមទុន

	នាថ្ងៃទី 31 ខែ ធ្នូ ឆ្នាំ 2016	
	ដុល្លារអាមេរិក	ពាន់រៀល
		(កំណត់សម្គាល់ 4)
បានចុះបញ្ជី បោះផ្សាយ និងបានបង់ 1,000 ហ៊ុន		
ដែលភាគហ៊ុននីមួយៗ មានតម្លៃ 15,000 ដុល្លារអាមេរិក	15,000,000	60,000,000
	<u> </u>	<u> </u>
រចនាសម្ព័ន្ធដើមទុន និងសេចក្តីលម្អិតអំពីភាគហ៊ុនដែលបានបោះផ្សាយ និងចុះបញ្ជីមានដូចខាងក្រោម៖		

	<u> </u>		
	នាថ្ងៃទី 31 ខែ ធ្នូ ឆ្នាំ 2016		
	% នៃភាគហ៊ុន	ចំនួន	ទឹកប្រាក់
	កាន់កាប់	ភាគហ៊ុន	ដុល្លារអាមេរិក
លោក វង្ស ពេជ្រ	70%	700	10,500,000
លោក ឡាវ អៀវចុង	30%	300	4,500,000
	<u> </u>	<u> </u>	<u> </u>
	100%	1,000	15,000,000
	<u> </u>	<u> </u>	<u> </u>

ធនាគារឯកទេស អេស៊ី-ប៊ីស៊ីហ្វិក ឌីវេនឡូបមេន ភីអិលស៊ី

កំណត់សម្គាល់លើរបាយការណ៍ហិរញ្ញវត្ថុ (ត)
 សម្រាប់ការិយបរិច្ឆេទចាប់ពីថ្ងៃទី 5 ខែ មេសា ឆ្នាំ 2016 (កាលបរិច្ឆេទបង្កើតក្រុមហ៊ុន)
 ដល់ថ្ងៃទី 31 ខែ ធ្នូ ឆ្នាំ 2016

16. ចំណូលពីការប្រាក់

	ការិយបរិច្ឆេទចាប់ពី ថ្ងៃទី 5 ខែ មេសា ឆ្នាំ 2016 (កាលបរិច្ឆេទបង្កើតក្រុមហ៊ុន) ដល់ថ្ងៃទី 31 ខែ ធ្នូ ឆ្នាំ 2016	
	ដុល្លារអាមេរិក	ពាន់រៀល (កំណត់សម្គាល់ 4)
ឥណទាន និងបុរេប្រទាន	224,199	905,092
ប្រាក់បញ្ញើ និងប្រាក់តម្កល់នៅធនាគារនានា	68,006	274,540
	292,205	1,179,632
	292,205	1,179,632

17. ចំណូលប្រតិបត្តិការផ្សេងៗ

	ការិយបរិច្ឆេទចាប់ពី ថ្ងៃទី 5 ខែ មេសា ឆ្នាំ 2016 (កាលបរិច្ឆេទបង្កើតក្រុមហ៊ុន) ដល់ថ្ងៃទី 31 ខែ ធ្នូ ឆ្នាំ 2016	
	ដុល្លារអាមេរិក	ពាន់រៀល (កំណត់សម្គាល់ 4)
កម្រៃ សេវាឥណទាន	180,315	727,932
ចំណូលផ្សេងៗ	23	93
	180,338	728,025
	180,338	728,025

ធនាគារឯកទេស អេស៊ី-ប្រាក់ប្រាក់ ឌីជីថល ឌីជីថល ឌីជីថល

កំណត់សម្គាល់លើរបាយការណ៍ហិរញ្ញវត្ថុ (ត)
 សម្រាប់ការិយបរិច្ឆេទចាប់ពីថ្ងៃទី 5 ខែ មេសា ឆ្នាំ 2016 (កាលបរិច្ឆេទបង្កើតក្រុមហ៊ុន)
 ដល់ថ្ងៃទី 31 ខែ ធ្នូ ឆ្នាំ 2016

18. ចំណាយលើប្រាក់បៀវត្សរ៍ និងអត្ថប្រយោជន៍ផ្សេងៗ

	ការិយបរិច្ឆេទចាប់ពី ថ្ងៃទី 5 ខែ មេសា ឆ្នាំ 2016 (កាលបរិច្ឆេទបង្កើតក្រុមហ៊ុន) ដល់ថ្ងៃទី 31 ខែ ធ្នូ ឆ្នាំ 2016	
	ដុល្លារអាមេរិក	ពាន់រៀល (កំណត់សម្គាល់ 4)
ប្រាក់បៀវត្សរ៍	418,503	1,689,497
អត្ថប្រយោជន៍ផ្សេងៗ	48,172	194,470
	466,675	1,883,967
	466,675	1,883,967

19. ចំណាយប្រតិបត្តិការផ្សេងៗ

	ការិយបរិច្ឆេទចាប់ពី ថ្ងៃទី 5 ខែ មេសា ឆ្នាំ 2016 (កាលបរិច្ឆេទបង្កើតក្រុមហ៊ុន) ដល់ថ្ងៃទី 31 ខែ ធ្នូ ឆ្នាំ 2016	
	ដុល្លារអាមេរិក	ពាន់រៀល (កំណត់សម្គាល់ 4)
កម្រៃវិជ្ជាជីវៈ	118,976	480,306
ចំណាយលើការជួល	68,782	277,673
ចំណាយលើការបង់ពន្ធផ្សេងៗ	31,762	128,223
ចំណាយលើការផ្គត់ផ្គង់សម្ភារការិយាល័យ	26,381	106,500
ការចំណាយលើអាហារពាណិជ្ជកម្មនិងការកម្សាន្ត	24,822	100,206
ចំណាយលើទឹកភ្លើង	24,812	100,166
ចំណាយលើអាជ្ញាប័ណ្ណ និងសមាជិកភាព	24,676	99,617
ចំណាយលើការផ្ទុក និងដឹកជញ្ជូន	16,998	68,621
កម្រៃសន្តិសុខ	14,544	58,714
ចំណាយលើការទំនាក់ទំនង	13,742	55,477
ចំណាយលើការផ្សព្វផ្សាយពាណិជ្ជកម្ម	7,638	30,835
ចំណាយលើធានារ៉ាប់រង	517	2,087
ការជួលជុល និងកែលម្អ	487	1,966
ចំណាយផ្សេងៗ	15,659	63,216
	389,796	1,573,607
	389,796	1,573,607

ធនាគារឯកទេស អេស៊ី-ប៊ាស៊ីហ្វិក ឌីវេឡុបមេន ភីអិលស៊ី

កំណត់សម្គាល់លើរបាយការណ៍ហិរញ្ញវត្ថុ (ត)
 សម្រាប់ការិយបរិច្ឆេទចាប់ពីថ្ងៃទី 5 ខែ មេសា ឆ្នាំ 2016 (កាលបរិច្ឆេទបង្កើតក្រុមហ៊ុន)
 ដល់ថ្ងៃទី 31 ខែ ធ្នូ ឆ្នាំ 2016

20. សាច់ប្រាក់ និងសាច់ប្រាក់សមមូល

	នាថ្ងៃទី 31 ខែ ធ្នូ ឆ្នាំ 2016 ដុល្លារអាមេរិក	ពាន់រៀល (កំណត់សម្គាល់ 4)
សាច់ប្រាក់ក្នុងដៃ	2,000	8,074
ប្រាក់បញ្ញើ និងប្រាក់តម្កល់នៅ ធនាគារជាតិនៃកម្ពុជា	93,931	379,199
ធនាគារនានា	539,299	2,177,150
	635,230	2,564,423
	635,230	2,564,423

21. ភតិសន្យា

(ក) ភតិសន្យាឥណទាន

	នាថ្ងៃទី 31 ខែ ធ្នូ ឆ្នាំ 2016 ដុល្លារអាមេរិក	ពាន់រៀល (កំណត់សម្គាល់ 4)
ផ្នែកនៃឥណទាន និងបុរេប្រទានមិនទាន់ផ្តល់ឲ្យអតិថិជន	4,910,298	19,822,873
	4,910,298	19,822,873

(ខ) ការសន្យាលើភតិសន្យា

ធនាគារមានការសន្យាលើភតិសន្យាលើការជួលការិយាល័យដូចខាងក្រោមនេះ៖

	នាថ្ងៃទី 31 ខែ ធ្នូ ឆ្នាំ 2016 ដុល្លារអាមេរិក	ពាន់រៀល (កំណត់សម្គាល់ 4)
ក្នុងរយៈពេល 1ឆ្នាំ	123,360	498,004
ចន្លោះពី 1 ទៅ 3ឆ្នាំ	140,980	569,136
	264,340	1,067,140
	264,340	1,067,140

(គ) ភតិសន្យាផ្សេងៗ

	នាថ្ងៃទី 31 ខែ ធ្នូ ឆ្នាំ 2016 ដុល្លារអាមេរិក	ពាន់រៀល (កំណត់សម្គាល់ 4)
ភតិសន្យាកម្រៃសន្តិសុខ	7,084	28,598
	7,084	28,598

ធនាគារឯកទេស អេស៊ី-ប្រាក់ស៊ីហ្វីក ឌីវេឡុបមេន ភីអិលស៊ី

កំណត់សម្គាល់លើរបាយការណ៍ហិរញ្ញវត្ថុ (ត)
 សម្រាប់ការិយបរិច្ឆេទចាប់ពីថ្ងៃទី 5 ខែ មេសា ឆ្នាំ 2016 (កាលបរិច្ឆេទបង្កើតក្រុមហ៊ុន)
 ដល់ថ្ងៃទី 31 ខែ ធ្នូ ឆ្នាំ 2016

22. សមតុល្យ និងប្រតិបត្តិការជាមួយសម្ព័ន្ធព្យាបាល

(ក) សមតុល្យជាមួយសម្ព័ន្ធព្យាបាល

	នាថ្ងៃទី 31 ខែ ធ្នូ ឆ្នាំ 2016	
	ដុល្លារអាមេរិក	ពាន់រៀល (កំណត់សម្គាល់ 4)
<i>ជាមួយភាគទុនិក:</i>		
ប្រាក់កម្ចី (*)	(3,000,000)	(12,111,000)
ការប្រាក់ត្រូវទូទាត់សង	(10,806)	(43,625)
គណនីត្រូវទទួលពីភាគទុនិក (កំណត់សម្គាល់ 9)	119,993	484,411
	(2,890,813)	(11,670,214)
	(2,890,813)	(11,670,214)

(*): លក្ខខណ្ឌនៃការប្រាក់កម្ចីត្រូវបានបង្ហាញនៅក្នុងកំណត់សម្គាល់ 14 ។

គណនីត្រូវទទួលពីសម្ព័ន្ធព្យាបាល ពុំមានការធានា គ្មានការប្រាក់ និង រយៈពេលនៃការទូទាត់សងនៅពេលមានតម្រូវការ ។

(ខ) ប្រតិបត្តិការជាមួយនិងសម្ព័ន្ធព្យាបាល

	ការិយបរិច្ឆេទចាប់ពី ថ្ងៃទី 5 ខែ មេសា ឆ្នាំ 2016 (កាលបរិច្ឆេទបង្កើតក្រុមហ៊ុន) ដល់ថ្ងៃទី 31 ខែ ធ្នូ ឆ្នាំ 2016	
	ដុល្លារអាមេរិក	ពាន់រៀល (កំណត់សម្គាល់ 4)
<i>ជាមួយភាគទុនិក:</i>		
ចំណាយលើការជួលដី និងអាគារ	60,000	242,220
ចំណាយការប្រាក់	14,778	59,658
ការទូទាត់សងជំនួសអោយភាគទុនិក	119,993	484,411
ប្រាក់កម្ចីបានទទួល	3,000,000	12,111,000
	3,194,771	12,937,309
	3,194,771	12,937,309

ធនាគារឯកទេស អេស៊ី-ប៊ីស៊ីហ្វិក ឌីវេនឡូបមេន ភីអិលស៊ី

កំណត់សម្គាល់លើរបាយការណ៍ហិរញ្ញវត្ថុ (ត)
 សម្រាប់ការិយបរិច្ឆេទចាប់ពីថ្ងៃទី 5 ខែ មេសា ឆ្នាំ 2016 (កាលបរិច្ឆេទបង្កើតក្រុមហ៊ុន)
 ដល់ថ្ងៃទី 31 ខែ ធ្នូ ឆ្នាំ 2016

22. សមតុល្យ និងប្រតិបត្តិការជាមួយសម្ព័ន្ធព្រទ្ធិ (ត)

(គ) ភាគលាភសម្រាប់សមាជិកសំខាន់ៗរបស់អ្នកគ្រប់គ្រង

	ការិយបរិច្ឆេទចាប់ពី ថ្ងៃទី 5 ខែ មេសា ឆ្នាំ 2016 (កាលបរិច្ឆេទបង្កើតក្រុមហ៊ុន) ដល់ថ្ងៃទី 31 ខែ ធ្នូ ឆ្នាំ 2016 ដុល្លារអាមេរិក	ពាន់រៀល (កំណត់សម្គាល់ 4)
ប្រាក់បៀវត្សរ៍ និងអត្ថប្រយោជន៍ផ្សេងៗ	273,747	1,105,117

នាថ្ងៃទី 31 ខែ ធ្នូ ឆ្នាំ 2016 ធនាគារមានសមាជិកអ្នកគ្រប់គ្រងសំខាន់ៗចំនួន 4 រូប។

23. ការគ្រប់គ្រងហានិភ័យហិរញ្ញវត្ថុ

សេចក្តីណែនាំ និងគោលនយោបាយ ដែលធនាគារបានប្រើប្រាស់ដើម្បីគ្រប់គ្រងហានិភ័យ ដែលកើតឡើងនៅក្នុងសកម្មភាពអាជីវកម្មមានដូចខាងក្រោម៖

លក្ខណៈទូទៅនៃការគ្រប់គ្រងហានិភ័យ

ធនាគារមានហានិភ័យពីឧបករណ៍ហិរញ្ញវត្ថុដូចខាងក្រោម៖

- ហានិភ័យឥណទាន
- ហានិភ័យប្រតិបត្តិការ
- ហានិភ័យសាច់ប្រាក់ងាយស្រួល
- ហានិភ័យទីផ្សារ

ប្រព័ន្ធគ្រប់គ្រងហានិភ័យ

ក្រុមប្រឹក្សាភិបាល មានការទទួលខុសត្រូវទូទៅក្នុងការបង្កើត និងត្រួតពិនិត្យប្រព័ន្ធគ្រប់គ្រងហានិភ័យរបស់ធនាគារ ។ ដោយសារតែប្រតិបត្តិការណ៍នៃធនាគារ ទើបតែចាប់ផ្តើមឡើងនៅខែ មេសា ឆ្នាំ 2016 ធនាគារមិនទាន់បានបង្កើតគណៈកម្មការគ្រប់គ្រងហានិភ័យសម្រាប់អភិវឌ្ឍ និងត្រួតពិនិត្យលើគោលនយោបាយនៃការគ្រប់គ្រងហានិភ័យរបស់ធនាគារនៅឡើយទេ ។ តួនាទីនេះ ត្រូវបានទទួលខុសត្រូវដោយផ្នែកប្រតិបត្តិការ និងធ្វើការរាយការណ៍ជាទៀងទាត់ទៅឲ្យក្រុមប្រឹក្សាភិបាលអំពីសកម្មភាពរបស់ធនាគារ។

ធនាគារឯកទេស អេស៊ី-ប្រាក់ស៊ីហ្វិក ឌីវេនឡូបមេន ភីអិលស៊ី

កំណត់សម្គាល់លើរបាយការណ៍ហិរញ្ញវត្ថុ (ត)
សម្រាប់ការិយបរិច្ឆេទចាប់ពីថ្ងៃទី 5 ខែ មេសា ឆ្នាំ 2016 (កាលបរិច្ឆេទបង្កើតក្រុមហ៊ុន)
ដល់ថ្ងៃទី 31 ខែ ធ្នូ ឆ្នាំ 2016

23. ការគ្រប់គ្រងហានិភ័យហិរញ្ញវត្ថុ (ត)

ប្រព័ន្ធគ្រប់គ្រងហានិភ័យ (ត)

ធនាគារមានគោលការណ៍ណែនាំក្នុងការគ្រប់គ្រងហានិភ័យ ដើម្បីកំណត់ និងវិភាគហានិភ័យដែលប្រឈមដោយធនាគារ កំណត់កម្រិតហានិភ័យ និងការត្រួតពិនិត្យ និងដើម្បីតាមដានហានិភ័យ និងការអនុវត្តទៅតាមហានិភ័យ ។ គោលការណ៍ទាំងនេះត្រូវបានត្រួតពិនិត្យជាប្រចាំដោយអ្នកគ្រប់គ្រង ដើម្បីធានាថាគោលការណ៍ទាំងនោះឆ្លុះបញ្ចាំងពីការផ្លាស់ប្តូរទីផ្សារ និងសកម្មភាពរបស់ធនាគារ ។ តាមរយៈការបណ្តុះបណ្តាលនីតិវិធី មានគោលដៅដើម្បីរក្សានូវបរិយាកាសគ្រប់គ្រង ដែលមានវិន័យ និងក្នុងលក្ខណៈស្ថាបនាដែលនិយោជិតទាំងអស់យល់ដឹងអំពីតួនាទី និងកាតព្វកិច្ចរបស់ពួកគេ ។

(ក) ហានិភ័យឥណទាន

ហានិភ័យឥណទាន គឺជាការខាតបង់ហិរញ្ញវត្ថុរបស់ធនាគារ ប្រសិនបើអ្នកខ្ចី ឬដៃគូពាណិជ្ជកម្មខកខានមិនបានបំពេញកាតព្វកិច្ចលើការបង់ប្រាក់ដើមចំពោះឥណទាន និងបុរេប្រទាន ។

ហានិភ័យឥណទាន គឺជាហានិភ័យសំខាន់បំផុតក្នុងអាជីវកម្មរបស់ធនាគារ ។ កត្តាចម្បងដែលនាំឲ្យមានហានិភ័យឥណទានកើតចេញតាមរយៈការផ្តល់ឥណទានដល់អតិថិជន ។ ឧបករណ៍ហិរញ្ញវត្ថុក្រៅខ្ទង់តារាងតុល្យការក៏មានហានិភ័យឥណទានដែរដូចជាកិច្ចសន្យាឥណទានជាដើម ។ ការគ្រប់គ្រងហានិភ័យឥណទានត្រូវបានធ្វើឡើងដោយគណៈកម្មការឥណទានរបស់ធនាគារ ។

ហានិភ័យឥណទាន ត្រូវបានគ្រប់គ្រងតាមរយៈការវិភាគជាប្រចាំលើលទ្ធភាពរបស់អ្នកខ្ចីប្រាក់ និងអ្នកខ្ចីប្រាក់គោលដៅសំខាន់ៗ ក្នុងការបំពេញកាតព្វកិច្ចសងប្រាក់ដើម និងការប្រាក់។ ហានិភ័យឥណទានក៏ត្រូវបានគ្រប់គ្រងជាផ្នែកដោយការទទួលរត្តបញ្ចាំ និងការធានាជាលក្ខណៈបុគ្គល ។ អ្នកគ្រប់គ្រងធ្វើការវាយតម្លៃរៀងរាល់ឆ្នាំបន្ទាប់ពីឥណទានត្រូវបានផ្តល់ដើម្បីតាមដានលក្ខខណ្ឌ និងលទ្ធភាពហិរញ្ញវត្ថុរបស់អ្នកខ្ចីប្រាក់ ។

(i) ការវាស់វែងហានិភ័យឥណទាន

ធនាគារ បានបង្កើតគោលការណ៍ហានិភ័យឥណទានស្នូល (Core Credit Risk Policy) ដើម្បីគ្រប់គ្រងហានិភ័យរបស់ធនាគារ ។ ការបន្តឥណទាន ត្រូវបានចាត់ចែងដោយកម្មវិធីឥណទានដែលបានរៀបចំគម្រោងសម្រាប់ផលិតផល ឬសំពៀតឥណទាន ពិសេសរាប់ទាំងទីផ្សារគោលដៅកាលកំណត់ និងលក្ខខណ្ឌឯកសារសំអាង និងនីតិវិធីនៅក្រោមផលិតផលឥណទានដែលនឹងត្រូវបានវាស់វែង និងផ្តល់ឲ្យ ។

ធនាគារបានបែងចែកមុខងារ និងការទទួលខុសត្រូវយ៉ាងច្បាស់លាស់រវាងអ្នកស្នើសុំឥណទាន អ្នកវាយតម្លៃឥណទាន និងអ្នកអនុម័តឥណទាន ។

ធនាគារឯកទេស អេស៊ី-ប៉ាស៊ីហ្វិក ឌីវេន្យូបមេន ភីអិលស៊ី

កំណត់សម្គាល់លើរបាយការណ៍ហិរញ្ញវត្ថុ (ត)
សម្រាប់ការិយបរិច្ឆេទចាប់ពីថ្ងៃទី 5 ខែ មេសា ឆ្នាំ 2016 (កាលបរិច្ឆេទបង្កើតក្រុមហ៊ុន)
ដល់ថ្ងៃទី 31 ខែ ធ្នូ ឆ្នាំ 2016

23. ការគ្រប់គ្រងហានិភ័យហិរញ្ញវត្ថុ (ត)

(ក) ហានិភ័យឥណទាន (ត)

(ii) ការគ្រប់គ្រងកម្រិតហានិភ័យ និងគោលការណ៍បន្ថយហានិភ័យ

ធនាគារធ្វើប្រតិបត្តិការ និងផ្តល់ឥណទាន និងបុរេប្រទានជូនអតិថិជនជាបុគ្គល ឬសហគ្រាសនៅក្នុង ព្រះរាជាណាចក្រកម្ពុជា ។ ធនាគារគ្រប់គ្រងកម្រិត និងត្រួតពិនិត្យ ការប្រមូលផ្តុំហានិភ័យ ឥណទាន នៅពេលដែលពួកគេរកឃើញ ។ ធនាគារជាតិនៃកម្ពុជា បានកំណត់និយមន័យ ហានិភ័យធំ ថាជា ហានិភ័យឥណទានទូទៅចំពោះអ្នកទទួលផលជាឯកត្តបុគ្គលដែលលើសពី 10% នៃមូលនិធិផ្ទាល់សុទ្ធ របស់ធនាគារ ។

យោងតាមលក្ខខណ្ឌនៃប្រកាសលេខ ធ7-06-226 ប្រ.ក របស់ធនាគារជាតិនៃកម្ពុជា ធនាគារចាំបាច់ត្រូវ រក្សាគ្រប់ពេលវេលានូវអនុបាតអតិបរមាចំនួន 20% រវាងហានិភ័យ ឥណទានទូទៅរបស់ធនាគារ ធៀបនឹង អ្នកទទួលផលឯកត្តជនណាមួយ និងមូលនិធិផ្ទាល់សុទ្ធ របស់ធនាគារ ។ ហានិភ័យឥណទានធំៗសរុប មិនត្រូវលើសពី 300% នៃមូលនិធិផ្ទាល់សុទ្ធរបស់ធនាគារទេ ។

ធនាគារប្រើប្រាស់គោលការណ៍និងការអនុវត្តជាច្រើន ដើម្បីកាត់បន្ថយហានិភ័យឥណទានក្នុងនោះ គោលការណ៍ជាប្រពៃណីគឺការដាក់ធានាជារៀបរយលើឥណទាន និងបុរេប្រទានអតិថិជនដែលទូទៅ ធនាគារអនុវត្តគោលការណ៍ណែនាំស្តីពីការទទួលយកបាននូវចំណាត់ថ្នាក់ជាក់លាក់នៃវត្ថុបញ្ចាំ ឬ ការ កាត់បន្ថយហានិភ័យឥណទាន ។ ប្រភេទនៃវត្ថុបញ្ចាំសំខាន់ៗដើម្បីធានាឥណទាន និងបុរេប្រទាន អតិថិជនមានដូចជា៖

- វត្ថុបញ្ចាំលើទ្រព្យសម្បត្តិសម្រាប់តាំងទីលំនៅ (មានដីធ្លី អគារ និងទ្រព្យសម្បត្តិផ្សេងៗ)
- បន្ទុកផ្សេងៗលើទ្រព្យសកម្មក្នុងអាជីវកម្ម ដូចជាដីធ្លី និងអគារ ។

ធនាគារឯកទេស អេស៊ី-ប្រាក់ ឌីជីថល ឌីជីថល ឌីជីថល

កំណត់សម្គាល់លើរបាយការណ៍ហិរញ្ញវត្ថុ (ត)
 សម្រាប់ការិយបរិច្ឆេទចាប់ពីថ្ងៃទី 5 ខែ មេសា ឆ្នាំ 2016 (កាលបរិច្ឆេទបង្កើតក្រុមហ៊ុន)
 ដល់ថ្ងៃទី 31 ខែ ធ្នូ ឆ្នាំ 2016

23. ការគ្រប់គ្រងហានិភ័យហិរញ្ញវត្ថុ (ត)

(ក) ហានិភ័យឥណទាន (ត)

(iii) ហានិភ័យអតិបរមាឥណទានមុនពេលមានវត្តមានការពង្រឹងឥណទានផ្សេងៗ

	នាថ្ងៃទី 31 ខែ ធ្នូ ឆ្នាំ 2016	
	ដុល្លារអាមេរិក	ពាន់រៀល
ការប្រឈមនឹងហានិភ័យឥណទាននៃ		
ទ្រព្យសកម្មក្នុងតារាងតុល្យភាពបើក៖		
សាច់ប្រាក់ និងសាច់ប្រាក់សមមូល	2,000	8,074
ប្រាក់បញ្ញើនិងប្រាក់តម្កល់នៅ		
ធនាគារជាតិនៃកម្ពុជា	93,931	379,199
ប្រាក់បញ្ញើនិងប្រាក់តម្កល់នៅធនាគារនានា	2,539,299	10,251,150
ឥណទាននិងបុរេប្រទានសុទ្ធ	12,278,123	49,566,782
ប្រាក់បញ្ញើតម្កល់តាមច្បាប់	750,000	3,027,750
ទ្រព្យសកម្មផ្សេងៗ	253,544	1,023,557
សរុបរង	15,916,897	64,256,512
ការប្រឈមនឹងហានិភ័យឥណទាននៃ		
ទ្រព្យសកម្មក្នុងតារាងតុល្យភាពបើក៖		
ឥណទានមិនទាន់ផ្តល់ឱ្យ	4,910,298	19,822,873
សរុបរង	4,910,298	19,822,873
សរុបការប្រឈមនឹងហានិភ័យឥណទាន	20,827,195	84,079,385

(iv) ការប្រឈមនឹងហានិភ័យឥណទាន

ឥណទានមិនហួសកាលកំណត់ និងមិនខាតបង់

ឥណទានអតិថិជនដែលមិនហួសកាលកំណត់និងខាតបង់ គឺជាឥណទានដែលមានគុណភាពល្អ ដែលគ្មានបទពិសោធន៍ខាតបង់ ។ ឥណទានទាំងអស់នេះមានវត្តមាន ហើយអ្នកគ្រប់គ្រងយល់ឃើញថា និន្នាការនៃការខាតបង់គឺមានកម្រិតទាប ។

ធនាគារឯកទេស អេស៊ី-ប្រាក់ស៊ីហ្វិក ឌីវេនឡូបមេន ភីអិលស៊ី

កំណត់សម្គាល់លើរបាយការណ៍ហិរញ្ញវត្ថុ (ត)
សម្រាប់ការិយបរិច្ឆេទចាប់ពីថ្ងៃទី 5 ខែ មេសា ឆ្នាំ 2016 (កាលបរិច្ឆេទបង្កើតក្រុមហ៊ុន)
ដល់ថ្ងៃទី 31 ខែ ធ្នូ ឆ្នាំ 2016

23. ការគ្រប់គ្រងហានិភ័យហិរញ្ញវត្ថុ (ត)

(ក) ហានិភ័យឥណទាន (ត)

(iv) ការប្រឈមនឹងហានិភ័យឥណទាន (ត)

ឥណទាន និងបុរេប្រទានខាតបង់

ឥណទាន និងបុរេប្រទានខាតបង់ គឺជាឥណទាន និងបុរេប្រទានដែលធនាគារកំណត់ និងរំពឹងថាមិនអាចប្រមូលបានមកវិញនូវប្រាក់ដើម និងការប្រាក់ទៅតាមកិច្ចសន្យាខ្ចីឥណទាន និងបុរេប្រទាន ។ អនុលោមតាមគោលការណ៍ណែនាំរបស់ធនាគារជាតិនៃកម្ពុជា សំវិធានធនលើឥណទាន និងបុរេប្រទាន ត្រូវបានធ្វើឡើងសម្រាប់ឥណទានហួសកាលកំណត់លើសពី 89 ថ្ងៃ ។ សំវិធានធនអប្បបរមាត្រូវបានធ្វើឡើងទៅតាមការចាត់ថ្នាក់របស់ឥណទាននីមួយៗ លើកលែងតែមានព័ត៌មានផ្សេងទៀត អាចបញ្ជាក់ពីលទ្ធភាពនៃការទូទាត់សងរបស់អ្នកខ្ចី ។ គោលការណ៍គណនេយ្យបានបង្ហាញនៅកំណត់សម្គាល់ 3 (ង) ។

ឥណទានហួសកាលកំណត់ តែមិនទាន់ខាតបង់

ឥណទានហួសកាលកំណត់ និងមិនទាន់ខាតបង់ជាឥណទាន និងបុរេប្រទានដែលកិច្ចសន្យាទូទាត់សងហួសកាលកំណត់លើសពី 30 ថ្ងៃ តែតិចជាង 90 ថ្ងៃ ។ អនុលោមទៅតាមគោលការណ៍ណែនាំរបស់ធនាគារជាតិនៃកម្ពុជា ឥណទាននេះត្រូវចាត់ថ្នាក់ជាឥណទានឃ្នាំមើល ហើយត្រូវធ្វើសំវិធានធនតាមអត្រា 3% ។

ឥណទានរៀបចំឡើងវិញ

ឥណទានរៀបចំឡើងវិញ គឺជាឥណទានដែលមានការផ្លាស់ប្តូរកិច្ចសន្យាទូទាត់សងដោយសារតែអ្នកខ្ចីជួបផលលំបាកផ្នែកហិរញ្ញវត្ថុ និងមិនមានលទ្ធភាពទូទាត់សងតាមកិច្ចសន្យាដើម ។ ឥណទានដែលនឹងត្រូវរៀបចំឡើងវិញត្រូវវិភាគលើមូលដ្ឋានទិសដៅអាជីវកម្ម និងសមត្ថភាពសងប្រាក់របស់អ្នកខ្ចីទៅ តាមការព្យាករណ៍លំហូរទឹកប្រាក់ថ្មី ដែលស្របតាមស្ថានភាពទីផ្សារ និងបច្ចុប្បន្នកម្មនៃទស្សនៈវិស័យ អាជីវកម្មដោយផ្អែកលើសមត្ថភាពជាក់ស្តែង និងប្រុងប្រយ័ត្ន ។

បន្ទាប់ពីឥណទានត្រូវបានរៀបចំឡើងវិញ ឥណទាននោះត្រូវរក្សាចំណាត់ថ្នាក់ដូចដើម ដោយមិនគិតពីដំណើរការល្អបន្ទាប់ពីការរៀបចំថ្មីឡើយ ។ ការចាត់ថ្នាក់នេះមិនត្រូវឲ្យល្អជាងមុនឡើយ លុះត្រាតែការប្រាក់និងប្រាក់ដើមត្រូវបានសងមកវិញក្នុងអំឡុងបីគ្រាសងរំលស់ និងក្នុងរយៈពេលមិនតិចជាងបីខែ ។

ធនាគារឯកទេស អេស៊ី-ប៊ីស៊ីហ្វិក ឌីវេន្យូបមេន ភីអិលស៊ី

កំណត់សម្គាល់លើរបាយការណ៍ហិរញ្ញវត្ថុ (ត)
សម្រាប់ការិយបរិច្ឆេទចាប់ពីថ្ងៃទី 5 ខែ មេសា ឆ្នាំ 2016 (កាលបរិច្ឆេទបង្កើតក្រុមហ៊ុន)
ដល់ថ្ងៃទី 31 ខែ ធ្នូ ឆ្នាំ 2016

23. ការគ្រប់គ្រងហានិភ័យហិរញ្ញវត្ថុ (ត)

(ក) ហានិភ័យឥណទាន (ត)

(iv) ការប្រឈមនឹងហានិភ័យឥណទាន (ត)

គោលនយោបាយលុបចោលនូវឥណទាន និងបុរេប្រទាន

អនុលោមតាមគោលការណ៍ណែនាំរបស់ធនាគារជាតិនៃកម្ពុជា ធនាគារត្រូវលុបឥណទាន និង បុរេប្រទាន ឬ មួយផ្នែកនៃឥណទានចេញពីតារាងតុល្យការរបស់ខ្លួន នៅពេលដែលធនាគារបាត់សិទ្ធិតាមកិច្ចសន្យា គ្រប់គ្រងលើឥណទាន ឬនៅពេលដែលឃើញថាឥណទានមួយផ្នែក ឬទាំងមូលមិនអាចប្រមូលវិញបាន ឬ គ្មានសង្ឃឹមថាឥណទាននេះអាចប្រមូលបានមកវិញទេ ។

ទ្រព្យបញ្ចាំ

ធនាគារ រក្សានូវទ្រព្យបញ្ចាំជាទ្រព្យសម្បត្តិ និងការធានាសម្រាប់ការធានានូវឥណទាន និងបុរេប្រទាន ។ ការប៉ាន់ស្មាននូវតម្លៃទីផ្សារ គឺផ្អែកតាមការវាយតម្លៃទ្រព្យបញ្ចាំប្រចាំឆ្នាំ ។

នៅក្នុងការិយបរិច្ឆេទធនាគារ មិនមានទទួលទ្រព្យសកម្មមិនមែនហិរញ្ញវត្ថុ ទុកជាទ្រព្យបញ្ចាំធានាសុវត្ថិភាព របស់ឥណទាន និងបុរេប្រទាន ។

(v) ការប្រមូលផ្តុំហានិភ័យរបស់ទ្រព្យសកម្មហិរញ្ញវត្ថុជាមួយការប្រឈមនឹងហានិភ័យឥណទាន

ការប្រមូលផ្តុំកើតមានឡើងនៅពេលដែលអ្នកខ្ចីប្រកបអាជីវកម្មស្រដៀងគ្នា ឬនៅក្នុងតំបន់ភូមិសាស្ត្រដូចគ្នា ឬមានស្ថានភាពសេដ្ឋកិច្ចស្រដៀងគ្នា ដែលអាចនាំមានផលប៉ះពាល់ស្រដៀងគ្នា ទៅលើលទ្ធភាពក្នុងការ បំពេញកាតព្វកិច្ចតាមកិច្ចសន្យា តាមរយៈការផ្លាស់ប្តូរនៃសេដ្ឋកិច្ចនយោបាយ ឬលក្ខខណ្ឌផ្សេងទៀត ។ ការ ប្រមូលផ្តុំនៃបង្ហាញពីបម្រែបម្រួលនៃប្រតិបត្តិការរបស់ធនាគាររហូតដល់ការអភិវឌ្ឍន៍ ។

(ខ) ហានិភ័យប្រតិបត្តិការ

ហានិភ័យប្រតិបត្តិការ គឺជាហានិភ័យនៃការបាត់បង់ផ្ទាល់ ឬប្រយោលដែលកើតមានឡើងពីការខ្វះខាត ឬ បរាជ័យនៃដំណើរការបុគ្គលិកបច្ចេកវិទ្យា និងហេដ្ឋារចនាសម្ព័ន្ធ និងកើតឡើងពីកត្តាខាងក្រៅមួយ ចំនួនទៀត ដែលមិនមែនជាហានិភ័យឥណទានហានិភ័យទីផ្សារ និងហានិភ័យសាច់ប្រាក់ងាយស្រួល ដូចជាកត្តាដែលកើតមានឡើងពីតម្រូវការច្បាប់ និងបទបញ្ញត្តិផ្សេងៗ និងស្តង់ដារដែលទទួលស្គាល់ជា ទូទៅនៅក្នុងសហគ្រាសអាជីវកម្ម ។

ធនាគារឯកទេស អេស៊ី-ប៉ាស៊ីហ្វិក ឌីវេនឡូបមេន ភីអិលស៊ី

កំណត់សម្គាល់លើរបាយការណ៍ហិរញ្ញវត្ថុ (ត)
សម្រាប់ការិយបរិច្ឆេទចាប់ពីថ្ងៃទី 5 ខែ មេសា ឆ្នាំ 2016 (កាលបរិច្ឆេទបង្កើតក្រុមហ៊ុន)
ដល់ថ្ងៃទី 31 ខែ ធ្នូ ឆ្នាំ 2016

23. ការគ្រប់គ្រងហានិភ័យហិរញ្ញវត្ថុ (ត)

(ខ) ហានិភ័យប្រតិបត្តិការ (ត)

ហានិភ័យប្រតិបត្តិការត្រូវបានគ្រប់គ្រង តាមរយៈដំណើរការគ្រប់គ្រងហានិភ័យប្រតិបត្តិការ ភាពសមស្របលើការត្រួតពិនិត្យ និងរាយការណ៍លើសកម្មភាពអាជីវកម្មតាមរយៈបណ្តាអង្គភាពត្រួតពិនិត្យ និងគាំទ្រផ្សេងៗ ដែលឯករាជ្យលើអង្គភាពអាជីវកម្ម ហើយនិងការត្រួតពិនិត្យពីអ្នកគ្រប់គ្រងជាន់ខ្ពស់របស់ធនាគារ ។

ការគ្រប់គ្រងលើហានិភ័យប្រតិបត្តិការរបស់ធនាគារ តម្រូវឲ្យបង្កើតនូវរចនាសម្ព័ន្ធតួនាទី និងវិធីសាស្ត្រនៃការគ្រប់គ្រងរបស់អង្គការឲ្យបានច្បាស់លាស់ ។ គោលការណ៍ និងវិធានការត្រួតពិនិត្យផ្ទៃក្នុងជាច្រើនត្រូវបានអនុវត្ត រួមមានការបង្កើតអ្នកមានសិទ្ធិចុះហត្ថលេខាប្រព័ន្ធត្រួតពិនិត្យយ៉ាងហ្មត់ចត់ ការរៀបចំនូវនីតិវិធី និងឯកសារសំអាងនានា ព្រមទាំងការអនុវត្តតាមបទបញ្ញត្តិ និងតម្រូវការតាមច្បាប់នានា ។

(គ) ហានិភ័យទីផ្សារ

ធនាគារប្រឈមនឹងហានិភ័យទីផ្សារ ជាហានិភ័យដែលតម្លៃសមស្រប ឬលំហូរទឹកប្រាក់ នាពេលអនាគតនៃឧបករណ៍ហិរញ្ញវត្ថុ នឹងប្រែប្រួលដោយសារការផ្លាស់ប្តូរតម្លៃទីផ្សារ ។

ហានិភ័យទីផ្សារ កើតឡើងមកពីស្ថានភាពបើកទូលាយនៃអត្រាការប្រាក់រូបិយប័ណ្ណ និងផលិតផលមូលធន ដែលប្រឈមនឹងចលនាទីផ្សារជាក់លាក់ និងទូទៅ និងការផ្លាស់ប្តូរក្នុងកម្រិតងាយនៃអត្រា ឬតម្លៃទីផ្សារដូចជា អត្រាការប្រាក់ ការរីកសាយឥណទាន អត្រាប្តូររូបិយប័ណ្ណបរទេស និងតម្លៃមូលធន ។

ធនាគារបានរក្សាទុក អនុបាទនៃរូបិយប័ណ្ណអប្បបរមា (minimum foreign currency exposure) ស្របតាមគោលការណ៍ណែនាំរបស់ធនាគារជាតិនៃកម្ពុជា។

(i) ហានិភ័យរូបិយប័ណ្ណបរទេស

ហានិភ័យរូបិយប័ណ្ណបរទេស គឺសំដៅទៅលើការប្រែប្រួលអត្រាប្តូរប្រាក់ដែលមិនអំណោយផលលើស្ថានភាពការដោះដូររូបិយប័ណ្ណបរទេស ដែលកើតឡើងពីពេលមួយទៅពេលមួយ ។ ធនាគារបានរក្សានូវគោលនយោបាយមួយ ដោយមិនបង្កឲ្យមាននូវស្ថានភាពការប្តូររូបិយប័ណ្ណបរទេសច្រើននោះទេ ។ ការប្តូររូបិយប័ណ្ណបរទេស ដែលបើកចំហរគ្រប់ប្រភេទ ត្រូវបានត្រួតពិនិត្យជាមួយនឹងតម្រូវការប្រតិបត្តិការកម្រិតនៃស្ថានភាពទុកមុន និងការកំណត់នូវការកាត់បន្ថយភាពខាតបង់ ។

ធនាគារឯកទេស អេស៊ី-ប៉ាស៊ីហ្វិក ឌីវេឡុបមេន ភីអិលស៊ី

កំណត់សម្គាល់លើរបាយការណ៍ហិរញ្ញវត្ថុ (ត)

សម្រាប់ការិយបរិច្ឆេទចាប់ពីថ្ងៃទី 5 ខែ មេសា ឆ្នាំ 2016 (កាលបរិច្ឆេទបង្កើតក្រុមហ៊ុន)

ដល់ថ្ងៃទី 31 ខែ ធ្នូ ឆ្នាំ 2016

23. ការគ្រប់គ្រងហានិភ័យហិរញ្ញវត្ថុ (ត)

(i) ហានិភ័យរូបិយប័ណ្ណបរទេស (ត)

នៅថ្ងៃទី 31 ខែ ធ្នូ ឆ្នាំ 2016 សមតុល្យទ្រព្យសកម្ម និងបំណុល ដែលជារូបិយប័ណ្ណផ្សេងទៀត ក្រៅពី ដុល្លារអាមេរិក មិនមានផលប៉ះពាល់អ្វីទេ ។ ដូចនេះការវិភាគរូបិយប័ណ្ណបរទេសមិនត្រូវបានបង្ហាញ ឡើយ ។

(ii) ហានិភ័យតម្លៃ

ធនាគារមិនមានហានិភ័យតម្លៃមូលបត្រឡើយដោយសារធនាគារមិនមាន ឬរក្សាទុកការវិនិយោគ ដែលចាត់ថ្នាក់ក្នុងតារាងតុល្យការជាការវិនិយោគសម្រាប់លក់ ឬត្រូវបានកត់ត្រាតាម តម្លៃសម ស្របក្នុងរបាយការណ៍លទ្ធផល ។

(iii) ហានិភ័យអត្រាការប្រាក់

ហានិភ័យអត្រាការប្រាក់ គឺសំដៅលើការខាតបង់នូវប្រាក់ចំណូលការប្រាក់សុទ្ធដោយសារតែការ ប្រែប្រួលនៃកម្រិតអត្រាការប្រាក់ និងការផ្លាស់ប្តូរនៅក្នុងសមាសភាពនៃទ្រព្យសកម្ម និងបំណុល ។ ការប្រឈម នឹងហានិភ័យអត្រាការប្រាក់ទាក់ទងជាចម្បងក្នុងការផ្តល់ឥណទាននិងប្រាក់បញ្ញើ ធនាគារ ។

ដោយសារតែភាគច្រើននៃទ្រព្យសកម្មហិរញ្ញវត្ថុមានរយៈពេលខ្លី និងអត្រាការប្រាក់ មានភាព ប្រែប្រួលទៅតាមអត្រាទីផ្សារ ធនាគារមិនប្រើនិស្សន្ទឧបករណ៍ហិរញ្ញវត្ថុ ដើម្បីទប់ស្កាត់ហានិភ័យ បែបនេះទេ ។

ធនាគារឯកទេស អេស៊ី-ប្រីមីយ៉ា ឌីវេនឌ័រមេន ភីអិលស៊ី

កំណត់សម្គាល់លើរបាយការណ៍ហិរញ្ញវត្ថុ (ត)

សម្រាប់ការិយបរិច្ឆេទចាប់ពីថ្ងៃទី 5 ខែ មេសា ឆ្នាំ 2016 (កាលបរិច្ឆេទបង្កើតក្រុមហ៊ុន) ដល់ ថ្ងៃទី 31 ខែ ធ្នូ ឆ្នាំ 2016

23. ការគ្រប់គ្រងហានិភ័យហិរញ្ញវត្ថុ (ត)

(ត) ហានិភ័យទីផ្សារ (ត)

(iii) ហានិភ័យអត្រាការប្រាក់ (ត)

តារាងខាងក្រោមនេះបង្ហាញនូវ អត្រាការប្រាក់ប្រសិទ្ធភាពនៅចុងការិយបរិច្ឆេទ ដែលឧបករណ៍ហិរញ្ញវត្ថុ ត្រូវបានកំណត់តម្លៃឡើងវិញ ឬដល់កាលកំណត់ណាមួយដែលកើតឡើងមុន ។

ថ្ងៃទី 31 ខែ ធ្នូ ឆ្នាំ 2016	រហូតដល់ 1 ខែ ដុល្លារអាមេរិក	>1 - 3 ខែ ដុល្លារអាមេរិក	>3 - 12 ខែ ដុល្លារអាមេរិក	>1 - 3 ឆ្នាំ ដុល្លារអាមេរិក	>3 - 5 ឆ្នាំ ដុល្លារអាមេរិក	លើសពី 5 ឆ្នាំ ដុល្លារអាមេរិក	ពុំមាន ការប្រាក់ ដុល្លារអាមេរិក	សរុប ដុល្លារអាមេរិក	អត្រាការប្រាក់ ជាមធ្យម %
ទ្រព្យសកម្មហិរញ្ញវត្ថុ									
សាច់ប្រាក់ក្នុងដៃ	-	-	-	-	-	-	2,000	2,000	
ប្រាក់បញ្ញើ និងប្រាក់តម្កល់នៅ ធនាគារជាតិនៃកម្ពុជា	-	-	-	-	-	-	93,931	93,931	
ប្រាក់បញ្ញើ និងប្រាក់តម្កល់នៅធនាគារនានា	-	-	2,000,000	-	-	-	539,299	2,539,299	0,02%- 8,00%
ឥណទាន និងបុរេប្រទាន	-	-	-	74,000	1,025,086	11,303,058	-	12,402,144	8-9%
សំវិធានធនលើឥណទាន និងបុរេប្រទាន អាក្រក់ និងជាប់សង្ស័យ	-	-	-	-	-	-	(124,021)	(124,021)	
ប្រាក់បញ្ញើតម្កល់តាមច្បាប់	-	-	-	-	-	-	750,000	750,000	0,22%
ទ្រព្យផ្សេងៗ	-	-	-	-	-	-	253,544	253,544	
	-	-	2,000,000	74,000	1,025,086	11,303,058	1,514,753	15,916,897	

ធនាគារឯកទេស អេស៊ី-ប្រីមីក ឌីវេន្យូបមេន ភីអិលស៊ី

កំណត់សម្គាល់លើរបាយការណ៍ហិរញ្ញវត្ថុ (ត)

សម្រាប់ការិយបរិច្ឆេទចាប់ពីថ្ងៃទី 5 ខែ មេសា ឆ្នាំ 2016 (កាលបរិច្ឆេទបង្កើតក្រុមហ៊ុន) ដល់ ថ្ងៃទី 31 ខែ ធ្នូ ឆ្នាំ 2016

23. ការគ្រប់គ្រងហានិភ័យហិរញ្ញវត្ថុ (ត)

(គ) ហានិភ័យទីផ្សារ (ត)

(iii) ហានិភ័យអត្រាការប្រាក់ (ត)

ថ្ងៃទី 31 ខែ ធ្នូ ឆ្នាំ 2016	រហូតដល់ 1 ខែ ដុល្លារអាមេរិក	>1 - 3 ខែ ដុល្លារអាមេរិក	>3 - 12 ខែ ដុល្លារអាមេរិក	>1 - 3 ឆ្នាំ ដុល្លារអាមេរិក	>3 - 5 ឆ្នាំ ដុល្លារអាមេរិក	លើសពី 5 ឆ្នាំ ដុល្លារអាមេរិក	ពុំមាន ការប្រាក់ ដុល្លារអាមេរិក	សរុប ដុល្លារអាមេរិក	អត្រាការប្រាក់ ជាមធ្យម %
ចំណុលហិរញ្ញវត្ថុ									
ប្រាក់កម្ចី	-	-	-	-	3,000,000	-	-	3,000,000	5%
បំណុលផ្សេងៗ	5,872	874	32,298	6,748	-	-	146,666	192,458	
	<u>5,872</u>	<u>874</u>	<u>32,298</u>	<u>6,748</u>	<u>3,000,000</u>	<u>-</u>	<u>146,666</u>	<u>3,192,458</u>	
ចំនួនកម្ចីតាមកាលបរិច្ឆេទ	<u>(5,872)</u>	<u>(874)</u>	<u>1,967,702</u>	<u>67,252</u>	<u>(1,974,914)</u>	<u>11,303,058</u>	<u>1,368,087</u>	<u>12,724,439</u>	
សមមូលនឹងពាន់រៀល (កំណត់សម្គាល់ 4)	<u>(23,705)</u>	<u>(3,528)</u>	<u>7,943,613</u>	<u>271,496</u>	<u>(7,972,728)</u>	<u>45,630,445</u>	<u>5,522,967</u>	<u>51,368,560</u>	

ធនាគារឯកទេស អេស៊ី-ប៉ាស៊ីហ្វិក ឌីវេន្យូបមេន ភីអិលស៊ី

កំណត់សម្គាល់លើរបាយការណ៍ហិរញ្ញវត្ថុ (ត)

សម្រាប់ការិយបរិច្ឆេទចាប់ពីថ្ងៃទី 5 ខែ មេសា ឆ្នាំ 2016 (កាលបរិច្ឆេទបង្កើតក្រុមហ៊ុន)

ដល់ថ្ងៃទី 31 ខែ ធ្នូ ឆ្នាំ 2016

23. ការគ្រប់គ្រងហានិភ័យហិរញ្ញវត្ថុ (ត)

(ឃ) ហានិភ័យសាច់ប្រាក់ងាយស្រួល

ហានិភ័យសាច់ប្រាក់ងាយស្រួលគឺ ជាហានិភ័យដែលធនាគារមិនមានលទ្ធភាពបំពេញ កាតព្វកិច្ចសងប្រាក់តាមកាលកំណត់សងចំពោះបំណុលហិរញ្ញវត្ថុរបស់ខ្លួន ដែលអាចបណ្តាលមកពីការដកប្រាក់របស់អ្នកផ្ញើ ។ ជាលទ្ធផលធ្វើឲ្យខកខានមិនអាចបំពេញកាតព្វកិច្ចសងបំណុលឲ្យម្ចាស់ប្រាក់បញ្ញើ និងមិនអាចផ្តល់ប្រាក់កម្ចី ។

អ្នកគ្រប់គ្រងតាមដានសាច់ប្រាក់ងាយស្រួលក្នុងតារាងតុល្យការ និងគ្រប់គ្រងការប្រមូលផ្តុំ និងទិន្នន័យបំណុល ។ ការតាមដាន និងការរាយការណ៍ប្រចាំថ្ងៃនៃស្ថានភាពសាច់ប្រាក់ និងគម្រោងសម្រាប់កាលបរិច្ឆេទ បន្ទាប់គឺជាការិយបរិច្ឆេទសំខាន់សម្រាប់ការគ្រប់គ្រងសាច់ប្រាក់ងាយស្រួល ។ អ្នកគ្រប់គ្រងតាមដានបម្រែបម្រួលនៃម្ចាស់ប្រាក់បញ្ញើ និងគម្រោងដកប្រាក់របស់ពួកគេ ។

តារាងខាងក្រោមនេះគឺជាការបង្ហាញនូវបំណុលហិរញ្ញវត្ថុតាមកាលវេសន៍ក្នុងការសន្យាសង និងរួមបញ្ចូលនូវចំនួនការប្រាក់ដែលត្រូវទូទាត់នៅក្នុងតារាងតុល្យការ ។

ធនាគារឯកទេស អេស៊ី-ប៉ាស៊ីហ្វិក ឌីវេន្យូបមេន ភីអិលស៊ី

កំណត់សម្គាល់លើរបាយការណ៍ហិរញ្ញវត្ថុ (ត)
សម្រាប់ការិយបរិច្ឆេទចាប់ពីថ្ងៃទី 5 ខែ មេសា ឆ្នាំ 2016 (កាលបរិច្ឆេទបង្កើតក្រុមហ៊ុន) ដល់ថ្ងៃទី 31 ខែ ធ្នូ ឆ្នាំ 2016

23. ការគ្រប់គ្រងហានិភ័យហិរញ្ញវត្ថុ (ត)

(ឃ) ហានិភ័យសាច់ប្រាក់ងាយស្រួល (ត)

ថ្ងៃទី 31 ខែ ធ្នូ ឆ្នាំ 2016	រហូតដល់ 1	> 1 - 3	> 3 - 12	> 1 - 3	> 3 - 5	លើសពី 5	មិនកំណត់	សរុប
	ខែ	ខែ	ខែ	ឆ្នាំ	ឆ្នាំ	ឆ្នាំ		
	ដុល្លារអាមេរិក	ដុល្លារអាមេរិក	ដុល្លារអាមេរិក	ដុល្លារអាមេរិក	ដុល្លារអាមេរិក	ដុល្លារអាមេរិក	ដុល្លារអាមេរិក	ដុល្លារអាមេរិក
ទ្រព្យសកម្មហិរញ្ញវត្ថុ								
សាច់ប្រាក់ក្នុងដៃ	-	-	-	-	-	-	2,000	2,000
ប្រាក់បញ្ញើ និងប្រាក់តម្កល់នៅធនាគារជាតិ	-	-	-	-	-	-	93,931	93,931
ប្រាក់បញ្ញើ និងប្រាក់តម្កល់នៅធនាគារនានា	-	-	2,000,000	-	-	-	539,299	2,539,299
ឥណទាន និងបុរេប្រទាន	-	-	-	74,000	1,025,086	11,303,058	-	12,402,144
សំវិធានធនលើឥណទាន និងបុរេប្រទាន								
អាក្រក់ និងជាប់សង្ស័យ	-	-	-	-	-	-	(124,021)	(124,021)
ប្រាក់បញ្ញើតម្កល់តាមច្បាប់	-	-	-	-	-	-	750,000	750,000
ទ្រព្យផ្សេងៗ	-	-	-	-	-	-	253,544	253,544
	-	-	2,000,000	74,000	1,025,086	11,303,058	1,514,753	15,916,897

ធនាគារឯកទេស អេស៊ី-ប៉ាស៊ីហ្វិក ឌីវេន្យូបមេន ភីអិលស៊ី

កំណត់សម្គាល់លើរបាយការណ៍ហិរញ្ញវត្ថុ (ត)
សម្រាប់ការិយបរិច្ឆេទចាប់ពីថ្ងៃទី 5 ខែ មេសា ឆ្នាំ 2016 (កាលបរិច្ឆេទបង្កើតក្រុមហ៊ុន) ដល់ថ្ងៃទី 31 ខែ ធ្នូ ឆ្នាំ 2016

23. ការគ្រប់គ្រងហានិភ័យហិរញ្ញវត្ថុ (ត)

(ឃ) ហានិភ័យសាច់ប្រាក់ងាយស្រួល (ត)

ថ្ងៃទី 31 ខែ ធ្នូ ឆ្នាំ 2016	រហូតដល់ 1 ខែ	>1-3 ខែ	>3-12 ខែ	>1-3 ឆ្នាំ	>3-5 ឆ្នាំ	លើសពី 5 ឆ្នាំ	មិនកំណត់	សរុប
	ដុល្លារអាមេរិក	ដុល្លារអាមេរិក	ដុល្លារអាមេរិក	ដុល្លារអាមេរិក	ដុល្លារអាមេរិក	ដុល្លារអាមេរិក	ដុល្លារអាមេរិក	ដុល្លារអាមេរិក
ចំណូលហិរញ្ញវត្ថុ								
ប្រាក់កម្ចី	-	-	-	-	3,000,000	-	-	3,000,000
ការប្រាក់រំពឹងទុក - ប្រាក់កម្ចី	12,917	24,584	114,584	304,169	286,363	-	-	742,617
សរុបប្រាក់កម្ចី	12,917	24,584	114,584	304,169	3,286,363	-	-	3,742,617
ចំណូលផ្សេងៗ	5,872	874	32,298	6,748	-	-	146,666	192,458
	18,789	25,458	146,882	310,917	3,286,363	-	146,666	3,935,075
ចំណូលអន្តរកាលសាច់ប្រាក់	(18,789)	(25,458)	1,853,118	(236,917)	(2,261,277)	11,303,058	1,368,087	11,981,822
សមមូលនឹងពាន់រៀល (កំណត់សម្គាល់ 4)	(75,851)	(102,774)	7,481,037	(956,434)	(9,128,775)	45,630,445	5,522,967	48,370,615

ធនាគារឯកទេស អេស៊ី-ប៉ាស៊ីហ្វិក ឌីវេឡុបមេន ភីអិលស៊ី

កំណត់សម្គាល់លើរបាយការណ៍ហិរញ្ញវត្ថុ (ត)
សម្រាប់ការិយបរិច្ឆេទចាប់ពីថ្ងៃទី 5 ខែ មេសា ឆ្នាំ 2016 (កាលបរិច្ឆេទបង្កើតក្រុមហ៊ុន)
ដល់ថ្ងៃទី 31 ខែ ធ្នូ ឆ្នាំ 2016

23. ការគ្រប់គ្រងហានិភ័យហិរញ្ញវត្ថុ (ត)

(ង) ការគ្រប់គ្រងដើមទុន

(i) បទប្បញ្ញត្តិដើមទុន

ចក្ខុវិស័យរបស់ធនាគារក្នុងការគ្រប់គ្រងដើមទុន មានន័យទូលំទូលាយជាង “មូលធន” ដែលបង្ហាញ ក្នុងតារាងតុល្យការ ។ ការគ្រប់គ្រងដើមទុនមានដូចខាងក្រោម៖

- អនុលោមតាមតម្រូវការដើមទុនដែលកំណត់ដោយធនាគារជាតិនៃកម្ពុជា
- ការពារលទ្ធភាពរបស់ធនាគារដើម្បីបន្តនិរន្តរភាពអាជីវកម្ម ដូចនេះ ធនាគារអាចបន្តផ្តល់ផលប្រយោជន៍ដល់ភាគទុនិក និងអត្ថប្រយោជន៍របស់ភាគីដែលពាក់ព័ន្ធនឹងធនាគារ និង
- រក្សាមូលដ្ឋានដើមទុនរឹងមាំ ដើម្បីគាំទ្រដល់ការអភិវឌ្ឍន៍អាជីវកម្ម ។

ធនាគារជាតិនៃកម្ពុជា តម្រូវគ្រប់ស្ថាប័នធនាគារឲ្យបំពេញនូវ (i) តម្រូវការដើមទុនចុះបញ្ជីអប្បបរមា និង (ii) អនុលោមតាម អនុបាតសាធនភាព អនុបាតសាច់ប្រាក់ងាយស្រួល និងតម្រូវការផ្សេងៗទៀត ។

(ii) ការបែងចែកដើមទុន

ការបែងចែកដើមទុនរវាងប្រតិបត្តិការ និងសកម្មភាពជាក់លាក់ គឺត្រូវបានគ្រប់គ្រងដោយកម្រិតភាគលាភដែលទទួលបានពីការបែងចែកនោះ ។ ដើមទុនដែលបានបែងចែកទៅតាមប្រតិបត្តិការ ឬសកម្មភាពនីមួយៗ ត្រូវផ្អែកទៅតាមដើមទុនដែលកំណត់ដោយច្បាប់ ។

24. តម្លៃសមស្របនៃទ្រព្យសកម្ម និងបំណុលហិរញ្ញវត្ថុ

តម្លៃសមស្រប គឺជាតម្លៃដែលទ្រព្យសកម្មអាចប្តូរបាន ឬជាបំណុលត្រូវទូទាត់តាមរយៈប្រតិបត្តិការក្នុងលក្ខខណ្ឌមិនមែនសម្ព័ន្ធភាព (arms-length-basis) ។ ដោយសារតម្លៃសមស្របដែលអាចផ្ទៀងផ្ទាត់បាន មិនអាចរកបាន ដូច្នេះ តម្លៃសមស្រប សម្រាប់ផ្អែកសំខាន់នៃទ្រព្យសកម្ម និងបំណុលហិរញ្ញវត្ថុនោះ មិនអាចរកបានទេ ។ ហេតុនេះ តម្លៃសមស្រប នេះ មិនត្រូវបានបង្ហាញនោះទេ ។

ធនាគារឯកទេស អេស៊ី-ប៉ាស៊ីហ្វិក ឌីវេឡុបមេន ភីអិលស៊ី

កំណត់សម្គាល់លើរបាយការណ៍ហិរញ្ញវត្ថុ (ត)
សម្រាប់ការិយបរិច្ឆេទចាប់ពីថ្ងៃទី 5 ខែ មេសា ឆ្នាំ 2016 (កាលបរិច្ឆេទបង្កើតក្រុមហ៊ុន)
ដល់ថ្ងៃទី 31 ខែ ធ្នូ ឆ្នាំ 2016

25. យថាភាពលើពន្ធ

ពន្ធត្រូវស្ថិតនៅក្រោមការត្រួតពិនិត្យ និងតាមដានអង្កេតដោយក្រុមអាជ្ញាធរដែលផ្តល់សិទ្ធិដោយច្បាប់ ក្នុងការដាក់ពិន័យ ដាក់ទណ្ឌកម្ម និងការគិតការប្រាក់ ។ ការអនុវត្តច្បាប់ និងបទបញ្ញត្តិពន្ធលើប្រតិបត្តិការច្រើនប្រភេទប្រឈមនឹងបំណកស្រាយផ្សេងៗ ។

បញ្ហាទាំងនេះ អាចបង្កើតឲ្យមានហានិភ័យពន្ធ នៅក្នុងព្រះរាជាណាចក្រកម្ពុជា មានលក្ខណៈធំដុំជាងនៅប្រទេសដទៃទៀត ។ អ្នកគ្រប់គ្រងជឿជាក់ថា ការធ្វើសំវិធានធនមានលក្ខណៈគ្រប់គ្រាន់ដោយផ្អែកលើការបកស្រាយនៃនីតិកម្មពន្ធ ។ ក៏ប៉ុន្តែ អាជ្ញាធរជាប់ពាក់ព័ន្ធអាចនឹងមានបំណកស្រាយខុសគ្នា ហើយផលប៉ះពាល់អាចមានទំហំធំ ។

26. ការប្រៀបធៀបតួលេខ

ពុំមានតួលេខប្រៀបធៀបសម្រាប់ការិយបរិច្ឆេទនេះទេដោយសារតែនេះជារបាយការណ៍ហិរញ្ញវត្ថុលើកដំបូង ដោយគិតចាប់តាំងពីកាលបរិច្ឆេទបង្កើតធនាគារ ។



APD Bank

ASIA-PACIFIC DEVELOPMENT SPECIALIZED BANK

ឡូត៍លេខ 132 ផ្លូវ 294 កែងនឹងមហាវិថីព្រះនរោត្តម

សង្កាត់ទន្លេបាសាក់ ខណ្ឌចំការមន

រាជធានីភ្នំពេញ ព្រះរាជាណាចក្រកម្ពុជា

ទូរស័ព្ទ : (855)-23-211 888

ទូរសារ : (855)-23-212 076

គេហទំព័រ : www.asiapacificbk.com

អ៊ីម៉ែល : apdbank@asiapacificbk.com