



អង្គការយេហ្គា អ៊ិនធើណេសិនណល ខមបេសែស

បែន ខុអិលធីឌី សាខាភ្នំពេញ

របាយការណ៍ប្រចាំឆ្នាំ

២០១៦

ទំព័រ	មាតិកា
១	សារពីអគ្គនាយក ហិរញ្ញវត្ថុសង្ខេបប្រចាំឆ្នាំ២០១៦ ផែនការអាជីវកម្ម សម្រាប់ឆ្នាំ២០១៧
២	ប្រវត្តិធនាគារ
៣	អភិបាលកិច្ច អង្គការលេខ ម្ចាស់ភាគហ៊ុនធំៗ
៤	ប្រតិបត្តិការអាជីវកម្ម
៥	របាយការណ៍សវនករឯករាជ្យ
៦	របាយការណ៍ហិរញ្ញវត្ថុ

ព័ត៌មានអំពីធនាគារ

ឈ្មោះធនាគារ

ធនាគារមេឃ្លា អ៊ិនវេស្តមេនស៊ីណាល ខមប៊េស ប៊ែង ខូអិលធីឌី សាខាភ្នំពេញ

ចុះបញ្ជីពាណិជ្ជកម្មលេខ

០០០០៣២២៤

ទីស្នាក់ការចុះបញ្ជី

ផ្ទះលេខ 139 ផ្លូវលេខ 274 កែងនឹងផ្លូវលេខ 41 សង្កាត់បឹងកេងកង1 ខណ្ឌចំការមន រាជធានីភ្នំពេញ ព្រះរាជាណាចក្រកម្ពុជា

អ្នកគ្រប់គ្រងប្រតិបត្តិ

លោក Chu Mao Jung	អគ្គនាយក
លោក Hsieh Pei Wu	ប្រធានសាខារង
លោក Huang Yao Tsung	ប្រធានសាខារង
លោក Chou Chin Lung	ប្រធានសាខារង
កញ្ញា Lin Mei O	អគ្គនាយករង
លោក Yang Jui Ming	អគ្គនាយករង

សវនករ

ខេត្តីមជ្ឈិម ខេមបូឌា ចំកាត់

អាស័យដ្ឋានសាខារង:

សាខារងពោធិ៍ចិនតុង

ផ្ទះលេខ៦០១ មហាវិថីសហព័ន្ធរុស្ស៊ី ភូមិប្រក់ខាងជើង សង្កាត់កាកាប ខណ្ឌពោធិ៍សែនជ័យ

សាខារងអូឡាំពិក

ផ្ទះលេខ៣៨បេ និង៣៨បេហ្សិត វិថីព្រះមុនីវរ្ម័ន (លេខ២១៧) ភូមិ១០ សង្កាត់ទួលស្វាយព្រៃ២ ខណ្ឌចំការមន

សាខារងទួលគោក

ផ្ទះលេខ២អា-២បេ ផ្លូវលេខ៣១៥ ភូមិ៨ សង្កាត់បឹងកក់១ ខណ្ឌទួលគោក

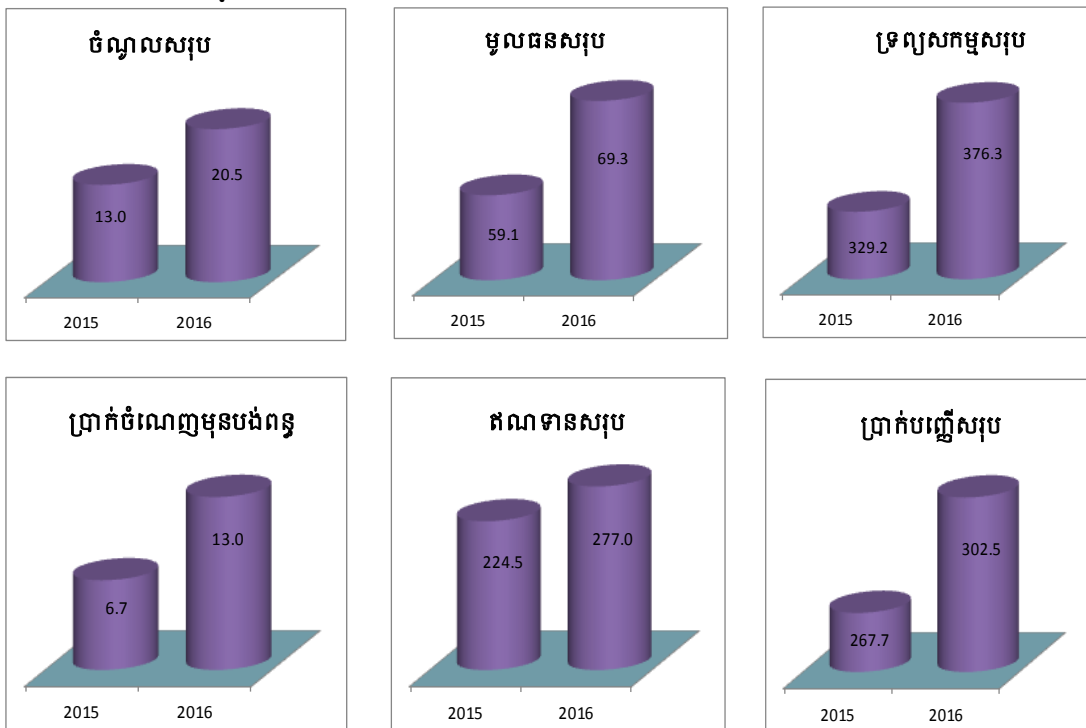
នៅឆ្នាំ២០១៦ សេដ្ឋកិច្ចសកលលោកបានកើនឡើងយឺតធៀបនឹងការកើនឡើងឆ្នាំមុន ។ ស្របពេលជាមួយគ្នានេះដែរ កំណើនសេដ្ឋកិច្ចរបស់ប្រទេសកម្ពុជាគឺមានកំណើន ៧,០% ដូចគ្នាទៅនឹងកំណើនឆ្នាំ២០១៥ ដែលកើនឡើងដោយសារកំណើនខ្លាំងនៃការនាំចេញវិស័យសម្លៀកបំពាក់ សំណង់ ទេសចរណ៍ និងកំណើនតិចតួចនៃវិស័យកសិកម្ម។

ស្ថិតក្នុងបរិបទអំណោយផលនៃកំណើនសេដ្ឋកិច្ច វិស័យធនាគារកម្ពុជាបានពង្រីកវិសាលភាពប្រកបដោយភាពខ្លាំង និងលក្ខណៈប្រកួតប្រជែង ។ ផ្អែកតាមទិន្នន័យធនាគារជាតិនៃកម្ពុជា ទ្រព្យសកម្មសរុបនៃវិស័យធនាគារបានកើនឡើងដល់ចំនួន ២៧,៧ ប៊ីលានដុល្លារសហរដ្ឋអាមេរិក ឥណទានបានកើនដល់ចំនួន ១៧ ប៊ីលានដុល្លារសហរដ្ឋអាមេរិក និងប្រាក់បញ្ញើបានកើនដល់ចំនួន ១៥ ប៊ីលានដុល្លារសហរដ្ឋអាមេរិក ។

ដោយសារកំណើនសេដ្ឋកិច្ចកម្ពុជា ធនាគារមេហ្គា អិនធើណេសិនណល ខមមើសល ប៊ែង ខូអិលធីឌី សាខាភ្នំពេញគឺជាអ្នកចែកចាយសាច់ប្រាក់មួយតាមរយៈការផ្តល់ឥណទានឥតឈប់ឈរទៅឲ្យអ្នកខ្ចីបុគ្គល និងអ្នកខ្ចីក្រុមហ៊ុន ជាមួយនឹងអត្រាការប្រាក់ដែលមានលក្ខណៈប្រកួតប្រជែង ។ ជាក់ស្តែង ឥណទានសរុបបានកើនឡើងពីចំនួន ២២៤,៥ លានដុល្លារសហរដ្ឋអាមេរិក ក្នុងឆ្នាំ២០១៥ ទៅ ២៧៧,០ លានដុល្លារសហរដ្ឋអាមេរិក ក្នុងឆ្នាំ២០១៦ (បានកើនឡើងចំនួន ៥២,៥ លានដុល្លារសហរដ្ឋអាមេរិក) ។

ដើម្បីចូលរួមចំណែកអភិវឌ្ឍន៍វិស័យធនាគារនៅកម្ពុជា ធនាគារមេហ្គា អិនធើណេសិនណល ខមមើសល ប៊ែង ខូអិលធីឌី សាខាភ្នំពេញ សន្យាថានឹងលើកកម្ពស់គុណភាពការផ្តល់សេវាជូនអតិថិជនរបស់ខ្លួនដែលផ្តល់ជូនដោយបុគ្គលិកដែលមានសមត្ថភាព រូសរាយរាក់ទាក់ និងចេះជួយ ។

ទិន្នន័យហិរញ្ញវត្ថុសង្ខេបប្រចាំឆ្នាំ២០១៦ (គិតជាលានដុល្លារសហរដ្ឋអាមេរិក)



ផែនការអាជីវកម្មសម្រាប់ឆ្នាំ ២០១៧

១. ផែនការអាជីវកម្ម

- ធានាឲ្យបាននូវសាច់ប្រាក់ងាយស្រួលនិងប្រាក់ចំណេញក្នុងពេលតែមួយ
- ពង្រឹងក្របខណ្ឌគ្រប់គ្រងវិបត្តិ និងហានិភ័យ ដើម្បីធានាបានការអនុវត្តពេញលេញនូវក្របខណ្ឌច្បាប់
- ផ្តល់ជូនអតិថិជនរបស់ខ្លួននូវកម្ចីដែលមានការប្រាក់លក្ខណៈប្រកួតប្រជែង
- កែតម្រូវប្រព័ន្ធព័ត៌មានផ្ទៃក្នុងដើម្បីពង្រឹងប្រតិបត្តិការធនាគារឲ្យកាន់តែមានប្រសិទ្ធភាព
- តម្លើងដើមទុន ដើម្បីបង្កើនកំណើនការផ្តល់កម្ចី

២. គោលដៅអាជីវកម្ម

ដើម្បីឆ្លើយតបទៅនឹងការវិវត្តផ្នែកហិរញ្ញវត្ថុនិងស្ថានភាពសេដ្ឋកិច្ចកម្ពុជាធានាពេលបច្ចុប្បន្ន ធនាគារបានកំណត់គោលដៅអាជីវកម្ម ដោយផ្អែកលើផលចំណេញពីការប្រកួតប្រជែងនូវលទ្ធផលសម្រាប់ឆ្នាំ២០១៧: ប្រាក់បញ្ញើពីអតិថិជនសរុបឲ្យបានចំនួន ១៣៥ លានដុល្លារអាមេរិក និងឥណទានទៅឲ្យអតិថិជនសរុបឲ្យបានចំនួន ២៩៤ លានដុល្លារអាមេរិក ។

Mega International Commercial Bank Co., Ltd (ICBC) បានបង្កើតឡើងជាផ្លូវការតាមរយៈការរួមបញ្ចូលគ្នារវាងធនាគារ The International Commercial Bank of China និងធនាគារ Chia Tung នៅថ្ងៃទី២១ ខែសីហា ឆ្នាំ២០០៦ ។ ធនាគារទាំងពីរនេះមានមោទនភាពចំពោះប្រវត្តិកិត្តិស័ព្ទល្អល្បីល្បាញដ៏យូរអង្វែងនៅក្នុងប្រទេសចិនរបស់ខ្លួន ។

នៅក្នុងឆ្នាំ១៩៧១ ធនាគារ The Bank of China ត្រូវបានធ្វើឯកជនភាវូបនីយកម្មឲ្យក្លាយជាធនាគារដែលមានឈ្មោះថា The International Commercial Bank of China Co., Ltd (ICBC) ដែលមានដើមកំណើតមកពីធនាគារ Ta Ching និងប្រភពដើមរបស់ធនាគារ Ta Ching គឺធនាគារ Hupu (ធនាគារនេះនៅក្រោមនាយកដ្ឋានហិរញ្ញវត្ថុរបស់តុលាការអធិរាជ ក្នុងរាជវង្សឆេង) ។ ធនាគារ The Bank of China បានបំពេញបេសកកម្មជាទីទុកចិត្តខ្ពស់ក្នុងនាមជាភ្នាក់ងារនៃរដ្ឋធនាគារជាតិ និងជាធនាគារបោះពុម្ពក្រដាសប្រាក់មុនពេលបង្កើតធនាគារកណ្តាលរបស់ចិន (Central Bank of China) ក្នុងឆ្នាំ១៩២៨ ។

ក្រោយមក ធនាគារ The Bank of China ត្រូវបានគេកំណត់ថាជាធនាគារឯកទេសដែលមានអាជ្ញាប័ណ្ណសម្រាប់ការធ្វើ ពាណិជ្ជកម្មអន្តរជាតិ និងការប្តូររូបិយប័ណ្ណបរទេស ។ ដោយការទាញផលប្រយោជន៍ពីឯកទេសរបស់ខ្លួនក្នុងការប្តូររូបិយប័ណ្ណបរទេស ការមានបណ្តាញសាខានិងធនាគារអន្តរការីយពាសពេញសកលលោក និងទ្រព្យសកម្មដ៏ច្រើនលើសលប់ រួមទាំងការអនុវត្តអាជីវកម្មបាន ល្អឥតខ្ចោះនោះ ធនាគារ ICBC បានក្លាយជាធនាគារចំណាត់ថ្នាក់កំពូលនៅក្នុងសាធារណៈរដ្ឋប្រទេសចិន ។

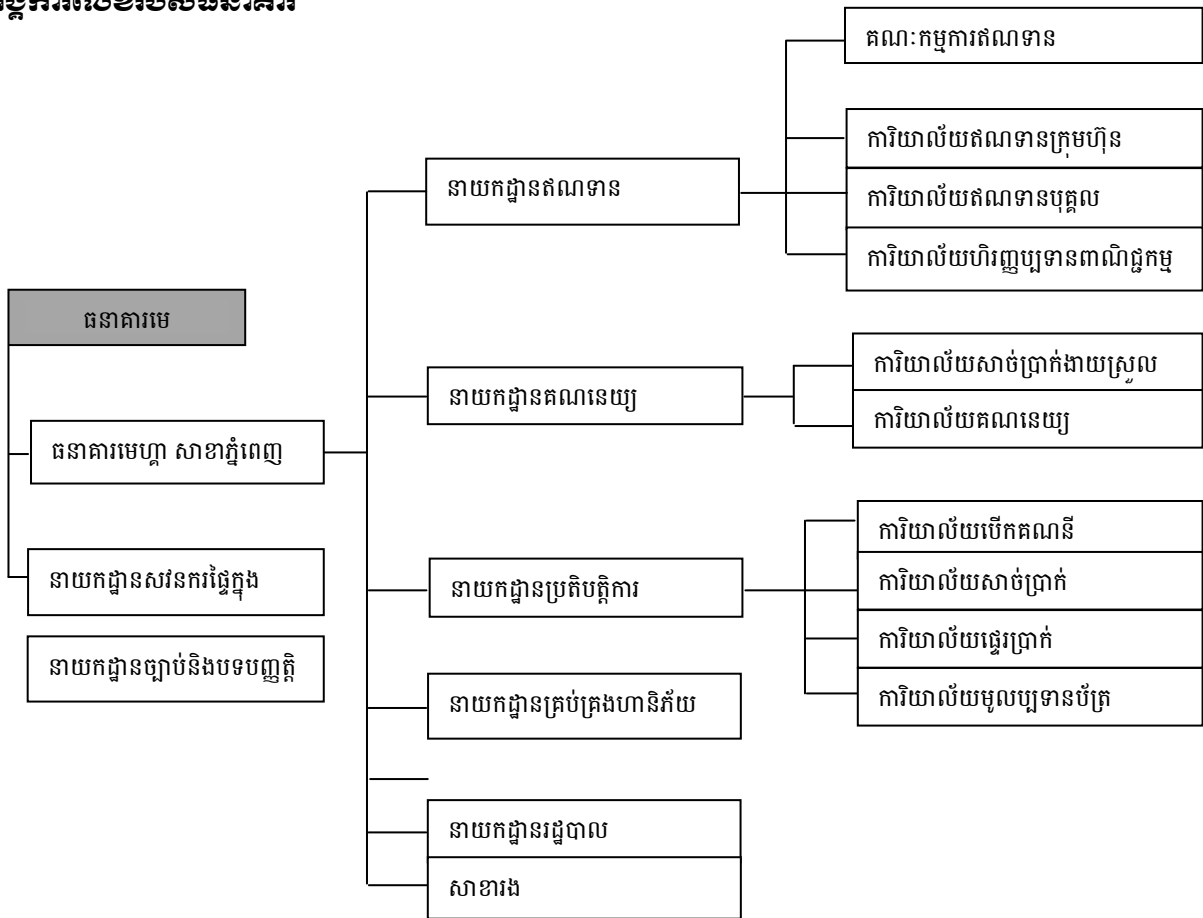
ធនាគារ Chiao Tung ដែលបានបង្កើតឡើង ៥ ឆ្នាំមុនការបង្កើតសាធារណៈរដ្ឋប្រជាមានិតចិនក៏ត្រូវបានទទួលការចាត់តាំង ជាភ្នាក់ងាររបស់រដ្ឋធនាគារជាតិនិងធនាគារបោះពុម្ពក្រដាសប្រាក់រួមជាមួយនឹងធនាគារ The Bank of China នៅពេលកើត សាធារណៈរដ្ឋប្រជាមានិតចិនដំបូង ។ ផ្លាស់ប្តូរពីធនាគារដែលមានអាជ្ញាប័ណ្ណផ្នែកឧស្សាហកម្មនៅក្នុងឆ្នាំ១៩២៨ ធនាគារឧស្សាហកម្ម នៅក្នុងឆ្នាំ១៩៧៥ និងធនាគារអភិវឌ្ឍន៍នៅក្នុងឆ្នាំ១៩៧៩ មកនោះ ធនាគារ Chiao Tung បានប្រែក្លាយពីធនាគារមួយដែល គ្រប់គ្រងដោយរដ្ឋទៅជាធនាគារដែលគ្រប់គ្រងដោយឯកជនមួយនៅក្នុងឆ្នាំ១៩៩៩ ។ តាំងពីពេលនោះមក ធនាគារនេះបានចូលរួម នៅក្នុងការបង្កើនប្រាក់កម្ចី ដល់ការអភិវឌ្ឍសម្រាប់រយៈពេលមធ្យមនិងរយៈពេលវែង ការច្នៃប្រឌិតនិងការប្រឹក្សាណែនាំអំពីការ វិនិយោគ ថ្មីៗ (ការវិនិយោគលើផ្នែកមូលធន) និងក្រុមហ៊ុនរួមទុន (venture capital) ។ អស់រយៈពេលជាច្រើនឆ្នាំមកហើយ ធនាគារ Chiao Tung បានធ្វើការរួមចំណែកយ៉ាងសំខាន់ ក្នុងការធ្វើឱ្យប្រសើរឡើងនូវចនាសម្ព័ន្ធខុស្សាហកម្មនិងការលើកកម្ពស់ផ្នែក ឧស្សាហកម្មតាមរយៈការជួយបង្កើតយុទ្ធសាស្ត្រអភិវឌ្ឍ និងវិស័យឧស្សាហកម្មសំខាន់ៗដោយស្របនឹងទិសដៅរបស់គោលនយោបាយ សេដ្ឋកិច្ច និងផែនការអភិវឌ្ឍសេដ្ឋកិច្ចរបស់រដ្ឋាភិបាល ។

ធនាគារ Chiao Tung និងក្រុមហ៊ុនមូលបត្រអន្តរជាតិបានរួមគ្នាបង្កើតក្រុមហ៊ុនមួយដែលមានឈ្មោះថា CTB Financial Holding នៅក្នុងឆ្នាំ ២០០២ ។ ក្រោយមក ក្រុមហ៊ុនសាជីវកម្មហិរញ្ញវត្ថុ Chung Hsing Bill និងក្រុមហ៊ុន មូលបត្រអន្តរជាតិ Barits បានស្ថិតនៅក្រោមប្រព័ន្ធគ្រប់គ្រងហិរញ្ញវត្ថុតែមួយ ។ នៅថ្ងៃទី៣១ ខែធ្នូ ឆ្នាំ២០០២ ក្រុមហ៊ុនធានារ៉ាប់រង Chung Kuo និងធនាគារ ICBC បានរួមគ្នាបង្កើតក្រុមហ៊ុនសម្ព័ន្ធមួយដែលមានឈ្មោះថា Mega Financial Holding Company ។

ជាមួយនឹងទិដ្ឋភាពពង្រីកខ្នាតអាជីវកម្មនិងការបង្កើនចំណែកទីផ្សារ នៅថ្ងៃទី២១ ខែសីហា ឆ្នាំ២០០៦ ធនាគារ ICBC និង ធនាគារ Chiao Tung បានរួមបញ្ចូលគ្នាជាធនាគារតែមួយជាផ្លូវការ ដោយមានឈ្មោះថា Mega International Commercial Bank ។ នៅចុងឆ្នាំ២០១៥ ធនាគារនេះមានសាខាក្នុងស្រុកចំនួន១០៧ និងសាខាក្រៅប្រទេសចំនួន២២ សាខារងចំនួន០៥ និងការិយាល័យតំណាងនៅបរទេសចំនួន០៥ ។ ជាមួយនឹងបណ្តាញរបស់ធនាគារបុគ្គលម្តងនៅក្នុងប្រទេសថៃ និងប្រទេសកាណាដា និងសាខាជាច្រើនទៀតរបស់ធនាគារបុគ្គលម្តងនេះ បានធ្វើឲ្យមានការកើនឡើងនូវការិយាល័យ (outpost) ចំនួន៣៩ បន្ថែមទៀត ។ ធនាគារនេះមានកម្លាំងពលកម្មប្រមាណ ៥.៥២៤ នាក់ និងចំណាយមូលធនសរុបប្រមាណ ៨៥,៣៦២ ពាន់លានដុល្លារតៃវ៉ាន់ ។

លើសពីនេះទៅទៀត ធនាគារមេហ្គា អ៊ិនធើណេសិនណល ខមមើសល ប៊ែង ខូអិលធីឌី សាខាភ្នំពេញត្រូវបានបង្កើត ឡើងនៅថ្ងៃទី០៣ ខែតុលា ឆ្នាំ២០១១ ដោយមានលេខចុះបញ្ជី Co.៤១៦ Br/២០០៧ ពីក្រសួងពាណិជ្ជកម្ម ។ បច្ចុប្បន្ននេះ ធនាគារ មានសាខារងចំនួនបីដែលមានទីតាំងនៅម៉ូពោធិ៍ចិនតុង អូឡាំពិក និងទួលគោក ។

អង្គការលេខរបស់ធនាគារ



ម្ចាស់ភាគហ៊ុនធំៗរបស់ធនាគារ

គិតត្រឹមថ្ងៃទី៣១ ខែធ្នូ ឆ្នាំ២០១៥

ឈ្មោះធនាគារ	ម្ចាស់ភាគហ៊ុនធំៗ (គិតជាភាគរយ)
Mega Financial Holding Co., Ltd	Ministry of Finance, R.O.C (៨,៤០%)
	National Development Fund, Executive Yuan, R.O.C. (៦,១១%)
	Chunghwa Post Co., Ltd (៣,៥០%)
	Fubon Life Insurance Co., Ltd (៣,៤៩%)
	Cathay Life Insurance Co., Ltd (២,៩៥%)
	Bank of Taiwan Co., Ltd (២,៤៦%)
	Nan Shan Life Insurance Co., Ltd (១,៨០%)
	China Life Insurance Co., Ltd (១,៦៩%)
	Pou Chen Corporation (១,៤១%)
	SG gov ZNV tmst AccJ (១,២៩%)

សកម្មភាពទេសាភិបាលកម្ម

វិសាលភាពអាជីវកម្ម : ធនាគារមេហ្គា សាខាភ្នំពេញ មានសេវាកម្មដូចខាងក្រោម ៖

- ប្រាក់បញ្ញើ
- ឥណទាន
- ការធានា
- ការផ្ទេរប្រាក់
- ការប្តូររូបិយប័ណ្ណ





KPMG Cambodia Ltd
4th floor, Delano Center
No. 144, Street 169
Sangkat Veal Vong
Khan 7 Makara, Phnom Penh
Kingdom of Cambodia

Telephone +855 (23) 216 899
Fax +855 (23) 217 279
Internet www.kpmg.com.kh

របាយការណ៍របស់សវនករឯករាជ្យ

ជូនចំពោះការិយាល័យកណ្តាល

ធនាគារមេហ្គា អ៊ិនធើណេសិនណាល ខមមើសល ប៊ែង ខូអិលធីឌី សាខាភ្នំពេញ

មតិសវនកម្ម

យើងខ្ញុំបានធ្វើសវនកម្មទៅលើរបាយការណ៍ហិរញ្ញវត្ថុរបស់ធនាគារ មេហ្គា អ៊ិនធើណេសិនណាល ខមមើសល សាខាភ្នំពេញ ហៅកាត់ថា (“សាខាធនាគារ”) ដែលមានតារាងតុល្យការនាថ្ងៃទី 31 ខែធ្នូ ឆ្នាំ2016 របាយការណ៍លទ្ធផល របាយការណ៍បម្រែបម្រួលគណនីនៃការិយាល័យកណ្តាលនិង របាយការណ៍លំហូរទឹកប្រាក់ សម្រាប់ការិយបរិច្ឆេទដែលបានបញ្ចប់ និងកំណត់សម្គាល់ ដែលមាន គោលនយោបាយគណនេយ្យសំខាន់ៗ ព្រមទាំងព័ត៌មានពន្យល់ផ្សេងៗ ដែលបាន បង្ហាញនៅទំព័រទី 9 ដល់ទី 56 ។

ជាមតិរបស់យើងខ្ញុំ របាយការណ៍ហិរញ្ញវត្ថុជាសារវន្ត បានបង្ហាញនូវភាពត្រឹមត្រូវនៃស្ថានភាពហិរញ្ញវត្ថុ របស់សាខាធនាគារ នាថ្ងៃទី31 ខែធ្នូ ឆ្នាំ2016 ព្រមទាំងលទ្ធផលហិរញ្ញវត្ថុ និងលំហូរទឹកប្រាក់របស់ សាខាធនាគារ សម្រាប់ការិយបរិច្ឆេទដែលបានបញ្ចប់ ដោយអនុលោមទៅតាមស្តង់ដារគណនេយ្យ កម្ពុជា និងគោលការណ៍ណែនាំរបស់ធនាគារជាតិនៃកម្ពុជា ពាក់ព័ន្ធនឹងការរៀបចំនិងការកំណត់បង្ហាញ នៅក្នុងរបាយការណ៍ហិរញ្ញវត្ថុ ។

មូលដ្ឋាននៃមតិសវនកម្ម

យើងខ្ញុំ បានធ្វើសវនកម្មដោយអនុលោមទៅតាមស្តង់ដារសវនកម្មអន្តរជាតិនៃកម្ពុជា ។ ការទទួល ខុសត្រូវរបស់យើងខ្ញុំដែលស្របតាមស្តង់ដារទាំងនោះ ត្រូវបានរៀបរាប់បន្ថែមទៀតនៅក្នុងកថាខណ្ឌ ស្តីពីការទទួលខុសត្រូវរបស់សវនករ សម្រាប់ការធ្វើសវនកម្មលើរបាយការណ៍ហិរញ្ញវត្ថុ ដែលមាន នូវក្នុងរបាយការណ៍របស់យើងខ្ញុំ ។ យើងខ្ញុំ មានភាពឯករាជ្យពីសាខាធនាគារដោយស្របទៅតាម តម្រូវការក្រមសីលធម៌វិជ្ជាជីវៈ ដែលពាក់ព័ន្ធនឹងសវនកម្មលើរបាយការណ៍ហិរញ្ញវត្ថុនៅក្នុង ព្រះរាជាណាចក្រកម្ពុជា ហើយយើងខ្ញុំបានបំពេញនូវទំនួលខុសត្រូវលើក្រមសីលធម៌វិជ្ជាជីវៈស្រប តាមតម្រូវការរបស់ស្តង់ដារទាំងនោះ ។ យើងខ្ញុំ ជឿជាក់ថាភស្តុតាងសវនកម្មដែលយើងខ្ញុំប្រមូលបាន មានលក្ខណៈគ្រប់គ្រាន់ និងសមស្របសម្រាប់ជាមូលដ្ឋានក្នុងការបញ្ចេញមតិសវនកម្មរបស់យើងខ្ញុំ ។

KPMG Cambodia Ltd., a Cambodian limited liability company and a member firm of the KPMG network of independent member firms affiliated with KPMG International Cooperative (“KPMG International”), a Swiss entity. All rights reserved.



ការទទួលខុសត្រូវលើរបាយការណ៍ហិរញ្ញវត្ថុរបស់អ្នកគ្រប់គ្រង និងអ្នកទទួលខុសត្រូវលើអភិបាលកិច្ច

អ្នកគ្រប់គ្រងមានភារៈទទួលខុសត្រូវលើការរៀបចំ និងការបង្ហាញនូវភាពត្រឹមត្រូវនៃរបាយការណ៍ហិរញ្ញវត្ថុ ដោយអនុលោមទៅតាមស្តង់ដារគណនេយ្យកម្ពុជា និងគោលការណ៍ណែនាំរបស់ធនាគារជាតិនៃកម្ពុជា ពាក់ព័ន្ធនឹងការរៀបចំ និងការកំណត់បង្ហាញនៅក្នុងរបាយការណ៍ហិរញ្ញវត្ថុ ហើយនិងទទួលខុសត្រូវលើ ប្រព័ន្ធគ្រួតពិនិត្យផ្ទៃក្នុង ដែលអ្នកគ្រប់គ្រងកំណត់ថាមានភាពចាំបាច់សម្រាប់ការរៀបចំរបាយការណ៍ហិរញ្ញវត្ថុ ឲ្យច្រៀមផុតពីការបង្ហាញខុសជាសារវន្ត ដោយសារតែការក្លែងបន្លំ ឬកំហុសឆ្គង ។

នៅក្នុងការរៀបចំរបាយការណ៍ហិរញ្ញវត្ថុ អ្នកគ្រប់គ្រងមានភារៈទទួលខុសត្រូវលើការវាយតម្លៃនូវលទ្ធភាព របស់សាខាធនាគារ ក្នុងការបន្តនិរន្តរភាពអាជីវកម្មទទួលខុសត្រូវលើការលាតត្រដាងព័ត៌មាន ប្រសិនបើ ពាក់ព័ន្ធនូវបញ្ហាទាំងឡាយដែលទាក់ទងទៅនឹងនិរន្តរភាពអាជីវកម្ម និងប្រើប្រាស់មូលដ្ឋាននិរន្តរភាពនៃ គណនេយ្យ លើកលែងតែអ្នកគ្រប់គ្រងមានបំណងចង់ជម្រះបញ្ជី ផ្អាកដំណើរការសាខាធនាគារ ឬគ្មាន ជម្រើសសមរម្យដទៃទៀតក្រៅពីធ្វើបែបនេះ ។

អ្នកទទួលខុសត្រូវលើអភិបាលកិច្ច មានភារៈទទួលខុសត្រូវក្នុងការត្រួតពិនិត្យដំណើរការហិរញ្ញវត្ថុរបស់សាខា ធនាគារ ។

ការទទួលខុសត្រូវរបស់សវនករសម្រាប់ការធ្វើសវនកម្មរបាយការណ៍ហិរញ្ញវត្ថុ

គោលដៅរបស់យើងខ្ញុំ គឺផ្តល់នូវអំណះអំណាងសមហេតុផលថារបាយការណ៍ហិរញ្ញវត្ថុទាំងមូលមិនមានការ បង្ហាញខុសជាសារវន្តដោយសារតែការក្លែងបន្លំ ឬកំហុសឆ្គង និងផ្តល់នូវរបាយការណ៍របស់សវនករដែលរួម បញ្ចូលមតិសវនកម្មរបស់យើងខ្ញុំ ។ អំណះអំណាងសមហេតុផល គឺជាអំណះអំណាងមានកម្រិតខ្ពស់មួយ ប៉ុន្តែវាមិនអាចធានាថា គ្រប់ពេលនៃការធ្វើសវនកម្មដោយអនុលោមទៅតាមស្តង់ដារសវនកម្ម អន្តរជាតិនៃកម្ពុជា អាចរកឃើញនូវការបង្ហាញខុសជាសារវន្តដែលបានកើតឡើងនោះទេ ។ ការបង្ហាញខុសជាសារវន្តអាចកើតឡើង ដោយសារការក្លែងបន្លំ ឬកំហុសឆ្គង ហើយត្រូវបានចាត់ទុកថាជាសារវន្ត នៅពេលដែលការក្លែងបន្លំ ឬកំហុសឆ្គង តែមួយឬក៏រួមបញ្ចូលគ្នា មានផលប៉ះពាល់ដល់ការសម្រេចចិត្តផ្នែកសេដ្ឋកិច្ចរបស់អ្នកប្រើប្រាស់ ដោយយោង លើរបាយការណ៍ហិរញ្ញវត្ថុនេះ ។

ជាផ្នែកមួយនៃការធ្វើសវនកម្ម ដោយអនុលោមតាមស្តង់ដារសវនកម្មអន្តរជាតិនៃកម្ពុជា យើងខ្ញុំអនុវត្តនូវការ វិនិច្ឆ័យដែលប្រកបទៅដោយវិជ្ជាជីវៈ និងរក្សានូវមជ្ឈដ្ឋាននិយម ក្នុងអំឡុងពេលសវនកម្ម ។ យើងខ្ញុំក៏៖

- ធ្វើការកំណត់ និងវាយតម្លៃនូវហានិភ័យនៃការបង្ហាញខុសជាសារវន្តលើរបាយការណ៍ហិរញ្ញវត្ថុ ដោយសារ តែការក្លែងបន្លំ ឬកំហុសឆ្គង និងការអនុវត្តនូវនីតិវិធីសវនកម្ម ដើម្បីឆ្លើយតប ទៅនឹងហានិភ័យទាំងនោះ និងប្រមូលនូវភស្តុតាងដែលមានលក្ខណៈគ្រប់គ្រាន់ និងសមស្រប សម្រាប់ជា មូលដ្ឋានក្នុងការបញ្ចេញមតិសវនកម្មរបស់យើងខ្ញុំ ។ ហានិភ័យដែលមិនអាចរកឃើញនូវការបង្ហាញខុស ជាសារវន្តដែលកើតឡើងដោយសារតែការក្លែងបន្លំ មានលក្ខណៈខ្ពស់ជាងការបង្ហាញខុសកើតឡើងពី កំហុសឆ្គង ដោយសារតែការក្លែងបន្លំ អាចរួមបញ្ចូលទាំងការយុបយិតគ្នា ការលួចបន្លំ ការលុបចោល ដោយចេតនា ការបកស្រាយមិនពិត ឬមិនអនុវត្តតាមនីតិវិធីគ្រប់គ្រងផ្ទៃក្នុង ។

- ទទួលបាននូវការយល់ដឹងអំពីការគ្រប់គ្រងផ្ទៃក្នុង ដែលពាក់ព័ន្ធនឹងការធ្វើសវនកម្ម ក្នុងគោលបំណងដើម្បីរៀបចំនូវនីតិវិធីសវនកម្មដែលសមស្របទៅតាមកាលៈទេសៈ ប៉ុន្តែមិនមែនក្នុងគោលបំណងដើម្បីបញ្ចេញមតិលើប្រសិទ្ធភាពនៃការគ្រប់គ្រងផ្ទៃក្នុងរបស់សាខាធនាគារឡើយ ។
- ការវាយតម្លៃលើភាពសមស្រប នៃគោលនយោបាយគណនេយ្យដែលសាខាធនាគារ បានប្រើប្រាស់ និងភាពសមហេតុផលនៃការប៉ាន់ស្មានគណនេយ្យសំខាន់ៗ ព្រមទាំងការលាតត្រដាងព័ត៌មានពាក់ព័ន្ធដែលបានធ្វើឡើងដោយអ្នកគ្រប់គ្រង ។
- ធ្វើការសន្និដ្ឋានលើភាពសមស្របនៃការប្រើប្រាស់មូលដ្ឋាននិរន្តរភាពនៃគណនេយ្យរបស់អ្នកគ្រប់គ្រងហើយដោយផ្អែកទៅលើភស្តុតាងសវនកម្មដែលទទួលបាន ធ្វើការសន្និដ្ឋានថាភាពមិនច្បាស់លាស់សារវន្តពាក់ព័ន្ធនឹងព្រឹត្តិការណ៍ ឬលក្ខខណ្ឌដែលអាចធ្វើឲ្យមានមន្ទិលជាសារវន្តលើលទ្ធភាពរបស់សាខាធនាគារដើម្បីបន្តនិរន្តរភាពអាជីវកម្ម ។ ប្រសិនបើយើងខ្ញុំ ធ្វើការសន្និដ្ឋានថាមានអត្ថិភាពនៃភាពមិនប្រាកដប្រជាជាសារវន្ត យើងខ្ញុំចាំបាច់ត្រូវបញ្ជូលនៅក្នុងរបាយការណ៍របស់យើងខ្ញុំ ដើម្បីទាញចំណាប់អារម្មណ៍លើការលាតត្រដាងព័ត៌មានពាក់ព័ន្ធនៅក្នុងរបាយការណ៍ហិរញ្ញវត្ថុ ឬប្រសិនបើការលាតត្រដាងព័ត៌មានមានលក្ខណៈមិនគ្រប់គ្រាន់ យើងខ្ញុំចាំបាច់ត្រូវផ្តល់មតិសវនកម្មដែលមានបញ្ហា ។ ការសន្និដ្ឋានរបស់យើងខ្ញុំ គឺផ្អែកតាមភស្តុតាងសវនកម្មដែលប្រមូលបានត្រឹមកាលបរិច្ឆេទនៃរបាយការណ៍សវនកម្មរបស់យើងខ្ញុំ ។ យ៉ាងណាក៏ដោយ ព្រឹត្តិការណ៍ ឬលក្ខខណ្ឌនាពេលអនាគត អាចធ្វើឲ្យសាខាធនាគារបញ្ឈប់និរន្តរភាពនៃអាជីវកម្ម ។
- វាយតម្លៃលើការបង្ហាញនៃទម្រង់ និងខ្លឹមសារនៃរបាយការណ៍ហិរញ្ញវត្ថុទាំងមូល ដែលរួមបញ្ចូលទាំងការលាតត្រដាងព័ត៌មាន និងវាយតម្លៃថាតើរបាយការណ៍ហិរញ្ញវត្ថុបានបង្ហាញពីប្រតិបត្តិការ និងព្រឹត្តិការណ៍ពាក់ព័ន្ធក្នុងអត្ថន័យ ដែលអាចសម្រេចបាននូវការបង្ហាញរបាយការណ៍ហិរញ្ញវត្ថុដ៏ត្រឹមត្រូវ ។

យើងខ្ញុំ ផ្តល់ព័ត៌មានជូនអ្នកទទួលខុសត្រូវលើអភិបាលកិច្ច ស្តីពីបញ្ហាផ្សេងទៀត វិសាលភាព និងពេលវេលាដែលបានគ្រោងទុកសម្រាប់ការធ្វើសវនកម្ម និងការរកឃើញបញ្ហាជាសារវន្តផ្សេងទៀតដែលមានរួមបញ្ចូលទាំងចំណុចខ្លះខាតនៃការគ្រប់គ្រងផ្ទៃក្នុងដែលបានរកឃើញក្នុងអំឡុងពេលធ្វើសវនកម្ម ។

តំណាងក្រុមហ៊ុន ខេតីអិមជឺ ខេមបូឌា ចំកាត់



ខេតី អិម ជឺ ខេមបូឌា
 K P M G CAMBODIA
 LTD.
សំណាក់ការពលជានិក្ខណ៍

រាជធានីភ្នំពេញ ព្រះរាជាណាចក្រកម្ពុជា

ថ្ងៃទី 16 ខែ កុម្ភៈ ឆ្នាំ 2017

ធនាគារ មេឡា អ៊ិនវេស្តមេនទល ខមប៊េសស សខាភ្នំពេញ

តារាងតុល្យការ
នាថ្ងៃទី 31 ខែ ធ្នូ ឆ្នាំ 2016

		2016		2015	
	កំណត់ សម្គាល់	ដុល្លារអាមេរិក	ពាន់រៀល (កំណត់សម្គាល់ 4)	ដុល្លារអាមេរិក	ពាន់រៀល (កំណត់សម្គាល់ 4)
ទ្រព្យសកម្ម					
សាច់ប្រាក់ក្នុងដៃ		14,740,927	59,509,122	14,008,344	56,733,793
សមតុល្យនៅ					
ធនាគារជាតិនៃកម្ពុជា	5	67,783,377	273,641,493	42,297,932	171,306,625
ប្រាក់បញ្ញើ និងប្រាក់តម្កល់					
នៅធនាគារនានា	6	14,130,680	57,045,555	46,054,790	186,521,900
ឥណទាន និងបុរេប្រទាន - សុទ្ធ	7	276,950,267	1,118,048,228	224,504,254	909,242,229
ទ្រព្យសកម្មផ្សេងៗ	8	1,203,665	4,859,196	922,940	3,737,907
ទ្រព្យ និងបរិក្ខារ	9	807,674	3,260,580	1,214,977	4,920,657
ទ្រព្យសកម្មអរូបី	10	76,805	310,062	132,822	537,929
ពន្ធពន្យារជាទ្រព្យសកម្ម	13	637,842	2,574,968	35,820	145,071
		<u>376,331,237</u>	<u>1,519,249,204</u>	<u>329,171,879</u>	<u>1,333,146,111</u>
បំណុល និងគណនីករិយាល័យកណ្តាល					
បំណុល					
ប្រាក់បញ្ញើរបស់អតិថិជន	11	132,460,636	534,743,587	107,745,130	436,367,777
ប្រាក់បញ្ញើរបស់					
ការិយាល័យកណ្តាល	23	170,000,000	686,290,000	160,000,000	648,000,000
បំណុលផ្សេងៗ	12	1,346,370	5,435,296	891,423	3,610,264
បំណុលពន្ធប្រាក់ចំណេញ	13	3,203,946	12,934,330	1,396,586	5,656,173
		<u>307,010,952</u>	<u>1,239,403,123</u>	<u>270,033,139</u>	<u>1,093,634,214</u>
គណនីការិយាល័យកណ្តាល					
ដើមទុនរបស់					
ការិយាល័យកណ្តាល	14	50,000,000	201,850,000	50,000,000	202,500,000
ប្រាក់ចំណេញរក្សាទុក		19,320,285	77,995,991	9,138,740	37,011,897
		<u>69,320,285</u>	<u>279,845,991</u>	<u>59,138,740</u>	<u>239,511,897</u>
		<u>376,331,237</u>	<u>1,519,249,204</u>	<u>329,171,879</u>	<u>1,333,146,111</u>

កំណត់សម្គាល់ដែលភ្ជាប់ជូននេះ គឺជាផ្នែកមួយនៃរបាយការណ៍ហិរញ្ញវត្ថុ ។

ធនាគារ មេឡា អ៊ិនវេស្តមេនទែរលីមីតធីត ខមប៊េសស ភាខាភ្នំពេញ

របាយការណ៍លទ្ធផល

សម្រាប់កាលបរិច្ឆេទដែលបានបញ្ចប់ថ្ងៃទី 31 ខែ ធ្នូ ឆ្នាំ 2016

	កំណត់ សម្គាល់	2016		2015	
		ដុល្លារអាមេរិក	ពាន់រៀល (កំណត់សម្គាល់ 4)	ដុល្លារអាមេរិក	ពាន់រៀល (កំណត់សម្គាល់ 4)
ចំណូលពីការប្រាក់	15	18,122,325	73,159,826	10,342,918	41,888,818
ចំណាយលើការប្រាក់	16	(1,991,891)	(8,041,264)	(687,991)	(2,786,364)
ចំណូលពីការប្រាក់សុទ្ធ		16,130,434	65,118,562	9,654,927	39,102,454
សំវិធានធនលើឥណទាន និងបុរេប្រទាន អាក្រក់និងជាប់សង្ស័យ	7	(529,758)	(2,138,633)	(1,081,655)	(4,380,703)
ចំណូលពីការប្រាក់សុទ្ធបន្ទាប់ពី សំវិធានធនលើឥណទានបាត់បង់		15,600,676	62,979,929	8,573,272	34,721,751
ចំណូលកម្រៃ និងជើងសារសុទ្ធ	17	2,357,856	9,518,664	2,598,759	10,524,974
ចំណូលប្រតិបត្តិការផ្សេងៗ		89,829	362,640	91,899	372,191
ចំណាយលើបុគ្គលិក	18	(2,087,243)	(8,426,200)	(1,875,365)	(7,595,228)
ចំណាយរដ្ឋបាលនិង ចំណាយប្រតិបត្តិការ	19	(2,960,659)	(11,952,180)	(2,649,037)	(10,728,600)
		(2,600,217)	(10,497,076)	(1,833,744)	(7,426,663)
ប្រាក់ចំណេញមុនបង់ពន្ធ		13,000,459	52,482,853	6,739,528	27,295,088
ចំណាយពន្ធលើប្រាក់ចំណេញ	13	(2,818,914)	(11,379,956)	(1,530,384)	(6,198,055)
ប្រាក់ចំណេញសុទ្ធសម្រាប់កាលបរិច្ឆេទ		10,181,545	41,102,897	5,209,144	21,097,033

កំណត់សម្គាល់ដែលភ្ជាប់ជូននេះ គឺជាផ្នែកមួយនៃរបាយការណ៍ហិរញ្ញវត្ថុ ។

ធនាគារ មេឡា អ៊ិនវេស្តមេនលីមីតធីត ខេមបូឌីស ភាគីយ៉ាភី

របាយការណ៍បម្រែបម្រួលគណនីការិយាល័យកណ្តាល
សម្រាប់ការិយបរិច្ឆេទដែលបានបញ្ចប់ថ្ងៃទី 31 ខែ ធ្នូ ឆ្នាំ 2016

	ដើមទុនរបស់ ការិយាល័យកណ្តាល ដុល្លារអាមេរិក	ប្រាក់ចំណេញ រក្សាទុក ដុល្លារអាមេរិក	សរុប ដុល្លារអាមេរិក
នាថ្ងៃទី 1 ខែ មករា ឆ្នាំ 2015	50,000,000	3,929,596	53,929,596
ចំណេញសុទ្ធសម្រាប់ការិយបរិច្ឆេទ	-	5,209,144	5,209,144
នាថ្ងៃទី 31 ខែ ធ្នូ ឆ្នាំ 2015	50,000,000	9,138,740	59,138,740
(សមមូលពាន់រៀល - កំណត់សម្គាល់ 4)	202,500,000	37,011,897	239,511,897
នាថ្ងៃទី 1 ខែ មករា ឆ្នាំ 2016	50,000,000	9,138,740	59,138,740
ចំណេញសុទ្ធសម្រាប់ការិយបរិច្ឆេទ	-	10,181,545	10,181,545
នាថ្ងៃទី 31 ខែ ធ្នូ ឆ្នាំ 2016	50,000,000	19,320,285	69,320,285
(សមមូលពាន់រៀល - កំណត់សម្គាល់ 4)	201,850,000	77,995,991	279,845,991

កំណត់សម្គាល់ដែលភ្ជាប់ជូននេះ គឺជាផ្នែកមួយនៃរបាយការណ៍ហិរញ្ញវត្ថុ ។

ធនាគារ មេឡា អ៊ិនវេស្តមេនស៊ីណាល ខមប៊េសស សខាភ្នំពេញ

របាយការណ៍លំហូរទឹកប្រាក់

សម្រាប់ការិយបរិច្ឆេទដែលបានបញ្ចប់ថ្ងៃទី 31 ខែ ធ្នូ ឆ្នាំ 2016

		2016		2015	
កំណត់ សម្គាល់	ដុល្លារអាមេរិក	ពាន់រៀល (កំណត់សម្គាល់ 4)	ដុល្លារអាមេរិក	ពាន់រៀល (កំណត់សម្គាល់ 4)	
សាច់ប្រាក់សុទ្ធ (ប្រើប្រាស់ក្នុង)					
ទទួលបានពី					
សកម្មភាពប្រតិបត្តិការ	20	(3,607,433)	(14,563,207)	1,497,914	6,066,551
លំហូរទឹកប្រាក់ពីសកម្មភាពវិនិយោគ					
ការទិញ:					
ទ្រព្យនិងបរិក្ខារ		(68,040)	(274,677)	(877,115)	(3,552,316)
ទ្រព្យសកម្មអរូបី		-	-	(164,995)	(668,230)
សាច់ប្រាក់សុទ្ធប្រើប្រាស់ក្នុង		(68,040)	(274,677)	(1,042,110)	(4,220,546)
ការ (ថយចុះ) កើនឡើងសុទ្ធនៃ					
សាច់ប្រាក់ និងសាច់ប្រាក់សមមូល		(3,675,473)	(14,837,884)	455,804	1,846,005
សាច់ប្រាក់ និងសាច់ប្រាក់សមមូល					
នាវិយការិយបរិច្ឆេទ		56,315,436	228,077,516	55,859,632	227,628,000
លម្អៀងពីការប្តូររូបិយប័ណ្ណ		-	(732,102)	-	(1,396,489)
សាច់ប្រាក់ និងសាច់ប្រាក់សមមូល					
នាវិយការិយបរិច្ឆេទ	21	52,639,963	212,507,530	56,315,436	228,077,516

កំណត់សម្គាល់ដែលភ្ជាប់ជូននេះ គឺជាផ្នែកមួយនៃរបាយការណ៍ហិរញ្ញវត្ថុ ។

ធនាគារ មេហ្គា អ៊ិនធើណេសិនណល ខមមើសល សាខាភ្នំពេញ

**កំណត់សម្គាល់លើរបាយការណ៍ហិរញ្ញវត្ថុ
សម្រាប់ការិយបរិច្ឆេទដែលបានបញ្ចប់ថ្ងៃទី 31 ខែ ធ្នូ ឆ្នាំ 2016**

1. ព័ត៌មានសាខាធនាគារ

ធនាគារ មេហ្គា អ៊ិនធើណេសិនណល ខមមើសល សាខាភ្នំពេញ ហៅកាត់ថា (“សាខាធនាគារ”) គឺជាសាខាមួយរបស់ធនាគារ Mega International Commercial Bank Co., Ltd. ដែលបានចុះបញ្ជីពាណិជ្ជកម្មនៅតៃប៉ាន់ (ការិយាល័យកណ្តាល) ។ សាខាធនាគារបានបង្កើតឡើង និងចុះបញ្ជីពាណិជ្ជកម្មនៅក្នុងព្រះរាជាណាចក្រកម្ពុជាជាមួយក្រសួងពាណិជ្ជកម្ម ក្រោមអាជ្ញាប័ណ្ណចុះបញ្ជីលេខ 416Br/2007 ចុះថ្ងៃទី4 ខែតុលា ឆ្នាំ2007 ។ សាខាធនាគារ បានទទួលអាជ្ញាប័ណ្ណពីធនាគារជាតិនៃកម្ពុជា ដើម្បីធ្វើប្រតិបត្តិការជាធនាគារពាណិជ្ជ ដោយមានសុពលភាពចាប់ពីថ្ងៃទី5 ខែកញ្ញា ឆ្នាំ2011 និងបានចាប់ផ្តើមប្រតិបត្តិការជាផ្លូវការនៅថ្ងៃទី3 ខែតុលា ឆ្នាំ2011 ។

សកម្មភាពចម្បងរបស់សាខាធនាគារ រួមបញ្ចូលទាំងប្រតិបត្តិការស្នូលធនាគារ និងការផ្តល់សេវាកម្មផ្សេងៗពាក់ព័ន្ធនឹងវិស័យហិរញ្ញវត្ថុនៅក្នុងព្រះរាជាណាចក្រកម្ពុជា ។

ទីស្នាក់ការចុះបញ្ជីរបស់សាខាធនាគារមានទីតាំងស្ថិតនៅអគារលេខ 139 ផ្លូវលេខ 274 កែងផ្លូវលេខ 41 សង្កាត់បឹងកេងកង 1 ខណ្ឌចំការមន រាជធានីភ្នំពេញ ព្រះរាជាណាចក្រកម្ពុជា ។

សាខាធនាគារមានបុគ្គលិកចំនួន 74 នាក់ នាថ្ងៃទី 31 ខែ ធ្នូ ឆ្នាំ 2016 (2015: 69 នាក់) ។

2. មូលដ្ឋាននៃការរៀបចំ

(ក) របាយការណ៍អនុលោមភាព

របាយការណ៍ហិរញ្ញវត្ថុត្រូវបានរៀបចំឡើង ដោយអនុលោមទៅតាមស្តង់ដារគណនេយ្យកម្ពុជា និងគោលការណ៍ណែនាំរបស់ធនាគារជាតិនៃកម្ពុជា ពាក់ព័ន្ធនឹងការរៀបចំ និងការកំណត់បង្ហាញនៅក្នុងរបាយការណ៍ហិរញ្ញវត្ថុ ។

របាយការណ៍ហិរញ្ញវត្ថុរបស់សាខាធនាគារ ត្រូវបានអនុម័ត និងផ្តល់សិទ្ធិផ្សាយដោយអ្នកគ្រប់គ្រងនៅថ្ងៃទី16 ខែកុម្ភៈ ឆ្នាំ2017 ។

(ខ) មូលដ្ឋាននៃការវាស់វែង

របាយការណ៍ហិរញ្ញវត្ថុរបស់សាខាធនាគារ ត្រូវបានរៀបចំឡើងទៅតាមមូលដ្ឋានតម្លៃដើមដំបូង ។

ធនាគារ មេឡា អ៊ិនវេស្តមេនលីមីតធីត ខេមបូឌីស ភាគីភាគី

កំណត់សម្គាល់លើរបាយការណ៍ហិរញ្ញវត្ថុ (ត)
សម្រាប់ការិយបរិច្ឆេទដែលបានបញ្ចប់ថ្ងៃទី 31 ខែ ធ្នូ ឆ្នាំ 2016

2. មូលដ្ឋាននៃការរៀបចំ (ត)

(គ) រូបិយប័ណ្ណសម្រាប់មុខងារ និងសម្រាប់កំណត់បង្ហាញ

រូបិយប័ណ្ណជាតិនៃព្រះរាជាណាចក្រកម្ពុជា គឺប្រាក់រៀល ។ ដោយសារសាខាធនាគារធ្វើប្រតិបត្តិការ និងកត់ត្រារាល់បញ្ជីគណនេយ្យរបស់ខ្លួនផ្នែកលើមូលដ្ឋាន ប្រាក់ដុល្លារអាមេរិក អ្នកគ្រប់គ្រងក៏បានកំណត់ប្រាក់ដុល្លារអាមេរិកជារូបិយប័ណ្ណមុខងារ និងជារូបិយប័ណ្ណសម្រាប់ធ្វើការបង្ហាញ ព្រោះវាឆ្លុះបញ្ចាំងពីសារធាតុសេដ្ឋកិច្ចនៃប្រភពព្រឹត្តិការណ៍ និងកាលៈទេសៈរបស់សាខាធនាគារ ។

សកម្មភាពប្រតិបត្តិការជារូបិយប័ណ្ណផ្សេងៗទៀត ក្រៅពីប្រាក់ដុល្លារអាមេរិកត្រូវបានប្តូរទៅជាប្រាក់ដុល្លារអាមេរិក ដោយប្រើអត្រាប្តូរប្រាក់នៅថ្ងៃប្រតិបត្តិការនោះ ។ សមតុល្យនៃទ្រព្យសកម្មរូបិយវត្ថុ និងបំណុលរូបិយវត្ថុ នាការិយបរិច្ឆេទរាយការណ៍ដែលជារូបិយប័ណ្ណផ្សេងទៀតក្រៅពីប្រាក់ដុល្លារអាមេរិកត្រូវបានប្តូរទៅជាប្រាក់ដុល្លារអាមេរិក ដោយប្រើអត្រានាការិយបរិច្ឆេទនោះ ។ ភាពលម្អៀងពីការប្តូររូបិយប័ណ្ណដែលកើតមកពីការប្តូរនោះ ត្រូវបានទទួលស្គាល់នៅក្នុងរបាយការណ៍លទ្ធផល ។

របាយការណ៍ហិរញ្ញវត្ថុនេះ ត្រូវបានបង្ហាញជាប្រាក់ដុល្លារអាមេរិក ដែលជារូបិយប័ណ្ណមុខងាររបស់សាខាធនាគារ ។ តួលេខទាំងអស់ត្រូវបានកាត់ខ្ទង់ចំនួនមួយដុល្លារអាមេរិក ដែលជិតបំផុត បើមិនដូច្នោះទេ លុះត្រាតែមានការបង្ហាញផ្សេងពីនោះ ។

(ឃ) ការប៉ាន់ស្មាន និងការវិនិច្ឆ័យ

ការរៀបចំរបាយការណ៍ហិរញ្ញវត្ថុ តម្រូវឲ្យអ្នកគ្រប់គ្រងធ្វើការវិនិច្ឆ័យ ប៉ាន់ស្មាន និងសន្មតដែលមានផលប៉ះពាល់ដល់ការអនុវត្តនូវគោលនយោបាយគណនេយ្យ និងចំនួននៃទ្រព្យសកម្ម បំណុល ចំណូល និងចំណាយដែលបានរាយការណ៍ ។ លទ្ធផលជាក់ស្តែងអាចខុសពីការប៉ាន់ស្មានទាំងនោះ ។

ការប៉ាន់ស្មាន និងការសន្មតដែលពាក់ព័ន្ធ ត្រូវបានត្រួតពិនិត្យជាប្រចាំ ។ ការកែប្រែលើគណនេយ្យប៉ាន់ស្មានត្រូវបានទទួលស្គាល់ និងកត់ត្រានៅក្នុងការិយបរិច្ឆេទដែលការប៉ាន់ស្មាននោះ ត្រូវបានកែប្រែ និង នាការិយបរិច្ឆេទអនាគតដែលប៉ះពាល់ដោយការកែប្រែនេះ ។

ការប៉ាន់ស្មាន និងការវិនិច្ឆ័យគណនេយ្យចម្បង ត្រូវបានអនុវត្តនៅក្នុងការរៀបចំរបាយការណ៍ហិរញ្ញវត្ថុ រួមមាន ការប៉ាន់ស្មាននូវចំនួនដែលអាចប្រមូលបានមកវិញពីឥណទាន និងបុរេប្រទាន ដែលបានបង្ហាញនៅក្នុងគោលនយោបាយគណនេយ្យដោយឡែកក្នុងកំណត់សម្គាល់ 3 (ង) ។

ធនាគារ មេឡា អ៊ិនវេស្តមេនសិណល ខមប៊េសស សាខាភ្នំពេញ

កំណត់សម្គាល់លើរបាយការណ៍ហិរញ្ញវត្ថុ (ត)
សម្រាប់ការិយបរិច្ឆេទដែលបានបញ្ចប់ថ្ងៃទី 31 ខែ ធ្នូ ឆ្នាំ 2016

3. គោលនយោបាយគណនេយ្យសំខាន់ៗ

គោលនយោបាយគណនេយ្យសំខាន់ៗ ដែលបានប្រើប្រាស់ដោយសាខាធនាគារក្នុងការរៀបចំរបាយការណ៍ហិរញ្ញវត្ថុនេះមានដូចខាងក្រោម ។ គោលនយោបាយទាំងនេះ ត្រូវបានប្រើប្រាស់សម្រាប់គ្រប់ការិយបរិច្ឆេទទាំងអស់ ដែលបានបង្ហាញនៅក្នុងរបាយការណ៍ហិរញ្ញវត្ថុនេះប្រកបដោយសង្គតិភាពលើកលែងតែចំណុច ដែលបានបញ្ជាក់ ។

(ក) ឧបករណ៍ហិរញ្ញវត្ថុ

ទ្រព្យសកម្ម និងបំណុលហិរញ្ញវត្ថុរបស់សាខាធនាគារ រួមមានសាច់ប្រាក់ និងសាច់ប្រាក់សមមូលការផ្តល់ឥណទាន គណនេយ្យត្រូវទទួលផ្សេងៗ ប្រាក់បញ្ញើ និងគណនីត្រូវទូទាត់ផ្សេងៗ ។ គោលនយោបាយគណនេយ្យលើការទទួលស្គាល់ និងការវាយតម្លៃនូវសមាសធាតុទាំងនេះត្រូវបានបង្ហាញនៅក្នុងគោលនយោបាយគណនេយ្យដោយឡែកពីគ្នា ។

(ខ) សាច់ប្រាក់ និងសាច់ប្រាក់សមមូល

សាច់ប្រាក់ និងសាច់ប្រាក់សមមូល រួមមាន សាច់ប្រាក់ និងសមតុល្យធនាគារ ប្រាក់បញ្ញើនៅធនាគារដែលមានកាលសន្តនៅពេលតម្កល់ដំបូងមានរយៈពេល 3 ខែ ឬតិចជាង និងការវិនិយោគរយៈពេលខ្លីដែលអាចប្តូរជាសាច់ប្រាក់ពេលណាក៏បាន ដោយមានហានិភ័យតិចតួចចំពោះការផ្លាស់ប្តូរតម្លៃ ។

(គ) ប្រាក់បញ្ញើ និងប្រាក់តម្កល់នៅធនាគារនានា

ប្រាក់បញ្ញើ និងប្រាក់តម្កល់នៅធនាគារនានា ត្រូវបានកត់ត្រាតាមតម្លៃដើម ដកខិនភាពតម្លៃសម្រាប់ចំនួនណាដែលមិនអាចប្រមូលវិញបាន ។

(ឃ) ឥណទាន និងបុរេប្រទាន

ឥណទាន និងបុរេប្រទាន ត្រូវបានកត់ត្រានៅក្នុងតារាងតុល្យការ តាមប្រាក់ដើមដកចេញចំនួនទាំងឡាយណាដែលបានលុបចោល និងសំវិធានធនលើឥណទាន និងបុរេប្រទានអាក្រក់ និងជាប់សង្ស័យ ។

ភាពគ្រប់គ្រាន់នៃសំវិធានធនលើឥណទាន និងបុរេប្រទានអាក្រក់ជាប់សង្ស័យត្រូវបានវាយតម្លៃប្រចាំខែដោយអ្នកគ្រប់គ្រង ។ កត្តាដែលត្រូវបានប្រើប្រាស់ក្នុងការវាយតម្លៃភាពគ្រប់គ្រាន់នៃសំវិធានធន រួមមានទំហំនៃឥណទាន បទពិសោធន៍នៃការខាតបង់កន្លងទៅ ស្ថានភាពសេដ្ឋកិច្ចបច្ចុប្បន្ន និងផលប៉ះពាល់ផ្សេងៗដល់អតិថិជន ស្ថានភាពហិរញ្ញវត្ថុរបស់អតិថិជន និងស្ថានភាពជាក់ស្តែងនៃឥណទានធៀបនឹងដំណើរការនៃឥណទានក្នុងអំឡុងពេលនៃកិច្ចសន្យា ។

ធនាគារ មេឡា អ៊ិនវេស្តមេនសិទ្ធិលាង ខមប៊េសស សាខាភ្នំពេញ

កំណត់សម្គាល់លើរបាយការណ៍ហិរញ្ញវត្ថុ (ត)
សម្រាប់ការិយបរិច្ឆេទដែលបានបញ្ចប់ថ្ងៃទី 31 ខែ ធ្នូ ឆ្នាំ 2016

3. គោលនយោបាយគណនេយ្យសំខាន់ៗ (ត)

(ង) សំវិធានធនលើឥណទាន និងបុរេប្រទានអាក្រក់ និងជាប់សង្ស័យ

អនុលោមតាមគោលការណ៍ណែនាំរបស់ធនាគារជាតិនៃកម្ពុជា រាល់ឥណទាន និងបុរេប្រទាន ត្រូវបានចាត់ចំណាត់ថ្នាក់ដោយយោងទៅតាមសមត្ថភាពនៃការទូទាត់សងរបស់ដៃគូពាណិជ្ជកម្ម ។ សមត្ថភាពនៃការទូទាត់សងនេះ ត្រូវបានវាយតម្លៃដោយផ្អែកទៅតាមបទពិសោធន៍នៃការទូទាត់សងពីមុនលក្ខខណ្ឌហិរញ្ញវត្ថុរបស់កូនបំណុល អាជីវកម្ម និងលំហូរទឹកប្រាក់នាពេលអនាគត លទ្ធភាព និងការស្ម័គ្រចិត្តសងរបស់កូនបំណុល បរិយាកាសហិរញ្ញវត្ថុ និងគុណភាពនៃឯកសារដែលប្រមូលបាន ។

បន្ថែមលើគុណភាពនៃព័ត៌មានខាងលើ ចំនួនថ្ងៃហួសកាលកំណត់សងត្រូវបានយកមកគិត មានដូចខាងក្រោម៖

ចំណាត់ថ្នាក់	ចំនួនថ្ងៃហួសកាលកំណត់សង	សំវិធានធន
ឥណទានធម្មតា/ស្តង់ដារ	<30 ថ្ងៃ	1%
ឥណទានឃ្នាំមើល	≥ 30 ថ្ងៃ – 89 ថ្ងៃ	3%
ឥណទានក្រោមស្តង់ដារ	≥ 90 ថ្ងៃ – 179 ថ្ងៃ	20%
ឥណទានជាប់សង្ស័យ	≥ 180 ថ្ងៃ – 359 ថ្ងៃ	50%
ឥណទានបាត់បង់	360 ថ្ងៃ ឬលើស	100%

សំវិធានធនលើឥណទាន និងបុរេប្រទានជាប់សង្ស័យអប្បបរមា ត្រូវបានកំណត់ដោយផ្អែកទៅតាមចំណាត់ថ្នាក់ដែលបានចាត់ថ្នាក់ ។ នៅពេលមានព័ត៌មានដែលអាចទុកចិត្តបានថា ការបាត់បង់នឹងកើតមានឡើងច្រើនជាងតម្រូវការអប្បបរមានោះ សំវិធានធនបន្ថែមនឹងត្រូវបានធ្វើឡើង ។

ឥណទានមិនអាចទារបាន ឬចំណែកនៃឥណទានដែលបានចាត់ថ្នាក់ជាឥណទានអាក្រក់ នឹងត្រូវលុបបំបាត់បន្ទាប់ពីមានការគិតគូរទៅលើតម្លៃលក់បាននៃទ្រព្យបញ្ចាំ ហើយប្រសិនបើនៅពេលដែលអ្នកគ្រប់គ្រងវិនិច្ឆ័យឃើញថា ពុំមានសង្ឃឹមនឹងទារបាននូវឥណទានទាំងនោះមកវិញទេ ។

ការប្រមូលមកវិញនូវឥណទាន និងបុរេប្រទានដែលបានលុបបំបាត់ចោល និងការបញ្ចូលមកវិញនូវសំវិធានធនពីមុនត្រូវបានបង្ហាញដាច់ដោយឡែក រួមជាមួយនឹងការប្រែប្រួលសុទ្ធនៃសំវិធានធនសម្រាប់ឥណទានអាក្រក់ និងជាប់សង្ស័យក្នុងរបាយការណ៍លទ្ធផល ។

(ច) ទ្រព្យសកម្មផ្សេងៗ

ទ្រព្យសកម្មផ្សេងៗ ត្រូវបានកត់ត្រាទៅតាមតម្លៃដើម ដកសំវិធានធនខាតបង់ ប្រសិនបើមាន ។

ធនាគារ មេឡា អ៊ិនវេស្តមេនស៊ីណាល ខមប៊េសស សខាភ្នំពេញ

កំណត់សម្គាល់លើរបាយការណ៍ហិរញ្ញវត្ថុ (ត)
សម្រាប់ការិយបរិច្ឆេទដែលបានបញ្ចប់ថ្ងៃទី 31 ខែ ធ្នូ ឆ្នាំ 2016

3. គោលនយោបាយគណនេយ្យសំខាន់ៗ (ត)

(ឆ) ប្រាក់បញ្ញើតម្កល់តាមច្បាប់

ប្រាក់បញ្ញើតម្កល់តាមច្បាប់ ត្រូវបានរក្សាទុកនៅធនាគារជាតិនៃកម្ពុជា ស្របតាមច្បាប់ស្តីពីគ្រឹះស្ថានធនាគារ និងហិរញ្ញវត្ថុនៃព្រះរាជាណាចក្រកម្ពុជា និងត្រូវបានកំណត់ជាភាគរយនៃដើមទុនអប្បបរមារបស់ធនាគារ និងប្រាក់បញ្ញើរបស់អតិថិជនដែលតម្រូវដោយធនាគារជាតិនៃកម្ពុជា ។

(ជ) ទ្រព្យសកម្មអរូបី

ទ្រព្យសកម្មអរូបី ដែលមានអាជ្ញាប័ណ្ណកម្មវិធីកុំព្យូទ័រដែលបានទិញ និងចំណាយពាក់ព័ន្ធផ្សេងៗ ត្រូវបានរាយការណ៍តាមថ្លៃដើមដករំលស់បង្គរ និងការខាតដែលបណ្តាលមកពីការថយចុះតម្លៃប្រសិនបើមាន ។ រំលស់ ត្រូវបានទទួលស្គាល់ជាចំណាយក្នុងរបាយការណ៍លទ្ធផល ផ្អែកតាមមូលដ្ឋានរំលស់ថេរតាមអាយុកាលប្រើប្រាស់ប៉ាន់ស្មានមានដូចខាងក្រោម៖

កម្មវិធីកុំព្យូទ័រ	2 - 5 ឆ្នាំ
--------------------	-------------

(ឈ) ទ្រព្យ និងបរិក្ខារ

(i) ផ្នែកនៃទ្រព្យ និងបរិក្ខារ ត្រូវបានកត់ត្រាតាមតម្លៃដើមដករំលស់បង្គរ និងការខាតបង់លើឱនភាពតម្លៃបង្គរ ប្រសិនបើមាន ។ នៅពេលដែលធាតុនៃទ្រព្យ និងបរិក្ខារមានអាយុកាលប្រើប្រាស់ខុសៗគ្នា ធាតុទាំងនោះ ត្រូវបានចាត់ទុកជាផ្នែកផ្សេងគ្នារបស់ទ្រព្យ និងបរិក្ខារ ។

(ii) រំលស់លើទ្រព្យ និងបរិក្ខារត្រូវបានទទួលស្គាល់ជាចំណាយ ក្នុងរបាយការណ៍លទ្ធផល ដោយផ្អែកលើមូលដ្ឋានរំលស់ថេរនៃអាយុកាលនៃការប្រើប្រាស់ ដែលមានអត្រារំលស់ប្រចាំឆ្នាំដូចខាងក្រោម៖

ការជួសជុលកែលម្អអគារជួល	20.00%
គ្រឿងម៉ាស៊ីនក្នុងការិយាល័យ	25.00%
គ្រឿងសង្ហារឹម និងបរិក្ខារ	25.00%
កុំព្យូទ័រ និងសម្ភារព័ត៌មានវិទ្យា	33.33%
យានយន្ត	25.00%

ទ្រព្យកំពុងបង្កើតមិនបានធ្វើរំលស់រហូតដល់ការងារនោះត្រូវបានបញ្ចប់ ហើយបានដាក់ឱ្យប្រើប្រាស់ក្នុងប្រតិបត្តិការអាជីវកម្ម ។

(iii) ការចំណាយបន្ទាប់ដែលពាក់ព័ន្ធនឹងផ្នែកមួយនៃទ្រព្យ និងបរិក្ខារដែលបានទទួលស្គាល់រួចមកហើយ ត្រូវបានបូកបញ្ចូលទៅក្នុងតម្លៃយោងនៃផ្នែកនោះ ប្រសិនបើអាចមានលទ្ធភាពផ្តល់នូវអត្ថប្រយោជន៍សេដ្ឋកិច្ចនាពេលអនាគតដល់សខាធនាគារលើសពីស្តង់ដារដើម ។ រាល់ការចំណាយបន្ទាប់ផ្សេងទៀត ត្រូវបានទទួលស្គាល់ជាចំណាយនៅក្នុងការិយបរិច្ឆេទដែលបានកើតឡើង ។

ធនាគារ មេឡា អ៊ិនវេស្តមេនសិណល ខមប៊េសល សាខាភ្នំពេញ

កំណត់សម្គាល់លើរបាយការណ៍ហិរញ្ញវត្ថុ (ត)
សម្រាប់ការិយបរិច្ឆេទដែលបានបញ្ចប់ថ្ងៃទី 31 ខែ ធ្នូ ឆ្នាំ 2016

3. គោលនយោបាយគណនេយ្យសំខាន់ៗ (ត)

(ឈ) ទ្រព្យ និងបរិក្ខារ (ត)

- (iv) ចំណេញ ឬខាតពីការឈប់ប្រើ ឬការលក់ចេញផ្នែកនៃទ្រព្យ និងបរិក្ខារណាមួយត្រូវបានកំណត់ដោយ ភាពខុសគ្នារវាងសាច់ប្រាក់ទទួលបានពីការលក់ និងតម្លៃយោងនៃផ្នែកនោះ ហើយត្រូវបានទទួលស្គាល់ នៅក្នុងរបាយការណ៍លទ្ធផលនាថ្ងៃឈប់ប្រើ ឬលក់ចេញ ។
- (v) ទ្រព្យ និងបរិក្ខារ ដែលបានដករំលស់អស់ហើយត្រូវបានរក្សាទុកក្នុងរបាយការណ៍ហិរញ្ញវត្ថុរហូតដល់ ថ្ងៃដែលទ្រព្យ និងបរិក្ខារទាំងនោះត្រូវបានលក់ចេញ ឬលុបបំបាត់ចោល ។

(ញ) ឱនភាពនៃទ្រព្យសកម្ម

(i) ទ្រព្យសកម្មហិរញ្ញវត្ថុ

ទ្រព្យសកម្មហិរញ្ញវត្ថុ ត្រូវបានវាយតម្លៃនាកាលបរិច្ឆេទរាយការណ៍នីមួយៗ ដើម្បីកំណត់ថាតើមាន ភស្តុតាងណាមួយដែលបង្ហាញថាទ្រព្យសកម្មហិរញ្ញវត្ថុទាំងនោះមានឱនភាពនៃតម្លៃ ។ ទ្រព្យសកម្ម ហិរញ្ញវត្ថុ ត្រូវបានចាត់ទុកថាមានឱនភាពនៃតម្លៃ ប្រសិនបើមានហេតុការណ៍មួយ ឬច្រើនជះឥទ្ធិពលជា អវិជ្ជមានលើលំហូរទឹក ប្រាក់ប៉ាន់ស្មាននាពេលអនាគតដល់ទ្រព្យសកម្មនោះ ។ ករណីនេះមិនត្រូវ បានប្រើសម្រាប់ឥណទាន និងបុរេប្រទានផ្តល់ដល់អតិថិជននោះទេ ដោយវាត្រូវបានបង្ហាញនៅក្នុង គោលនយោបាយគណនេយ្យដោយឡែក នៅក្នុងកំណត់សម្គាល់ 3 (ង) ។

ការខាតបង់លើឱនភាពនៃទ្រព្យសកម្មហិរញ្ញវត្ថុ ត្រូវបានគណនាលើភាពខុសគ្នារវាងតម្លៃយោង និងលំហូរ ទឹកប្រាក់រំពឹងនឹងទទួលបាននាពេលអនាគត ដោយធ្វើការបញ្ចុះតម្លៃតាមអត្រាការប្រាក់ប្រសិទ្ធភាព ។

រាល់ទ្រព្យសកម្មហិរញ្ញវត្ថុទោលសារវន្ត ត្រូវបានត្រួតពិនិត្យឱនភាពនៃតម្លៃតាមមូលដ្ឋានទោល ។ ទ្រព្យសកម្មនៅសល់ ត្រូវបានវាយតម្លៃជាកញ្ចប់ក្នុងក្រុមទ្រព្យសកម្មដែលមានហានិភ័យឥណទាន ស្រដៀងគ្នា ។

ការខាតបង់លើឱនភាពនៃតម្លៃ ត្រូវបានទទួលស្គាល់នៅក្នុងរបាយការណ៍លទ្ធផល ។

ការខាតបង់លើឱនភាពនៃតម្លៃត្រូវដកចេញ ប្រសិនបើមានព្រឹត្តិការណ៍កើតឡើងក្រោយពីការទទួលស្គាល់ ការខាតបង់លើឱនភាពនៃតម្លៃតម្រូវឲ្យដកចេញ ។

ធនាគារ មេឡា អ៊ិនវេស្តមេនសិទ្ធិលាង ខមប៊េសស សាខាភ្នំពេញ

កំណត់សម្គាល់លើរបាយការណ៍ហិរញ្ញវត្ថុ (ត)
សម្រាប់ការិយបរិច្ឆេទដែលបានបញ្ចប់ថ្ងៃទី 31 ខែ ធ្នូ ឆ្នាំ 2016

3. គោលនយោបាយគណនេយ្យសំខាន់ៗ (ត)

(ញ) ឱនភាពនៃទ្រព្យសកម្ម (ត)

(ii) ទ្រព្យសកម្មមិនមែនហិរញ្ញវត្ថុ

តម្លៃយោងនៃទ្រព្យសកម្ម មិនមែនហិរញ្ញវត្ថុរបស់សាខាធនាគារ ត្រូវបានត្រួតពិនិត្យឡើងវិញនៅរាល់កាលបរិច្ឆេទរាយការណ៍នីមួយៗ ដើម្បីកំណត់ថាតើមានសញ្ញាណណាមួយដែលបង្ហាញថា ទ្រព្យសកម្មទាំងនោះមានឱនភាពនៃតម្លៃ ។ ប្រសិនបើមានសញ្ញាណនោះកើតឡើងការប៉ាន់ស្មានលើតម្លៃដែលអាចប្រមូលបានវិញរបស់ទ្រព្យសកម្ម ត្រូវបានធ្វើឡើង ។

តម្លៃដែលអាចប្រមូលមកវិញបាននៃទ្រព្យសកម្ម ឬឯកតាបង្កើតសាច់ប្រាក់ គឺជាតម្លៃដែលធំជាងរវាងតម្លៃប្រើប្រាស់ និងតម្លៃទីផ្សារដកចំណាយដើម្បីលក់ចេញ ។ ក្នុងការប៉ាន់ប្រមាណតម្លៃប្រើប្រាស់លំហូរទឹកប្រាក់រំពឹងថានឹងទទួលបាននាពេលអនាគត ត្រូវបានបញ្ចុះទៅតម្លៃបច្ចុប្បន្ន ដោយប្រើអត្រាការប្រាក់មុនបង់ពន្ធ ដែលឆ្លុះបញ្ចាំងទីផ្សារបច្ចុប្បន្នលើតម្លៃពេលវេលានៃសាច់ប្រាក់ និងហានិភ័យជាក់លាក់សម្រាប់ទ្រព្យសកម្មទាំងនោះ ។ សម្រាប់គោលបំណងនៃការត្រួតពិនិត្យលើឱនភាពនៃតម្លៃទ្រព្យសកម្ម ត្រូវបានដាក់បញ្ចូល គ្នាជាក្រុមដែលអាចបង្កើតសាច់ប្រាក់បានតូចបំផុតពីការបន្តការប្រើប្រាស់ ដោយមិនពឹងផ្អែកខ្លាំងលើលំហូរ ទឹកប្រាក់នៃទ្រព្យសកម្មដទៃទៀត ឬក្រុមទ្រព្យសកម្មដទៃទៀតហៅកាត់ថា (ឯកតាបង្កើតសាច់ប្រាក់) ។

ការខាតបង់លើឱនភាពនៃតម្លៃ ត្រូវបានទទួលស្គាល់ប្រសិនបើតម្លៃយោងនៃទ្រព្យសកម្មមួយ ឬឯកតាបង្កើតសាច់ប្រាក់ មានចំនួនលើសពីតម្លៃដែលអាចប្រមូលមកបានវិញ ។ ការខាតបង់លើឱនភាពនៃតម្លៃ ត្រូវបានទទួលស្គាល់នៅក្នុងរបាយការណ៍លទ្ធផល ។

(ដ) សំវិធានធន

សំវិធានធន ត្រូវបានទទួលស្គាល់នៅក្នុងតារាងតុល្យការ នៅពេលដែលសាខាធនាគារមានកាតព្វកិច្ចតាមផ្លូវច្បាប់ ឬកាតព្វកិច្ចប្រយោល នាពេលបច្ចុប្បន្ន ដែលជាលទ្ធផលនៃព្រឹត្តិការណ៍កន្លងផុតទៅ ហើយមានលទ្ធភាព ដែលតម្រូវឲ្យមានលំហូរចេញនូវអត្ថប្រយោជន៍សេដ្ឋកិច្ចក្នុងការបំពេញនូវកាតព្វកិច្ចនោះ ។ ប្រសិនបើផលប៉ះពាល់មានលក្ខណៈសារវន្ត សំវិធានធនត្រូវបានកំណត់ដោយការបញ្ចុះតម្លៃលំហូរទឹកប្រាក់ដែលរំពឹងថានឹងទទួលបាននាពេលអនាគត តាមអត្រាមុនបង់ពន្ធ ព្រោះវាឆ្លុះបញ្ចាំងពីការប៉ាន់ស្មានទីផ្សារបច្ចុប្បន្ននៃតម្លៃពេលវេលានៃប្រាក់កាស និងហានិភ័យជាក់លាក់ចំពោះបំណុលទាំងនោះ ។

(ប) ប្រាក់បញ្ញើរបស់អតិថិជន

ប្រាក់បញ្ញើរបស់អតិថិជន ត្រូវបានបង្ហាញក្នុងតម្លៃថ្លៃដើម ។

ធនាគារ មេឡា អ៊ិនវេស្តមេនសិទ្ធិលេខ ខមប៊េសល សាខាភ្នំពេញ

កំណត់សម្គាល់លើរបាយការណ៍ហិរញ្ញវត្ថុ (ត)
សម្រាប់ការិយបរិច្ឆេទដែលបានបញ្ចប់ថ្ងៃទី 31 ខែ ធ្នូ ឆ្នាំ 2016

3. គោលនយោបាយគណនេយ្យសំខាន់ៗ (ត)

(ខ) បំណុលផ្សេងៗ

បំណុលផ្សេងៗត្រូវបានបង្ហាញក្នុងតម្លៃថ្លៃដើម ។

(ឈ) ភតិសន្យាប្រតិបត្តិការ

ថ្លៃឈ្នួល ដែលត្រូវទូទាត់លើភតិសន្យាប្រតិបត្តិការ ត្រូវបានទទួលស្គាល់ក្នុងរបាយការណ៍លទ្ធផលតាមវិធីសាស្ត្ររំលស់ថេរ ទៅតាមថេរវេលានៃភតិសន្យា ។ ការសន្យាភតិសន្យាមិនត្រូវបានទទួលស្គាល់ជាបំណុលទេរហូតដល់ពេលដែលសាខាធនាគារមានកាតព្វកិច្ចត្រូវទូទាត់ ។

(ណ) ការទទួលស្គាល់ប្រាក់ចំណូល

ចំណូលការប្រាក់ពីឥណទាន និងបុរេប្រទានដំណើរការ ត្រូវបានទទួលស្គាល់ ដោយផ្អែកលើមូលដ្ឋានបង្កជារៀងរាល់ថ្ងៃ ។ នៅពេលដែលគណនីត្រូវបានចាត់ថ្នាក់ជាឥណទានមិនដំណើរការនោះ ការប្រាក់នឹងត្រូវព្យួរទុកលុះត្រាតែវាទទួលបានជាសាច់ប្រាក់សុទ្ធ ។

ចំណូលពីសកម្មភាពផ្សេងៗរបស់សាខាធនាគារត្រូវបានបង្កដោយប្រើប្រាស់មូលដ្ឋានដូចខាងក្រោម៖

- កម្រៃលើការចាត់ចែងផ្តល់ឥណទាន និងកម្រៃជើងសារលើសេវាកម្ម និងឥណទានដែលបានផ្តល់ទៅឲ្យអតិថិជន ត្រូវបានទទួលស្គាល់ក្នុងអំឡុងពេលសេវាកម្ម និងឥណទាន ។
- កម្រៃលើកិច្ចសន្យា និងកម្រៃការធានាលើសេវាកម្មផ្សេងៗ និងឧបករណ៍ហិរញ្ញវត្ថុនានា ដែលផ្តល់ឲ្យអតិថិជន ត្រូវបានទទួលស្គាល់ជាចំណូលនៅពេលប្រតិបត្តិការកើតឡើង ។
- កម្រៃសេវាកម្ម និងកម្រៃរត់ការ ត្រូវបានទទួលស្គាល់នៅពេលដែលសេវាកម្ម ត្រូវបានបំពេញ ។

(ត) ចំណាយការប្រាក់

ចំណាយលើការប្រាក់ទៅលើប្រាក់បញ្ញើ ត្រូវបានទទួលស្គាល់តាមមូលដ្ឋានបង្កជារៀងរាល់ថ្ងៃ ។

(ថ) ពន្ធលើប្រាក់ចំណេញ

ពន្ធលើប្រាក់ចំណេញ ឬខាតក្នុងការិយបរិច្ឆេទរួមមានពន្ធលើប្រាក់ចំណេញប្រចាំឆ្នាំ និងពន្ធពន្យារ ។ ពន្ធលើប្រាក់ចំណេញប្រចាំឆ្នាំត្រូវបានទទួលស្គាល់នៅក្នុងរបាយការណ៍លទ្ធផល លើកលែងតែក្នុងករណីដែលវាទាក់ទងទៅនឹងសមាសធាតុ ដែលត្រូវទទួលស្គាល់ជាផ្នែកមួយនៃមូលធន ក្នុងករណីនេះវាក៏ត្រូវបានកំណត់បង្ហាញជាផ្នែកមួយនៃមូលធនផងដែរ ។

ធនាគារ មេឃ្លា អ៊ិនវេស្តមេនស៊ីណាល ខមប៊េសស សាខាភ្នំពេញ

កំណត់សម្គាល់លើរបាយការណ៍ហិរញ្ញវត្ថុ (ត)
សម្រាប់ការិយបរិច្ឆេទដែលបានបញ្ចប់ថ្ងៃទី 31 ខែ ធ្នូ ឆ្នាំ 2016

3. គោលនយោបាយគណនេយ្យសំខាន់ៗ (ត)

(ថ) ពន្ធលើប្រាក់ចំណេញ (ត)

ពន្ធលើប្រាក់ចំណេញប្រចាំឆ្នាំ គឺជាពន្ធដែលរំពឹងទុកថា ត្រូវបង់ទៅលើប្រាក់ចំណេញជាប់ពន្ធក្នុងការិយបរិច្ឆេទ ដោយប្រើអត្រាពន្ធដែលបានអនុម័ត ឬបានអនុម័តជាអាទិ៍នៅនាកាលបរិច្ឆេទរាយការណ៍ជាមួយនឹងនិយ័តភាពណាមួយទៅលើពន្ធត្រូវបង់ពីឆ្នាំមុនៗ ។

ពន្ធពន្យារ ត្រូវបានកត់ត្រាតាមវិធីសាស្ត្រតារាងតុល្យការទៅលើភាពលំអៀងជាបណ្តោះអាសន្នរវាងតម្លៃយោងនៃទ្រព្យសកម្ម និងបំណុលក្នុងគោលបំណងនៃការធ្វើរបាយការណ៍ហិរញ្ញវត្ថុ និងតម្លៃយោងប្រើសម្រាប់ការគិតពន្ធ ។ តម្លៃនៃប្រាក់ពន្ធពន្យារដែលបានកំណត់នោះគឺផ្អែកលើលក្ខណៈនៃការជឿជាក់នឹងទទួលបាន ឬការទូទាត់ដែលនឹងកើតឡើងរវាងតម្លៃសុទ្ធនៃទ្រព្យសកម្ម និងបំណុល ដោយប្រើអត្រាពន្ធកំណត់នៅនាកាលបរិច្ឆេទរាយការណ៍ ។

ពន្ធពន្យារជាទ្រព្យសកម្ម ត្រូវបានទទួលស្គាល់តែក្នុងករណីអាចនឹងកើតមានឡើងទៅលើប្រាក់ចំណេញជាប់ពន្ធនាពេលអនាគត ដែលអាចប្រើប្រាស់ជាមួយនឹងទ្រព្យសកម្ម ។ ពន្ធពន្យារជាទ្រព្យសកម្ម ត្រូវបានកាត់បន្ថយក្នុងករណីដែលវាមិនអាចកើតឡើងនូវអត្ថប្រយោជន៍នៃពន្ធដែលពាក់ព័ន្ធ ដែលអាចនឹងប្រើប្រាស់បាន ។

(ទ) សម្ព័ន្ធព្យាតិ

ភាគីដែលត្រូវបានចាត់ទុកជាសម្ព័ន្ធព្យាតិរបស់សាខាធនាគារ ប្រសិនបើភាគីនោះមានលទ្ធភាពគ្រប់គ្រងដោយផ្ទាល់ ឬដោយប្រយោលលើភាគីមួយទៀត ឬមានឥទ្ធិពលយ៉ាងខ្លាំងទៅលើភាគីនេះក្នុងការធ្វើសេចក្តីសម្រេចលើផ្នែកហិរញ្ញវត្ថុ និងប្រតិបត្តិការ ឬប្រព្រឹត្តិសមកិរិយា ។ ដូចគ្នានេះដែរ ប្រសិនបើសាខាធនាគារ និងភាគីនោះ ស្ថិតនៅក្រោមការគ្រប់គ្រងរួមមួយ ឬក៏មានឥទ្ធិពលយ៉ាងខ្លាំង ។ សម្ព័ន្ធព្យាតិអាចជារូបវន្តបុគ្គល ឬនីតិបុគ្គល និងរួមបញ្ចូលនូវរូបវន្តបុគ្គលណាម្នាក់នៃសមាជិកគ្រួសារដែលជិតស្និទ្ធក៏ត្រូវបានចាត់ទុកជាសម្ព័ន្ធព្យាតិដែរ ។

នៅក្រោមច្បាប់ស្តីពីគ្រឹះស្ថានធនាគារនិងហិរញ្ញវត្ថុ និយមន័យរបស់សម្ព័ន្ធព្យាតិ គឺជាភាគីដែលកាន់កាប់ដោយផ្ទាល់ ឬដោយប្រយោលយ៉ាងតិច 10% នៃដើមទុន ឬសិទ្ធិបោះឆ្នោត ព្រមទាំងរូបវន្តបុគ្គលណាម្នាក់ ដែលរួមចំណែកក្នុងការអភិបាល ការដឹកនាំ ការគ្រប់គ្រង ឬការត្រួតពិនិត្យផ្ទៃក្នុងរបស់សាខាធនាគារ ។

ធនាគារ មេឡា អ៊ិនវេស្តមេនសិទ្ធិលេខ ខមប៊េសស សខាភ្នំពេញ

កំណត់សម្គាល់លើរបាយការណ៍ហិរញ្ញវត្ថុ (ត)
សម្រាប់ការិយបរិច្ឆេទដែលបានបញ្ចប់ថ្ងៃទី 31 ខែ ធ្នូ ឆ្នាំ 2016

4. ការប្តូររូបិយប័ណ្ណពីប្រាក់ដុល្លារអាមេរិកទៅជាប្រាក់រៀល

របាយការណ៍ហិរញ្ញវត្ថុ ត្រូវបានបង្ហាញជាប្រាក់ដុល្លារអាមេរិក ។ ការប្តូររូបិយប័ណ្ណពីប្រាក់ដុល្លារអាមេរិក ទៅជាប្រាក់រៀល ត្រូវបានធ្វើឡើងដើម្បីអនុវត្តទៅតាមគោលការណ៍ណែនាំរបស់ធនាគារជាតិនៃកម្ពុជា ពាក់ព័ន្ធនឹងការរៀបចំ និងការកំណត់បង្ហាញនៅក្នុងរបាយការណ៍ហិរញ្ញវត្ថុ ដោយប្រើអត្រាប្តូរប្រាក់ជា ផ្លូវការ ប្រកាសដោយធនាគារជាតិនៃកម្ពុជា នាថ្ងៃទី 31 ខែ ធ្នូ ឆ្នាំ 2016 ដែល 1 ដុល្លារអាមេរិក ស្មើនឹង 4,037 រៀល (2015: 4,050 រៀល) ។ តួលេខជាប្រាក់រៀលនេះ គឺមិនត្រូវបានយកមកបកស្រាយថាតួលេខ ប្រាក់ដុល្លារអាមេរិក ត្រូវបានប្តូរទៅជាប្រាក់រៀល ឬនឹងត្រូវបានប្តូរជាប្រាក់រៀល នាពេលអនាគតតាម អត្រាប្តូរប្រាក់នេះ ឬអត្រាប្តូរប្រាក់ផ្សេងទៀតនោះឡើយ ។

5. សមតុល្យនៃធនាគារជាតិនៃកម្ពុជា

		2016		2015	
		ដុល្លារអាមេរិក	ពាន់រៀល	ដុល្លារអាមេរិក	ពាន់រៀល
		(កំណត់សម្គាល់ 4)		(កំណត់សម្គាល់ 4)	
ប្រាក់តម្កល់តាមច្បាប់:					
ទុនបម្រុងធានា					
លើដើមទុន	(ក)	5,000,000	20,185,000	5,000,000	20,250,000
ទុនបម្រុងកាតព្វកិច្ច	(ខ)	39,015,021	157,503,640	31,045,630	125,734,802
		<u>44,015,021</u>	<u>177,688,640</u>	<u>36,045,630</u>	<u>145,984,802</u>
គណនីចរន្ត		21,918,356	88,484,403	4,301,302	17,420,273
មូលបត្រអាចជួញដូរបាន	(គ)	1,850,000	7,468,450	1,700,000	6,885,000
ប្រាក់បញ្ញើមានកាលកំណត់		-	-	251,000	1,016,550
		<u>67,783,377</u>	<u>273,641,493</u>	<u>42,297,932</u>	<u>171,306,625</u>

(ក) ប្រាក់តម្កល់ធានាលើដើមទុន

យោងតាមប្រកាសលេខ ធ7-01-136 ប្រ.ក ចុះថ្ងៃទី 15 ខែ តុលា ឆ្នាំ 2001 ស្តីពីប្រាក់តម្កល់ធានាលើដើមទុន ធនាគារទាំងឡាយតម្កល់ប្រាក់ចំនួន 10% នៃដើមទុនបានបង់ ។ ប្រាក់តម្កល់នេះ នឹងត្រូវបង្វិលជូន សខាធនាគារវិញ នៅពេលធនាគារស្ម័គ្រចិត្តបញ្ចប់ប្រតិបត្តិការរបស់ខ្លួននៅក្នុងព្រះរាជាណាចក្រកម្ពុជា ហើយប្រាក់តម្កល់នេះមិនសម្រាប់ប្រើក្នុងប្រតិបត្តិការប្រចាំថ្ងៃរបស់សខាធនាគារទេ ។ ក្នុងអំឡុង ការិយបរិច្ឆេទ សខាធនាគារទទួលបានការប្រាក់ក្នុងអត្រា 0.22% (2015: 0.08% ទៅ 0.11%) ក្នុងមួយឆ្នាំ ។

ធនាគារ មេឡា អ៊ិនវេស្តមេនស៊ីណាល ខមប៊េសស សាខាភ្នំពេញ

កំណត់សម្គាល់លើរបាយការណ៍ហិរញ្ញវត្ថុ (ត)
សម្រាប់ការិយបរិច្ឆេទដែលបានបញ្ចប់ថ្ងៃទី 31 ខែ ធ្នូ ឆ្នាំ 2016

5. ប្រាក់បញ្ញើនៅធនាគារជាតិនៃកម្ពុជា (ត)

(ខ) ប្រាក់បម្រុងកាតព្វកិច្ច

តាមប្រកាសលេខ ធ7-012-140 ប្រ.ក របស់ធនាគារជាតិនៃកម្ពុជា ចុះថ្ងៃទី 13 ខែ កញ្ញា ឆ្នាំ 2012 តម្រូវឲ្យធនាគារទាំងឡាយតម្កល់ប្រាក់បម្រុងកាតព្វកិច្ច តាមអត្រាការប្រាក់ 8% នៃប្រាក់បញ្ញើរបស់អតិថិជនជាប្រាក់រៀល និង 12.50% នៃប្រាក់បញ្ញើរបស់អតិថិជនជាប្រាក់ដុល្លារ ក្រៅពីប្រាក់រៀល ។ ទុនបម្រុងកាតព្វកិច្ចចំពោះរូបិយប័ណ្ណផ្សេងៗ 4.50% ក្រៅពីប្រាក់រៀលទទួលបានការប្រាក់ 8% ហើយទុនបម្រុងកាតព្វកិច្ច និងទុនបម្រុងកាតព្វកិច្ចផ្សេងទៀត ជាប្រាក់រៀលពុំមានការប្រាក់ទេ ។

(គ) មូលបត្រអាចជួញដូរបាន

សាខាធនាគារបានដាក់មូលបត្រអាចជួញដូរបានដែលមានទឹកប្រាក់ចំនួន 1,850,000 ដុល្លារអាមេរិក (ថ្ងៃទី 31 ខែ ធ្នូ ឆ្នាំ 2015: 1,700,000 ដុល្លារអាមេរិក) នៅធនាគារជាតិនៃកម្ពុជាជាទ្រព្យដាក់បញ្ចាំសម្រាប់គណនីទូទាត់ ។ មូលបត្រអាចជួញដូរបានមានរយៈពេលបីខែ និងទទួលបានការប្រាក់ 0.65% (2015: 0.23%) ក្នុងមួយឆ្នាំ ។

6. ប្រាក់បញ្ញើ និងប្រាក់តម្កល់នៅធនាគារនានា

	2016		2015	
	ដុល្លារអាមេរិក	ពាន់រៀល (កំណត់សម្គាល់ 4)	ដុល្លារអាមេរិក	ពាន់រៀល (កំណត់សម្គាល់ 4)
នៅក្នុងព្រះរាជាណាចក្រកម្ពុជា:				
ប្រាក់បញ្ញើសន្សំ	65,780	265,554	65,556	265,502
គណនីចរន្ត	1,590,341	6,420,206	60,866	246,507
ប្រាក់បញ្ញើមានកាលកំណត់	-	-	18,000,000	72,900,000
	<u>1,656,121</u>	<u>6,685,760</u>	<u>18,126,422</u>	<u>73,412,009</u>
នៅក្រៅព្រះរាជាណាចក្រកម្ពុជា:				
គណនីចរន្ត	12,474,559	50,359,795	27,912,541	113,045,792
ប្រាក់បញ្ញើមានកាលកំណត់	-	-	15,827	64,099
	<u>12,474,559</u>	<u>50,359,795</u>	<u>27,928,368</u>	<u>113,109,891</u>
	<u><u>14,130,680</u></u>	<u><u>57,045,555</u></u>	<u><u>46,054,790</u></u>	<u><u>186,521,900</u></u>

ធនាគារ មេឡា អ៊ិនវេស្តមេនស៊ីណាល ខមប៊េសស សខាភ្នំពេញ

កំណត់សម្គាល់លើរបាយការណ៍ហិរញ្ញវត្ថុ (ត)
សម្រាប់ការិយបរិច្ឆេទដែលបានបញ្ចប់ថ្ងៃទី 31 ខែ ធ្នូ ឆ្នាំ 2016

6. ប្រាក់បញ្ញើ និងប្រាក់តម្កល់នៅធនាគារនានា (ត)

ប្រាក់បញ្ញើ និងប្រាក់តម្កល់នៅធនាគារនានា គិតជាប្រាក់ដុល្លារអាមេរិក និងវិភាគដូចខាងក្រោម៖

	2016		2015	
	ដុល្លារអាមេរិក	ពាន់រៀល (កំណត់សម្គាល់ 4)	ដុល្លារអាមេរិក	ពាន់រៀល (កំណត់សម្គាល់ 4)
(ក) តាមកាលកំណត់:				
រយៈពេល 1 ខែ	14,130,680	57,045,555	36,038,963	145,957,800
4 ទៅ 6 ខែ	-	-	10,015,827	40,564,100
	<u>14,130,680</u>	<u>57,045,555</u>	<u>46,054,790</u>	<u>186,521,900</u>
(ខ) តាមប្រភេទរូបិយប័ណ្ណ:				
ដុល្លារអាមេរិក	14,090,362	56,882,791	46,042,484	186,472,060
ប្រាក់រៀល	24,150	97,494	-	-
ផ្សេងៗ	16,168	65,270	12,306	49,840
	<u>14,130,680</u>	<u>57,045,555</u>	<u>46,054,790</u>	<u>186,521,900</u>
(គ) តាមអត្រាការប្រាក់ប្រចាំឆ្នាំ:				
	2016		2015	
គណនីសន្សំ	0.20% - 0.40%		0.20%	
ប្រាក់បញ្ញើមានកាលកំណត់	គ្មាន		0.50% - 3.60%	

ធនាគារ មេឡា អ៊ិនវេស្តមេនស៊ីណាល ខមប៊េសស សខាភ្នំពេញ

កំណត់សម្គាល់លើរបាយការណ៍ហិរញ្ញវត្ថុ (ត)
សម្រាប់ការិយបរិច្ឆេទដែលបានបញ្ចប់ថ្ងៃទី 31 ខែ ធ្នូ ឆ្នាំ 2016

7. ឥណទាន និងបុរេប្រទាន – សុទ្ធ

	2016		2015	
	ដុល្លារអាមេរិក	ពាន់រៀល (កំណត់សម្គាល់ 4)	ដុល្លារអាមេរិក	ពាន់រៀល (កំណត់សម្គាល់ 4)
ប្រាក់កម្ចីរយៈពេលវែង	165,365,739	667,581,488	133,351,730	540,074,507
ប្រាក់កម្ចីរយៈពេលខ្លី	69,654,317	281,194,478	46,557,598	188,558,272
ឥណទានវិបារូប័ន	44,727,689	180,565,681	46,862,646	189,793,716
	<u>279,747,745</u>	<u>1,129,341,647</u>	<u>226,771,974</u>	<u>918,426,495</u>
សំវិធានធនលើឥណទាន និងបុរេប្រទាន អាក្រក់និងជាប់សង្ស័យ:				
ទូទៅ	(2,797,478)	(11,293,419)	(2,267,720)	(9,184,266)
ឥណទាន និងបុរេប្រទាន – សុទ្ធ	<u>276,950,267</u>	<u>1,118,048,228</u>	<u>224,504,254</u>	<u>909,242,229</u>

ការប្រែប្រួលនៃសំវិធានធនលើឥណទាន និងបុរេប្រទានអាក្រក់ និងជាប់សង្ស័យ៖

	2016		2015	
	ដុល្លារអាមេរិក	ពាន់រៀល (កំណត់សម្គាល់ 4)	ដុល្លារអាមេរិក	ពាន់រៀល (កំណត់សម្គាល់ 4)
ថ្ងៃទី 1 ខែ មករា	2,267,720	9,184,266	1,186,065	4,833,215
សំវិធានធនសម្រាប់ការិយបរិច្ឆេទ លម្អៀងពីការប្តូររូបិយប័ណ្ណ	529,758	2,138,633	1,081,655	4,380,703
	-	(29,480)	-	(29,652)
ថ្ងៃទី 31 ខែ ធ្នូ	<u>2,797,478</u>	<u>11,293,419</u>	<u>2,267,720</u>	<u>9,184,266</u>

ឥណទាន និងបុរេប្រទានផ្តល់ដល់អតិថិជនដុល ត្រូវបានវិភាគបន្ថែមដូចខាងក្រោម៖

(ក) តាមកាលកំណត់:	2016		2015	
	ដុល្លារអាមេរិក	ពាន់រៀល (កំណត់សម្គាល់ 4)	ដុល្លារអាមេរិក	ពាន់រៀល (កំណត់សម្គាល់ 4)
រយៈពេល 1 ឆ្នាំ	123,127,987	497,067,684	94,886,814	384,291,597
> 1 ទៅ 3 ឆ្នាំ	22,130,317	89,340,090	20,958,431	84,881,646
> 3 ទៅ 5 ឆ្នាំ	23,730,871	95,801,526	21,177,313	85,768,117
លើសពី 5 ឆ្នាំ	110,758,570	447,132,347	89,749,416	363,485,135
	<u>279,747,745</u>	<u>1,129,341,647</u>	<u>226,771,974</u>	<u>918,426,495</u>

ធនាគារ មេឡា អ៊ិនវេស្តមេនស៊ីណាល ខមប៊េសស សខាភ្នំពេញ

កំណត់សម្គាល់លើរបាយការណ៍ហិរញ្ញវត្ថុ (ត)
សម្រាប់ការិយបរិច្ឆេទដែលបានបញ្ចប់ថ្ងៃទី 31 ខែ ធ្នូ ឆ្នាំ 2016

7. ឥណទាន និងបុរេប្រទាន – សុទ្ធ (ត)

ឥណទាន និងបុរេប្រទានផ្តល់ដល់អតិថិជនដុល ត្រូវបានវិភាគបន្ថែមដូចខាងក្រោម៖ (ត)

	2016		2015	
	ដុល្លារអាមេរិក	ពាន់រៀល (កំណត់សម្គាល់ 4)	ដុល្លារអាមេរិក	ពាន់រៀល (កំណត់សម្គាល់ 4)
(ខ) តាមប្រភេទរូបិយប័ណ្ណ៖				
ដុល្លារអាមេរិក	279,747,745	1,129,341,647	226,771,974	918,426,495
(គ) តាមឧស្សាហកម្ម៖				
ការផ្តល់ប្រាក់កម្ចីផ្ទាល់ខ្លួន	162,962,618	657,880,089	131,368,901	532,044,049
គេហដ្ឋាន	28,790,753	116,228,270	27,514,458	111,433,555
ផលិតកម្ម	17,330,903	69,964,855	22,488,198	91,077,202
សណ្ឋាគារ និងភោជនីយដ្ឋាន	8,330,326	33,629,526	7,484,715	30,313,096
ការដឹកជញ្ជូន និងការផ្ទុក	8,575,000	34,617,275	8,750,000	35,437,500
ការលក់ដុំ និងរាយ	13,574,859	54,801,706	12,401,677	50,226,792
សំណង់	24,542,562	99,078,323	9,718,569	39,360,204
ផ្សេងៗ	15,640,724	63,141,603	7,045,456	28,534,097
	279,747,745	1,129,341,647	226,771,974	918,426,495
(ឃ) តាមដំណើរការ/តាមចំណាត់ថ្នាក់ឥណទាន៖				
ឥណទានធម្មតា				
មានវត្តបញ្ចាំ	274,747,745	1,109,156,647	221,771,974	898,176,495
ពុំមានវត្តបញ្ចាំ	5,000,000	20,185,000	5,000,000	20,250,000
	279,747,745	1,129,341,647	226,771,974	918,426,495
(ង) តាមនិវាសនដ្ឋាន៖				
និវាសនជន	279,747,745	1,129,341,647	226,771,974	918,426,495
(ច) តាមទំនាក់ទំនងសម្ព័ន្ធព្យាតិ៖				
មិនមែនសម្ព័ន្ធព្យាតិ	279,747,745	1,129,341,647	226,771,974	918,426,495

ធនាគារ មេឡា អ៊ិនវេស្តមេនស៊ីណាល ខមប៊េសស សខាភ្នំពេញ

កំណត់សម្គាល់លើរបាយការណ៍ហិរញ្ញវត្ថុ (ត)
សម្រាប់ការិយបរិច្ឆេទដែលបានបញ្ចប់ថ្ងៃទី 31 ខែ ធ្នូ ឆ្នាំ 2016

7. ឥណទាន និងបុរេប្រទាន- សុទ្ធ (ត)

ឥណទាន និងបុរេប្រទានផ្តល់ដល់អតិថិជនដុល ត្រូវបានវិភាគបន្ថែមដូចខាងក្រោម៖ (ត)

	2016		2015	
	ដុល្លារអាមេរិក	ពាន់រៀល (កំណត់សម្គាល់ 4)	ដុល្លារអាមេរិក	ពាន់រៀល (កំណត់សម្គាល់ 4)
(ឆ) តាមហានិភ័យ៖				
ហានិភ័យធំៗ	30,835,562	124,483,164	21,048,278	85,245,526
មិនមានហានិភ័យធំ	248,912,183	1,004,858,483	205,723,696	833,180,969
	<u>279,747,745</u>	<u>1,129,341,647</u>	<u>226,771,974</u>	<u>918,426,495</u>
(ជ) តាមអត្រាការប្រាក់ (ក្នុងមួយឆ្នាំ)៖				
	2016		2015	
ប្រាក់កម្ចីរយៈពេលវែង	4.75%-9.08%		4.50%-8.77%	
ប្រាក់កម្ចីរយៈពេលខ្លី	4.85%-8.95%		4.38%-8.84%	
ឥណទានវិបារូបន៍	5.39%-8.80%		4.87%-9.01%	

8. ទ្រព្យសកម្មផ្សេងៗ

	2016		2015	
	ដុល្លារអាមេរិក	ពាន់រៀល (កំណត់សម្គាល់ 4)	ដុល្លារអាមេរិក	ពាន់រៀល (កំណត់សម្គាល់ 4)
ការប្រាក់ត្រូវទទួល	812,570	3,280,345	614,513	2,488,778
ប្រាក់កក់សម្រាប់ការជួល	241,840	976,308	240,140	972,567
ប្រាក់បង់មុនសម្រាប់ធានារ៉ាប់រង	51,875	209,419	50,816	205,805
ប្រាក់កក់ផ្សេងៗ	2,500	10,093	2,327	9,424
ផ្សេងៗ	94,880	383,031	15,144	61,333
	<u>1,203,665</u>	<u>4,859,196</u>	<u>922,940</u>	<u>3,737,907</u>

ធនាគារ មេឡា អ៊ិនវេស្តមេនសិណណល ខមបេសល សាខាភ្នំពេញ

កំណត់សម្គាល់លើរបាយការណ៍ហិរញ្ញវត្ថុ (ត)
សម្រាប់ការិយបរិច្ឆេទដែលបានបញ្ចប់ថ្ងៃទី 31 ខែ ធ្នូ ឆ្នាំ 2016

9. ទ្រព្យ និងបរិក្ខារ

2016	ការជួសជុល កែលម្អអគារជួល ដុល្លារអាមេរិក	គ្រឿងម៉ាស៊ីនក្នុង ការិយាល័យ ដុល្លារអាមេរិក	គ្រឿងសង្ហារឹម និងបរិក្ខារ ដុល្លារអាមេរិក	កុំព្យូទ័រនិងសម្ភារ ព័ត៌មានវិទ្យា ដុល្លារអាមេរិក	យានយន្ត ដុល្លារអាមេរិក	សរុប ដុល្លារអាមេរិក	ពាន់រៀល (កំណត់សម្គាល់ 4)
គំរូដើម							
នាថ្ងៃទី 1 ខែ មករា ឆ្នាំ 2016	1,549,686	209,766	359,283	443,920	214,665	2,777,320	11,248,146
ការទិញបន្ថែម	9,279	48,039	5,470	5,252	-	68,040	274,677
ការលុបចោល	-	-	(1,430)	-	-	(1,430)	(5,773)
លម្អៀងពីការប្តូររូបិយប័ណ្ណ	-	-	-	-	-	-	(36,105)
ថ្ងៃទី 31 ខែ ធ្នូ ឆ្នាំ 2016	1,558,965	257,805	363,323	449,172	214,665	2,843,930	11,480,945
ដក: រំលស់បង្ក							
នាថ្ងៃទី 1 ខែ មករា ឆ្នាំ 2016	800,448	119,319	276,019	264,147	102,410	1,562,343	6,327,489
រំលស់ក្នុងឆ្នាំ	285,629	34,276	42,433	75,991	37,014	475,343	1,918,960
ការលុបចោល	-	-	(1,430)	-	-	(1,430)	(5,773)
លម្អៀងពីការប្តូររូបិយប័ណ្ណ	-	-	-	-	-	-	(20,311)
ថ្ងៃទី 31 ខែ ធ្នូ ឆ្នាំ 2016	1,086,077	153,595	317,022	340,138	139,424	2,036,256	8,220,365
គំរូយោង							
ថ្ងៃទី 31 ខែ ធ្នូ ឆ្នាំ 2016	472,888	104,210	46,301	109,034	75,241	807,674	3,260,580

ធនាគារ មេឡា អ៊ិនវេស្តមេនស៊ីនណល ខម្ពេស៊ីសស សាខាភ្នំពេញ

កំណត់សម្គាល់លើរបាយការណ៍ហិរញ្ញវត្ថុ (ត)
សម្រាប់ការិយបរិច្ឆេទដែលបានបញ្ចប់ថ្ងៃទី 31 ខែ ធ្នូ ឆ្នាំ 2016

9. ទ្រព្យនិងបរិក្ខារ (ត)

2015	ការជួសជុល កែលម្អអគារជួល ដុល្លារអាមេរិក	គ្រឿងម៉ាស៊ីនក្នុង ការិយាល័យ ដុល្លារអាមេរិក	គ្រឿងសង្ហារឹម និងបរិក្ខារ ដុល្លារអាមេរិក	កុំព្យូទ័រ និងសម្ភារ ព័ត៌មានវិទ្យា ដុល្លារអាមេរិក	យានយន្ត ដុល្លារអាមេរិក	ទ្រព្យកំពុង បង្កើត ដុល្លារអាមេរិក	សរុប ដុល្លារអាមេរិក	ពាន់រៀល (កំណត់សម្គាល់ 4)
គំរូដើម								
នាថ្ងៃទី 1 ខែ មករា ឆ្នាំ 2015	935,874	103,479	269,746	266,521	141,740	224,442	1,941,802	7,912,843
ការទិញបន្ថែម	4,338	106,287	89,884	177,399	114,175	385,032	877,115	3,552,216
ការផ្ទេរ	609,474	-	-	-	-	(609,474)	-	-
ការលុបចោល	-	-	(347)	-	(41,250)	-	(41,597)	(168,468)
លម្អៀងពីការប្តូររូបិយប័ណ្ណ	-	-	-	-	-	-	-	(48,545)
ថ្ងៃទី 31 ខែ ធ្នូ ឆ្នាំ 2015	1,549,686	209,766	359,283	443,920	214,665	-	2,777,320	11,248,146
ដក: រំលស់បន្ត								
នាថ្ងៃទី 1 ខែ មករា ឆ្នាំ 2015	521,084	73,884	153,990	158,895	96,008	-	1,003,861	4,090,733
រំលស់ក្នុងឆ្នាំ	279,364	45,435	122,376	105,252	47,652	-	600,079	2,430,320
ការលុបចោល	-	-	(347)	-	(41,250)	-	(41,597)	(168,468)
លម្អៀងពីការប្តូររូបិយប័ណ្ណ	-	-	-	-	-	-	-	(25,096)
ថ្ងៃទី 31 ខែ ធ្នូ ឆ្នាំ 2015	800,448	119,319	276,019	264,147	102,410	-	1,562,343	6,327,489
គំរូដេច								
ថ្ងៃទី 31 ខែ ធ្នូ ឆ្នាំ 2015	749,238	90,447	83,264	179,773	112,255	-	1,214,977	4,920,657

ធនាគារ មេឡា អ៊ិនវេស្តមេនលីមីតធីត ខេមបូឌីស ភាគីភាគីពេញ

កំណត់សម្គាល់លើរបាយការណ៍ហិរញ្ញវត្ថុ (ត)
សម្រាប់ការិយបរិច្ឆេទដែលបានបញ្ចប់ថ្ងៃទី 31 ខែ ធ្នូ ឆ្នាំ 2016

10. ទ្រព្យអរូបី

	2016		2015	
	ដុល្លារអាមេរិក	ពាន់រៀល	ដុល្លារអាមេរិក	ពាន់រៀល
	(កំណត់សម្គាល់ 4)		(កំណត់សម្គាល់ 4)	
តម្លៃដើម				
នាថ្ងៃទី 1 ខែ មករា	242,960	983,988	77,965	317,707
ការទិញបន្ថែម	-	-	164,995	668,230
លម្អៀងពីការប្តូររូបិយប័ណ្ណ	-	(3,158)	-	(1,949)
	242,960	980,830	242,960	983,988
ដក: រំលស់បន្ត				
នាថ្ងៃទី 1 ខែ មករា	110,138	446,059	52,138	212,462
រំលស់ក្នុងឆ្នាំ	56,017	226,141	58,000	234,900
លម្អៀងពីការប្តូររូបិយប័ណ្ណ	-	(1,432)	-	(1,303)
	166,155	670,768	110,138	446,059
	76,805	310,062	132,822	537,929

11. ប្រាក់បញ្ញើរបស់អតិថិជន

	2016		2015	
	ដុល្លារអាមេរិក	ពាន់រៀល	ដុល្លារអាមេរិក	ពាន់រៀល
	(កំណត់សម្គាល់ 4)		(កំណត់សម្គាល់ 4)	
ប្រាក់បញ្ញើសន្សំ	75,389,132	304,345,926	86,516,389	350,391,376
ប្រាក់បញ្ញើមានកាលកំណត់	45,249,565	182,672,494	12,754,154	51,654,324
គណនីចរន្ត	11,821,939	47,725,167	8,474,587	34,322,077
	132,460,636	534,743,587	107,745,130	436,367,777

ធនាគារ មេឡា អ៊ិនវេស្តមេនស៊ីណាល ខមប៊េសស សខាភ្នំពេញ

កំណត់សម្គាល់លើរបាយការណ៍ហិរញ្ញវត្ថុ (ត)
សម្រាប់ការិយបរិច្ឆេទដែលបានបញ្ចប់ថ្ងៃទី 31 ខែ ធ្នូ ឆ្នាំ 2016

11. ប្រាក់បញ្ញើរបស់អតិថិជន (ត)

ប្រាក់បញ្ញើរបស់អតិថិជនខាងលើនេះ ត្រូវបានវិភាគដូចខាងក្រោម៖

	2016		2015	
(ក) តាមអត្រាការប្រាក់ (ប្រចាំឆ្នាំ):				
ប្រាក់បញ្ញើសន្សំ	0.20%		0.20%	
ប្រាក់បញ្ញើមានកាលកំណត់	0.40% - 3.36%		0.50% - 3.30%	
គណនីចរន្ត	គ្មាន		0.40%	
	<hr/>		<hr/>	
	2016		2015	
	ដុល្លារអាមេរិក	ពាន់រៀល	ដុល្លារអាមេរិក	ពាន់រៀល
	(កំណត់សម្គាល់ 4)		(កំណត់សម្គាល់ 4)	
(ខ) តាមកាលកំណត់:				
រយៈពេល 1 ខែ	106,271,369	429,017,517	98,868,226	400,416,315
> 1 ទៅ 3 ខែ	16,310,341	65,844,846	490,148	1,985,100
> 3 ទៅ 6 ខែ	9,461,926	38,197,795	8,386,756	33,966,362
> 6 ទៅ 12 ខែ	417,000	1,683,429	-	-
	<hr/>	<hr/>	<hr/>	<hr/>
	132,460,636	534,743,587	107,745,130	436,367,777
	<hr/>	<hr/>	<hr/>	<hr/>
(គ) តាមរូបិយប័ណ្ណ:				
ប្រាក់ដុល្លារអាមេរិក	131,810,724	532,119,893	107,625,065	435,881,513
ប្រាក់រៀល	649,912	2,623,694	119,451	483,777
ផ្សេងៗ	-	-	614	2,487
	<hr/>	<hr/>	<hr/>	<hr/>
	132,460,636	534,743,587	107,745,130	436,367,777
	<hr/>	<hr/>	<hr/>	<hr/>

ធនាគារ មេឡា អ៊ិនវេស្តមេនសិទ្ធិលាង ខមប៊េសស សាខាភ្នំពេញ

កំណត់សម្គាល់លើរបាយការណ៍ហិរញ្ញវត្ថុ (ត)
សម្រាប់ការិយបរិច្ឆេទដែលបានបញ្ចប់ថ្ងៃទី 31 ខែ ធ្នូ ឆ្នាំ 2016

12. ចំណូលផ្សេងៗ

	2016		2015	
	ដុល្លារអាមេរិក	ពាន់រៀល (កំណត់សម្គាល់ 4)	ដុល្លារអាមេរិក	ពាន់រៀល (កំណត់សម្គាល់ 4)
ការប្រាក់ត្រូវទូទាត់	510,274	2,059,976	177,462	718,721
ប្រាក់រង្វាន់ និងអត្ថប្រយោជន៍ របស់បុគ្គលិកបង្ករ	346,867	1,400,302	367,390	1,487,930
ពន្ធកាត់ទុកត្រូវទូទាត់	247,110	997,583	42,770	173,219
ថ្លៃជួលបង្ករ	108,170	436,682	77,310	313,105
កម្រៃជំនាញវិជ្ជាជីវៈបង្ករ	40,000	161,480	29,850	120,893
មូលប្បទានបត្ររបស់បេឡាធិការ ផ្សេងៗ	22,990	92,811	7,047	28,540
	70,959	286,462	189,594	767,856
	<u>1,346,370</u>	<u>5,435,296</u>	<u>891,423</u>	<u>3,610,264</u>

13. ពន្ធលើប្រាក់ចំណេញ

(ក) ពន្ធពន្យារ

ពន្ធពន្យារជាទ្រព្យសកម្មបានមកពី៖

	2016		2015	
	ដុល្លារអាមេរិក	ពាន់រៀល (កំណត់សម្គាល់ 4)	ដុល្លារអាមេរិក	ពាន់រៀល (កំណត់សម្គាល់ 4)
រំលស់	78,345	316,279	35,820	145,071
សំវិធានធនលើឥណទាន និងបុរេប្រទានទូទៅ(*)	559,497	2,258,689	-	-
ពន្ធពន្យារជាទ្រព្យសកម្ម	<u>637,842</u>	<u>2,574,968</u>	<u>35,820</u>	<u>145,071</u>

ធនាគារ មេហ្គា អ៊ិនវេស្តមេនស៊ីណាល ខមប៊េសស សខាភ្នំពេញ

កំណត់សម្គាល់លើរបាយការណ៍ហិរញ្ញវត្ថុ (ត)
សម្រាប់ការិយបរិច្ឆេទដែលបានបញ្ចប់ថ្ងៃទី 31 ខែ ធ្នូ ឆ្នាំ 2016

13. ពន្ធលើប្រាក់ចំណេញ (ត)

(ក) ពន្ធពន្យារ (ត)

ការប្រែប្រួលនៃពន្ធពន្យារជាទ្រព្យសកម្ម នៅក្នុងឆ្នាំដូចខាងក្រោម៖

	2016		2015	
	ដុល្លារអាមេរិក	ពាន់រៀល (កំណត់សម្គាល់ 4)	ដុល្លារអាមេរិក	ពាន់រៀល (កំណត់សម្គាល់ 4)
ថ្ងៃទី 1 ខែ មករា	35,820	145,071	58,727	239,312
ចំណាយក្នុងរបាយការណ៍លទ្ធផល	602,022	2,430,363	(22,907)	(92,773)
ភាពលម្អៀងនៃការប្តូររូបិយបណ្ណ	-	(466)	-	(1,468)
ថ្ងៃទី 31 ខែ ធ្នូ	637,842	2,574,968	35,820	145,071

(*) ពន្ធពន្យារជាទ្រព្យសកម្មនេះ កើតឡើងពីសំវិធានធនលើឥណទាន និងបុរេប្រទានអាក្រក់ និងជាប់សង្ស័យដែលចាត់ថ្នាក់ជាឥណទានធម្មតា/ស្តង់ដារ ដែលជាចំណាយមិនអាចកាត់កងជាបណ្តោះអាសន្នបាន សម្រាប់ការគណនាពន្ធលើប្រាក់ចំណេញ ដោយអនុលោមតាមប្រកាសថ្មីលេខ 1535 សហវ ប្រ.ក របស់ក្រសួងសេដ្ឋកិច្ចនិងហិរញ្ញវត្ថុ ចុះថ្ងៃទី 23 ខែ ធ្នូ ឆ្នាំ 2016 ។

(ខ) បំណុលពន្ធលើប្រាក់ចំណេញ

	2016		2015	
	ដុល្លារអាមេរិក	ពាន់រៀល (កំណត់សម្គាល់ 4)	ដុល្លារអាមេរិក	ពាន់រៀល (កំណត់សម្គាល់ 4)
ថ្ងៃទី 1 ខែ មករា	1,396,586	5,656,173	873,779	3,560,649
ពន្ធលើប្រាក់ចំណេញប្រចាំឆ្នាំ	3,420,936	13,810,319	1,507,477	6,105,282
ពន្ធលើប្រាក់ចំណេញប្រចាំឆ្នាំ បានបង់ក្នុងការិយបរិច្ឆេទ	(1,613,576)	(6,514,006)	(984,670)	(3,987,914)
ភាពលម្អៀងនៃការប្តូររូបិយបណ្ណ	-	(18,156)	-	(21,844)
ថ្ងៃទី 31 ខែ ធ្នូ	3,203,946	12,934,330	1,396,586	5,656,173

ធនាគារ មេឡា អ៊ិនវេស្តមេនសិទ្ធិលេខ ខមប៊េសស សខាភ្នំពេញ

កំណត់សម្គាល់លើរបាយការណ៍ហិរញ្ញវត្ថុ (ត)
សម្រាប់ការិយបរិច្ឆេទដែលបានបញ្ចប់ថ្ងៃទី 31 ខែ ធ្នូ ឆ្នាំ 2016

13. ពន្ធលើប្រាក់ចំណេញ (ត)

(គ) ចំណាយពន្ធលើប្រាក់ចំណេញ

	2016		2015	
	ដុល្លារអាមេរិក	ពាន់រៀល (កំណត់សម្គាល់ 4)	ដុល្លារអាមេរិក	ពាន់រៀល (កំណត់សម្គាល់ 4)
ពន្ធលើប្រាក់ចំណេញប្រចាំឆ្នាំ	3,420,936	13,810,319	1,507,477	6,105,282
ពន្ធពន្យារ	(602,022)	(2,430,363)	22,907	92,773
	<u>2,818,914</u>	<u>11,379,956</u>	<u>1,530,384</u>	<u>6,198,055</u>

អនុលោមទៅតាមច្បាប់នៃព្រះរាជាណាចក្រកម្ពុជា សខាធនាគារមានកាតព្វកិច្ចបង់ពន្ធលើប្រាក់ចំណេញ ដោយគណនាតាមអត្រា 20% នៃប្រាក់ចំណេញជាប់ពន្ធ បើវាមិនទាបជាងពន្ធអប្បបរមាដែលគណនា តាមអត្រា 1% នៃប្រាក់ចំណូលសរុបនោះទេ ។

ការផ្ទៀងផ្ទាត់ពន្ធលើប្រាក់ចំណេញ ដែលគណនាតាមអត្រាពន្ធផ្លូវការ ធៀបទៅនឹងពន្ធលើប្រាក់ចំណេញ ដែលបង្ហាញក្នុងរបាយការណ៍លទ្ធផលមានដូចខាងក្រោម៖

	2016		2015	
	ដុល្លារអាមេរិក	ពាន់រៀល (កំណត់សម្គាល់ 4)	ដុល្លារអាមេរិក	ពាន់រៀល (កំណត់សម្គាល់ 4)
ចំណេញមុនបង់ពន្ធ	<u>13,000,459</u>	<u>52,482,853</u>	<u>6,739,528</u>	<u>27,295,088</u>
ពន្ធលើប្រាក់ចំណេញតាមអត្រា 20%	2,600,092	10,496,571	1,347,906	5,459,019
ចំណាយមិនអាចកាត់កងពន្ធ បាន	171,617	692,818	140,922	570,734
ការធ្វើសំវិធានធនខ្លះ/(លើស)				
ពីការិយបរិច្ឆេទមុន	47,205	190,567	(3,972)	(16,086)
ពន្ធពន្យារជាទ្រព្យសកម្មដែលបាន				
កត់ត្រាលើសនៅការិយបរិច្ឆេទមុន	-	-	45,528	184,388
	<u>2,818,914</u>	<u>11,379,956</u>	<u>1,530,384</u>	<u>6,198,055</u>

ការគណនាចំណាយពន្ធលើប្រាក់ចំណេញ នឹងត្រូវបានត្រួតពិនិត្យ និងការប៉ាន់ប្រមាណ ដោយអាជ្ញាធរ ពន្ធដារ ។

ធនាគារ មេហ្គា អ៊ិនវេស្តមេនទ័រណសិណណល ខមបេស៊ីសល សាខាភ្នំពេញ

កំណត់សម្គាល់លើរបាយការណ៍ហិរញ្ញវត្ថុ (ត)
សម្រាប់ការិយបរិច្ឆេទដែលបានបញ្ចប់ថ្ងៃទី 31 ខែ ធ្នូ ឆ្នាំ 2016

14. ដើមទុនរបស់ការិយាល័យកណ្តាល

ដើមទុនរបស់ការិយាល័យកណ្តាល តំណាងឲ្យដើមទុនដែលបានបង់ដោយធនាគារ Mega International Commercial Bank Co., Ltd. ដែលជាធនាគារបង្កើតឡើងនៅតៃវ៉ាន់ ។

តាមសារព័ត៌មានលេខ ធ7-016-003 របស់ដោយធនាគារជាតិនៃកម្ពុជា ចុះថ្ងៃទី16 ខែ មិថុនា ឆ្នាំ 2016 ស្តីពីការអនុវត្ត ប្រកាសស្តីពីដើមទុនចុះបញ្ជីអប្បបរមារបស់គ្រឹះស្ថានធនាគារនិងហិរញ្ញវត្ថុ ដែលតម្រូវឲ្យធនាគារពាណិជ្ជ ដែលត្រូវបានបង្កើតឡើងក្រោមរូបភាពជាធនាគារបរទេស ត្រូវមានដើមទុនចុះបញ្ជីអប្បបរមា ស្មើនឹង 200,000,000,000 រៀល (សមមូលនឹង 50 លានដុល្លារអាមេរិក) ។

“ចំណាត់ថ្នាក់វិនិយោគ” របស់ធនាគារមេ ត្រូវបានផ្តល់ដោយភ្នាក់ងារចាត់ថ្នាក់វិនិយោគអន្តរជាតិ យ៉ាងតិចចំនួនមួយក្នុងចំណោមភ្នាក់ងារចាត់ថ្នាក់ដូចជា៖ Moody’s Investors Service, Standard and Poor’s, Fitch ឬភ្នាក់ងារចាត់ថ្នាក់អន្តរជាតិផ្សេងទៀត ដែលទទួលស្គាល់ដោយធនាគារជាតិនៃកម្ពុជា។ “ចំណាត់ថ្នាក់វិនិយោគ” សំដៅលើចំណាត់ថ្នាក់ដែលស្មើឬខ្ពស់ជាង ហើយលិខិតបញ្ជាក់ចំណាត់ថ្នាក់ ត្រូវមានសុពលភាពមួយឆ្នាំ គិតមកដល់កាលបរិច្ឆេទរាយការណ៍មកធនាគារជាតិនៃកម្ពុជា៖

- Baa3 ដោយ Moody’s Investors service
- BBB- ដោយ Standard and Poor’s and
- BBB- ដោយ Fitch

ដើមទុនរបស់សាខាធនាគារ ត្រូវបានកាន់កាប់ក្នុងទម្រង់ជាដើមទុនរបស់ការិយាល័យកណ្តាល បានមកពីធនាគារ Mega International Commercial Bank Co., Ltd. ដែលជាធនាគារបង្កើតឡើងនៅតៃវ៉ាន់ ។ នៅថ្ងៃទី 13 ខែធ្នូ ឆ្នាំ2016 សាខាធនាគារបានជូនដំណឹងទៅកាន់ធនាគារជាតិនៃកម្ពុជា ស្តីពីចំណាត់ថ្នាក់ វិនិយោគរបស់ការិយាល័យកណ្តាលដែលផ្តល់ដោយភ្នាក់ងារ Moody’s Investors service នៅថ្ងៃទី8 ខែមិថុនា ឆ្នាំ2016 ។

15. ចំណូលពីការប្រាក់

	2016		2015	
	ដុល្លារអាមេរិក	ពាន់រៀល (កំណត់សម្គាល់ 4)	ដុល្លារអាមេរិក	ពាន់រៀល (កំណត់សម្គាល់ 4)
ឥណទាននិងបុរេប្រទាន	17,729,880	71,575,526	10,286,706	41,661,159
ប្រាក់បញ្ញើ និងប្រាក់តម្កល់ នៅធនាគារនានា	329,815	1,331,463	40,287	163,163
សមតុល្យនៅធនាគារជាតិនៃកម្ពុជា	62,630	252,837	15,925	64,496
	<u>18,122,325</u>	<u>73,159,826</u>	<u>10,342,918</u>	<u>41,888,818</u>

ធនាគារ មេឡា អ៊ិនវេស្តមេនសិទ្ធិលាង ខមប៊េសស សាខាភ្នំពេញ

កំណត់សម្គាល់លើរបាយការណ៍ហិរញ្ញវត្ថុ (ត)
សម្រាប់ការិយបរិច្ឆេទដែលបានបញ្ចប់ថ្ងៃទី 31 ខែ ធ្នូ ឆ្នាំ 2016

16. ចំណាយលើការប្រាក់

	2016		2015	
	ដុល្លារអាមេរិក	ពាន់រៀល (កំណត់សម្គាល់ 4)	ដុល្លារអាមេរិក	ពាន់រៀល (កំណត់សម្គាល់ 4)
ប្រាក់បញ្ញើមានកាលកំណត់	1,971,734	7,959,891	668,761	2,708,482
ប្រាក់បញ្ញើសន្សំ	18,308	73,909	9,093	36,827
គណនីចរន្ត	1,849	7,464	10,137	41,055
	<u>1,991,891</u>	<u>8,041,264</u>	<u>687,991</u>	<u>2,786,364</u>

17. ចំណូលកម្រៃ និងជើងសារសុទ្ធ

	2016		2015	
	ដុល្លារអាមេរិក	ពាន់រៀល (កំណត់សម្គាល់ 4)	ដុល្លារអាមេរិក	ពាន់រៀល (កំណត់សម្គាល់ 4)
ចំណូលពីសេវាកម្ម និងកម្រៃជើងសារ:				
កម្រៃដំណើរការសេវាឥណទាន	1,236,870	4,993,244	1,466,860	5,940,783
កម្រៃសេវាផ្ទេរប្រាក់	1,063,955	4,295,186	1,078,850	4,369,343
ហិរញ្ញវត្ថុពាណិជ្ជកម្ម	24,543	99,080	31,260	126,603
ផ្សេងៗ	36,261	146,386	22,543	91,299
	<u>2,361,629</u>	<u>9,533,896</u>	<u>2,599,513</u>	<u>10,528,028</u>
ចំណាយកម្រៃ និងជើងសារ	(3,773)	(15,232)	(754)	(3,054)
ចំណូលកម្រៃ និងជើងសារសុទ្ធ	<u>2,357,856</u>	<u>9,518,664</u>	<u>2,598,759</u>	<u>10,524,974</u>

18. ចំណាយលើបុគ្គលិក

	2016		2015	
	ដុល្លារអាមេរិក	ពាន់រៀល (កំណត់សម្គាល់ 4)	ដុល្លារអាមេរិក	ពាន់រៀល (កំណត់សម្គាល់ 4)
ប្រាក់បៀវត្ស	1,226,304	4,950,589	1,040,680	4,214,754
ប្រាក់រង្វាន់	341,012	1,376,665	314,905	1,275,365
អត្ថប្រយោជន៍បុគ្គលិកបរទេស	322,712	1,302,788	395,858	1,603,225
អត្ថប្រយោជន៍បុគ្គលិករយៈពេលខ្លី	197,215	796,158	123,922	501,884
	<u>2,087,243</u>	<u>8,426,200</u>	<u>1,875,365</u>	<u>7,595,228</u>

ធនាគារ មេឡា អ៊ិនវេស្តមេនសិទ្ធិលេខ ខមប៊េសស សាខាភ្នំពេញ

កំណត់សម្គាល់លើរបាយការណ៍ហិរញ្ញវត្ថុ (ត)
សម្រាប់ការិយបរិច្ឆេទដែលបានបញ្ចប់ថ្ងៃទី 31 ខែ ធ្នូ ឆ្នាំ 2016

19. ចំណាយរដ្ឋបាល និងចំណាយប្រតិបត្តិការ

	2016		2015	
	ដុល្លារអាមេរិក	ពាន់រៀល (កំណត់សម្គាល់ 4)	ដុល្លារអាមេរិក	ពាន់រៀល (កំណត់សម្គាល់ 4)
ចំណាយលើការជួល	681,733	2,752,156	662,420	2,682,801
កម្រៃការគ្រប់គ្រង	579,708	2,340,281	303,144	1,227,733
រំលស់	531,360	2,145,100	658,079	2,665,220
ពន្ធផ្សេងៗ	373,473	1,507,711	128,212	519,259
កម្រៃផ្នែកច្បាប់ និងវិជ្ជាជីវៈ	165,687	668,878	177,873	720,386
ចំណាយលើសន្តិសុខ	93,527	377,568	74,341	301,081
ចំណាយទឹក និងភ្លើង	88,896	358,873	82,135	332,647
ចំណាយលើធានារ៉ាប់រង	79,193	319,702	68,271	276,498
ចំណាយលើការធ្វើដំណើរ	66,395	268,037	62,730	254,057
ចំណាយទីផ្សារ និង ទំនាក់ទំនងសាធារណៈ	55,149	222,637	49,809	201,726
ចំណាយទូរគមនាគមន៍ និង ប្រៃសណីយ៍	54,019	218,075	45,794	185,466
ចំណាយលើការដឹកជញ្ជូន	48,559	196,033	36,977	149,757
ការផ្គត់ផ្គង់សម្ភារ និងការិយាល័យ	48,252	194,793	78,194	316,686
ចំណាយលើការជួសជុល និងថែទាំ	25,386	102,483	26,125	105,806
ចំណាយលើការបណ្តុះបណ្តាល	15,497	62,561	13,670	55,364
ចំណាយផ្នែកទំនាក់ទំនង	9,323	37,637	13,267	53,731
កម្រៃសមាជិកភាព	3,735	15,078	9,484	38,410
អំណោយ និងការបរិច្ចាគ	1,000	4,037	1,519	6,152
ចំណាយផ្សេងៗ	39,767	160,540	156,993	635,820
	<u>2,960,659</u>	<u>11,952,180</u>	<u>2,649,037</u>	<u>10,728,600</u>

ធនាគារ មេឡា អ៊ិនវេស្តមេនសិនណល ខមប៊េសល សាខាភ្នំពេញ

កំណត់សម្គាល់លើរបាយការណ៍ហិរញ្ញវត្ថុ (ត)
សម្រាប់ការិយបរិច្ឆេទដែលបានបញ្ចប់ថ្ងៃទី 31 ខែ ធ្នូ ឆ្នាំ 2016

20. សាច់ប្រាក់សុទ្ធទទួលបានពីសកម្មភាពប្រតិបត្តិការ

	2016		2015	
	ដុល្លារអាមេរិក	ពាន់រៀល (កំណត់សម្គាល់ 4)	ដុល្លារអាមេរិក	ពាន់រៀល (កំណត់សម្គាល់ 4)
ចំណេញមុនបង់ពន្ធ	13,000,459	52,482,853	6,739,528	27,295,088
និយ័តភាព:				
សំវិធានធនលើឥណទាន និង បុរេប្រទានអាក្រក់ និងជាប់សង្ស័យ	529,758	2,138,633	1,081,655	4,380,703
រំលស់	531,360	2,145,100	658,079	2,665,220
ការលុបចោលទ្រព្យ និងបរិក្ខារ	-	-	-	-
ចំណូលការប្រាក់សុទ្ធ	(16,130,434)	(65,118,562)	(9,654,927)	(39,102,454)
	(2,068,857)	(8,351,976)	(1,175,665)	(4,761,443)
បម្រែបម្រួល:				
ប្រាក់បញ្ញើ និងប្រាក់តម្កល់ នៅធនាគារនានា	10,000,000	40,370,000	(9,980,448)	(40,420,814)
ឥណទាន និងបុរេប្រទាន	(52,975,771)	(213,863,188)	(108,165,515)	(438,070,336)
ប្រាក់បញ្ញើតម្កល់តាមច្បាប់	(7,969,391)	(32,172,431)	(12,563,814)	(50,883,447)
ទ្រព្យសកម្មផ្សេងៗ	(82,668)	(333,731)	(121,479)	(491,990)
ប្រាក់បញ្ញើរបស់អតិថិជន	24,715,506	99,776,498	39,793,239	161,162,618
ប្រាក់បញ្ញើការិយាល័យកណ្តាល	10,000,000	40,370,000	85,000,000	344,250,000
បំណុលផ្សេងៗ	122,135	493,059	254,657	1,031,361
សាច់ប្រាក់សុទ្ធទទួលបានពី សកម្មភាពប្រតិបត្តិការ	(18,259,046)	(73,711,769)	(6,959,025)	(28,184,051)
ការប្រាក់បានទទួល	17,924,268	72,360,270	10,065,180	40,763,979
ការប្រាក់បានបង់	(1,659,079)	(6,697,702)	(623,571)	(2,525,463)
ពន្ធលើប្រាក់ចំណេញបានបង់	(1,613,576)	(6,514,006)	(984,670)	(3,987,914)
សាច់ប្រាក់សុទ្ធ (ប្រើប្រាស់ក្នុង)ទទួល បានពីសកម្មភាពប្រតិបត្តិការ	(3,607,433)	(14,563,207)	1,497,914	6,066,551

ធនាគារ មេឡា អ៊ិនវេស្តមេនស៊ីណាល ខមប៊េសស សាខាភ្នំពេញ

កំណត់សម្គាល់លើរបាយការណ៍ហិរញ្ញវត្ថុ (ត)
សម្រាប់ការិយបរិច្ឆេទដែលបានបញ្ចប់ថ្ងៃទី 31 ខែ ធ្នូ ឆ្នាំ 2016

21. សាច់ប្រាក់ និងសាច់ប្រាក់សមមូល

	2016		2015	
	ដុល្លារអាមេរិក	ពាន់រៀល (កំណត់សម្គាល់ 4)	ដុល្លារអាមេរិក	ពាន់រៀល (កំណត់សម្គាល់ 4)
សាច់ប្រាក់ ក្នុងដៃ	14,740,927	59,509,122	14,008,344	56,733,793
ប្រាក់បញ្ញើជាមួយធនាគារជាតិនៃកម្ពុជា				
គណនីចរន្ត	21,918,356	88,484,403	4,301,302	17,420,273
មូលបត្រអាចជួញដូរបាន	1,850,000	7,468,450	1,700,000	6,885,000
ប្រាក់បញ្ញើតាមកាលកំណត់ (រយៈពេល 3 ខែ ឬតិចជាង)	-	-	251,000	1,016,550
ប្រាក់បញ្ញើ និងប្រាក់តម្កល់នៅធនាគារនានា				
គណនីចរន្ត	14,064,900	56,780,002	27,973,407	113,292,299
គណនីសន្សំ	65,780	265,553	65,556	265,502
ប្រាក់បញ្ញើតាមកាលកំណត់ (រយៈពេល 3 ខែ ឬតិចជាង)	-	-	8,015,827	32,464,099
	<u>52,639,963</u>	<u>212,507,530</u>	<u>56,315,436</u>	<u>228,077,516</u>

22. ការសន្យា និងយថាភាព

(ក) ភតិសន្យាប្រតិបត្តិការ

សាខាធនាគារមានកិច្ចសន្យាភតិសន្យា ចំពោះការជួលអគារការិយាល័យ ដូចខាងក្រោម៖

	2016		2015	
	ដុល្លារអាមេរិក	ពាន់រៀល (កំណត់សម្គាល់ 4)	ដុល្លារអាមេរិក	ពាន់រៀល (កំណត់សម្គាល់ 4)
មិនលើស 1 ឆ្នាំ	583,401	2,355,190	570,031	2,308,626
ចន្លោះពី 2 ទៅ 5 ឆ្នាំ	2,031,484	8,201,101	1,915,203	7,756,572
លើស 5 ឆ្នាំ	502,031	2,026,699	1,097,112	4,443,304
	<u>3,116,916</u>	<u>12,582,990</u>	<u>3,582,346</u>	<u>14,508,502</u>

ធនាគារ មេឡា អ៊ិនវេស្តមេនសិទ្ធិលាង ខមប៊េសស សាខាភ្នំពេញ

កំណត់សម្គាល់លើរបាយការណ៍ហិរញ្ញវត្ថុ (ត)
សម្រាប់ការិយបរិច្ឆេទដែលបានបញ្ចប់ថ្ងៃទី 31 ខែ ធ្នូ ឆ្នាំ 2016

22. ការសន្យា និងយថាភាព (ត)

(ខ) ការសន្យាផ្តល់ឥណទាន

	2016		2015	
	ដុល្លារអាមេរិក	ពាន់រៀល (កំណត់សម្គាល់ 4)	ដុល្លារអាមេរិក	ពាន់រៀល (កំណត់សម្គាល់ 4)
សមតុល្យឥណទានវិញ្ញាបន្ន ដែលមិនបានប្រើ	22,542,738	91,005,033	41,170,337	166,739,865
លិខិតឥណទាន	8,648,552	34,914,204	3,359,705	13,606,805
សមតុល្យឥណទានដែលមិនបានប្រើ	29,954,043	120,924,472	2,944,233	11,924,144
	<u>61,145,333</u>	<u>246,843,709</u>	<u>47,474,275</u>	<u>192,270,814</u>

(គ) យថាភាពលើពន្ធ

ពន្ធត្រូវស្ថិតនៅក្រោមការត្រួតពិនិត្យ និងតាមដានអង្កេតដោយក្រុមអជ្ញាធរដែលផ្តល់សិទ្ធិដោយច្បាប់ ក្នុងការដាក់ពិន័យការដាក់ទណ្ឌកម្ម និងការគិតការប្រាក់ ។ ការអនុវត្តច្បាប់ និងបទបញ្ញត្តិពន្ធលើ ប្រតិបត្តិការច្រើនប្រភេទប្រឈមនឹងបំណកស្រាយផ្សេងៗ ។

បញ្ហាទាំងនេះ អាចបង្កើតឲ្យមានហានិភ័យពន្ធ ក្នុងព្រះរាជាណាចក្រកម្ពុជា មានលក្ខណៈធំដុំជាង នៅប្រទេសដទៃទៀត ។ អ្នកគ្រប់គ្រងជឿជាក់ថា ការធ្វើសវិធានធនមានលក្ខណៈគ្រប់គ្រាន់ ដោយផ្អែក លើការបកស្រាយនៃនីតិកម្មពន្ធ ។ ក៏ប៉ុន្តែអាជ្ញាធរជាប់ពាក់ព័ន្ធអាចនឹងមានបំណកស្រាយខុសគ្នា ហើយផលប៉ះពាល់អាចមានទំហំធំ ។

សាខាធនាគារបានរងការកំណត់ពន្ធឡើងវិញ ពីនាយកដ្ឋានសវនកម្មសហគ្រាសនៃអគ្គនាយកដ្ឋានពន្ធដារ សម្រាប់ឆ្នាំហិរញ្ញវត្ថុដែលបានបញ្ចប់ថ្ងៃទី31 ខែធ្នូ ឆ្នាំ2010, 2011, 2012 និង 2013 ហើយបានបង់បំណុល ពន្ធចំនួន 1,294,740,152 រៀល (សមមូលនឹង 320,000 ដុល្លារអាមេរិក) នៅថ្ងៃទី 6 ខែ មករា ឆ្នាំ 2017 ។

ធនាគារ មេឡា អ៊ិនវេស្តមេនស៊ីណាល ខមប៊េសស សាខាភ្នំពេញ

កំណត់សម្គាល់លើរបាយការណ៍ហិរញ្ញវត្ថុ (ត)
សម្រាប់ការិយបរិច្ឆេទដែលបានបញ្ចប់ថ្ងៃទី 31 ខែ ធ្នូ ឆ្នាំ 2016

23. សមតុល្យ និងប្រតិបត្តិការជាមួយសម្ព័ន្ធព្យាគី

(ក) ទំនាក់ទំនងសម្ព័ន្ធព្យាគី

(i) ប្រាក់បញ្ញើនៅធនាគារនានា

	2016		2015	
	ដុល្លារអាមេរិក	ពាន់រៀល (កំណត់សម្គាល់ 4)	ដុល្លារអាមេរិក	ពាន់រៀល (កំណត់សម្គាល់ 4)
<i>ការិយាល័យកណ្តាល:</i>				
គណនីចរន្ត	44,564	179,905	3,166,321	12,823,600
ប្រាក់បញ្ញើមានកាលកំណត់	-	-	15,827	64,099
<i>សាខាធនាគារ:</i>				
គណនីចរន្ត	14,801	59,752	15,487,525	62,724,476
	<u>59,365</u>	<u>239,657</u>	<u>18,669,673</u>	<u>75,612,175</u>
ចំណូលពីការប្រាក់	<u>17,166</u>	<u>69,299</u>	<u>16,855</u>	<u>68,263</u>

(ii) ប្រាក់បញ្ញើរបស់ធនាគារនានា និងអ្នកគ្រប់គ្រងសំខាន់ៗ

	2016		2015	
	ដុល្លារអាមេរិក	ពាន់រៀល (កំណត់សម្គាល់ 4)	ដុល្លារអាមេរិក	ពាន់រៀល (កំណត់សម្គាល់ 4)
ការិយាល័យកណ្តាល (*)	170,000,000	686,290,000	160,000,000	648,000,000
ប្រាក់បញ្ញើរបស់អ្នកគ្រប់គ្រងសំខាន់ៗ	<u>237,544</u>	<u>958,965</u>	<u>205,478</u>	<u>832,186</u>
	<u>170,237,544</u>	<u>687,248,965</u>	<u>160,205,478</u>	<u>648,832,186</u>
ចំណាយការប្រាក់	<u>1,690,056</u>	<u>6,822,756</u>	<u>559,255</u>	<u>2,264,983</u>

(*) ប្រាក់បញ្ញើរបស់ការិយាល័យកណ្តាល គឺជាប្រាក់បញ្ញើមានកាលកំណត់រយៈពេល 6 ខែ និងទទួលបានអត្រាការប្រាក់ចាប់ពី 1.33% ដល់ 2.19% (2015: 0.66% ដល់ 0.99%) ក្នុងមួយឆ្នាំ ។

ធនាគារ មេឡា អ៊ិនវេស្តមេនស៊ីណាល ខមប៊េសស សាខាភ្នំពេញ

កំណត់សម្គាល់លើរបាយការណ៍ហិរញ្ញវត្ថុ (ត)
សម្រាប់ការិយបរិច្ឆេទដែលបានបញ្ចប់ថ្ងៃទី 31 ខែ ធ្នូ ឆ្នាំ 2016

23. ប្រតិបត្តិការជាមួយភាគីពាក់ព័ន្ធ (ត)

(ខ) សមតុល្យ និងប្រតិបត្តិការជាមួយសម្ព័ន្ធព្យាតិ

	2016		2015	
	ដុល្លារអាមេរិក	ពាន់រៀល (កំណត់សម្គាល់ 4)	ដុល្លារអាមេរិក	ពាន់រៀល (កំណត់សម្គាល់ 4)
ការិយាល័យកណ្តាល:				
កម្រៃការគ្រប់គ្រង	579,708	2,340,281	303,144	1,227,733
ចំណាយ Internet IP VPN	198,892	802,927	172,788	699,791
ចំណាយកម្រៃ និងជើងសារ	-	-	8,349	33,813
	<u>778,600</u>	<u>3,143,208</u>	<u>484,281</u>	<u>1,961,337</u>

(គ) លាភការរបស់អ្នកគ្រប់គ្រង

	2016		2015	
	ដុល្លារអាមេរិក	ពាន់រៀល (កំណត់សម្គាល់ 4)	ដុល្លារអាមេរិក	ពាន់រៀល (កំណត់សម្គាល់ 4)
ប្រាក់បៀវត្សរ៍ និងអត្ថប្រយោជន៍ផ្សេងៗ	<u>737,962</u>	<u>2,979,153</u>	<u>405,877</u>	<u>1,643,802</u>

24. ការគ្រប់គ្រងហានិភ័យហិរញ្ញវត្ថុ

សាខាធនាគារ ប្រឈមមុខនឹងហានិភ័យ មានដូចខាងក្រោម៖

- ហានិភ័យប្រតិបត្តិការ
- ហានិភ័យឥណទាន
- ហានិភ័យទីផ្សារ និង
- ហានិភ័យសាច់ប្រាក់ងាយស្រួល

សាខាធនាគារ មិនប្រើប្រាស់ឧបករណ៍ហិរញ្ញវត្ថុនិស្សន្ទ (derivative financial instrument) ដូចជាកិច្ចសន្យាប្តូររូបិយប័ណ្ណ និងការដោះប្តូរអត្រាការប្រាក់ (interest rate swaps) ដើម្បីគ្រប់គ្រងហានិភ័យហិរញ្ញវត្ថុរបស់ខ្លួននោះទេ ។

ធនាគារ មេឃ្លា អ៊ិនវេស្តមេនទែណែស៊ីណាល ខមប៊េសស សខាភ្នំពេញ

កំណត់សម្គាល់លើរបាយការណ៍ហិរញ្ញវត្ថុ (ត)
សម្រាប់ការិយបរិច្ឆេទដែលបានបញ្ចប់ថ្ងៃទី 31 ខែ ធ្នូ ឆ្នាំ 2016

24. ការគ្រប់គ្រងហានិភ័យហិរញ្ញវត្ថុ (ត)

(ក) ហានិភ័យប្រតិបត្តិការ

ហានិភ័យប្រតិបត្តិការ គឺជាហានិភ័យនៃការបាត់បង់ផ្ទាល់ឬប្រយោលដែលកើតមានឡើងពីការខ្វះខាត ឬ បរាជ័យនៃដំណើរការ បុគ្គលិក បច្ចេកវិទ្យា និងហេដ្ឋារចនាសម្ព័ន្ធ និងកើតឡើងពីកត្តាខាងក្រៅមួយ ចំនួនទៀត ដែលមិនមែនជាហានិភ័យឥណទាន ហានិភ័យទីផ្សារ និងហានិភ័យសាច់ប្រាក់ងាយស្រួល ដូចជា កត្តាដែលកើតមានឡើងពីតម្រូវការច្បាប់ និងបទបញ្ញត្តិផ្សេងៗ និងស្តង់ដារដែលទទួលស្គាល់ ជាទូទៅនៅក្នុងសហគ្រាសអាជីវកម្ម ។

ហានិភ័យប្រតិបត្តិការត្រូវបានគ្រប់គ្រង តាមរយៈដំណើរការគ្រប់គ្រងហានិភ័យប្រតិបត្តិការ ភាពសមស្រប លើការត្រួតពិនិត្យ និងរាយការណ៍លើសកម្មភាពអាជីវកម្ម តាមរយៈបណ្តាអង្គភាពត្រួតពិនិត្យ និងគាំទ្រ ផ្សេងៗ ដែលឯករាជ្យលើអង្គភាពអាជីវកម្ម ហើយនិងការត្រួតពិនិត្យពីអ្នកគ្រប់គ្រងជាន់ខ្ពស់របស់សខា ធនាគារ ។

ការគ្រប់គ្រងលើហានិភ័យប្រតិបត្តិការរបស់សខាធនាគារ តម្រូវឲ្យបង្កើតនូវរចនាសម្ព័ន្ធតួនាទី និង វិធីសាស្ត្រនៃការគ្រប់គ្រងរបស់អង្គការឲ្យបានច្បាស់លាស់ ។ គោលការណ៍ និងវិធានការត្រួតពិនិត្យ ផ្ទៃក្នុងជាច្រើន ត្រូវបានអនុវត្ត រួមមានការបង្កើតអ្នកមានសិទ្ធិចុះហត្ថលេខា ប្រព័ន្ធត្រួតពិនិត្យយ៉ាង ហ្មត់ចត់ ការរៀបចំនូវនីតិវិធី និងឯកសារសំអាងនានា ព្រមទាំងការអនុវត្តតាមបទបញ្ញត្តិ និងតម្រូវការ តាមច្បាប់នានា ។

(ខ) ហានិភ័យឥណទាន

ហានិភ័យឥណទាន គឺជាការខាតបង់ហិរញ្ញវត្ថុរបស់សខាធនាគារ ប្រសិនបើអ្នកខ្ចី ឬដៃគូពាណិជ្ជកម្ម ខកខានមិនបានបំពេញកាតព្វកិច្ចលើការបង់ប្រាក់ដើមចំពោះឥណទាន និងបុរេប្រទាន ។

ហានិភ័យឥណទាន គឺជាហានិភ័យសំខាន់បំផុតក្នុងអាជីវកម្មរបស់សខាធនាគារ ។ កត្តាចម្បងដែល នាំឲ្យមានហានិភ័យឥណទានកើតចេញតាមរយៈការផ្តល់ឥណទានដល់អតិថិជន ។ ឧបករណ៍ហិរញ្ញវត្ថុ ក្រៅខ្នងតារាងតុល្យការក៏មានហានិភ័យឥណទានដែរដូចជាកិច្ចសន្យាឥណទានជាដើម ។ ការគ្រប់គ្រង ហានិភ័យឥណទានត្រូវបានធ្វើឡើងដោយគណៈកម្មការឥណទានរបស់សខាធនាគារ ។

ហានិភ័យឥណទាន ត្រូវបានគ្រប់គ្រងតាមរយៈការវិភាគជាប្រចាំលើលទ្ធភាពរបស់អ្នកខ្ចីប្រាក់ និងអ្នកខ្ចី ប្រាក់គោលដៅសំខាន់ៗក្នុងការបំពេញកាតព្វកិច្ចសងប្រាក់ដើម និងការប្រាក់ ។ ហានិភ័យឥណទានក៏ ត្រូវបានគ្រប់គ្រងជាផ្នែក ដោយការទទួលរ៉ាប់រង និងការធានាជាលក្ខណៈបុគ្គល ។ អ្នកគ្រប់គ្រងធ្វើការ វាយតម្លៃរៀង រាល់ឆ្នាំបន្ទាប់ពីឥណទានត្រូវបានផ្តល់ ដើម្បីតាមដានលក្ខខណ្ឌ និងលទ្ធភាពហិរញ្ញវត្ថុរបស់ អ្នកខ្ចីប្រាក់ ។

ធនាគារ មេឃ្លា អ៊ិនវេស្តមេនទ័រ ខមប៊េសស សខាភ្នំពេញ

កំណត់សម្គាល់លើរបាយការណ៍ហិរញ្ញវត្ថុ (ត)
សម្រាប់ការិយបរិច្ឆេទដែលបានបញ្ចប់ថ្ងៃទី 31 ខែ ធ្នូ ឆ្នាំ 2016

24. ការគ្រប់គ្រងហានិភ័យហិរញ្ញវត្ថុ (ត)

(ខ) ហានិភ័យឥណទាន (ត)

(i) ការវាស់វែងហានិភ័យឥណទាន

សាខាធនាគារ បានបង្កើតគោលការណ៍ហានិភ័យឥណទានស្នូល (Core Credit Risk Policy) ដើម្បីគ្រប់គ្រងហានិភ័យរបស់សាខាធនាគារ ។ ការបន្តឥណទាន ត្រូវបានចាត់ចែងដោយកម្មវិធីឥណទានដែលបានរៀបចំ គម្រោងសម្រាប់ផលិតផល ឬសំណុំឥណទាន ពិសេស រាប់ទាំងទីផ្សារគោលដៅកាលកំណត់ និងលក្ខខណ្ឌឯកសារសំអាង និងនីតិវិធីនៅក្រោមផលិតផលឥណទាន ដែលនឹងត្រូវបានវាស់វែង និងផ្តល់ឱ្យ ។

សាខាធនាគារបានបែងចែកមុខងារ និងការទទួលខុសត្រូវយ៉ាងច្បាស់លាស់ រវាងអ្នកស្នើសុំឥណទាន អ្នកវាយតម្លៃឥណទាន និងអ្នកអនុម័តឥណទាន ។

(ii) ការគ្រប់គ្រងកម្រិតហានិភ័យ និងគោលការណ៍បន្ថយហានិភ័យ

សាខាធនាគារធ្វើប្រតិបត្តិការ និងផ្តល់ឥណទាន និងបុរេប្រទានជូនអតិថិជនជាបុគ្គល ឬសហគ្រាសនៅក្នុងព្រះរាជាណាចក្រកម្ពុជា ។ សាខាធនាគារគ្រប់គ្រងកម្រិត និងត្រួតពិនិត្យ ការប្រមូលផ្តុំហានិភ័យឥណទាន នៅពេលដែលពួកគេរកឃើញ ។ ធនាគារជាតិនៃកម្ពុជា បានកំណត់ និយមន័យហានិភ័យធំថាជាហានិភ័យ ឥណទានទូទៅចំពោះអ្នកទទួលផលជាឯកត្តបុគ្គលដែលលើសពី 10% នៃមូលនិធិផ្ទាល់សុទ្ធរបស់សាខាធនាគារ ។

យោងតាមលក្ខខណ្ឌនៃប្រកាសលេខ ធ7-06-226 ប្រ.ក របស់ធនាគារជាតិនៃកម្ពុជា សាខាធនាគារចាំបាច់ត្រូវរក្សាគ្រប់ពេលវេលានូវអនុបាតអតិបរមាចំនួន 20% រវាងហានិភ័យឥណទានទូទៅរបស់សាខាធនាគារធៀបនឹងអ្នកទទួលផលឯកត្តជនណាមួយ និងមូលនិធិផ្ទាល់សុទ្ធរបស់សាខាធនាគារ ។ ហានិភ័យឥណទានធំសរុប មិនត្រូវលើសពី 300% នៃមូលនិធិផ្ទាល់សុទ្ធរបស់សាខាធនាគារទេ ។

សាខាធនាគារប្រើប្រាស់គោលការណ៍និងការអនុវត្តជាច្រើន ដើម្បីកាត់បន្ថយហានិភ័យឥណទានក្នុងនោះគោលការណ៍ជាប្រពៃណីគឺការដាក់ធានាជាវត្ថុបញ្ចាំលើឥណទាន និងបុរេប្រទានអតិថិជនដែលជាទូទៅសាខាធនាគារអនុវត្តគោលការណ៍ណែនាំស្តីពីការទទួលយកបាននូវចំណាត់ថ្នាក់ជាក់លាក់នៃវត្ថុបញ្ចាំ ឬការកាត់បន្ថយហានិភ័យឥណទាន ។ ប្រភេទនៃវត្ថុបញ្ចាំសំខាន់ៗ ដើម្បីធានាឥណទាន និងបុរេប្រទានអតិថិជន មានដូចជា៖

- វត្ថុបញ្ចាំលើទ្រព្យសម្បត្តិសម្រាប់តាំងទីលំនៅ (មានដីធ្លី អគារ និងទ្រព្យសម្បត្តិផ្សេងៗ)
- បន្ទុកផ្សេងៗលើទ្រព្យសកម្មក្នុងអាជីវកម្ម ដូចជាដីធ្លី និងអគារ និង
- សាច់ប្រាក់ក្នុងទម្រង់ជាប្រាក់បញ្ញើកម្រិតទុក ។

ធនាគារ មេឡា អ៊ិនវេស្តមេនស៊ីណាល ខមប៊េសស សខាភ្នំពេញ

កំណត់សម្គាល់លើរបាយការណ៍ហិរញ្ញវត្ថុ (ត)
សម្រាប់ការិយបរិច្ឆេទដែលបានបញ្ចប់ថ្ងៃទី 31 ខែ ធ្នូ ឆ្នាំ 2016

24. ការគ្រប់គ្រងហានិភ័យហិរញ្ញវត្ថុ (ត)

(ខ) ហានិភ័យឥណទាន (ត)

(iii) ហានិភ័យអតិបរមាឥណទានមុនពេលមានវត្តមានការពង្រឹងឥណទានផ្សេងៗ

	2016		2015	
	ដុល្លារអាមេរិក	ពាន់រៀល (កំណត់សម្គាល់ 4)	ដុល្លារអាមេរិក	ពាន់រៀល (កំណត់សម្គាល់ 4)
ប្រាក់បញ្ញើនៅធនាគារជាតិនៃកម្ពុជា	23,768,356	95,952,853	6,252,302	25,321,823
ប្រាក់បញ្ញើ និងប្រាក់តម្កល់ នៅធនាគារនានា	14,130,680	57,045,555	46,054,790	186,521,900
ឥណទាន និងបុរេប្រទាន	276,950,267	1,118,048,228	224,504,254	909,242,229
ទ្រព្យសកម្មផ្សេងៗ	1,056,910	4,266,746	856,980	3,470,769
	<u>315,906,213</u>	<u>1,275,313,382</u>	<u>277,668,326</u>	<u>1,124,556,721</u>

សេចក្តីលម្អិតនៃការប្រឈមមុខនឹងហានិភ័យឥណទាន ដែលទាក់ទងនឹងប្រតិបត្តិការក្រៅតារាងតុល្យការ ដែលត្រូវបានបញ្ជាក់នៅកំណត់សម្គាល់លេខ 22 ក្នុងការសន្យា និងយថាភាព ។

(iv) ការប្រឈមនឹងហានិភ័យឥណទាន

	2016		2015	
	ដុល្លារអាមេរិក	ពាន់រៀល (កំណត់សម្គាល់ 4)	ដុល្លារអាមេរិក	ពាន់រៀល (កំណត់សម្គាល់ 4)
ឥណទាននិងបុរេប្រទាន:				
មិនហួសកាលកំណត់ និង មិនខាតបង់	279,747,745	1,129,341,647	226,771,974	918,426,495
ហួសកាលកំណត់ តែមិនទាន់ខាតបង់	-	-	-	-
	<u>279,747,745</u>	<u>1,129,341,647</u>	<u>226,771,974</u>	<u>918,426,495</u>
ដក: សំវិធានធនឥណទានខាតបង់	(2,797,478)	(11,293,419)	(2,267,720)	(9,184,266)
	<u>276,950,267</u>	<u>1,118,048,228</u>	<u>224,504,254</u>	<u>909,242,229</u>

ធនាគារ មេឡា អ៊ិនវេស្តមេនសិទ្ធិលាង ខមប៊េសស សាខាភ្នំពេញ

កំណត់សម្គាល់លើរបាយការណ៍ហិរញ្ញវត្ថុ (ត)
សម្រាប់ការិយបរិច្ឆេទដែលបានបញ្ចប់ថ្ងៃទី 31 ខែ ធ្នូ ឆ្នាំ 2016

24. ការគ្រប់គ្រងហានិភ័យហិរញ្ញវត្ថុ (ត)

(ខ) ហានិភ័យឥណទាន (ត)

(iv) ការប្រឈមនឹងហានិភ័យឥណទាន (ត)

ឥណទាន មិនហួសកាលកំណត់ និងមិនខាតបង់

ឥណទានអតិថិជនដែលមិនហួសកាលកំណត់និងខាតបង់ គឺជាឥណទានដែលមានគុណភាពល្អ ដែលគ្មានបទពិសោធន៍ខាតបង់ ។ ឥណទានទាំងអស់នេះមានវត្តមាន ហើយអ្នកគ្រប់គ្រងយល់ឃើញថា និន្នាការនៃការខាតបង់ គឺមានកម្រិតទាប ។

ឥណទាន និងបុរេប្រទានខាតបង់

ឥណទាន និងបុរេប្រទានខាតបង់ គឺជាឥណទាន និងបុរេប្រទានដែលសាខាធនាគារកំណត់ និងរំពឹងថា មិនអាចប្រមូលបានមកវិញនូវប្រាក់ដើម និងការប្រាក់ទៅតាមកិច្ចសន្យាខ្ចីឥណទាន និងបុរេប្រទាន ។ អនុលោមតាមគោលការណ៍ណែនាំរបស់ធនាគារជាតិនៃកម្ពុជា សំវិធានធនលើឥណទាន និងបុរេប្រទាន ត្រូវបានធ្វើឡើងសម្រាប់ឥណទានហួសកាលកំណត់លើសពី 90 ថ្ងៃ ។ សំវិធានធនអប្បបរមាត្រូវបានធ្វើឡើងទៅតាមការចាត់ថ្នាក់របស់ឥណទាននីមួយៗ លើកលែងតែមានព័ត៌មានផ្សេងទៀត អាចបញ្ជាក់ពីលទ្ធភាពនៃការទូទាត់សងរបស់អ្នកខ្ចី ។ គោលការណ៍គណនេយ្យបានបង្ហាញនៅកំណត់សំគាល់ 3(ង) ។

ឥណទានហួសកាលកំណត់ តែមិនទាន់ខាតបង់

ឥណទានហួសកាលកំណត់ និងមិនទាន់ខាតបង់ជាឥណទាន និងបុរេប្រទានដែលកិច្ចសន្យាទូទាត់សងហួសកាលកំណត់លើសពី 30 ថ្ងៃ តែតិចជាង 90 ថ្ងៃ ។ អនុលោមទៅតាមគោលការណ៍ណែនាំរបស់ធនាគារជាតិនៃកម្ពុជា ឥណទាននេះត្រូវចាត់ថ្នាក់ជាឥណទានឃ្នាំមើល ហើយត្រូវធ្វើសំវិធានធនតាមអត្រា 3% ។

ឥណទានរៀបចំឡើងវិញ

ឥណទានរៀបចំឡើងវិញ គឺជាឥណទានដែលមានការផ្លាស់ប្តូរកិច្ចសន្យាទូទាត់សងដោយសារតែអ្នកខ្ចីជួបផលលំបាកផ្នែកហិរញ្ញវត្ថុ និងមិនមានលទ្ធភាពទូទាត់សងតាមកិច្ចសន្យាដើម ។ ឥណទានដែលនឹងត្រូវរៀបចំឡើងវិញ ត្រូវវិភាគលើមូលដ្ឋានទិសដៅអាជីវកម្ម និងសមត្ថភាពសងប្រាក់របស់អ្នកខ្ចីទៅតាមការព្យាករណ៍លំហូរទឹកប្រាក់ថ្មី ដែលស្របតាមស្ថានភាពទីផ្សារ និងបច្ចុប្បន្នកម្មនៃទស្សនៈវិស័យអាជីវកម្ម ដោយផ្អែកលើសមត្ថភាពជាក់ស្តែង និងប្រុងប្រយ័ត្ន ។

ធនាគារ មេឡា អ៊ិនវេស្តមេនស៊ីណាល ខមប៊េសស សាខាភ្នំពេញ

កំណត់សម្គាល់លើរបាយការណ៍ហិរញ្ញវត្ថុ (ត)
សម្រាប់ការិយបរិច្ឆេទដែលបានបញ្ចប់ថ្ងៃទី 31 ខែ ធ្នូ ឆ្នាំ 2016

24. ការគ្រប់គ្រងហានិភ័យហិរញ្ញវត្ថុ (ត)

(ខ) ហានិភ័យឥណទាន (ត)

(iv) ការប្រឈមនឹងហានិភ័យឥណទាន (ត)

ឥណទានរៀបចំឡើងវិញ (ត)

បន្ទាប់ពីឥណទានត្រូវបានរៀបចំឡើងវិញ ឥណទាននោះត្រូវរក្សាចំណាត់ថ្នាក់ដូចដើម ដោយមិនគិតពីដំណើរការល្អបន្ទាប់ពីការរៀបចំជាថ្មីឡើយ ។ ការចាត់ថ្នាក់នេះមិនត្រូវឲ្យជាងមុនឡើយ លុះត្រាតែការប្រាក់និងប្រាក់ដើមត្រូវបានសងមកវិញក្នុងអំឡុងបីគ្រាសងរំលស់ និងក្នុងរយៈពេលមិនតិចជាងបីខែ ។

គោលនយោបាយលុបចោលនូវឥណទាន និងបុរេប្រទាន

អនុលោមតាមគោលការណ៍ណែនាំរបស់ធនាគារជាតិនៃកម្ពុជា សាខាធនាគារត្រូវលុបឥណទាន និងបុរេប្រទាន ឬមួយផ្នែកនៃឥណទានចេញពីតារាងតុល្យការរបស់ខ្លួននៅពេលដែលសាខាធនាគារបាត់សិទ្ធិតាមកិច្ចសន្យាគ្រប់គ្រងលើឥណទាន ឬនៅពេលដែលឃើញថាឥណទានមួយផ្នែក ឬទាំងមូលមិនអាចប្រមូលវិញបាន ឬគ្មានសង្ឃឹមថា ឥណទាននេះអាចប្រមូលបានមកវិញទេ ។

ទ្រព្យបញ្ចាំ

សាខាធនាគារ រក្សានូវទ្រព្យបញ្ចាំជាទ្រព្យសម្បត្តិ និងការធានាសម្រាប់ការធានានូវឥណទាន និងបុរេប្រទាន ។ ការប៉ាន់ស្មាននូវតម្លៃទីផ្សារ គឺផ្អែកតាមការវាយតម្លៃទ្រព្យបញ្ចាំប្រចាំឆ្នាំ ។

នៅក្នុងការិយបរិច្ឆេទសាខាធនាគារ មិនមានទទួលទ្រព្យសកម្មមិនមែនហិរញ្ញវត្ថុ ទុកជាទ្រព្យបញ្ចាំធានាសុវត្ថិភាពរបស់ឥណទាន និងបុរេប្រទាន ។

(v) ការប្រមូលផ្តុំហានិភ័យរបស់ទ្រព្យសកម្មហិរញ្ញវត្ថុជាមួយការប្រឈមនឹងហានិភ័យឥណទាន

ការប្រមូលផ្តុំកើតមានឡើង នៅពេលដែលអ្នកខ្ចីប្រកបអាជីវកម្មស្រដៀងគ្នា ឬនៅក្នុងតំបន់ភូមិសាស្ត្រដូចគ្នា ឬមានស្ថានភាពសេដ្ឋកិច្ចស្រដៀងគ្នា ដែលអាចនាំមានផលប៉ះពាល់ស្រដៀងគ្នាទៅលើលទ្ធភាពក្នុងការបំពេញកាតព្វកិច្ចតាមកិច្ចសន្យា តាមរយៈការផ្លាស់ប្តូរនៃសេដ្ឋកិច្ចនយោបាយ ឬលក្ខខណ្ឌផ្សេងទៀត ។ ការប្រមូលផ្តុំនៃបង្ហាញពីបម្រែបម្រួលនៃប្រតិបត្តិការរបស់សាខាធនាគាររហូតដល់ការអភិវឌ្ឍន៍ ។

ធនាគារ មេឡា អ៊ិនវេស្តមេនទែណាល ខមប៊េសស សាខាភ្នំពេញ

កំណត់សម្គាល់លើរបាយការណ៍ហិរញ្ញវត្ថុ (ត)
សម្រាប់ការិយបរិច្ឆេទដែលបានបញ្ចប់ថ្ងៃទី 31 ខែ ធ្នូ ឆ្នាំ 2016

24. ការគ្រប់គ្រងហានិភ័យហិរញ្ញវត្ថុ (ត)

(គ) ហានិភ័យទីផ្សារ

សាខាធនាគារប្រឈមនឹងហានិភ័យទីផ្សារ ជាហានិភ័យដែលតម្លៃសមស្រប ឬលំហូរទឹកប្រាក់នាពេលអនាគតនៃឧបករណ៍ហិរញ្ញវត្ថុ នឹងប្រែប្រួលដោយសារការផ្លាស់ប្តូរតម្លៃទីផ្សារ ។

ហានិភ័យទីផ្សារ កើតឡើងមកពីស្ថានភាពបើកទូលាយនៃអត្រាការប្រាក់រូបិយប័ណ្ណ និងផលិតផលមូលធន ដែលប្រឈមនឹងចលនាទីផ្សារជាក់លាក់ និងទូទៅ និងការផ្លាស់ប្តូរក្នុងកម្រិតងាយនៃអត្រា ឬតម្លៃទីផ្សារ ដូចជាអត្រាការប្រាក់ ការរីកសាយភាយទាន អត្រាប្តូររូបិយប័ណ្ណបរទេស និងតម្លៃមូលធន ។

សាខាធនាគារមិនប្រើប្រាស់ឧបករណ៍ហិរញ្ញវត្ថុនិស្សន្ទ (derivative financial instrument) ដូចជាកិច្ចសន្យា ប្តូររូបិយប័ណ្ណ (foreign exchange contract) និងការផ្តោះប្តូរអត្រាការប្រាក់ (interest rate swaps) ដើម្បី គ្រប់គ្រងហានិភ័យហិរញ្ញវត្ថុរបស់ខ្លួននោះទេ ។

(i) ហានិភ័យរូបិយប័ណ្ណបរទេស

សាខាធនាគារប្រកបអាជីវកម្មនៅព្រះរាជាណាចក្រកម្ពុជា និងប្រតិបត្តិការក្នុងរូបិយប័ណ្ណជាច្រើន ហើយប្រឈមនឹងហានិភ័យរូបិយប័ណ្ណជាច្រើន ជាពិសេសជាមួយរូបិយប័ណ្ណប្រាក់រៀលដុល្លារអាមេរិក ប្រាក់យ៉ន និងថៃបាត ។

ហានិភ័យរូបិយប័ណ្ណកើតពីប្រតិបត្តិការពាណិជ្ជកម្មក្នុងពេលអនាគត ទ្រព្យសកម្មនិងបំណុលដែលបានកត់ត្រាជាមួយរូបិយប័ណ្ណមួយ ដែលមិនមែនជាមួយរូបិយប័ណ្ណគោលរបស់សាខាធនាគារ ។

នៅថ្ងៃទី 31 ខែ ធ្នូ ឆ្នាំ 2016 សមតុល្យទ្រព្យសកម្ម និងបំណុល ដែលជាមួយរូបិយប័ណ្ណផ្សេងទៀត ក្រៅពីដុល្លារអាមេរិក មិនមានផលប៉ះពាល់អ្វីទេ ។ ដូចនេះការវិភាគរូបិយប័ណ្ណបរទេសមិនត្រូវបានបង្ហាញឡើយ ។

ធនាគារ មេឡា អ៊ិនវេស្តមេនស៊ីណាល ខមប៊េសស សខាភ្នំពេញ

កំណត់សម្គាល់លើរបាយការណ៍ហិរញ្ញវត្ថុ (ត)
សម្រាប់ការិយបរិច្ឆេទដែលបានបញ្ចប់ថ្ងៃទី 31 ខែ ធ្នូ ឆ្នាំ 2016

24. ការគ្រប់គ្រងហានិភ័យហិរញ្ញវត្ថុ (ត)

(គ) ហានិភ័យទីផ្សារ (ត)

(i) ហានិភ័យរូបិយប័ណ្ណបរទេស (ត)

ការប្រមូលផ្តុំហានិភ័យរូបិយប័ណ្ណ

ចំនួនសរុបនៃទ្រព្យសកម្មហិរញ្ញវត្ថុ និងបំណុលហិរញ្ញវត្ថុ តាមរូបិយបណ្ណ មានដូចខាងក្រោម៖

នាថ្ងៃទី 31 ខែធ្នូ ឆ្នាំ2016	សមមូលនឹងដុល្លារអាមេរិក			សរុប ដុល្លារអាមេរិក
	ដុល្លារអាមេរិក	ពាន់រៀល	ផ្សេងៗ	
ទ្រព្យសកម្មហិរញ្ញវត្ថុ				
សាច់ប្រាក់	14,559,423	181,504	-	14,740,927
សមតុល្យនៅធនាគារជាតិនៅ ធនាគារជាតិនៃកម្ពុជា	23,425,846	342,510	-	23,768,356
ប្រាក់បញ្ញើ និងប្រាក់តម្កល់ នៅធនាគារនានា	14,090,363	24,150	16,167	14,130,680
ឥណទាន និងបុរេប្រទាន	276,950,267	-	-	276,950,267
ទ្រព្យសកម្មផ្សេងៗ (*)	1,056,910	-	-	1,056,910
ទ្រព្យសកម្មហិរញ្ញវត្ថុសរុប	330,082,809	548,164	16,167	330,647,140
បំណុលហិរញ្ញវត្ថុ				
ប្រាក់បញ្ញើរបស់អតិថិជន	131,810,724	649,912	-	132,460,636
ប្រាក់បញ្ញើរបស់ការិយាល័យកណ្តាល	170,000,000	-	-	170,000,000
បំណុលផ្សេងៗ (*)	988,227	2,863	-	991,090
បំណុលហិរញ្ញវត្ថុសរុប	302,798,951	652,775	-	303,451,726
ស្ថានភាពទ្រព្យសកម្មសុទ្ធ	27,283,858	(104,611)	16,167	27,195,414
(សមមូលពាន់រៀល - កំណត់សម្គាល់ 4)	110,144,935	(422,315)	65,266	109,787,885

ធនាគារ មេឡា អ៊ិនវេស្តមេនស៊ីណាល ខមប៊េសស សាខាភ្នំពេញ

កំណត់សម្គាល់លើរបាយការណ៍ហិរញ្ញវត្ថុ (ត)
សម្រាប់ការិយបរិច្ឆេទដែលបានបញ្ចប់ថ្ងៃទី 31 ខែ ធ្នូ ឆ្នាំ 2016

24. ការគ្រប់គ្រងហានិភ័យហិរញ្ញវត្ថុ (ត)

(គ) ហានិភ័យទីផ្សារ (ត)

(i) ហានិភ័យរូបិយប័ណ្ណបរទេស (ត)

នាថ្ងៃទី 31 ខែធ្នូ ឆ្នាំ2016	សមមូលនឹងដុល្លារអាមេរិក			សរុប
	ដុល្លារអាមេរិក	ពាន់រៀល	ផ្សេងៗ	ដុល្លារអាមេរិក
ទ្រព្យសកម្មហិរញ្ញវត្ថុសរុប	291,246,740	417,625	12,305	291,676,670
បំណុលហិរញ្ញវត្ថុសរុប	268,393,447	122,303	723	268,516,473
ស្ថានភាពទ្រព្យសកម្មសុទ្ធ	22,853,293	295,322	11,582	23,160,197
(សមមូលពាន់រៀល - កំណត់សម្គាល់ 4)	92,555,837	1,196,054	46,907	93,798,798

(*) ចំនួនមិនបញ្ចូលទ្រព្យសកម្មហិរញ្ញវត្ថុ/បំណុល

(ii) ហានិភ័យតម្លៃ

សាខាធនាគារមិនមានហានិភ័យតម្លៃមូលបត្រឡើយ ដោយសារសាខាធនាគារមិនមានប្តូរក្បួនទុកការវិនិយោគ ដែលចាត់ថ្នាក់ក្នុងតារាងតុល្យការជាការវិនិយោគសម្រាប់លក់ ឬត្រូវបានកត់ត្រាតាមតម្លៃសមស្របក្នុងរបាយការណ៍លទ្ធផល ។

(iii) ហានិភ័យអត្រាការប្រាក់

ហានិភ័យអត្រាការប្រាក់ គឺសំដៅលើការខាតបង់នូវប្រាក់ចំណូលការប្រាក់សុទ្ធ ដោយសារតែការប្រែប្រួលនៃកម្រិតអត្រាការប្រាក់ និងការផ្លាស់ប្តូរនៅក្នុងសមាសភាពនៃទ្រព្យសកម្ម និងបំណុល ។ ហានិភ័យអត្រាការប្រាក់ ត្រូវបានចាត់ចែងតាមរយៈការត្រួតពិនិត្យយ៉ាងហ្មតចត់ លើចំណូលនៃការបណ្តាក់ទុនតម្លៃ សមស្រប តម្លៃដើមនៃមូលនិធិ និងតាមរយៈការវិភាគគំលាតប្រែប្រួលអត្រាការប្រាក់ ។ សក្តានុពលនៃការ ធ្លាក់ចុះចំណូលការប្រាក់សុទ្ធ បណ្តាលមកពីការប្រែប្រួលអត្រាការប្រាក់ដែលខុសប្រក្រតី បានត្រួតពិនិត្យ ដោយធៀបទៅនឹងកម្រិតអាចទទួលយកបាននៃហានិភ័យ ។

ការវិភាគនៃទំនាក់ទំនងអត្រាការប្រាក់ទៅនឹងទ្រព្យសកម្ម និងបំណុលរបស់សាខាធនាគារបានបង្ហាញដូចខាងក្រោម៖

ធនាគារ មេឡា អ៊ិនវេស្តមេនស៊ីនណល ខម្ពេស៊ីសស សាខាភ្នំពេញ

កំណត់សម្គាល់លើរបាយការណ៍ហិរញ្ញវត្ថុ (ត)
សម្រាប់ការិយបរិច្ឆេទដែលបានបញ្ចប់ថ្ងៃទី 31 ខែ ធ្នូ ឆ្នាំ 2016

24. ការគ្រប់គ្រងហានិភ័យហិរញ្ញវត្ថុ (ត)

(គ) ហានិភ័យទីផ្សារ (ត)

(iii) ហានិភ័យអត្រាការប្រាក់ (ត)

2016	រហូតដល់ 1 ខែ ដុល្លារអាមេរិក	>1-3ខែ ដុល្លារអាមេរិក	>3-12ខែ ដុល្លារអាមេរិក	>1-5ឆ្នាំ ដុល្លារអាមេរិក	លើសពី 5ឆ្នាំ ដុល្លារអាមេរិក	ពុំមានការប្រាក់ ដុល្លារអាមេរិក	សរុប ដុល្លារអាមេរិក
ទ្រព្យសកម្មហិរញ្ញវត្ថុ							
សាច់ប្រាក់	-	-	-	-	-	14,740,927	14,740,927
សមតុល្យនៅធនាគារជាតិនៅធនាគារជាតិនៃកម្ពុជា	1,850,000	-	-	-	-	21,918,356	23,768,356
ប្រាក់បញ្ញើ និងប្រាក់តម្កល់នៅធនាគារនានា	-	-	-	-	-	14,130,680	14,130,680
ឥណទាន និងបុរេប្រទាន	9,061,331	19,626,604	93,211,953	45,406,065	109,644,314	-	276,950,267
ទ្រព្យសកម្មផ្សេងៗ	-	-	-	-	-	1,056,910	1,056,910
ទ្រព្យសកម្មហិរញ្ញវត្ថុសរុប	10,911,331	19,626,604	93,211,953	45,406,065	109,644,314	51,846,873	330,647,140
បំណុលហិរញ្ញវត្ថុ							
ប្រាក់បញ្ញើរបស់អតិថិជន	106,271,369	16,310,341	9,878,926	-	-	-	132,460,636
ប្រាក់បញ្ញើរបស់ការិយាល័យកណ្តាល	55,000,000	70,000,000	45,000,000	-	-	-	170,000,000
បំណុលផ្សេងៗ	-	-	-	-	-	991,090	991,090
បំណុលហិរញ្ញវត្ថុសរុប	161,271,369	86,310,341	54,878,926	-	-	991,090	303,451,726
សរុបគំណត់ការប្រាក់	(150,360,038)	(66,683,737)	38,333,027	45,406,065	109,644,314	50,855,783	27,195,414
សមមូលពាន់រៀល (កំណត់សម្គាល់ 4)	(657,073,366)	(291,407,931)	167,515,328	198,424,504	479,145,652	222,239,772	118,843,959

ធនាគារ មេឡា អ៊ិនវេស្តមេនស៊ីនណល ខមប៊េសស សខាភ្នំពេញ

កំណត់សម្គាល់លើរបាយការណ៍ហិរញ្ញវត្ថុ (ត)
សម្រាប់ការិយបរិច្ឆេទដែលបានបញ្ចប់ថ្ងៃទី 31 ខែ ធ្នូ ឆ្នាំ 2016

24. ការគ្រប់គ្រងហានិភ័យហិរញ្ញវត្ថុ (ត)

(គ) ហានិភ័យទីផ្សារ (ត)

(iii) ហានិភ័យអត្រាការប្រាក់ (ត)

2015	រហូតដល់ 1 ខែ ដុល្លារអាមេរិក	>1-3ខែ ដុល្លារអាមេរិក	>3-12ខែ ដុល្លារអាមេរិក	>1-5ឆ្នាំ ដុល្លារអាមេរិក	លើសពី 5ឆ្នាំ ដុល្លារអាមេរិក	ពុំមានការប្រាក់ ដុល្លារអាមេរិក	សរុប ដុល្លារអាមេរិក
ទ្រព្យសកម្មហិរញ្ញវត្ថុ							
សាច់ប្រាក់	-	-	-	-	-	14,008,344	14,008,344
សមតុល្យនៅធនាគារជាតិនៅធនាគារជាតិនៃកម្ពុជា	1,951,000	-	-	-	-	4,301,302	6,252,302
ប្រាក់បញ្ញើ និងប្រាក់តម្កល់នៅធនាគារនានា	8,000,000	-	10,015,827	-	-	28,038,963	46,054,790
ឥណទាន និងបុរេប្រទាន	7,416,712	14,776,928	71,744,305	41,714,387	88,851,922	-	224,504,254
ទ្រព្យសកម្មផ្សេងៗ	-	-	-	-	-	856,980	856,980
ទ្រព្យសកម្មហិរញ្ញវត្ថុសរុប	17,367,712	14,776,928	81,760,132	41,714,387	88,851,922	47,205,589	291,676,670
បំណុលហិរញ្ញវត្ថុ							
ប្រាក់បញ្ញើរបស់អតិថិជន	98,868,226	490,148	8,386,756	-	-	-	107,745,130
ប្រាក់បញ្ញើរបស់ការិយាល័យកណ្តាល	25,000,000	130,000,000	5,000,000	-	-	-	160,000,000
បំណុលផ្សេងៗ	-	-	-	-	-	771,343	771,343
បំណុលហិរញ្ញវត្ថុសរុប	123,868,226	130,490,148	13,386,756	-	-	771,343	268,516,473
សរុបគំណត់ការប្រាក់	(106,500,514)	(115,713,220)	68,373,376	41,714,387	88,851,922	46,434,246	23,160,197
សមមូលពាន់រៀល (កំណត់សម្គាល់ 4)	(431,327,082)	(468,638,541)	276,912,173	168,943,267	359,850,284	188,058,696	93,798,798

ធនាគារ មេឃ្លា អ៊ិនវេស្តមេនស៊ីណាល ខមប៊េសស សាខាភ្នំពេញ

កំណត់សម្គាល់លើរបាយការណ៍ហិរញ្ញវត្ថុ (ត)
សម្រាប់ការិយបរិច្ឆេទដែលបានបញ្ចប់ថ្ងៃទី 31 ខែ ធ្នូ ឆ្នាំ 2016

24. ការគ្រប់គ្រងហានិភ័យហិរញ្ញវត្ថុ (ត)

(យ) ហានិភ័យសាច់ប្រាក់ងាយស្រួល

ហានិភ័យសាច់ប្រាក់ងាយស្រួលគឺ ជាហានិភ័យដែលសាខាធនាគារ មិនមានលទ្ធភាពបំពេញកាតព្វកិច្ចសងប្រាក់តាមកាលកំណត់សង ចំពោះបំណុលហិរញ្ញវត្ថុរបស់ខ្លួនដែលអាចបណ្តាលមកពីការដកប្រាក់របស់អ្នកផ្ញើ ។ ជាលទ្ធផលធ្វើឲ្យខកខានមិនអាចបំពេញកាតព្វកិច្ចសងបំណុលឲ្យម្ចាស់ប្រាក់បញ្ញើ និងមិនអាចផ្តល់ប្រាក់កម្ចី ។

អ្នកគ្រប់គ្រង តាមដានសាច់ប្រាក់ងាយស្រួលក្នុងតារាងតុល្យការ និងគ្រប់គ្រងការប្រមូលផ្តុំ និងទិន្នន័យបំណុល ។ ការតាមដាន និងការរាយការណ៍ប្រចាំថ្ងៃនៃស្ថានភាពសាច់ប្រាក់ និងគម្រោងសម្រាប់កាលបរិច្ឆេទបន្ទាប់ គឺជាការិយបរិច្ឆេទសំខាន់ សម្រាប់ការគ្រប់គ្រងសាច់ប្រាក់ងាយស្រួល ។ អ្នកគ្រប់គ្រងតាមដានបម្រែបម្រួលនៃម្ចាស់ប្រាក់បញ្ញើ និងគម្រោងដកប្រាក់របស់ពួកគេ ។

តារាងខាងក្រោមនេះ គឺជាការបង្ហាញនូវបំណុលហិរញ្ញវត្ថុតាមកាលវេលាក្នុងការសន្យាសង និងរួមបញ្ចូលនូវចំនួនការប្រាក់ ដែលត្រូវទូទាត់នៅក្នុងតារាងតុល្យការ ។

ធនាគារ មេឡា អ៊ិនវេស្តមេនស៊ីនណល ខមប៊េសស សខាភ្នំពេញ

កំណត់សម្គាល់លើរបាយការណ៍ហិរញ្ញវត្ថុ (ត)
សម្រាប់ការិយបរិច្ឆេទដែលបានបញ្ចប់ថ្ងៃទី 31 ខែ ធ្នូ ឆ្នាំ 2016

24. ការគ្រប់គ្រងហានិភ័យហិរញ្ញវត្ថុ (ត)

(ឃ) ហានិភ័យសាច់ប្រាក់ងាយស្រួល (ត)

2016	រហូតដល់ 1 ខែ ដុល្លារអាមេរិក	>1-3ខែ ដុល្លារអាមេរិក	>3 to 12 ខែ ដុល្លារអាមេរិក	>1 to 5 ឆ្នាំ ដុល្លារអាមេរិក	លើសពី 5 ឆ្នាំ ដុល្លារអាមេរិក	ពុំមាន រយៈពេលកំណត់ ដុល្លារអាមេរិក	សរុប ដុល្លារអាមេរិក
ទ្រព្យសកម្មហិរញ្ញវត្ថុ							
សាច់ប្រាក់	14,740,927	-	-	-	-	-	14,740,927
សមតុល្យនៅធនាគារជាតិនៃកម្ពុជា	23,768,356	-	-	-	-	-	23,768,356
ប្រាក់បញ្ញើ និងប្រាក់តម្កល់នៅធនាគារនានា	14,130,680	-	-	-	-	-	14,130,680
ឥណទាន និងបុរេប្រទាន	9,061,331	19,626,604	93,211,953	45,406,065	109,644,314	-	276,950,267
ទ្រព្យសកម្មផ្សេងៗ	-	-	-	-	1,056,910	-	1,056,910
ទ្រព្យសកម្មហិរញ្ញវត្ថុសរុប	61,701,294	19,626,604	93,211,953	45,406,065	110,701,224	-	330,647,140
បំណុលហិរញ្ញវត្ថុ							
ប្រាក់បញ្ញើរបស់អតិថិជន	106,298,060	16,380,773	10,093,760	-	-	-	132,772,593
ប្រាក់បញ្ញើរបស់ការិយាល័យកណ្តាល	55,034,543	70,183,565	45,301,125	-	-	-	170,519,233
បំណុលផ្សេងៗ	991,090	-	-	-	-	-	991,090
បំណុលហិរញ្ញវត្ថុសរុប	162,323,693	86,564,338	55,394,885	-	-	-	304,282,916
សរុបគំណត់ការប្រាក់	(100,622,399)	(66,937,734)	37,817,068	45,406,065	110,701,224	-	26,364,224
សមមូលពាន់រៀល (កំណត់សម្គាល់ 4)	(406,212,625)	(270,227,632)	152,667,504	183,304,284	446,900,841	-	106,432,372

ធនាគារ មេឡា អ៊ិនវេស្តមេនស៊ីនណាល ខមប៊េសស សខាភ្នំពេញ

កំណត់សម្គាល់លើរបាយការណ៍ហិរញ្ញវត្ថុ (ត)
សម្រាប់ការិយបរិច្ឆេទដែលបានបញ្ចប់ថ្ងៃទី 31 ខែ ធ្នូ ឆ្នាំ 2016

24. ការគ្រប់គ្រងហានិភ័យហិរញ្ញវត្ថុ (ត)

(យ) ហានិភ័យសាច់ប្រាក់ងាយស្រួល (ត)

2015	រហូតដល់ 1 ខែ ដុល្លារអាមេរិក	>1-3ខែ ដុល្លារអាមេរិក	>3to12ខែ ដុល្លារអាមេរិក	>1 to5ឆ្នាំ ដុល្លារអាមេរិក	លើសពី 5ឆ្នាំ ដុល្លារអាមេរិក	ពុំមាន រយៈពេលកំណត់ ដុល្លារអាមេរិក	សរុប ដុល្លារអាមេរិក
ទ្រព្យសកម្មហិរញ្ញវត្ថុ							
សាច់ប្រាក់	14,008,344	-	-	-	-	-	14,008,344
សមតុល្យនៅធនាគារជាតិនៃកម្ពុជា	6,253,159	-	-	-	-	-	6,253,159
ប្រាក់បញ្ញើ និងប្រាក់តម្កល់នៅធនាគារនានា	36,059,273	-	10,008,613	-	-	-	46,067,886
ឥណទាន និងបុរេប្រទាន	7,444,261	15,010,373	74,478,942	49,918,083	136,629,531	-	283,481,190
ទ្រព្យសកម្មផ្សេងៗ	-	-	-	-	242,467	-	242,467
ទ្រព្យសកម្មហិរញ្ញវត្ថុសរុប	63,765,037	15,010,373	84,487,555	49,918,083	136,871,998	-	350,053,046
បំណុលហិរញ្ញវត្ថុ							
ប្រាក់បញ្ញើរបស់អតិថិជន	98,872,536	496,143	8,532,677	-	-	-	107,901,356
ប្រាក់បញ្ញើរបស់ការិយាល័យកណ្តាល	25,016,327	130,064,725	5,001,235	-	-	-	160,082,287
បំណុលផ្សេងៗ	593,881	-	-	-	-	-	593,881
បំណុលហិរញ្ញវត្ថុសរុប	124,482,744	130,560,868	13,533,912	-	-	-	268,577,524
សរុបគំណត់ការប្រាក់	(60,717,707)	(115,550,495)	70,953,643	49,918,083	136,871,998	-	81,475,522
សមមូលពាន់រៀល (កំណត់សម្គាល់ 4)	(245,906,713)	(467,979,505)	287,362,254	202,168,236	554,331,592	-	329,975,864

ធនាគារ មេឡា អ៊ិនវេស្តមេនស៊ីណាល ខមបេស៊ីស សាខាភ្នំពេញ

កំណត់សម្គាល់លើរបាយការណ៍ហិរញ្ញវត្ថុ (ត)
សម្រាប់ការិយបរិច្ឆេទដែលបានបញ្ចប់ថ្ងៃទី 31 ខែ ធ្នូ ឆ្នាំ 2016

24. ការគ្រប់គ្រងហានិភ័យហិរញ្ញវត្ថុ (ត)

(ង) ការគ្រប់គ្រងដើមទុន

(i) បទប្បញ្ញត្តិដើមទុន

ចក្ខុវិស័យរបស់សាខាធនាគារក្នុងការគ្រប់គ្រងដើមទុន មានន័យទូលំទូលាយជាង “មូលធន” ដែលបង្ហាញ ក្នុងតារាងតុល្យការ ។ ការគ្រប់គ្រងដើមទុនមានដូចខាងក្រោម៖

- អនុលោមតាមតម្រូវការដើមទុនដែលកំណត់ដោយធនាគារជាតិនៃកម្ពុជា
- ការពារលទ្ធភាពរបស់សាខាធនាគារដើម្បីបន្តនិរន្តរភាពអាជីវកម្ម ដូចនេះ សាខាធនាគារអាចបន្តផ្តល់ ផលប្រយោជន៍ដល់ភាគទុនិក និងអត្ថប្រយោជន៍របស់ភាគីដែលពាក់ព័ន្ធនឹងសាខាធនាគារ និង
- រក្សាមូលដ្ឋានដើមទុនរឹងមាំ ដើម្បីគាំទ្រដល់ការអភិវឌ្ឍន៍អាជីវកម្ម ។

ធនាគារជាតិនៃកម្ពុជា តម្រូវគ្រប់ស្ថាប័នធនាគារឲ្យបំពេញនូវ (i) តម្រូវការដើមទុនចុះបញ្ជីអប្បបរមា និង (ii) អនុលោមតាម អនុបាតសាធនភាព អនុបាតសាច់ប្រាក់ងាយស្រួល និងតម្រូវការផ្សេងៗទៀត ។

(ii) ការបែងចែកដើមទុន

ការបែងចែកដើមទុនរវាងប្រតិបត្តិការ និងសកម្មភាពជាក់លាក់ គឺត្រូវបានគ្រប់គ្រងដោយកម្រិតភាគលាភ ដែលទទួលបានពីការបែងចែកនោះ ។ ដើមទុនដែលបានបែងចែកទៅតាមប្រតិបត្តិការ ឬសកម្មភាព នីមួយៗ ត្រូវផ្អែកទៅតាមដើមទុនដែលកំណត់ដោយច្បាប់ ។

25. តម្លៃសមស្របនៃទ្រព្យសកម្ម និងបំណុលហិរញ្ញវត្ថុ

តម្លៃសមស្រប គឺជាតម្លៃដែលទ្រព្យសកម្មអាចប្តូរបាន ឬជាបំណុលត្រូវទូទាត់តាមរយៈប្រតិបត្តិការក្នុង លក្ខខណ្ឌមិនមែនសម្ព័ន្ធហ្យាតិ (arms-length-basis) ។ ដោយសារតម្លៃសមស្របពុំអាចវាយតម្លៃបាន ដូច្នេះ តម្លៃសមស្របមិនមានសម្រាប់កត្តាសារវន្ត លើការវាយតម្លៃសមស្របរបស់ទ្រព្យសកម្ម និងបំណុលរបស់ សាខាធនាគារឡើយ ។ តម្លៃសមស្របត្រូវបានសន្មត ដោយអ្នកគ្រប់គ្រងយោងតាមទម្រង់នៃទ្រព្យសកម្ម និងបំណុលទាំងនោះ ។ តាមមតិរបស់អ្នកគ្រប់គ្រង តម្លៃយោងនៃទ្រព្យសកម្ម និងបំណុលហិរញ្ញវត្ថុ ដែលបង្ហាញក្នុងតារាងតុល្យការ គឺជាតម្លៃប៉ាន់ស្មានដ៏សមហេតុផលសម្រាប់តម្លៃសមស្រប ។